

1. Obiekt

CHENTARNY
KOCIOŁ P.W. ŚŚ. ROCHA I SEBASTIANA

2. Czas powstania

1641 - 1642

3. Miejscowość

CZĘSTOCHOWA

11 Zdjęcia: rzut, przekrój, sytuacja, orientacja



widok od str. pd.



widok od str. wsch.



widok od str. pn.-wsch.

4. Adres

nr hipoteczny

5. Przynależność administracyjna

województwo częstochowskie

gmina

6. Poprzednie nazwy miejscowości

CZĘSTOCHÓWKA -

7. Przynależność administracyjna
przed 1 VI 1975

województwo katowickie

powiat Częstochowa

8. Właściciel i jego adres

Rektorat p.w. św. Rocha,
Częstochowa

9. Użytkownik i jego adres

J.W.

10. Rejestr zabytków

Nr 1/76

data 1976

273/60

11.03.1960

2. Autorzy, historia obiektu, określenia stylu.

Pierwotna kaplica p.w. św. Rocha zbudowana została w dobrach paulińskich Częstochówki z inicjatywy polskiego prwincjała paulinów O. Andrzeja Gołdonowskiego. Rozpoczęcie budowy nastąpiło w 1641r. za zgodą nuncjusza apostolskiego Mariusza Philonardiego. W 1642r. prace budowlane zostały ukończone. Była to kaplica murowana, założona na rzucie centralnym, nakryta kopułą z latarnią. Pod nią mieściła się krypta grobowa na rzucie zbliżonym do kwadratu, ze sklepieniem krzyżowym, doświetlona niewielkimi pojedynczymi okienkami rozmieszczonymi niesymetrycznie w ścianach bocznych, pełniącymi rolę otworów wentylacyjnych; prowadziło do niej wejście ze schodami od strony zach.

Okoliczności powstania tej kaplicy należy wiązać z częstymi w 1 poł. XVIIw. epidemiami dziesiątkującymi mieszkańców miasta.

Wystawienie kościółka poświęcone go chroniącemu przed zarazami św. Rochowi mogło być rodzajem dziękczynienia i jednocześnie szukaniem gwarancji na przyszłość.

Lęk przed powrotem "morowego powietrza" sprawił, że kościół zyskał z czasem kolejnych patronów: św. Sebastiana i św. Rozalię, których obrazy znajdują się w ołtarzu głównym. Prawdopodobnie wraz z ukończeniem budowy kaplicy rozpoczęto pierwsze pochówki zwłok w grobach położonych tuż przy jej ścianach. Widoczny na sztychu Bensheimera z 1655r. kościółek św. Rocha otoczony jest murem, który wyznaczał teren pierwotnego cmentarza. W 1655r. w czasie oblężenia Jasnej Góry

/c.d.załącznik nr 1/

13 Opis (sytuacja, materiał konstrukcja, rzut, bryła, elewacje, wnętrze wyposażenie instalacje)

Sytuacja. Kościół położony przy wsch. krańcu cmentarza zlokalizowanego w pn. - zach. części miasta, w dzielnicy Lisiniec i Częstochówka, u zbiegu ulic św. Rocha /od pn.-wsch./ i św. Jadwigi /od zach./. Zwrócony prezbiterium ku północy, otoczony grobami, od których oddzielony betonowym chodnikiem obiegającym kościół. Murowany z kamienia wapiennego, łamanego i z cegły na zaprawie wapiennej, obustronnie potynkowany. W kryptie sklepienie krzyżowe, ceglane. Nawa nakryta sklepieniem kolebkowym na gurtach z lunetami o podkreślonych profilowaniem szwach. W prezbiterium sklepienie krzyżowe o podkreślonych profilowaniem szwach, w zakrystii krzyżowe, w kostnicy /kancelarii/ kolebkowe z lunetami, w kruchcie odcinkowe, w przedsionku kolebkowe z lunetą od zsch. Konstrukcja dachowa drewniana, wieszarowa. Dach kryty dachówka esówką. Nad przedsionkiem dach dwuspadowy, kryty blachą cynkową. Dachy kostnicy i zakrystii piramidalne, pobite blachą cynkową.

Posadzki z kwadratowych płytek ceramicznych; w nawie z płytek dwukolorowych, ceglanych i kremowych, ułożonych ukośnie, zestawionych po dwie w tym samym kolorze, tworzących pasy biegnące wzdłuż nawy; w prezbiterium z jednokolorowych, ceglanych; w zakrystii w układzie szachownicowym, z płytek ceglanych i jasnoszarych w czarne cętki; w kruchcie z płytek kremowych i ceglanych tworzących obwódkę; w przedsionku płytki o nieco większych wymiarach: szare tworzące środkiem chodnik okonturowany płytkami czarnymi, po bokach szare, zestawione ukośnie, pomalowane w białe i czarne krzyże.

Schody z kruchty do krypty jednobiegowe, kamienne /wapien/; na chór muzyczny, w wieży zach. trójbiegowe betonowe.

Drzwi zewnętrzne: 1/ do przedsionka w jego ścianie pd. prostokątne, zamknięte łożkiem odcinkowym, drewniane, dwuskrzydłowe, spągowe, na zawiasach pasowych, zamykane podłużnie mocowaną belką; 2/ do przedsionka, w jego wsch. ścianie prostokątne, zamknięte półkoliście, drewniane, dwuskrzydłowe, spągowe, na zawiasach pasowych, z zamkiem puszkowym, od zewnątrz zdobione prostokątnymi płycinami zakończonymi u dołu i u góry łożkiem pełnym z uskokami; w prawej płycinie metalowa kołatka; 3/ w zach. ścianie zakrystii prostokątne, dwuskrzydłowe, z blachy, na zawiasach pasowych, z zamkiem puszkowym. Drzwi wewnętrzne: 4/ z przedsionka do kruchty otwór zamknięty odcinkowo, z dwuskrzydłową kratą metalową z dekoracją naśladującą więc regencyjną, z dwoma medalionami, w których litery "S" i "R"; 5/, 6/ z kruchty do składziku oraz do klatki schodowej - drewniane, prostokątne, jednoskrzydłowe, ramowo-płycinowe; 7/ z prezbiterium do zakrystii drewniane, prostokątne, jednoskrzydłowe, spągowe, na zawiasach pasowych, dekorowane od str. prezbiterium romboidalną płyciną o profilowanych brzegach; odrzwia umieszczone w głębokiej, rozglifionej, zamkniętej odcinkowo arkadzie.

Okna w nawie i /jedno/ w prezbiterium prostokątne, zamknięte półkoliście, umieszczone w silnie rozglifionych otworach; w prezbiterium oraz we wsch. ścianie nawy okna ościeżnicowe, dwuskrzydłowe, z nieruchomym nadświetlem, wielokwaterowe, podwójne; w ścianie zach. - drewniane, stałe, wielokwaterow, z nieruchomym nadświetlem, pojedyncze; okno w zakrystii drewniane, pojedyncze, dwuskrzydłowe, ościeżnicowe; okno w przedsionku prostokątne, drewniane, stałe. Od zewnątrz kraty z prętów metalowych.

/c.d.załącznik nr 1/

<p>4. Kubatura</p> <p>ok. 2287 m³</p>	<p>15. Powierzchnia użytkowa</p> <p>ok. 210 m²</p>	<p>16. Przeznaczenie pierwotne</p> <p>sakralne</p>	<p>17. Użytkowanie obecne</p> <p>sakralne</p>
<p>8. Prace budowlane i konserwatorskie, ich przebieg i dokumentacja</p> <p>W maju 1987r. rozpoczęto prace remontowe obejmujące wzmocnienie fundamentów, ścian, sklepień, wymianę części więźby dachowej oraz całego pokrycia dachowego. Od zewnątrz zostaną położone nowe tynki.</p>		<p>19. stan zachowania (fundamenty, ściany zewnętrzne, ściany wewnętrzne, sklepienia, stropy, konstrukcje dachowe, pokrycie dachu, wyposażenie i instalacje)</p> <p>Mury fundamentowe zawilgocone, kamień spękany. Ściany zewnętrzne popękane. Ubytki tynków. Zacieki. Sklepienie nawy zarysowane. Więźba dachowa w partii wież zmurzała. Przecieki w pokryciu hełmów wież.</p> <p>20. Najpilniejsze postulaty konserwatorskie</p> <p>Wykonać prawidłową izolację odwodniającą, wzmocnić fundamenty, ściany i sklepienia.</p>	

21. Akta archiwalne (rodzaj akt, numer i miejsce przechowywania)

1. Akta kościoła p.w. św. Rocha, Archiwum Klasztoru Jasnogórskiego, sygn. AJG 384, s. 1-8;
2. Archiwum Jasnej Góry, sygn. AJG 742, s. 10 - 11

24. Uwagi różne

25. Opracował

tekst mgr Aleksander Broda, kwiecień 1987r.

plany, rysunki mgr inż. Bolesław Paliszkiewicz, marzec 1987r.

zdjęcia lotogr. A. Broda, maj 1986r, marzec 1987r.

miejsce przechowywania negatywów BBiDZ Częstochowa

Karta po wypełnieniu podlega ochronie na podstawie przepisów prawa autorskiego

22. Bibliografia

1. Kaczmarczyk K., Gołdonowski Andrzej /w:/ Polski Słownik Biograficzny, T. VIII; Wrocław-Kraków-Warszawa 1959 - 1960, s. 246 /szp. prawa/.
2. Zbudniewek J., Katalog domów i rezydencji polskiej prowincji paulinów, /w:/ Nasza przeszłość, T. XXXI, Kraków 1969, s. 199.
3. Braun J., Częstochowa, Warszawa 1977, s. 32.

26. Adnotacje o inspekcjach, informacje o zmianach (daty, imiona i nazwiska wypełniających)

23. Źródła ikonograficzne i lotografia (rodzaj, miejsce przechowywania, sygnatury)

1. Szttych Bensheimera z 1655r., Archiwum na Wawelu;
2. Szkic z XVIIIw., fragment /w:/ Częstochowa /Braun J./, Warszawa 1977, s. 60, ryc. 48;
3. Miedzioryt z XVIIIw., Archiwum Państwowe w Krakowie, sygn. E 58, ryc. 80.

27. Załączniki

nr 1, 2, 3, 4, 5

Załącznik nr 1

c.d. pkt 12: przez Szwedów kaplica została zniszczona. W jej miejsce wybudowano nowy, niewielki kościół konsekrowany w 1680r. przez bpa Mikołaja Oborskiego, sufragana krakowskiego. Był kościół założony na rzucie prostokąta, dwuprzęsłowy /przeszło południowe założono nad kryptą pozostała z pierwotnego kościółka/, zakończony węższym prezbiterium, nakryty dachem dwuspadowym, poprzedzony od południa wieżą u dołu kwadratową, u góry ośmioboczną, nakrytą baniastym hełmem; w przyziemiu wieży mieściła się niewielka kruchta z wejściem do krypty. Nawa przekryta była drewnianym stropem. W 1739r. staraniem o. Pafnucego Ołbińskiego, zakrystianina, założyciela bractwa św. Rocha, kościół został częściowo odnowiony /m.in. położono kamienną posadzkę/. Z jego też inicjatywy powiększono dwa lata wcześniej cmentarz, który został otoczony murem w 1755r. staraniem O. Błażeja Sośnickiego i poświęcony w 1846r. /17 IX/ przez O. Eustachego Hawelskiego. W 1771r. w czasie walk konfederatów barskich, część oddziałów rosyjskich, którymi dowodził podpułkownik Drewicz, oblegających klasztor jasnogórski rozlokowała się wokół i w samym kościele św. Rocha. Wnętrze zostało przez Rosjan splądrowane i zdewastowane /powyrywano drzwi i okna/, zaś ściany zewnętrzne, dach oraz mur cmentarza częściowo uszkodzone ostrzałami artylerii konfederackiej. Remont kościoła przeprowadzono w l. 1783 - 1785. Wtedy przebudowano fasadę i rozebrano najwyższą kondygnację wieży i dobudowano dwie jednakowe wieże po bokach wcześniejszej, wzniesiono przy wsch. ścianie kostnicę /obecnie kancelarię/i - prawdopodobnie - zakrystię po zach. stronie prezbiterium. W XIXw. poprzedzono kruchtę przedsionkiem. Nie można wykluczyć, że również wtedy zastąpiono płaski strop w nawie sklepieniem kolebkowym. Kościół p.w. ŚŚ. Rocha i Sebastiana od momentu powstania podlegał jurysdykcji proboszcza parafii św. Zygmunta w Częstochowie, obsługiwany był jednak przez paulinów jasnogórskich, których działalność tutaj skończyła się po 1880r. Później przeszedł w ręce duchowieństwa diecezjalnego jako filialny i cmentarny. Obecnie jest kościołem rektoralnym. Kościół w stylu barokowym.

c.d. pkt 13: Rzut. Krypta pod pierwszym /pd./ przęsłem nawy na rzucie zbliżonym do kwadratu, nieco węższa od nawy. Nawa na rzucie wydłużonego prostokąta, dwuprzęsłowa, z dwiema kwadratowymi wieżami od pd., między którymi wąska, prostokątna kruchta poprzedzona szerszym od niej, prostokątnym przedsionkiem; od północy węższe, od nawy prezbiterium na rzucie zbliżonym do kwadratu, do którego od zachodu przylega prostokątna zakrystia. W połowie długości nawy, przy jej wschodnim boku prostokątna kostnica /obecnie kancelaria/. Bryła. Kościół z jednonawowym korpusem z węższym prezbiterium od str. pn., poprzedzony od pd. dwiema trójkondygnacyjnymi wieżami i niskim przedsionkiem. Po wsch. stronie korpusu nawowego niska, sięgająca połowy wysokości ściany nawy przybudówka /dawna kostnica, obecnie kancelaria/. Przy zach. ścianie prezbiterium niższa od niego zakrystia. Nawa, prezbiterium i przedsionek kryte dachami dwuspadowymi, zakrystia i kostnica dachami namiotowymi zakończonymi daszkami wiciowymi; hełmy wież sześcioboczne z ażurowymi latarniami, nakryte kopulastymi daszkami, zwieńczone iglicami zakończonymi krzyżami na kulach. Elewacje. Fasada trójosiowa, dwukondygnacyjna, z nieznacznie cofniętą częścią środkową; kondygnacja dolna rozczłonkowana pilastrami o profilowanych głowicach i boniowanych trzonach dzwigających profilowany gzyms uskokowy. Na osi środkowej, sięgający połowy wysokości dolnej kondygnacji przedsionek zamknięty trójkątnym szczytem o profilowanych brzegach, ujęty z boków lizenami; pośrodku przedsionka zamknięty łukiem odcinkowym otwór wejściowy otoczony profilowaną opaską łączącą się u dołu gzymsiem nad okapnikiem. W osiach bocznych, w górnej części kondygnacji dolnej pojedyncze, konchowo sklepione nisze obramowane profilowaniami; w niszach drewniane, 18-wieczne rzeźby św. Erazma /nisza lewa/ i św. Franciszka /nisza prawa/. Pomiędzy niszami, na tej samej wysokości, tuż nad kalenicą dachu przedsionka, prostokątne, zamknięte łukiem odcinkowym okno. Kondygnacja górna podzielona gładkimi pilastrami na trzy pola; w polach skrajnych pojedyncze, prostokątne otwory dzwonowe otoczone opaską, zakryte poziomo umocowanymi listewkami; w polu środkowym półkoliście zamknięta nisza ujęta z boków kanelowanymi pilastrami tokańskimi; w niej, na wysokim cokole drewniana, 18-wieczna rzeźba św. Rocha.

c.d. załącznik nr 2



widok od str. pn.-zach.



zakrystia - widok od str. zach.



zakrystia - widok od str. pn.-zach.



drzwi w pd. ścianie przedsionka



drzwi w pd. ścianie przedsionka
/widok od str. kruelty/



kręta oddzielająca przedsionek od kruelty
/widok od nawy/



schody na chór muzyczny



okno we wsch. ścianie nawy

załącznik nr 2

c.d. pkt 13: Kondygnację drugą wieńczy uskokowy gzyms wyginający się półkoliście nad oknami wież. Powyżej gzymsu na osi trójlistny przyczółek z półkolistą, ślepą arkadą w polu; po bokach hełmy wież.

Elewacja północna jednoosiowa, dwukondygnacyjna. Kondygnacja dolna wsparta na niskim cokole, w narożach opięta pilastrami tokańskimi, na których wsparty podwójny profilowany gzyms; na osi, w połowie wysokości półkolista nisza z nową figurą NMP. Kondygnacja górna zamknięta z boków spływami; w polu prostokątna, zamknięta od góry łukiem pełnym płycina ujęta po bokach kanelowanymi pilastrami; w niej malowidło Chrystusa Ukrzyżowanego. Powyżej prosty gzyms, na którym wsparty półkolisty, obwiedzony profilowaniem szczyt zwieńczony krzyżem na kuli. Elewacje boczne jednokondygnacyjne, rozcłódkowane trzema symetrycznie rozmieszczonymi szkarpami, wsparte na niskim cokole, zwieńczone prostym gzymsem dachowym; osie wyznaczone prostokątnymi, zamkniętymi półkoliście oknami /dwa w ścianie nawy, jedno w zakrystii, jedno w zach. ścianie przedsionka/. Pośrodku elewacji wsch. jednokondygnacyjna, dwuosiowa kostnica /kancelaria/, zamknięta od góry gzymsem dachowym; osie wyznaczone prostokątnymi oknami. Przy zach. ścianie prezbiterium niska, wsparta w narożach szkarpami zakrystia; jej ściana zach. gładka, z prostokątną, ułożoną poziomo płyciną; w ścianie pn. prostokątne okno na osi, w ścianie pd. prostokątny otwór wejściowy.

Wnętrze. Wejście z przedsionka poprzez niewielką kruchtę otwartą do nawy szeroką, zwieńczoną łukiem odcinkowym arkadą; w kruchcie otwory wejściowe do składziku w przyziemiu wieży wsch. i do klatki schodowej w wieży zach. ze schodami na chór muzyczny; w podłodze kruchty kwadratowy otwór wejściowy do tunelu schodowego krypty. Ściany nawy rozcłódkowane niskimi, szerokimi, zdwojonymi pilastrami tokańskimi na wysokich cokołach, zamkniętymi odcinkami belkowania o wydatnych gzymsach. Między pilastrami płytkie, schodzące do posadzki wnęki, w których otwory okienne.

W pd. końcu nawy chór muzyczny otwarty od str. wież półkolistą arkadą, od pn. węższe prezbiterium, którego posadzka podniesiona o jeden stopień w stosunku do poziomu posadzki nawy. W zach. ścianie prezbiterium zamknięta odcinkowo, głęboka arkada, w której drzwi do zakrystii.

Wyposażenie. Ołtarz główny barokowy, 1 poł. XVIIw., ołtarze boczne, przy tęczy, barokowe, 2 poł. XVIIIw., ambona rokokowa, k. XVIIIw., chór muzyczny XVIIIw., z dekoracją 19-wieczną.

Instalacje: elektryczna, odgromowa.



Widok wnętrza z chóru muzycznego



Widok wnętrza od str. kruchoty



Widok wnętrza od str. otława gł.



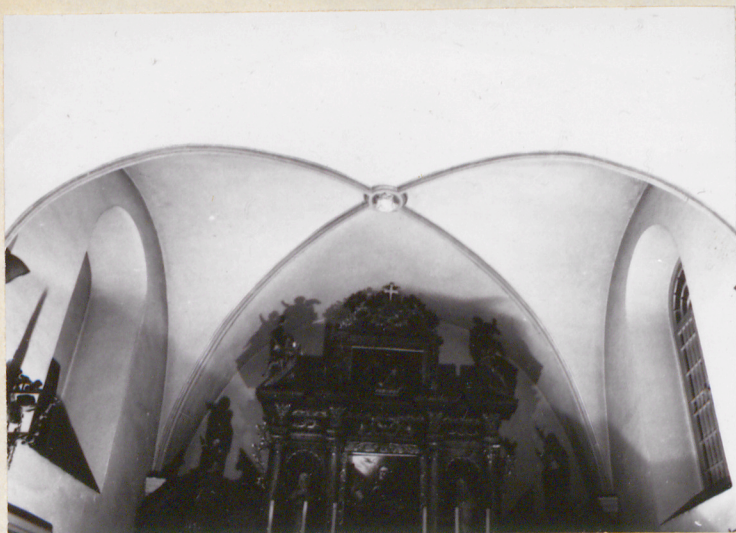
fragment pilastra /głowica
i belkowanie/



szkran oddzielający prezbiterium
od zakrystii



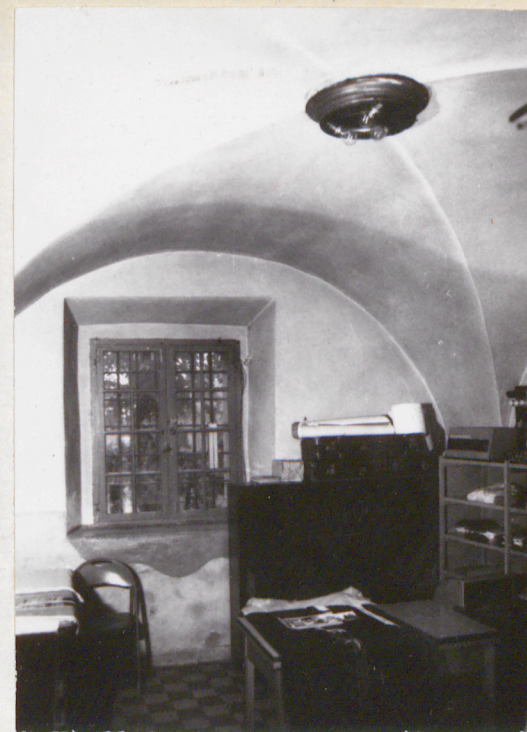
okno w wsch. ścianie
prezbiterium



sklepienie prezbiterium



zwornik sklepienia
prezbiterium



widok wnętrza zakrystii



widok wnętrza zakrystii



wejście do krypty /tunel
schodowy/



widok krypty od str. schodów



okienko w ścianie krypty



fragment sklepienia krypty



fragment sklepienia krypty



fragment fundamentów /odkrytych przy grodkowej szcarnie zach./



fragment ściany krypty



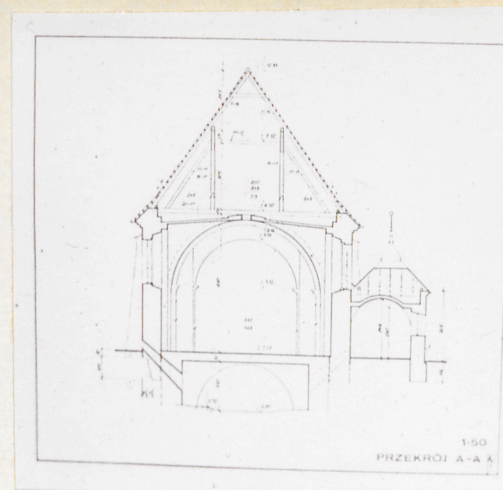
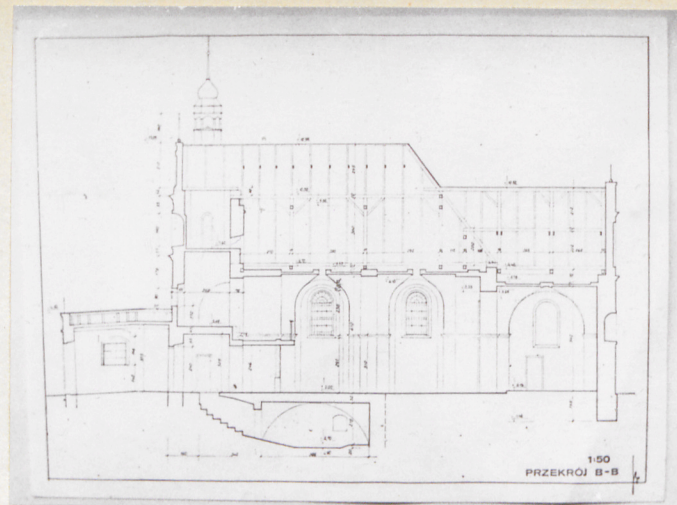
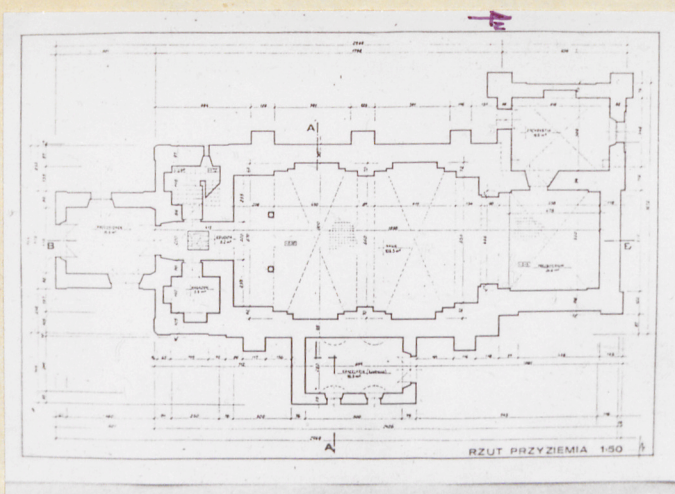
fragment ściany krypty /narożnik pd.wsch./



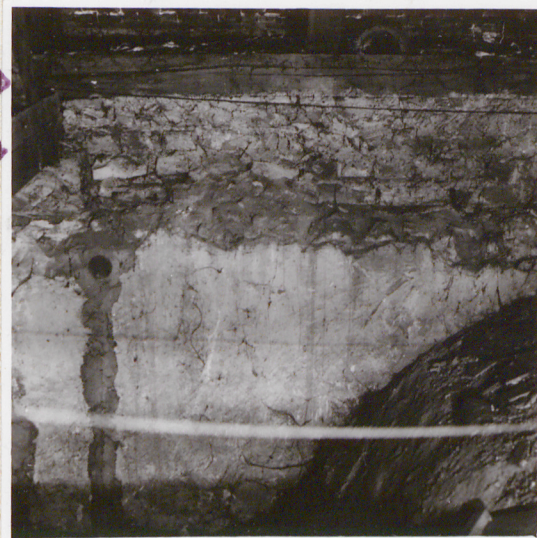
strych nad nawę - widok wieży pozostałej z kościoła konsekrowanego w 1680r.



widok wieży (fragment) wraz z zach. częścią ściany szczytowej



otwór okienny i kondygnacji
wieży zach.



strych nad nawą - fragment górnego
odcinka ściany zach. / strzałki
oznaczają miejsce oparcia
belek stropowych stropu, który
prawdopodobnie w l. 1783-85
został zastąpiony sklepieniem



kościół św. Rocha / fragment
XVIII - wieżowego szkieletu /



Model kościoła / prawdopodobnie
św. Rocha / → fragment XVIII -
wieżowego szkieletu nieznanego
św. w otwartym prawym
bocznym w tymże kościele

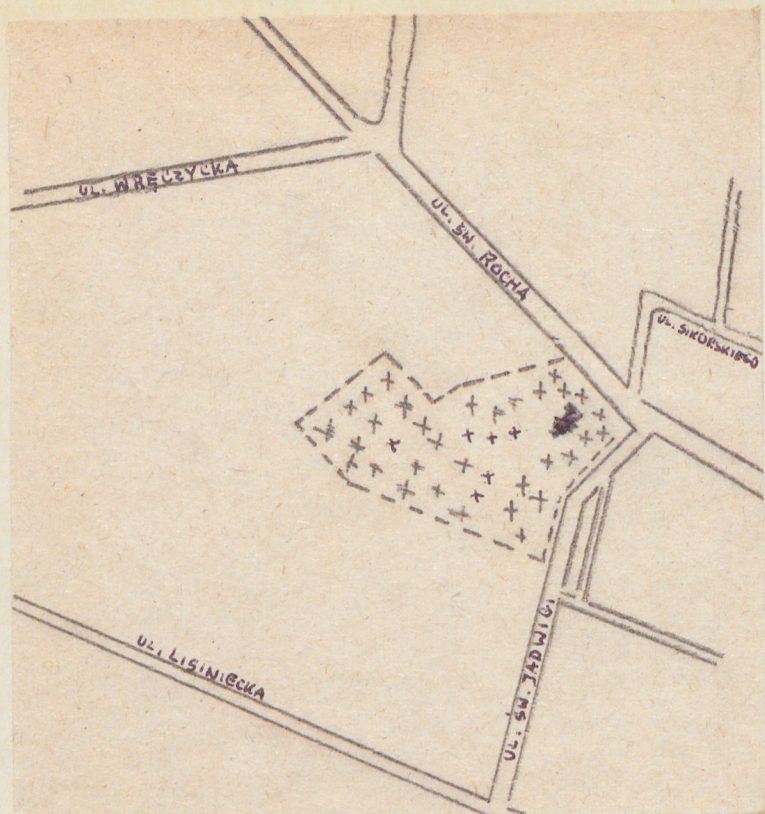


Rzeźba nieznanego świętego
z modelem kościoła /św. Rocha?/
/ołtane prawy boczny/

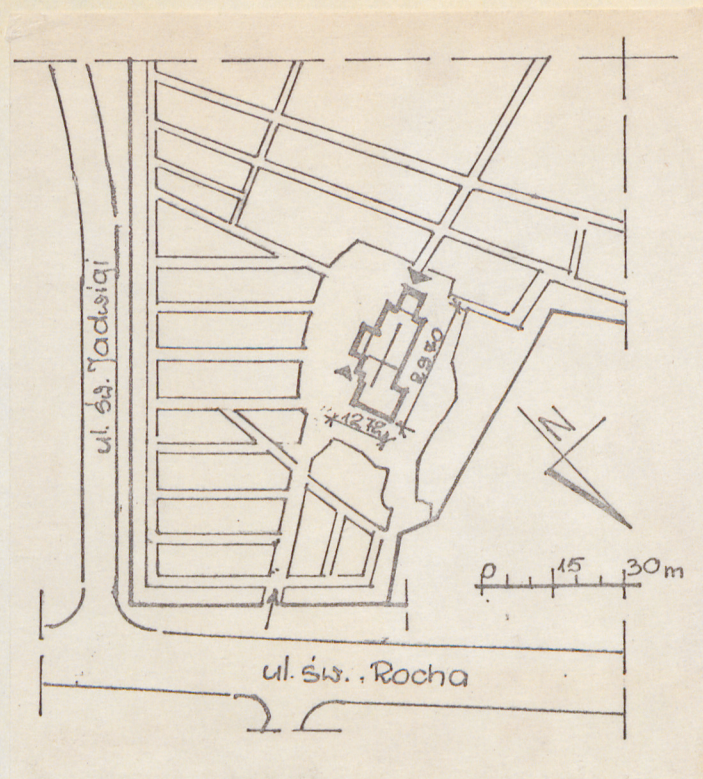


O. Andrzej Gódonowski
/fragment XVII-wiecznego obrazu
eksponowanego na wystawie GOO-tecia
na Jasnej Górze/

WŁADKA DO KARTY ARCHITEKTURY
KOŚCIÓŁ P.W. ŚŚ. ROCHA I SEBASTIANA
CZĘSTOCHOWA



ORIENTACJA



SYTUACJA