

1. Obiekt:

**DWÓR MIESZKALNY**

2. Czas powstania  
3 ćw. XIX w.

3. Miejscowość:

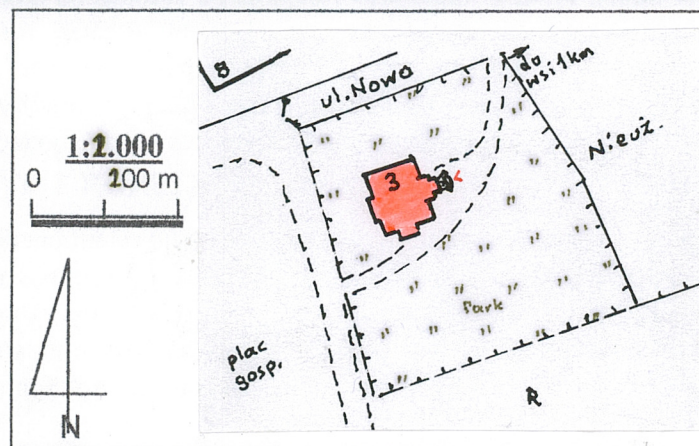
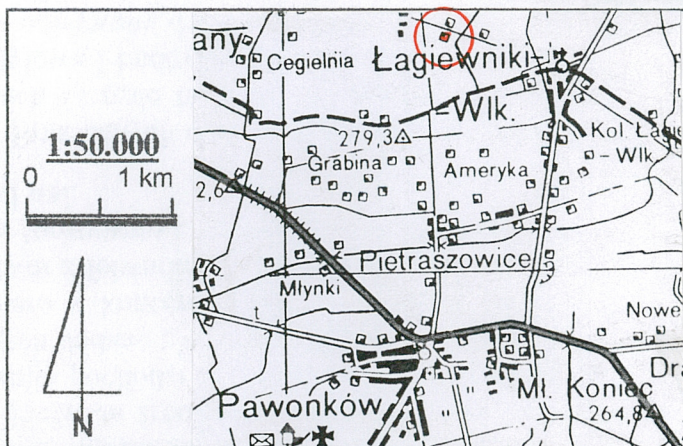
**ŁAGIEWNIKI WIELKIE** - ~~NOWE~~

11. Zdjęcia, rzut, przekrój, sytuacja, orientacja:

Fot. 1. Fasada (elewacja wschodnia), widok ogólny.



**Rzut parteru  
na Wkładce Nr 1**



4. Adres:

**ul. Nowa 3**

nr hipoteczny:

Działka 34<sup>a</sup> mapy Łagiewniki Wlk. ark. 6.

5. Przynależność administracyjna:

województwo: śląskie

powiat: Lubliniec

gmina: Pawonków

9. Poprzednie nazwy miejscowości:

Lawegnick (1311)

Gross Lagewnik (1845)

Gross Lagiewnick (1858)

9. Przynależność administracyjna  
przed 31.12.1998:

województwo: katowickie

powiat: Lubliniec

W latach 1975 – 1998 wojew. Częstochowskie

8. Właściciel i jego adres:

Agencja Własności Rolnej

Skarbu Państwa

Oddział Terenowy w Opolu

ul. 1 Maja 6

45-068 OPOLE

9. Użytkownik i jego adres:



10. Rejestr zabytków:

Nr .. A-502/91 .....data 27.05.1991



12. Autorzy, historia obiektu, określenia stylu:

Pierwsza źródłowa wzmianka o wsi Łagiewniki pochodzi z 1311 r. W wiekach następnych dodano „Wielkie”. Prawdopodobnie dopiero z końcem XVIII w. powstał we wsi dwór z folwarkiem, zaś w 2 poł. XIX w. drugi (opisywany), usytuowany ok. 600 m na W od wsi.

Brak danych o autorze projektu, wykonawcach i czasie budowy. W oparciu o analizę stylową i budowlaną można określić jedynie, iż opisywany dwór powstał w 3 ćwierci XIX w. Dwór związany był z majątkiem rolnym, znajdującym się od 1923 r. w rękach rodziny Gładysz. Po upaństwowieniu, w 1948 r. powstało tu Państwowe Gospodarstwo Rolne (PGR), zaś budynek dworu początkowo służył jako budynek biurowo mieszkalny, a po wybudowaniu w bezpośrednim sąsiedztwie bloku mieszkalnego dla pracowników (1974), w budynku dworu pozostało jedno mieszkanie służbowe, biura oraz sypialnie dla pracowników sezonowych. Po likwidacji PGR w 1992 r. całość przejęła państwowa Agencja Własności Rolnej która równolegle ze staraniami o sprzedaż dworu wydzierżawiła całość obecnemu użytkownikowi.

Wolno stojący dwór mieszkalny o elewacjach skomponowanych z użyciem form neoklasycystycznych i pozbawionych jakichkolwiek cech stylowych wnętrzach.

13. Opis (sytuacja, materiał i konstrukcja, rzut, bryła, elewacje, wnętrze, wyposażenie, instalacje):

Wolno stojący dwór mieszkalny, jednokondygnacyjny z poddaszem mieszkalnym, podpiwniczony w całości. Usytuowany niesymetrycznie w niewielkim parku krajobrazowym, przylegającym do zespołu gospodarczego i bezpośrednio z nim związany. Całość ok. 600 m na zachód od wsi, w zakończeniu drogi żwirowej prowadzącej do zespołu gospodarstwa rolnego, noszącej nazwę „ulica Nowa” po przeciwnej stronie sąsiadującego z nim trzykondygnacyjnego bloku mieszkalnego (ul. Nowa 6/8).

**MATERIAŁ I KONSTRUKCJA:** Fundamenty i cokół z kamienia łamanego (kamień polny i lokalny biały wapien), cokół budynku nieotynkowany zewnętrznie. Mury i ściany działowe – z cegły ceramicznej pełnej w zaprawie wapiennej. Tynki zewnętrzne ostre, wewnętrzne gładkie, cementowo wapienne. Sklepienia i stropy nad piwnicami sklepienia ceglane odcinkowe na murach i gurtach, nad parterem i poddaszem stropy drewniane z bali z podsufitkami. Wieżba dachowa drewniana mieszana; krokwiowa z kleszczowymi jętkami w co trzecim wiązarze oraz stolcowo płatwiowa ze stolcami skośnymi. Krycie dachu eternitem falistym na łątach, pierwotnie dachówką ceramiczną karpiówką pozostawioną na facjacie nad ryzalitem wejścia głównego. Podłogi i posadzki w piwnicach wylewka cementowa, na tarasie i w przedsionku wejścia głównego płytki ceramiczne wielobarwne, pozostałe z drewna miękkiego (z desek). Schody do piwnicy ceglane założone jastrychem cementowym, wyrównawcze w sieni bocznej ceglane ze stopnicami drewnianymi, z parteru na poddasze drewniane na belkach drewnianych z wypełnionym podniebieniem i drewnianą balustradą tralkową. Okna drewniane skrzynkowe podwójne (piwniczne pojedyncze). Drzwi drewniane pływiczne częściowo oszklone oraz gładkie.

**BRYŁA I RZUT:** Bryła zwarta symetryczna, prostopadłościenna, nakryta dachem naczółkowym z jedną, silną facjatą nad ryzalitem wejścia głównego, przed którym prostokątny taras częściowo zabudowany drewnianą werandą nakrytą dwuspadowo, dostępny zewnętrznymi schodami. Rzut zwarty niesymetryczny, założony na planie prostokąta z prostokątnymi ryzalitami w układzie dwu i trójkąta o trzech osiach wewnątrz. Wejście główne przez taras od strony zachodniej prowadzi do szerokiej sieni sięgającej granicy traktu, z niej dostępna sień boczna, węższa, w niej klatka schodowa dwubiegowa ze spocznikiem (wejście na poddasze), schody wyrównawcze prowadzące do wejścia bocznego i do schodów do piwnicy.

**ELEWACJE:** Otynkowane tynkiem ostrym, całość dekoracji z czerwonej cegły licówki. Cokół nieotynkowany z odsłoniętym murem kamiennym, nakryty bezprofilowym ceglany gzymsem obiegowym. Ceglany bezprofilowy gzymś obiegowy dzieli ponadto całość budynku horyzontalnie tworząc gzymśy podokienny i przecinający okna parteru w 3/5 ich wysokości. Narożniki obejmują pionowe pasy z cegły, a elewacje wieńczą równoległe usytuowane gzymśy ceglany, w szczytach szersze i ozdobione ząbkami. Wszystkie otwory w ceglanych bezprofilowych opaskach (jedynie wejście główne w przedsionku posiada opaskę z jednym uskokiem). Fasada (elewacja wschodnia) trzyczęściowa pięcioosiowa symetryczna. Oś środkową tworzy szeroki ryzalit z wejściem głównym, dostępny wylewanymi z betonu cementowego wachlarzowatymi schodami zewnętrznymi z płytową, betonową balustradą łączącą się z balustradą tarasu, w znacznej części zabudowanego drewnianą werandą. Z werandy wejście główne przesklepione łukiem pełnym. Nad werandą widoczna część ryzalitu z parą okien

**C.d. na Wkładce Nr 1**



14. Kubatura  508 m <sup>2</sup> bez piwnic	15. Powierzchnia użytkowa:  172 m <sup>2</sup> bez piwnic.	16. Przeznaczenie pierwotne:  Dwór mieszkalny.	17. Użytkowanie obecne  Nieużytkowany.
18. Prace budowlane i konserwatorskie, ich przebieg i dokumentacja:  Brak danych – dokumentacja zlikwidowanego P.G.R. nie zachowała się. Po 1992 roku, tj. od chwili przejęcia dworu przez Agencję Własności Rolnej żadne prace remontowe nie były prowadzone, jedynie zlikwidowana została ściana działowa w sieni wejściowej (w-g oświadczenia użytkownika znajdowała się w złym stanie technicznym).		19. Stan zachowania (fundamenty, ściany zewnętrzne, ściany wewnętrzne, sklepienia, stropy, konstrukcje dachowe, pokrycie dachu, wyposażenie i instalacje): Ogólny stan techniczny – niedostateczny. Budynek nieużytkowany, pozbawiony bieżącej konserwacji, niezabezpieczony przed dewastacją.  <u>Fundamenty</u> – brak danych. Brak zawilgocenia i stan murów w poziomie piwnic wskazują na ich dobry stan. <u>Mury i ściany działowe</u> brak widocznych zniszczeń czy uszkodzeń. Silnie zniszczone tynki zewnętrzne i wewnętrzne w pomieszczeniach poddasza. <u>Sklepienia i stropy</u> – Znaczne, rozległe zniszczenia stropów nad pomieszczeniami poddasza. <u>Dach</u> – więźba i pokrycie kompletne, brak śladów przecieków. <u>Podłogi i posadzki</u> – liczne miejscowe ubytki i uszkodzenia typu eksploatacyjnego podłóg w parterze i poddaszu. <u>Schody</u> – wewnętrzne w klatce schodowej z niemal całkowicie zniszczoną balustradą, znaczne uszkodzenia schodów zewnętrznych. Przy nich balustrada tarasu od strony prawej (północnej) zniszczona całkowicie. <u>Stolarka okienna i drzwiowa</u> – kompletna, oszklenie niekompletne. <u>Wyposażenie</u> – brak. <u>Instalacje</u> – nieczynne (odłączone instalacje wodociągu oraz elektryczna) z widocznymi licznymi uszkodzeniami. Ogrzewanie centralne nieczynne, brak części grzejników.  20. Najpilniejsze postulaty konserwatorskie: Budynek winien zostać zabezpieczony przed dewastacją i dostępem do wnętrza osób niepowołanych (obecnie, pomimo iż wejścia są zamknięte, istnieje możliwość wstępu do wnętrza niemal bez ograniczeń). Teren otaczającego dwór parku silnie zdewastowany, zachowane jedynie pozostałości ogrodzeń. Budynek oznaczony tablicą jako obiekt zabytkowy.	

21. Akta archiwalne (rodzaj akt, numer i miejsce przechowywania):

Nie odnaleziono.

22. Bibliografia:

☐ Pr. zb. – Lubliniec. Zarys rozwoju powiatu. Katowice 1972 str. 421.

23. Źródła ikonograficzne i fotografie (rodzaj, miejsce przechowywania, sygnatury):

Nie odnaleziono.

24. Uwagi różne:

25. Opracował:

tekst: ..... mgr Halina Łabęcka 29.10.1999 ..... *Łabęcka*  
Imię, nazwisko, data

plany, rysunki: mgr inż. arch. Anna Broniewska 29.10.1999 ..... *AB*  
Imię, nazwisko, data

zdjęcia fotogr.: mgr inż. Zbigniew M. Łabęcki 29.10.1999 ..... *Łabęcki*  
Imię, nazwisko, data

Miejsce przechowywania negatywów: **S.O.Z. Delegatura w Częstochowie**

**Karta po wypełnieniu podlega ochronie na podstawie prawa autorskiego.**

26. Adnotacje o inspekcjach, informacje o zmianach (daty, imiona i nazwiska wypełniających):

27. Załączniki:

1. Wkładka Nr 1 – C.d. tekstu z rubr. 13 (Opis), rzut parteru, fotografie.
2. Wkładki 2, 3, 4 – Fotografie.



1. Miejscowość: <b>ŁAGIEWNIKI WIELKIE</b> gm. Pawonków	2. Obiekt (nazwa jak w karcie): <b>DWÓR MIESZKALNY</b>	3. Zawartość wkładki (nazwa obiektu lub materiału uzupełniającego): C.d. tekstu z rubr. 13 (Opis), rzut parteru, fotografie.
--	---	---

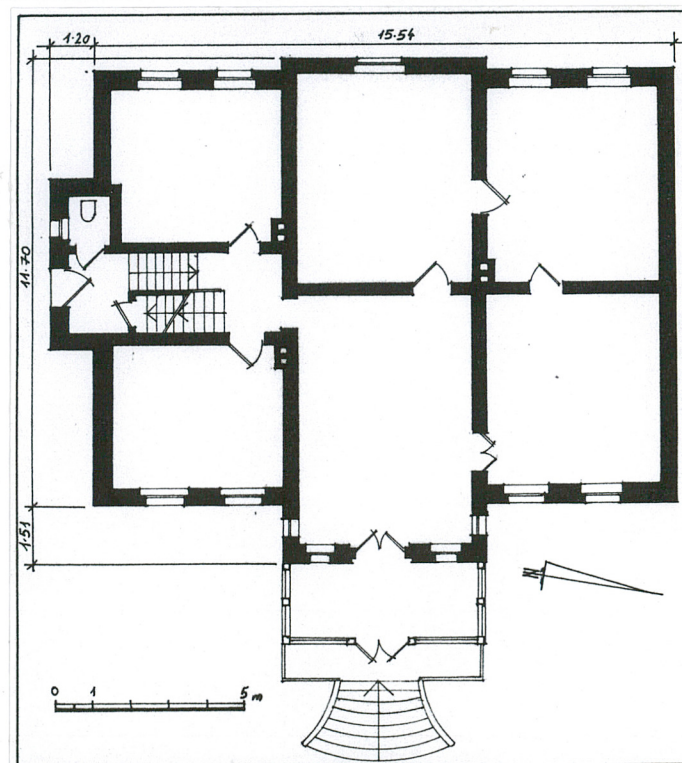
**C.d. tekstu z rubr. 13 (Opis):**

przesklepionych odcinkowo, w opaskach łączących się łukiem pełnym z cegły. Całość zwieńczona trójkątnym szczytem ze schodkowym, bezprofilowym gzymsem ceglanym. W osiach bocznych okna przesklepione odcinkowo, na ich osiach gzymsy wieńczące łączą bezprofilowe, ślepe arkadki z cegły. Elewacja tylna (zachodnia) pięcioosiowa symetryczna. Oś środkową tworzy płytki ryzalit z dwoma oknami piwnicznymi w cokole i jednym, szerszym oknem parteru, przesklepionym odcinkowo (obecnie prostokątnym przez zamurowanie jego górnej części). W osiach bocznych okna przesklepione odcinkowo, pod dwoma oknami z prawej okna piwnicy (z lewej cokół bez otworów). Elewacja boczna południowa niesymetryczna trzyczęściowa, z szerokim ryzalitem wejścia bocznego. Symetrię rozbijają otwory przyziemia ryzalitu: z lewej małe okno, z prawej wejście. W poziomie wyższym trzy wąskie okna. Ryzalit nakrywa trójspadowy daszek z dachówki w poziomie obiegowego gzymsu wieńczącego, odcinającego półszczyt dolny wieńczący elewację, w nim z boków dwa okna, w osi środkowej usytuowane wyżej jedno okienko prostokątne (strychowe). Pozostałe otwory przesklepione odcinkowo. Elewacja boczna północna symetryczna dwuosiowa. W cokole jedno okno piwniczne, w poziomie parteru przesklepione odcinkowo opaski w miejsce okien (bez wyodrębnionych blend), w półszczycie dolnym wieńczącym całość cztery okna, z czego dwa boczne niższe i węższe.

**WYPOSAŻENIE:** Brak.**INSTALACJE:** Elektryczna, wodociągowa i kanalizacyjna. Ogrzewanie wewnątrz centralne z kotłowni w piwnicy.

Rzut parteru 1 : 200

Pomiar bezpośredni z natury.  
Pomiar i rys.:  
mgr inż. arch. Anna Broniewska  
28.10.1999



Wkładkę założył: mgr Halina Łabęcka 28.10.1999

(Imię, nazwisko, data)

Miejsce przechowywania negatywów: S.O.Z. Delegatura w Częstochowie





Fot. 2.



Fot. 3.



Fot. 4.

Fot. 2. Elewacja tylna (zachodnia), widok ogólny.

Fot. 3. Elewacja boczna północna, widok ogólny.

Fot. 4. Elewacja boczna południowa, widok ogólny.



1. Miejscowość: <b>ŁAGIEWNIKI WIELKIE</b> gm. Pawonków	2. Obiekt (nazwa jak w karcie): <b>DWÓR MIESZKALNY</b>	3. Zawartość wkładki (nazwa obiektu lub materiału uzupełniającego):  Fotografie.
--	---	--



Fot. 5.

Fasada, strona lewa w części przy ryzalicie wejścia głównego.



Fot. 6.

Lewa (południowa) strona ryzalitu wejścia głównego w fasadzie.



Fot. 7.

Fragment prawej części tarasu wejścia głównego z widocznym ubytkiem balustrady

Wkładkę założył: mgr inż. Zbigniew M. Łabęcki 28.10.1999  
(Imię, nazwisko, data)

Miejsce przechowywania negatywów: S.O.Z. Delegatura w Częstochowie





Fot. 8.

Fot. 9.



Fot. 10.

Fot. 8. Wejście główne wraz ze schodami zewnętrznymi, tarasem i werandą.

Fot. 9. Elewacja boczna północna, część środkowa i wieńczący ją półszczyt.

Fot. 10. Widok ogólny dworu i jego otoczenia od strony wschodniej.



<p>1. Miejscowość: <b>ŁAGIEWNIKI WIELKIE</b> gm. Pawonków</p>	<p>2. Obiekt (nazwa jak w karcie): <b>DWÓR MIESZKALNY</b></p>	<p>3. Zawartość wkładki (nazwa obiektu lub materiału uzupełniającego): <b>Fotografie.</b></p>
---	---	---



Fot. 11.  
Fasada (elewacja wschodnia), ryzalit środkowy,  
widok od strony północnej.



Fot. 12.  
Ryzalit wejścia bocznego w elewacji południowej.



Fot. 13.  
Ryzalit wyznaczający środkową oś elewacji tylnej  
(zachodniej).

Wkładkę założył: mgr inż. Zbigniew M. Łabęcki 28.10.1999  
(Imię, nazwisko, data)

Miejsce przechowywania negatywów: S.O.Z. Delegatura w Częstochowie





Fot. 14.



Fot. 15.



Fot. 16.

Fot. 14. Widok dworu i jego otoczenia od strony południowo zachodniej. W głębi blok mieszkalny – ul. Nowa 6/8.

Fot. 15. Wejście główne do budynku, widok z werandy.

Fot. 16. Widok dworu i jego otoczenia od strony północno zachodniej (od strony przedłużenia drogi dojazdowej).



1. Miejscowość: <b><u>ŁAGIEWNIKI WIELKIE</u></b> gm. Pawonków	2. Obiekt (nazwa jak w karcie):  <b>DWÓR MIESZKALNY</b>	3. Zawartość wkładki (nazwa obiektu lub materiału uzupełniającego):  <b>Fotografie.</b>
---	---	---



Fot. 17.

Widok zespołu od strony południowo zachodniej.  
Na pierwszym planie budynki gospodarcze dawnego P.G.R.



Fot. 18.

Zakończenie ulicy Nowej. Z lewej fragment najbliższego  
otoczenia dworu, z prawej blok mieszkalny – ul. Nowa 6/8,  
w głębi zabudowania gospodarcze dawn. P.G.R.

Wkładkę założył: mgr inż. Zbigniew M. Łabęcki 28.10.1999  
(Imię, nazwisko, data)

Miejsce przechowywania negatywów: S.O.Z. Delegatura w Częstochowie





Fot. 19.



Fot. 20.



Fot. 21.

Fot. 19. Fragment wnętrza sieni wejściowej z widokiem na wejście główne do budynku.

Fot. 20. Fragment klatki schodowej, widok na spocznik pomiędzy parterem a poddaszem.

Fot. 21. Wieżba dachowa, fragment w północnej części budynku.