

1. Obiekt

319/1

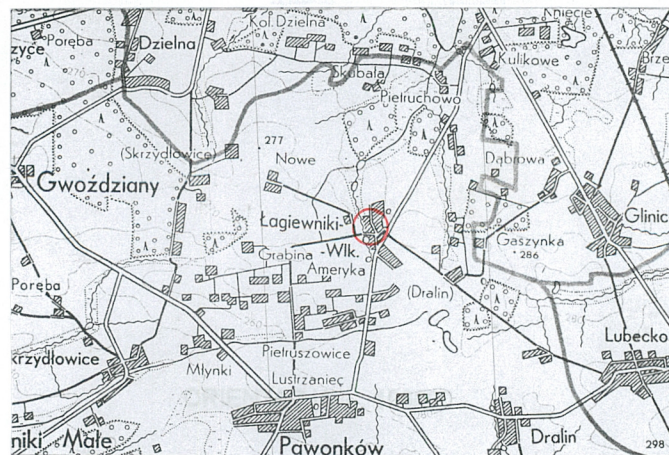
DWÓR

2. Czas powstania  
1 poł. XVIII w.

3. Miejscowość  
ŁAGIEWNIKI WIELKIE



ELEWACJA FRONTOWA



ORIENTACJA 1 : 100000

4. Adres  
Łagiewniki Wielkie

Nr hipoteczny : Księga wieczysta [redacted]  
Działki nr 25/6; 25/7; 25/8; 25/10  
k.m.PGR 1 obręb Łagiewniki Wielkie

5. Przynależność administracyjna

Województwo : Śląskie  
Powiat : Lubliniec  
Gmina : Pawonków

6. Poprzednie nazwy miejscowości

7. Przynależność administracyjna  
przed 31. XII. 1998

Województwo : Częstochowskie

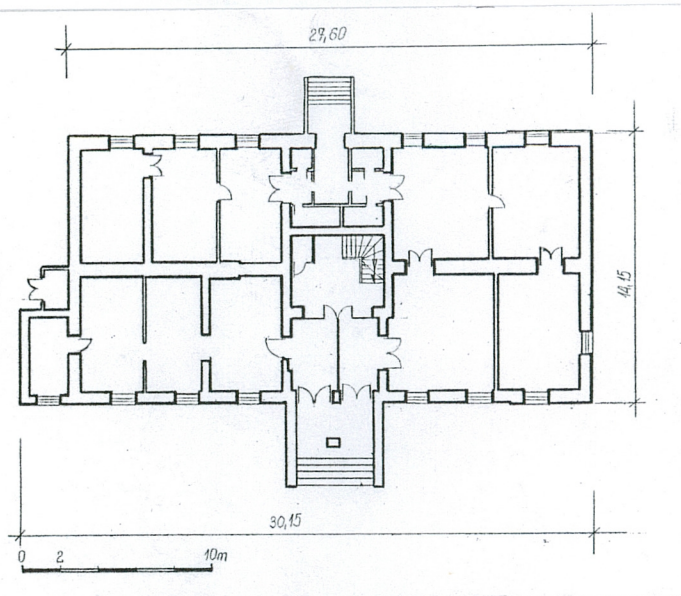
8. Właściciel i jego adres  
Własność prywatna

9. Użytkownik i jego adres  
Jak wyżej

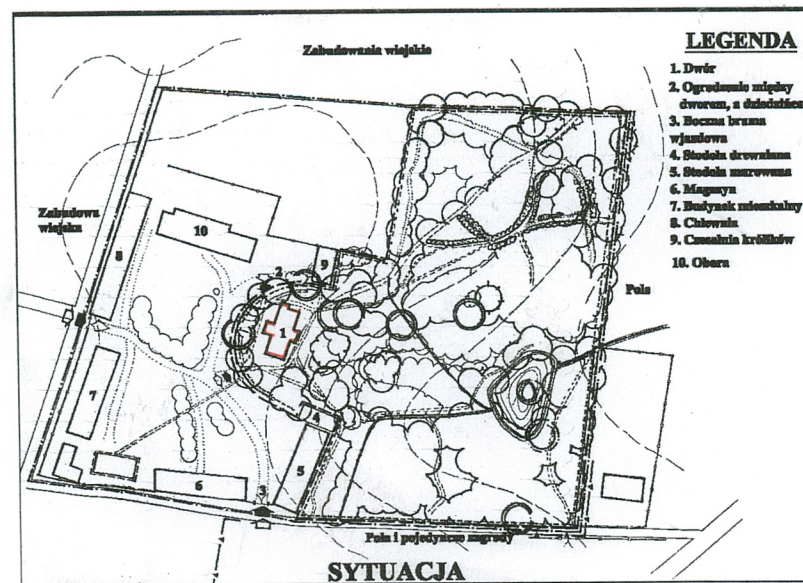
10. Rejestr zabytków

Nr. A / 578

Data 05.08.1998



RZUT PRZYZIEMIA



SYTUACJA  
SYTUACJA



Miejscowość Łagiewniki Wielkie wzmiankowana w 1640 r. jako wieś w dobrach "Państwa Lublinieckiego", będącego w tym czasie własnością skarbu cesarskiego. W 1747 r. wieś własnością gen. von Bornstadt. Kolejni właściciele to: 1783 r. spadkobiercy hrabiego Gesler; 1841, 1846 r. Durin, 1876, 1880 r. rodzina Schlerbaum; 1911-1921 r. von Jarochoowski. W roku 1747 istniał dwór z towarzyszącymi zabudowaniami. W latach 1828 do 1883 powstał park dworski. Przed 1936 r. majątkiem administrował zarządca, w imieniu nieznanego z nazwiska polskiego właściciela. W 1936 r. nastąpiła parcelacja folwarku i adaptacja obiektów na więzienie o złagodzonej wymiarze. Więźniowie umieszczeni zostali w budynku dawnego spichlerza, natomiast pomieszczenia dworu zajmowała administracja więzienna. Zespół dworski pełnił rolę więzienia w latach: do 1939 r., a następnie 1952 i 1953 r. Po 1939 r. obiekty czasowo zajmowało wojsko. Od 1957 r. folwark przejęło Państwowe Gospodarstwo Rolne, a dwór zaadaptowano na mieszkania dla pracowników. Po PGR majątek przejęła Agencja Własności Rolnej Skarbu Państwa, od której w 1998 r. posiadłość nabył prywatny właściciel. Pod względem układu architektonicznego folwark przedstawia typowe dla obszarów Śląska Opolskiego rozplanowanie budynków dworskich, z dworem usytuowanym na skraju otoczonego budynkami mieszkalnymi i gospodarczymi dziedzińca, parkiem i ogrodem.

**SYTUACJA:** Budynek usytuowany jest w obrębie założenia dworskiego na północnym skraju wsi Łagiewniki Wielkie, między drogą lokalną z Pawonkowa do Ciasnej, a drogą polną do kolonii Dzielna. Założenie dworskie tworzy: część gospodarcza, sad i dwór z parkiem. Dwór jest usytuowany w centralnej części założenia, oddzielony od zabudowań folwarcznych ogrodzeniem na rzucie łuku ( płótek drewniany na ceglanej podmurówce ze słupami ), wzdłuż którego rosną stare drzewa- kasztanowce, jesiony i dęby. Do dworu prowadzi droga przecinająca podwórze gospodarcze, łącząca bramę współczesną ( od zachodu ) z pierwotną ( od południa ), wzdłuż której rosną okazałe topole. Za dworem znajduje się rozległy park porośnięty głównie drzewostanem dębowo- jesionowo- brzozowym z domieszkami klonu i świerka, z niewielkim stawem. **MATERIAŁ, KONSTRUKCJA, TECHNIKA:** Budynek murowany, otynkowany, podpiwniczony. **Mury i ściany:** ściany z cegły ceramicznej pełnej na zaprawie cementowo-wapiennej grubości: w piwnicach zewnętrzne - 95 cm, wewnętrzne 65 cm i 80 cm; ściany nadziemna 65 cm i 70 cm, ściany działowe 50 cm i 15 cm, ściana nośna 80 cm; ściany działowe na poddaszu drewniane; ściany piwnic, nadziemna i poddasza otynkowane. **Sklepienia i stropy:** w piwnicach sklepienia kolebkowe, stropy nad parterem drewniane, belkowe, z polepą i podsufitką, stropy wydzielonych pomieszczeń poddasza drewniane, ocieplone słomą, otynkowane. w pomieszczeniu przylegającym do klatki schodowej konstrukcyjny łuk odciażający w połowie wysokości ścian. **Wieżba dachowa:** dach dwuspadowy, wieżba drewniana konstrukcji płatwiowo-kleszczowej z dwiema płatwiami pośrednimi i ścianką kolankową, pełne odeskowanie, **pokrycie dachowe** z blachy trapezowej. **Posadzki, podłogi:** w piwnicach posadzka ceglana, w kilku pomieszczeniach cementowa; w parterze podłoga drewniana dębowa na legarach, w dwóch pomieszczeniach deski podłogi tworzą geometryczny wzór; na poddaszu podłogi białe, sosnowe na legarach. **Schody:** do piwnicy: wewnętrzne - ceglane, zabiegowe ze stopniami okładanymi drewnem; zewnętrzne betonowe; na poddasze: drewniane, policzkowe, zabiegowe, z wewnętrzną balustradą; zewnętrzne frontowe- betonowe wsparte na ceglanym łuku, z dwustronnym, stopniowanym murkiem z pustaków; zewnętrzne ogrodowe- betonowe z dwustronnym ceglanym, otynkowanym murkiem. **Otworki okienne:** prostokątne, w piwnicach rozglifione, na parterze i poddaszu- od wewnątrz z odcinkowym ceglanym nadprożem. Okna podwójne, skrzynkowe, ze ślemieniem, dwudzielne. **Otworki drzwiowe:** wewnętrzne prostokątne, drzwi: pierwotne podwójne, dwuskrzydłowe, płycinowe, dębowe, ościeżnice drewniane, płycinowe; współczesne pojedyncze, płytowe, jednoskrzydłowe; otworki zewnętrzne zakończone łukiem pełnym; drzwi: frontowe, dwuskrzydłowe, drewniane, płycinowe, prostokątne, podwójne, zewnętrzne pełne, wewnętrzne częściowo przeszklone, naświetle przeszklone w ramie metalowej z promienistymi elementami dekoracyjnymi; ogrodowe współczesne z przeszklonym naświetlem; wewnętrzne wejściowe: prostokątne, zakończone łukiem, dwuskrzydłowe, częściowo przeszklone, drzwi umieszczone w stałym, okazałym obramieniu, złożonym z dwóch bocznych, w części przeszklonych drewnianych elementów ( w dolnej części płyciny ) i łukowego naświetla z dekoracyjnymi promieniami. **BRYŁA I RZUT:** **Bryła** zwarta, prostopadłościenna, przykryta dwuspadowym dachem, od strony zachodniej do elewacji: przylega niewielki ganek przykryty dachem pulpitowym, zamknięty dwoma łukami ( boczne łuki zamurowane ), od strony ogrodu zejście schodami, w północno- zachodnim narożu bryły dworu znajduje się budynek na rzucie niewielkiego kwadratu przykryty odrębnym dachem dwuspadowym, ustawiony szczytem do części zasadniczej, w części północnej znajduje się zewnętrzne wejście do piwnic ( w zadaszonej dobudówce ). **Rzut:** budynek na planie prostokąta z dwoma przybudówkami.

Ciąg dalszy tekstu - wkładka załącznik nr.1



14. Kubatura

**1813,2 m<sup>3</sup>**

15. Powierzchnia użytkowa

**262,1 m<sup>2</sup>**  
w tym poddasze  
**73 m<sup>2</sup>**

16. Przeznaczenie pierwotne

**Mieszkalne**

17. Użytkowanie obecne

**Nie używany**

18. Prace budowlane i konserwatorskie, ich przebieg i dokumentacja

Do 1945 roku brak danych o przeprowadzanych remontach. W latach późniejszych po upaństwowieniu majątku przeprowadzono następujące remonty: zmieniono pierwotne pokrycie dachowe (prawdopodobnie dachówka) na eternit; wymieniono stolarkę okienną i częściowo drzwiową; zamurowano niektóre otwory okienne i drzwiowe; przebudowano ganek- zamurowano boczne łuki ganku i zmieniono jego wysokość; wprowadzono nowe ścianki działowe (wejście główne rozdzielono drewnianą ścianką działową, wydzielono nowe pomieszczenia). O terminie i dokumentacji przeprowadzanych wyżej wymienionych prac brak danych. W 1998 roku wymieniono zniszczone elementy więźby dachowej, zmieniono pokrycie dachowe z eternitu na blachę trapezową, przemurowano kominy i wymieniono rynny.

19. Stan zachowania (fundamenty, ściany zewnętrzne, ściany wewnętrzne, sklepienia, stropy, konstrukcje dachowe, pokrycie dachu, wyposażenie instalacje)

Ogólny stan techniczny obiektu- dostateczny. Budynek nie użytkowany, zabezpieczony przed zamakaniem (dach).

Fundamenty- stan dobry.

Ściany zewnętrzne- stan dobry.

Tynki-zewnętrzne: znaczne ubytki i odspojenia.

Sklepienia- stan dobry.

Stropy - do wymiany.

Więźba dachowa - stan dobry.

Pokrycie dachowe, obróbki blacharskie- stan dobry.

Posadzki, podłogi- posadzki w stanie dobrym, w części pomieszczeń brak podłóg.

Okna- stolarka okienna niekompletna, brak szklenia.

Drzwi- w kilku pomieszczeniach stolarka niekompletna, wymagająca renowacji( łuszcząca się farba).

Instalacje- elektryczna, wodna i grzewcza zdemontowane.

20. Najpilniejsze postulaty konserwatorskie.

Wykonanie nowych stropów i uzupełnienie podłóg.

Tynkowanie ścian zewnętrznych z odtworzeniem gzymsów..

Częściowa wymiana stolarki okiennej i drzwiowej, pilne szklenie.

Wykonanie nowych, zmodernizowanych instalacji.

Likwidacja wtórnych ścianek działowych.

Przywrócenie pierwotnych otworów okiennych i drzwiowych.

Odnowienie pomieszczeń- reperacje tynków, malowanie.

Uzupełnienie balustrad schodów wewnętrznych.



21. Akta archiwalne (rodzaj akt, numer i miejsce przechowywania)

24. Uwagi różne

22. Bibliografia

„Słownik Geograficzny Królestwa Polskiego i Krajów Słowiańskich pod redakcją Bronisława Chlebowskiego- Warszawa 1880-1905.  
Ewidencja zabytkowych założeń zieleni woj. częstochowskiego  
„Park dworski w Łagiewnikach Wielkich” - mgr inż. R. Stachańczyk  
mgr. S. Zaleski, mgr. G. Stachańczyk Częstochowa 1992.  
Urbaże dóbr zamkowych Górnego Śląska z lat 1571-1640. Zakład  
Naukowy im. Ossolińskich Wrocław- Warszawa - Kraków 1963.  
Generalne tabele statystyczne Śląska 1787, Wrocław 1954.  
Mapa: Kriegeres Carte eines Theils des Oppelschen und Ratiborschen  
Fürstenthums (...) 1747-1751, skala ok. 1 : 33 000 Christian von Werde.  
„Księgi adresowe”.

23. Źródła ikonograficzne i fotografie (rodzaj (rodzaj, miejsce przechowywania, sygnatury)

25. Opracował

Tekst

Mgr inż. Małgorzata Wencel

Plany, rysunki

Mgr inż. Małgorzata Wencel

Zdjęcia fotograficzne

Mgr inż. Małgorzata Wencel Wrzesień 2001

Miejsce przechowywania negatywów

S.O.Z.Delegatura w Częstochowie

Karta po wypełnieniu podlega ochronie na podstawie przepisów prawa autorskiego

26. Adnotacje o inspekcjach , informacje o zmianach (daty, imiona i nazwiska wypełniających)

27. Załączniki

Wkładka nr 1 - c.d. tekstu z rubryki 13 , rzut przyziemia

Wkładki nr 2 , 3 , 4 - zdjęcia fotograficzne

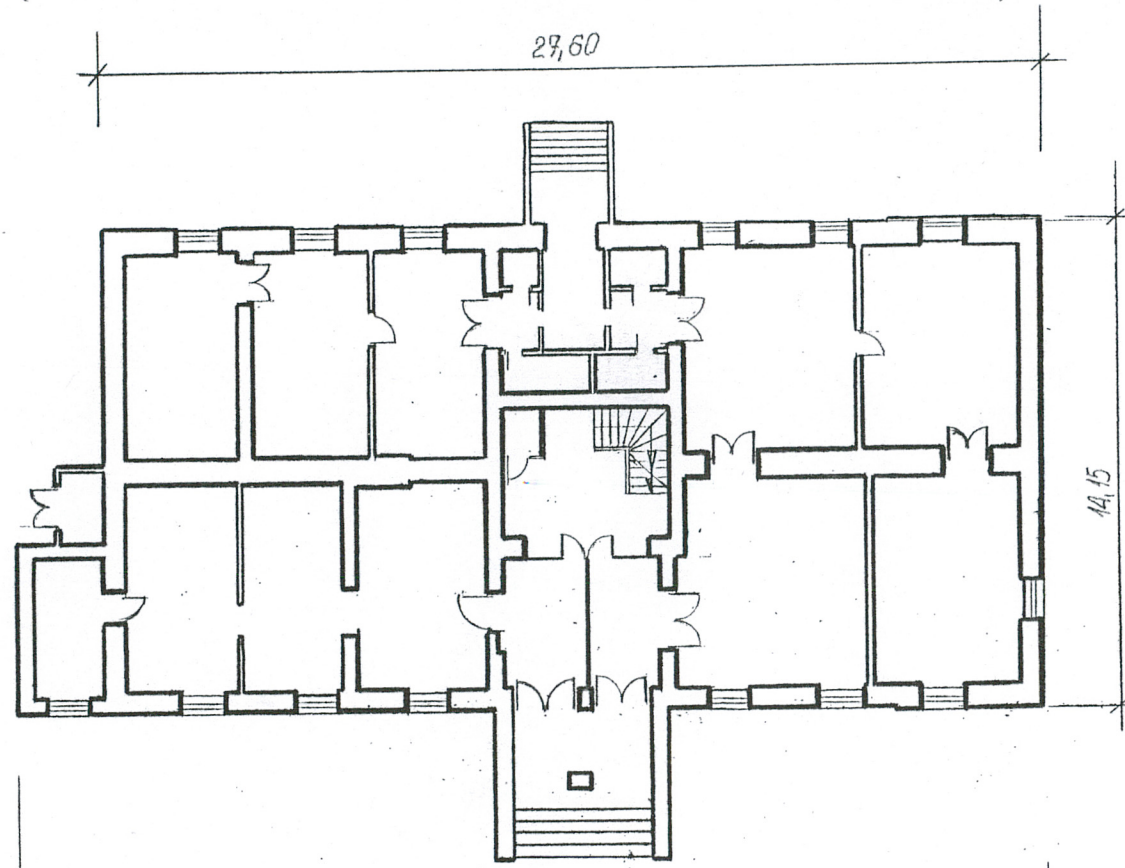


1. Miejscowość	2. Obiekt (jak w karcie)	3. Zawartość wkładki (nazwa obiektu, lub materiału uzupełniającego)
<b>Łagiewniki Wielkie</b>	<b>Dwór</b>	<b>Ciąg dalszy tekstu z rubryki 13; na odwrocie rzut przyziemia</b>

Ciąg dalszy tekstu z rubryki 13

ELEWACJE: tynkowane, z cokołem. Elewacja frontowa- zachodnia: niesymetryczna- od strony północnej jednoosiowa ( w osi okna ) część tworząca osobną bryłę, zlicowana od frontu z budynkiem głównym; część zasadnicza siedmioosiowa, symetryczna, w osiach okna, pod nimi okienka piwnic, nad oknami po dwa kwadratowe okienka strychowe, gzyms profilowany; w częściach bocznych nieznaczne ryzality, środkową część zajmuje dwuosiowy ganek z arkadowym wejściem, wejście do ganku bez podestu po schodach z bocznymi murkami, w głębi widoczna para drzwi wejściowych. Elewacja północna- szczytowa: od strony zachodniej wysunięta część na około 1/3 długości elewacji, bez otworów, z przyległym, obudowanym wejściem do piwnicy; w szczycie symetrycznie umieszczone dwa okna, kształt szczytu podkreśla koronujący gzyms profilowany. Elewacja wschodnia- ogrodowa: symetryczna, siedmioosiowa, w osiach okna, pod nimi okienka piwnic, nad oknami po dwa kwadratowe okienka strychowe, w częściach bocznych nieznaczne ryzality, w osi środkowej wyjście na ogród po schodach, ograniczonych bocznym murkiem, z podestem, gzyms wieńczący profilowany. Elewacja południowa- szczytowa: w poddaszu dwa symetrycznie umieszczone okna; z lewej strony elewacji : w parterze jedno okno, do piwnic dwa okienka; gzyms wieńczący profilowany. **WNĘTRZE I WYPOSAŻENIE**: Ciekawym rozwiązaniem wnętrza jest drewniana klatka schodowa z okazałym wejściem. Z wyposażenia zachowała się oryginalna stolarka drzwiowa oraz podłoga ułożona w geometryczny wzór ( w dwóch pomieszczeniach ). **INSTALACJE**: Brak instalacji: elektryczna , wodno-kanalizacyjna , grzewcza ( piece )- zdemontowana.





27,60

14,15

30,15

0 2 10m



1.Miejscowość	2.Obiekt (jak w karcie )	3.Zawartość wkładki (nazwa obiektu ,lub materiału uzupełniającego )
<b>ŁAGIEWNIKI WIELKIE</b>	<b>DWÓR</b>	<b>Zdjęcia</b>



Fot.1



Fot.2



Fot.3

- Fot.1 Elewacja frontowa-zachodnia
- Fot.2 Elewacja ogrodowa-wschodnia
- Fot.3 Elewacja północna-szczytowa
- Fot.4 Elewacja południowa
- Fot.5 Elewacja frontowa-fragment



Fot.4



Fot.5





Fot.6



Fot.7



Fot.8a



Fot.8b



Fot.9

Fot.6 Elewacja południowa-fragment gzymsu(detail).  
 Fot.7 Wejście.  
 Fot.8 Drzwi wejściowe.  
 a) widok od zewnątrz  
 b) widok od wnętrza  
 Fot.9 Wewnętrzne drzwi wejściowe.



1.Miejscowość	2.Obiekt (jak w karcie)	3.Zawartość wkładki (nazwa obiektu ,lub materiału uzupełniającego)
<b>ŁAGIEWNIKI WIELKIE</b>	<b>DWÓR</b>	<b>Zdjęcia</b>



Fot.10 a



Fot.10 b



Fot.11



Fot.12

Fot.10 Schody na poddasze.

a)widok z góry.

b) widok z dołu.

Fot.11 Klatka schodowa ( detal)

Fot.12 Schody do piwnicy.

Fot.13 Łuk konstrukcyjny.



Fot.13





Fot.14



Fot.15



Fot.16



Fot.17a



Fot.17b

Fot.14 Okno -widok od zewnątrz.  
 Fot.15 Okno-widok od wnętrza.  
 Fot.16 Okno w ścianie szczytowej  
 Fot.17 a, b, Drzwi wewnętrzne.



1.Miejscowość	2.Objekt (jak w karcie )	3.Zawartość wkładki (nazwa obiektu ,lub materiału uzupełniającego )
ŁAGIEWNIKI WIELKIE	DWÓR	Zdjęcia



Fot.18a



Fot.18b



Fot.19



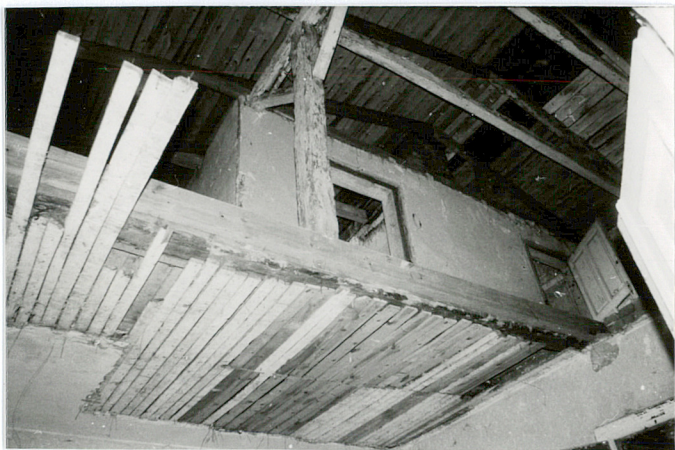
Fot.20



Fot. 21

Fot. 18 a ) b ) piwnica-wnętrze.  
Fot.19 Okienko piwniczne.  
Fot.20 Wnętrze strychu.  
Fot.21 Wieżba dachowa.





Fot.22



Fot.23

Fot.22 Elementy konstrukcyjne ( strop wieźba ),widoczne zniszczenia.  
Fot.23 Brama główna-od strony południowej.