

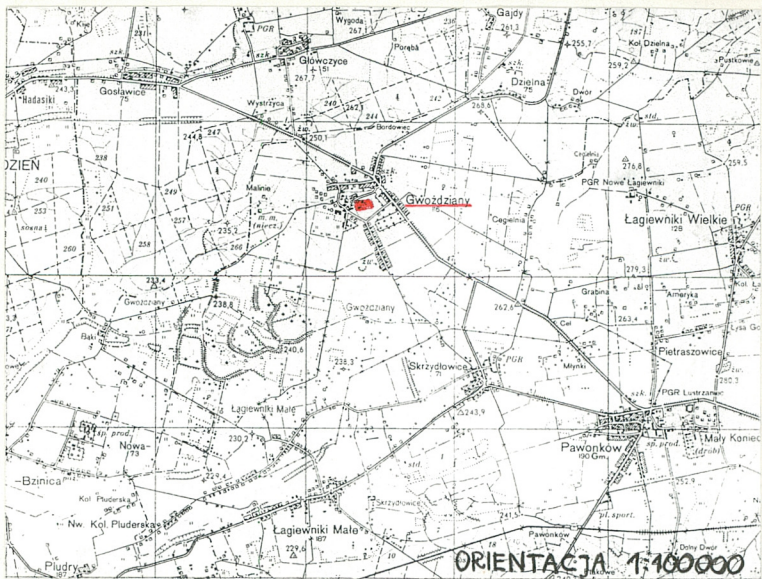
1. Obiekt

PAŁAC

2. Czas powstania
II poł. XIX w.
(1873 r.)

3. Miejscowość
GWOŹDZIANY

11. Zdjęcia, rzut, przekrój, sytuacja, orientacja



4. Adres
Gwoździany, dz. nr 41,155/42
nr hipoteczny ul. Spółdzielcza

5. Przynależność administracyjna
województwo częstochowskie
gmina Pawonków

6. Poprzednie nazwy miejscowości
Gwosdzan
Nagelschmieden

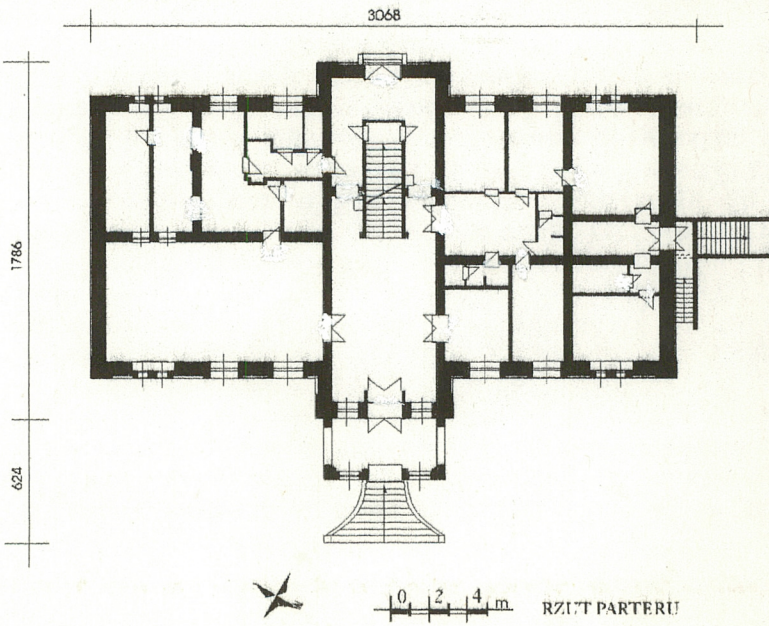
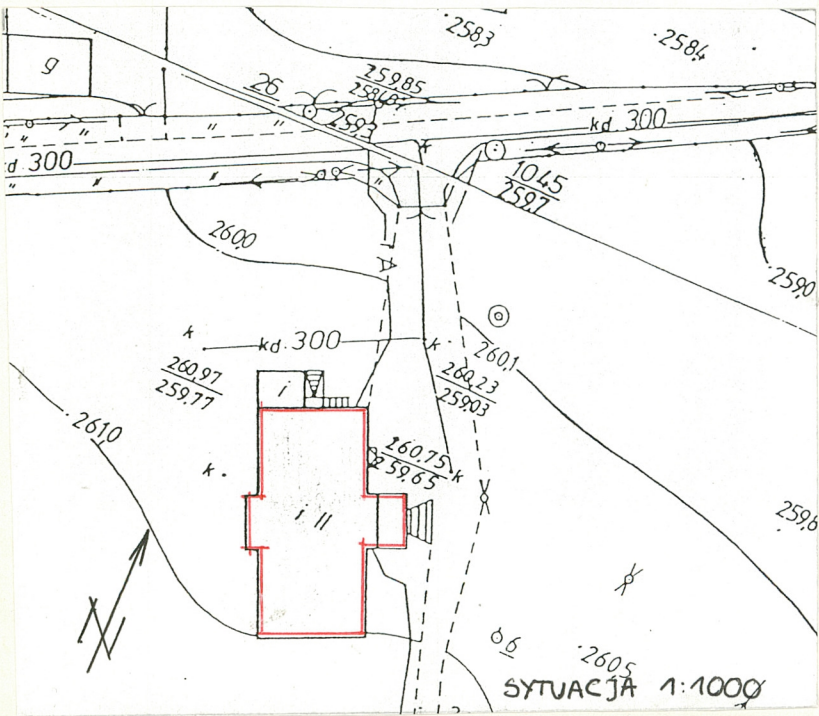
7. Przynależność administracyjna
przed 1 VI 1975
województwo katowickie
powiat lubliniecki

8. Właściciel i jego adres
Kopalnia Węgla Kamiennego "Polska"
Świętochłowice

9. Użytkownik i jego adres
j.w.

10. Rejestr zabytków

Nr data



Budynek pałacu wzniesiony w stylu eklektycznym z użyciem form neobarokowych i neorenesansowych. Powstał najprawdopodobniej w połowie XIX wieku (możliwe że w 1873 roku). Pierwszy zapis w księdze wieczystej DR3 dotyczący pałacu i majątku ziemskiego (dobra rycerskie) pochodzi z 1909 roku. Inne źródła wspominają o założeniu dworskim lub pałacowym we wsi Gwoździan w roku 1750. O wiele wcześniejsze natomiast są wzmianki dotyczące poszczególnych wsi, wchodzących w skład Gwoździan: Zwóz wzm. z 1342 roku, Gosławice wzm. z 1404 i 1405 roku, Główezyce wzm. w 1559 roku. Dwie ostatnie miejscowości należały w XVI i XVII w. do polskiej rodziny Krzydłowskich, później przeszły (wraz ze Zwózem) w skład dominium dobrodzieńskiego. Gwoździan wchodziły w skład dawnego powiatu lublinieckiego. Sama nazwa powiat lubliniecki (districtus Lublinensis) pojawia się w dokumentach już w 1342 roku, ale dopiero w XVIII wieku powiat ten stał się jednostką administracji terytorialnej z własnymi urzędnikami. Wchodził on w skład księstwa opolsko-raciborskiego. Za rządów pruskich należał do VII departamentu podporządkowanego Wrocławskiej Kamery Wojenno-Dominialnej, a później do rejencji polskiej. W 1922 roku podzielony między Polskę i Niemcy. Tereny z Dobrodzieniem utworzyły powiat dobrodzieński. W okresie okupacji powiaty zostały połączone.

Wracając do historii samego majątku w 1765 roku jego właścicielami jest rodzina Franckenbergów, a w 1830 rodzina Paczańskich. Od 1845 roku wł. są członkowie rodziny von Lobbecke; od 1876 spadkobiercy Friedricha Eduarda von Lobbecke, zarządcą natomiast Gottfried von Lucken. Majątek ma powierzchnię 1026 ha i browar, a w 1880 roku dodatkowo dochodzi gorzelnia i młyn mechaniczny. W 1909 roku wł. jest Herman Świeczka, a od 1812 Franz Preiss, o którym wspomina również księga

SYTUACJA: pałac z parkiem stanowi zespół usytuowany w południowo-wschodniej części miejscowości Gwoździan, położonej w odległości ok. 12 kilometrów na południowy zachód od Lublińca i 5 kilometrów w kierunku północno-zachodnim od Pawonkowa, przy szosie z Opola do Częstochowy. Gwoździan graniczą od północy i zachodu z kompleksami leśnymi, od południa z zespołem stawów i polami wsi Skrzydlowice, od wschodu natomiast z gruntami rolnymi wsi Dzielna. Sam pałac odsunięty od zabudowań gospodarczych byłego majątku i samej wsi, położony jest we wschodniej części parku, na samym jego brzegu.

MATERIAŁ, KONSTRUKCJA, TECHNIKA: budynek pałacu w całości podpiwniczony, otynkowany. **ŚCIANY:** wszystkie ściany z cegły ceramicznej pełnej na zaprawie wapiennej, ławy fundamentowe betonowe posadowione bezpośrednio na gruncie. Grubości ścian piwnic 90 cm, wewn. 66, 45-48 cm, w kondygnacjach nadziemnych ściany zewn. 75 cm, wewn. konstrukcyjne 46-42, 32 cm działowe 6 i 12 cm z cegły i ścianki gipsowe.

SKLEPIENIA, STROPY: w piwnicach zachowane oryginalne stropy z cegły odcinkowe na stalowych belkach lub walcowe, w pozostałych kondygnacjach wszędzie były stropy drewniane o tradycyjnej konstrukcji, obecnie wymienione (w ramach adaptacji obiektu na ośrodek rekreacyjno-wypoczynkowy) na żelbetowe z płyt WPS na stalowych belkach. Strop ostatniej kondygnacji strychowej drewniany, belkowy z podsufitką.

WIĘZBA DACHOWA: oryginalna więźba (przed adaptacją) była wykonana z drewna modrzewiowego w konstrukcji ciesielskiej krokwiowo-płatwiowej, dwustolcowa. Obecnie część wysokiego poddasza wykorzystana jest na pokoje mieszkalne, w związku z czym pierwotna konstrukcja została zmieniona. Część konstrukcyjną obecnej więźby stanowią krokwie o przekroju 12x16 (12x18) i jętka, na której wsparte są belki stropowe (nad pokojami poddasza). Krokwie usztywnione są ukośnymi zastrzałami, opartymi na jętce. Dodatkowo na jętce oparte są słupy podtrzymujące płatew kalenicową.

DACH: wielospadowy, kryty dachówką karpiówką.

POSADZKI, PODŁOGI: w piwnicach terrakota, lastriko, na parterze w hallu posadzka z łamanych płyt marmurowych, w sali klubo-kawiarni parkiet, zaplecze kuczenne lastriko, terra-kota, pokoje wykładzina, płytki PCV, pom. piętra wylewka betonowa, płytki PCV, terrakota.

SCHODY: zewnętrzne wejściowe główne wachlarzowe, jednobiegowe, żelbetowe z wykładziną z lastriko i ceglana tynkowaną balustradą-murkiem, zewnętrzne zejścia do piwnic (kotłownia) jednobiegowe, betonowe, boczne wejście do pałacu schody żelbetowe z ażurową, stalową balustradą. Wewnętrzne schody główne prowadzące do pomieszczeń na piętrach kiedyś drewniane, obecnie żelbetowe z drewnianą okładziną, trójbiegowe z podwójnym trzecim biegiem na poziomie I kondygnacji, na II i III dwubiegowe z podwójnym drugim biegiem. Balustrada stalowa z drewnianą poręczą. Pod schodami na górę schody do piwnic żelbetowe, dwubiegowe jednokierunkowe. Wejście na nieużytkowaną część strychu za pomocą drabiny.

OTWORY: okienne i drzwiowe prostokątne, zamknięte odcinkowo tylko okno i drzwi balkonowe w ryzalicie elewacji frontowej i ogrodowej oraz okienka piwniczne pod gankiem. Stolarka okienna w większości zachowana ale mocno zniszczona, okna skrzynkowe, dwuskrzydłowe, czterokwaterowe z dwukwaterowym nadświetlem, jednoskrzydłowe trzykwaterowe. W lukarnach nowe zespolone okna jednodzielne. W szczytach ryzalitów okrągłe otwory strychowe.

14. Kubatura

6578 m³

15. Powierzchnia użytkowa

1415 m²

16. Przeznaczenie pierwotne

Budynek mieszkalny-pałac

17. Użytkowanie obecne

ob. nieużytkowany
(wcześniej ośr. wypoczynkowy)

18. Prace budowlane i konserwatorskie, ich przebieg i dokumentacja

Remont budynku przeprowadzony na przełomie lat 70 i 80-
dziesiątych w ramach adaptacji obiektu na ośrodek
rekreacyjno-wypoczynkowy Ś.Z.P.L. "Lentex";

- wymieniono drewniane stropy na ogniotrwałe (za wyjąt-
kiem stropów nad piwnicami)
- zmieniono klatkę schodową-schody żelbetowe w miejsce
drewnianych

- przeróbka więźby dachowej

- zmiana układu funkcjonalnego we wnętrzach (pokoje
gościnne, kawiarnia)

- wymiana pokrycia dachowego.

Na terenie parku powstały obiekty takie jak: basen, boisko,
domki kempingowe, pawilon gastronomiczno-kawiarniany.

19. Stan zachowania (fundamenty, ściany zewnętrzne, ściany wewnętrzne, sklepienia, stropy,
konstrukcje dachowe, pokrycie dachu, wyposażenie i instalacje)

Budynek obecnie nieużytkowany jest zaniedbany, ale ogólnie jego stan
jest w miarę dobry.

Brak zawilgocień.

Ściany i stropy w dość dobrym stanie.

Pokrycie wymieniane na nowe-stan dobry.

Stolarka okienna uszkodzona, wymaga renowacji.

Odnowienia wymagają tynki zewnętrzne.

20. Najpilniejsze postulaty konserwatorskie

Obiekt nieużytkowany szybko niszczeje. Wymaga opieki, stałego
ogrzewania, odnowienia głównie tynków i stolarki.

Wewnątrz prawie nic nie zachowało się z oryginalnego wyposażenia,
przekomponowany częściowo układ wnętrz.

Wymagana renowacja elewacji (z możliwością odtworzenia zniszczonych
detali architektonicznych na podst. fotografii i dokumentacji inwentary-
zacyjnej z okresu przed przebudową).

Zadbania wymaga otoczenie pałacu-zapuszczony park.

21. Akta archiwalne (rodzaj akt, numer i miejsce przechowywania)

Księga Wieczysta nr [redacted]
Wydział Ksiąg Wieczystych Sąd w Lublińcu.
Księgi adresowe dla Gwoździan (zh. pryw.) z lat 1845-1921.

22. Bibliografia

Opracowanie "Katalog parków województwa częstochowskiego"
mgr J. Więckowska i mgr inż. E. Witkowski, Opole 1979 r.
"Projekt koncepcyjny przebudowy rezydencji mieszkalnej w Gwoź-
dzianach na obiekt Ośrodka Wypoczynkowo-Wczasowego Śl. Z. P. L.
"Lentex". proj. mgr inż. arch. W. Odrobina Łódź 1976 r.
"Inwentaryzacja architektoniczno-budowlana pałacu"
mgr inż. P. Półtorak Lubliniec 1995 r.
"Zarys rozwoju powiatu Lublinieckiego" Śląski Instytut Naukowy w
Katowicach 1972 rok. Zespół autorski.

23. Źródła ikonograficzne i fotografia (rodzaj, miejsce przechowywania, sygnatury)

24. Uwagi różne

25. Opracował

tekst mgr Jarosław Perczak 11.1995 r. J. Perczak

plany, rysunki mgr Jarosław Perczak 11.1995 r. J. Perczak
imię, nazwisko, data, podpis

zdjęcia fotogr. mgr Jarosław Perczak 11.1995 r. J. Perczak
imię, nazwisko, data, podpis

miejsce przechowywania negatywów PSOZ Częstochowa

Karta po wypełnieniu podlega ochronie na podstawie przepisów prawa autorskiego

26. Adnotacje o inspekcjach, informacje o zmianach (daty, imiona i nazwiska wypełniających)

27. Załączniki

Załączniki; 1, 2, 3,

1. Miejscowość	2. Obiekt (nazwa jak w karcie)	3. Zawartość wkładki (nazwa obiektu lub materiału uzupełniającego)
Gwoździany	Pałac	C.d. pkt. 12 i 13

c.d. pkt. 12

w księdze wicczystej

[REDAKCYJNE CZARNOKROTKI]. Do majątku należy również folwark "Bonken", w 1921 roku posiada pow. 1272 ha, gorzelnię, płatkarnię ziemniaków, gosp. stawowe. W 1926 roku właścicielem staje się Engelhard Preiss, od którego kupuje Gwoździany spółdzielnia niemiecka z Opola. Około 1930-33 roku wł. rozparcelowanego majątku z pałacem jest Ślązak Paweł Posmyk. Po plebiscycie Gwoździany znalazły się po stronie niemieckiej. Po II Wojnie Światowej upaństwowienie Gwoździany weszły w skład województwa Śląsko-Dąbrowskiego na terenie powiatu lublińskiego. W pałacu rozmieszczono szkołę, urząd gminy, mieszkania. Od 1949 roku użytkownikiem była spółdzielnia "Wyzwolenie", a od 1974 Śląskie Zakłady Przemysłu Lniarskiego "LENTEX" z Lublińca, który na terenie pałacowo-parkowym stworzył ośrodek wypoczynkowo-rekreacyjny. Obecnie właścicielem zespołu jest Kopalnia Węgla Kamiennego "Polska" w Świętochłowicach.

c.d. otwory:

Drzwi w większości wymieniane na nowe płytowe, pełne, oryginalne zachowane na parterze wejściowe dwuskrzydłowe ramowo-płycinowe i trzy pary dwuskrzydłowych drzwi prowadzących do pomieszczeń pałacu z hallu oraz drzwi ogrodowe, dwuskrzydłowe ramowo-płycinowe częściowo szklone z trójkwaterowym nadświetlem i ozdobną listwą przymykową. Drzwi zewnętrzne do piwnic w elew. frontowej zniszczone, otwór zabity deskami, częściowo zagruzowany, drzwi bocznego wejścia do pałacu półtoraskrzydłowe, obite pionowo kładzionymi listwami z dwukwaterowym nadświetlem, współczesne.

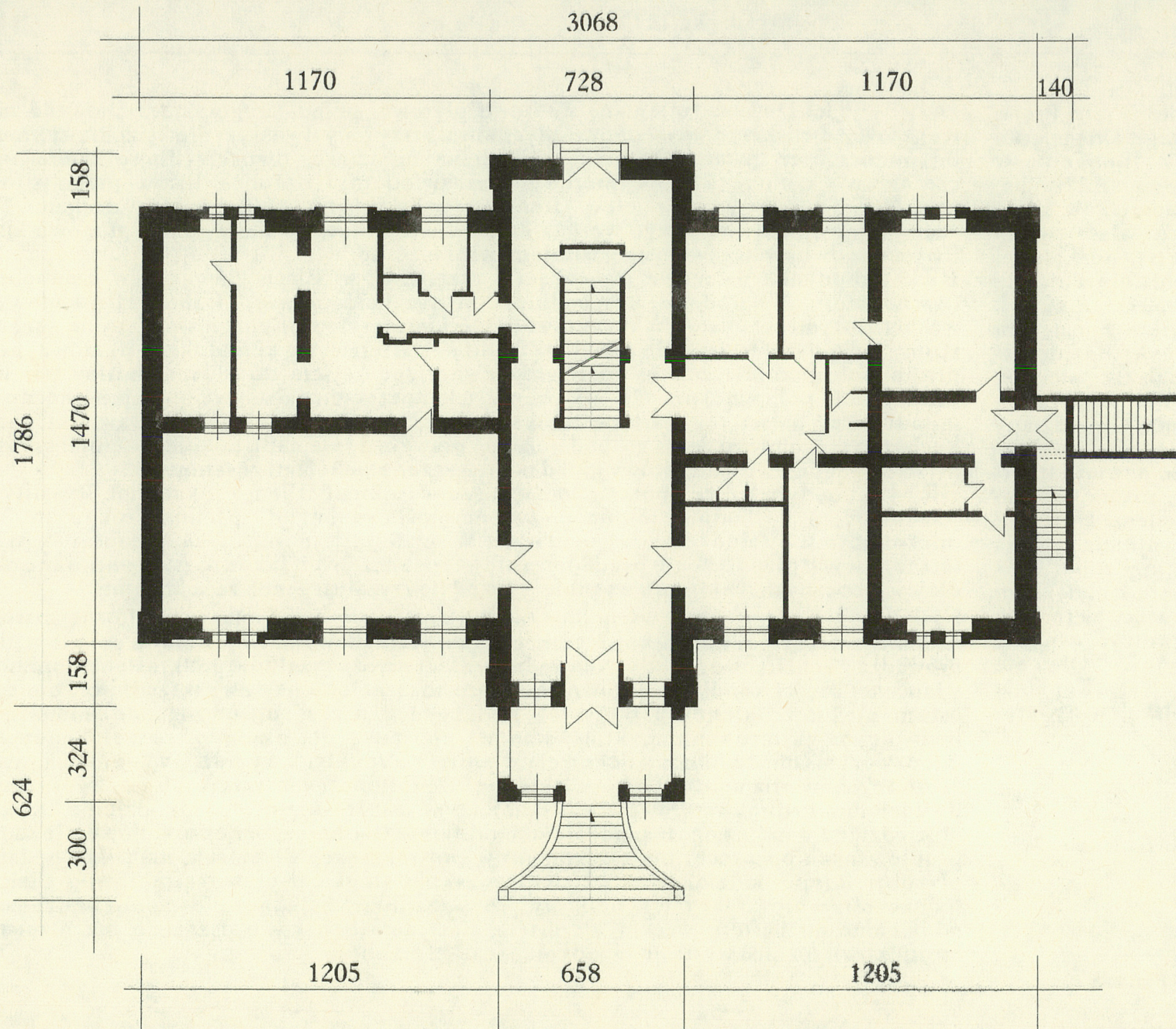
RZUT: budynek na rzucie prostokąta z ryzalitami w osiach głównych w elewacji frontowej (wschodniej) i ogrodowej (zachodniej). W ryzalicie elewacji frontowej arkadowy ganek z wachlarzowymi schodami. W ryzalitowej części mieści się wejście główne (strona wschodnia) i od strony zachodniej wyjście do ogrodu. Z hallu na parterze ciąg komunikacji pionowej prowadzi do piwnic i do pomieszczeń na piętrach. Zewnętrzne zejście do piwnic (kotłownia) w elewacji wschodniej i północnej oraz dodatkowo wejście boczne do pałacu w elewacji północnej. W części południowej pałacu na parterze zlokalizowane pomieszczenie klubo-kawiarni z zapleczem kuchennym, pomieszczenia gospodarcze, po prawej stronie hallu pokoje gościnne i sanitariaty, na piętrze i poddaszu dwutraktowy układ pomieszczeń z pokojami gościnnymi.

BRYŁA: budynek dwu i półkondygnacyjny z wysokim dachem z lukarnami. Ryzalitty środkowe wschodniej i zachodniej elewacji zwieńczone ozdobnymi, pseudobarokowymi szczytami, mieszczącymi owalne otwory poddasza. W podobny sposób, za pomocą ślepych lukarn (stanowiących przedłużenie pseudoryzalitów) zwieńczonych łukowo, zaakcentowane osie główne elewacji bocznych. Od frontu wysunięty przed lico ryzalitu ganek ze schodami.

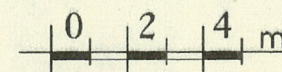
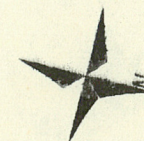
ELEWACJE: frontowa, wschodnia, siedmioosiowa z ryzalitem w osi głównej, zwieńczonym ozdobnym szczytem i dodatkowo zaakcentowany arkadowym, trójosiowym gankiem, do którego prowadzą wachlarzowe schody. Naroża budynku i naroża ryzalitów podkreślone boniowaniem. W widocznej części kondygnacji piwnicznej prostokątne okienka dwuskrzydłowe, umieszczone w osiach otworów okiennych wyższych kondygnacji. Część piwniczna oddzielona od parteru podwójnym gzymsowaniem, które stanowi podstawę dla okien pierwszej kondygnacji. Pas między gzymsami ozdobiony dekoracją w postaci wypukłych wydłużonych prostokątów i kostek fazowanych w diamenty. Otwory okienne a profilowanych opaskach ze zwornikami. Okna dwudzielne, czterokwaterowe z nadświetlami, w osiach skrajnych jednodzielne trzykwaterowe obwiedzione wspólną opaską, oddzielone od siebie filarkiem. Ganek arkadowy z łukami arkad w profilowanych opaskach, umieszczonymi w prostokątnych płycinach, nad nimi dodatkowy pas płycin w formie oddzielonych od siebie wąskimi słupkami prostokątów. Strop ganku stanowi jednocześnie niewielki taras, na który prowadzą drzwi balkonowe drugiej kondygnacji. Piętro oddzielone od parteru wąskim gzymsiem, posiada jednakowo osadzone jak niżej okna (bez zworników); różnice wystroju są jedynie w części ryzalitu.

Wkładkę założył: mgr Jarosław Perczak
(imię, nazwisko, data)

Miejsce przechowywania negatywów: PSOZ Częstochowa



RZUT PARTERU
Skala 1:200



1. Miejscowość Gwoździany	2. Obiekt (nazwa jak w karcie) Pałac	3. Zawartość wkładki (nazwa obiektu lub materiału uzupełniającego) C.d. pkt. 13
------------------------------	---	--

Na osi drzwi balkonowe, szklone zamknięte odcinkowo, prowadzą na taras obwiedziony ażurową balustradą, ujęte parą pilastrów bez głowic i zwieńczone zwornikiem. Całość elewacji zakończona koronującym gzymsem. W wysokim dachu okna lukarn z dwuspadowymi daszkami. Zwieńczenie ryzalitu z dwudzielnym oknem ujętym dwoma lizenami, szczyt zakończony w formie attyki z trójkątnym naczółkiem i spływami zakończonymi kamiennymi gałkami. Pod naczółkiem owalny otwór w ramowo-płycinowej dekoracji. **Elewacja ogrodowa-zachodnia**, siedmioosiowa o wystroju analogicznym jak elewacja frontowa. Nie posiada ganku, a na jego miejscu w ryzalicie na parterze mieszczą się drzwi, stanowiące wyjście do ogrodu. Drzwi dwuskrzydłowe, ramowo-płycinowe częściowo szklone z prostokątnym nadświetlem trzykwatrowym i ozdobną listwą przymykową, obramione profilowaną opaską ze zwornikiem, ujęte parą wysuniętych przed lico półfilarów. Nad drzwiami fragment ryzalitu z podwójnym gzymsem i dwoma kostkami fazowanymi w diamenty, stanowi podstawę dla okna ryzalitu na II kondygnacji. Szczyt ryzalitu o wystroju analogicznym jak w elewacji frontowej, podobnie jak kompozycja dachu z lukarnami.

Elewacje boczne: północna posiada zaakcentowaną oś środkową za pomocą dwóch pasów boniowania tworząc pseudoryzalit, znajduje się w nim jeden otwór drzwiowy stanowiący wejście boczne do pałacu, prowadzi do niego bieg żelbetowych schodów z ażurową stalową balustradą, pod płytą spocznika schodów znajduje się zejście do piwnic-otwór wejściowy zamknięty odcinkowo. Zagłębione zewnętrzne schody piwniczne obrzeżone tynkowymi murkami. Drzwi wejściowe boczne do pałacu obwiedzione gładką opaską wpasowaną w bloki boniowania, nad drzwiami podwójne gzymse, które stanowi podstawę istniejącego kiedyś w drugiej kondygnacji okna, obecnie zamurowane, powstała płycina z profilowaną opaską i dwoma lizenami nieznacznie wysuniętymi przed lico boniowania. W poziomie dachu oś główna zaznaczona ślepą lukarną z attyką zamkniętą łukiem z dekoracją płycinową, powtarzającą jej kształt. Obecnie wystrój architektoniczny elewacji jest uproszczeniem w stosunku do oryginalnego, bogatszego w detal z okresu przed adaptacją. Inne elementy wystroju: gzymsy, boniowane naroża analogiczne jak w pozostałych elewacjach. **Elewacja południowa:** z pseudoryzalitem w osi głównej, wyodrębnionym od lica ściany pasem boniowania. W kondygnacji piwnicznej trzy prostokątne okienka, dwa umieszczone w części ryzalitowej, pas gzymsów oddzielający kond. piwnic od parteru ozdobiony analogicznie do pozostałych elewacji fazowanymi kostkami, w części ryzalitu ułożonymi jedna za drugą. Na parterze w bonie pseudoryzalitu wkomponowany owalny otwór z opaską i zwornikiem, obecnie zamurowany, podobnie zamurowane okno na drugiej kondygnacji, wystrój pseudoryzalitu na poziomie pierwszego piętra i poddasza identyczny jak w elewacji południowej.

WNĘTRZA, WYPOSAŻENIE: budynek mocno przekomponowany w ramach adaptacji na ośrodek rekreacyjno-wypoczynkowy, nie zachowało się prawie nic z oryginalnego wystroju wewnątrz pałacu; jedynie trzy pary drzwi ramowo-płycinowych, stolarka okienna (zniszczona) i wewnętrzne okiennice na parterze oraz ozdobne odrzwia na pierwszym piętrze. Oryginalne stropy odcinkowe w piwnicach.

INSTALACJE: wodno-kanalizacyjna, elektryczna, telefoniczna, grzewcza (własna kotłownia), odgromowa.

Wkładkę założył: mgr Jarosław Perczak
(imię, nazwisko, data)

Miejsce przechowywania negatywów: PSOZ Częstochowa



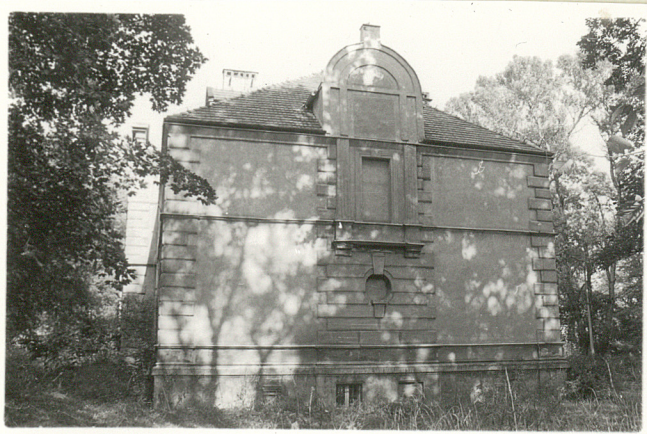
FRAGM. SKRZYDEŁA PŁN-WSCH.
(ELEWACJA FRONTOWA)



ELEWACJA FRONTOWA



ELEW. PŁN-ZACH.



ELEW. PŁD-WSCH.



WEJŚCIE GŁÓWNE.



ELEW. OGRODOWA PŁD-ZACH.

1. Miejscowość Gwoździany	2. Obiekt (nazwa jak w karcie) Pałac	3. Zawartość wkładki (nazwa obiektu lub materiału uzupełniającego) Serwis fotograficzny
------------------------------	---	--



ELEW. FRONTOWA - WIDOK
Z PŁD.



NAROŻNIK PŁD.



WEJŚCIE OGRODOWE - ELEW.
PŁD-ZACH.



DRZWI W ELEW. BOCZNEJ
PŁN-ZACH.



NAROŻNIK
ZACHODNI

Wkładkę założył: mgr Jarosław Perczak
(imię, nazwisko, data)

Miejsce przechowywania negatywów: PSOZ Częstochowa



DETAL ELEWACJI PĘD-WSCH.



DETAL OKNA.



DETAL NA BALUSTRADZIE SCHODÓW GŁ.



ZACHOWANE DRZWI DO SALI
BALOWEJ.



SKŁĘPIENIE PIWNIC.



SCHODY WEWNĄTRZ PAŁACU
- GŁ. KLATKA SCHODOWA.