

1 Obiekt

307/1 PALAC

2 Czas powstania

ok. 1910

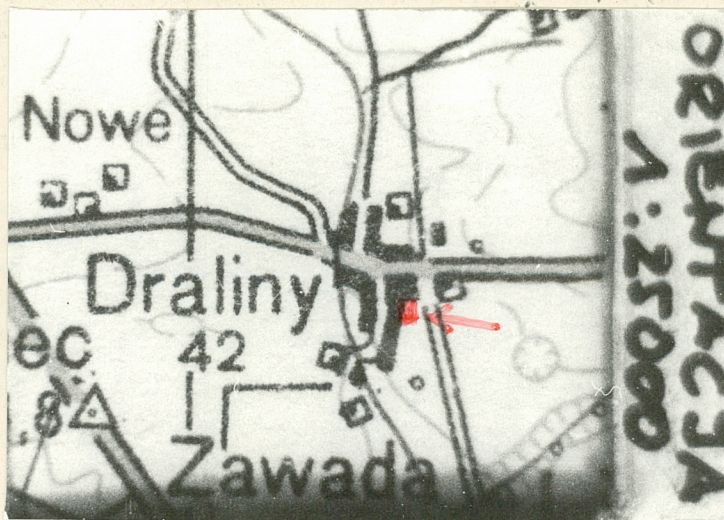
3 Miejscowość

D R A L I N Y

11 Zdjęcia rzut, przekrój, sytuacja, orientacja



ELEWACJA OGRODOWA (POŁUDNIOWA)



4 Adres

Draliny

ul. Parkowa 2

nr hipoteczny

5. Przynależność administracyjna

województwo częstochowskie

gmina Pawonków

pow. LUBLINIEC

6. Poprzednie nazwy miejscowości

Drahlin (ok. 1880)

Dralin (1918 - 39)

7. Przynależność administracyjna

przed 1 VI 1975

województwo katowickie

powiat lubliniecki

8. Właściciel i jego adres

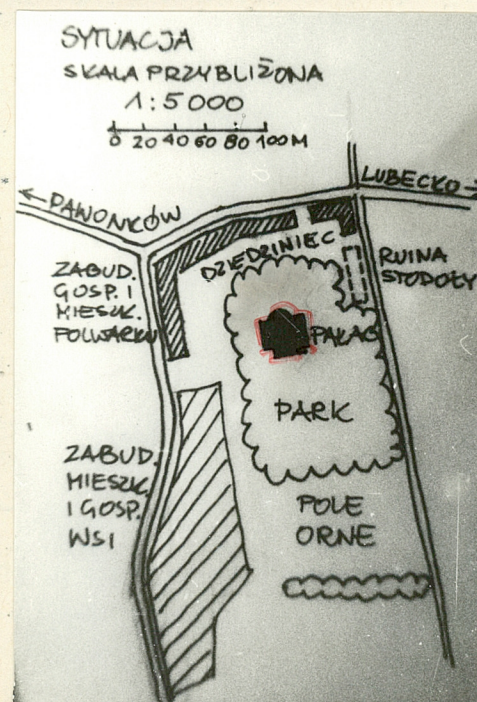
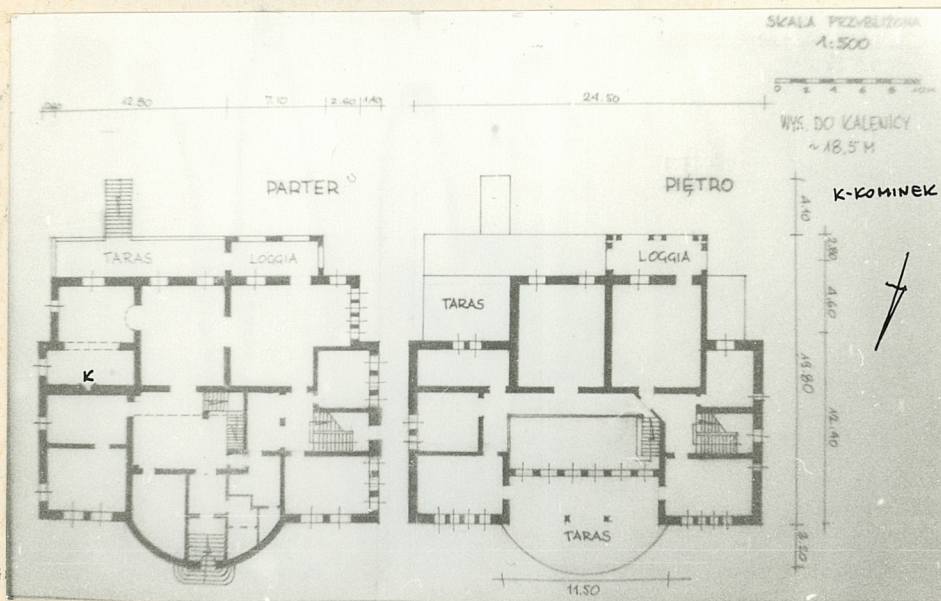
9. Użytkownik i jego adres

J.W.

10 Rejestr zabytków

Nr A/464/89

data 04.08.89



Dobra Draliny (Drahlín) wymienione są w Słowniku geograficznym... w r 1881, kiedy to obejmowały 1187 mórg gruntów ornych w samych Dralinach oraz pustkowiach Dębina i Kanus. Musiała więc istnieć w tym czasie i siedziba właściciela, jaka jednak i w którym miejscu trudno dziś ustalić. Jeżeli na miejscu obecnego pałacu, to została doszczętnie rozebrana przy jego budowie, bowiem rzut obecnej budowli nie wskazuje aby powstała w drodze rozbudowy wcześniejszego obiektu. Cechy stylistyczne obecnego pałacu pozwalają ocenić, że został zbudowany ok. 1910 roku i od tego czasu, poza adaptacją poszczególnych wnętrz nie był przekształcany. Właściciel, projektant i budowniczy nieznany. Po 1945 r. obiekt użytkowany przejściowo jako zakład dla psychicznie chorych, później jako magazyn przez GS. Od 1989 r. w rękach prywatnych

1. Sytuacja - pałac usytuowany jest pośrodku niewielkiego parku, położonego po południowej stronie drogi z Lubecka do Pawonkowa. Od drogi tej oddzielony jest ciągiem budynków gospodarczych i mieszkalnych dawnego majątku. Od zachodu zespół pałacowo-parkowy przylega do zabudowy wsi Draliny
2. Rzut - pałac zbudowany jest na rzucie prostokąta z półokrągłą przybudówką od północy i prostokątnym ryzalitem od południa. Przed tym ryzalitem jest wysunięty kolejny, węższy ryzalit - loggia. W parterze wyróżnić można trzy trakty pomieszczeń o zmiennej szerokości w układzie wschód-zachód. (Trakt pd. - pokoje, trakt środkowy - komunikacja i jeden pokój, trakt pn. - pokoje, część wejściowa i pom. sanit.) Na piętrze trzy trakty pomieszczeń w układzie lit. U wokół hallu.
3. Bryła - budynek dwukondygnacyjny, całkowicie podpiwniczony. Piwnice wysokie, poziom 0,00 na wys. 1,6 + 2,0 m p.p.t. Dach wysoki czterospadowy. Do korpusu pałacu przylega od północy dobudówka na rzucie odcinka koła, przykryta tarasem. Taras ten powiększony jest przez cofnięcie ściany frontowej na pierwszym piętrze na całej szerokości przybudówki, przez co tworzy się rodzaj obszernej loggii. Okap dachu nad nią podparty dwoma filarami lekko cofniętymi w stosunku do lica budynku. Od str. pd. bryła wzbogacona ryzalitem, (przeważszającym korpus o ok. 0,5 m), przykrytym dachem trzyspadowym z kalenicą na wys. kalenicy korpusu. Po obu stronach ryzalitu na całej jego szerokości dobudówki parterowe - wschodnia przykryta tarasem, zachodnia dachem pulpitem. Ściany szczytowe przybudówek cofnięte w stosunku do ścian bocznych korpusu. Przed ryzalitem wysunięta 2-kond. loggia, przykryta dwuspadowym dachem, którego zachodnia połąć jest przedłużeniem połąci dachu ryzalitu. Po wschodniej stronie loggii na stropie piwnicy usytuowany jest taras parteru o szerokości równej szer. loggii a długości równej dł. ryzalitu łącznie z przybud. wsch. Taras otoczony murem balustradą, na niej pozostałości pergoli. Z tarasu do ogrodu schody jednobiegowe, 13-stopniowe z pozostałościami murem balustrady. Główne wejście do budynku w przybudówce pn., zaakcentowane wnęką. Schody wejściowe częściowo schowane we wnękę, częściowo wychodzą przed nią. Na zewnątrz boki stopni półkoliście zakrzywione.
4. Elewacje - Północna - parter 11-, piętro 14-osiove. Wnękę wejściową otwartą na zewnątrz otworem z łukiem półpełnym od góry. Dzwie wejściowe dwuskrzydłowe z płycinami skromnie profilowanymi, w miejscu górnych płycin 8-boczne szyby. Przyimek w formie skromnego pilastra. Nad drzwiami we wspólnej ościeżnicy nadświetla. Okna proste bez detalu, na parterze korpusu i w cofniętej ścianie piętra czteroskrzydłowe; pozostałe na piętrze oraz w przybudówce jednoskrzydłowe, bez detalu, bez gzymsów podokiennych. Filary podtrzymujące okap kwadratowe. W dachu dwie drewniane lukarny kryte dachem dwuspadowym. Elewacja tynkowana, loggia oraz narożniki zaakcentowane pasami nieco pogrubionego tynku o odmiennej fakturze. W oknach parteru w korpusie i przybudówce proste kraty metalowe. Pozostałość kraty (górna część) także w otworze wnęki wejściowej, Zachodnia - dwunastoosiowa (7 w korpusie, 4 w ryzalicie, 1 w loggii)

<p>14. Kubatura</p> <p>5900m³, w tym 1360strych</p>	<p>15. Powierzchnia użytkowa</p> <p>1100 m² w tym 150 strych</p>	<p>16. Przeznaczenie pierwotne</p> <p>Rezydencja</p>	<p>17. Użytkowanie obecne</p> <p>nie użytkowany</p>
<p>18. Prace budowlane i konserwatorskie, ich przebieg i dokumentacja</p>		<p>19. stan zachowania (fundamenty, ściany zewnętrzne, ściany wewnętrzne, sklepienia, stropy, konstrukcje dachowe, pokrycie dachu, wyposażenie i instalacje)</p> <p>Fundamenty i ściany w stanie dobrym i bardzo dobrym.</p> <p>Strop nad piwnicą w stanie dobrym (odbity tynk od spodu), stropy nad parterem i piętrem w dobrym stanie z wyjątkiem narożnika pd.-wsch w parterze gdzie strop wskutek zamknięcia częściowo zarwany. Schody wewn. i gł. wejśc. w dobrym stanie, tarasowe zniszczone. Dach w dobrym stanie z wyj. w/w narożnika, gdzie częściowo zniszczone pokrycie. Zachowane wszystkie odzvia i obramienia1drzwi oraz większość skrzydeł drzwiowych, na ogół w dobrym x stanie. Instalacje zdekompletowane, najmniej kanalizacyjna. Wieźba dachowa w dobrym stanie z wyjątkiem fragmentów pod ubytkami pokrycia. Pokrycie dachu prawie kompletne poza wymienionym fragmentem.</p> <p>20. Najpilniejsze postulaty konserwatorskie</p> <p>Przynajmniej prowizoryczne uzupełnienie ubytków w pokryciu dachu, zamknięcie obiektu, znalezienie właściwej formy użytkowania.</p>	

21. Akta archiwalne (rodzaj akt, numer i miejsce przechowywania)

22. Bibliografia

1. Słownik geograficzny Królestwa Polskiego.

23. Źródła ikonograficzne i fotografialia (rodzaj, miejsce przechowywania, sygnatury)

24. Uwagi różne

25. Opracował

tekst mgr Stefan Zaleski, XII.1990

imię, nazwisko, data, podpis

plany, rysunki mgr Stefan Zaleski, XII.1990

imię, nazwisko, data, podpis

zdjęcia fotogr. mgr Stefan Zaleski, XII.1990

imię, nazwisko, data, podpis

miejsce przechowywania negatywów BBiDZ Częstochowa

Karta po wypełnieniu podlega ochronie na podstawie przepisów prawa autorskiego

26. Adnotacje o inspekcjach, informacje o zmianach (daty, imiona i nazwiska wypełniających)

27. Załączniki

3 szt. (wkładki nr nr 1 - 39)

1. Miejscowość	2. Obiekt	3. Zawartość wkładki
D R A L I N Y	PAŁAC	Tekst , cd. pkt 13 , 3 zdjęcia

W osi korpusu boczne wejście do budynku ujęte w dwie pary pilastrów z kapitelami ukształtowanymi ze stylizowanych form roślinnych podtrzymującymi prasty gzyms. Drzwi dwuskrzydłowe z płycinami skromnie rzeźbionymi, nad drzwiami, oddzielone nadprożem - nadświetle. Środek i narożniki elewacji zaznaczone tynkiem jak w elewacji północnej. Okna parteru i klatki schodowej czteroskrzydłowe jak w el. pn., na piętrze jedynie dwa małe okienka jednoskrzydłowe. Okna parteru i drzwi okratowane. W dachu dwie lukarny jak w elewacji pn. W ryzalicie cztery okna dwuskrzydłowe. El. południowa - sześćoosiowa (w drugiej lewej osi drzwi do loggii, w pozostałych okna) Okna parteru w skrajnych osiach sześćoskrzydłowe, w lewej skrajnej osi na piętrze (nad przybud.) trzy wąskie okna dwuskrzydłowe, w prawej skrajnej drzwi na taras i okno czteroskrzydłowe. W pozostałych osiach okna czteroskrzydłowe. W parterze loggii otwory przedzielone prostokątnymi filarami o przekroju ca 40x120 cm, na piętrze parami (w narożnikach trójkami) filarów 40x40 cm. Loggia zwieńczona trójkątnym szczytem wypełnionym prostym ornamentem geometrycznym. Narożniki elewacji zaznaczone tynkiem jak w el. pn. W osi dachu ryzalitu lukarna jak w el. pn. Nad balustradą tarasu ~~parteru~~ konstrukcja pergoli w postaci słupów z zastrzałami podpierających poziomą belkę (zachowane trzy przęsła od frontu i fragment przęsła szczytowego. Balustrada tarasu piętra metalowa z prostych prętów, zachowana we fragmencie. El. wschodnia - 5-osiowa (cztery osie w kropusie, jedna w przybudówce. Na parterze w środkowej osi blenda, w pozostałych okna; na piętrze okna tylko w środkowych osiach korpusu. W przyziemiu w lewej skrajnej osi korpusu drzwi do piwnicy osłonięte prostym daszkiem pulpitowym. Drugie drzwi do piwnicy pod tarasem parteru. Okna piwnic nie powtarzają rytmu okien parteru. Narożniki korpusu oraz pola między osiami skrajnymi a środkowymi zaznaczone tynkiem jak w el. pn. Wokół okien piętra motyw dekoracyjny w postaci wyprofilowanych w tynku prostokątów. W osi dachu korpusu lukarna jak w pozostałych elewacjach

5. Materiał, konstrukcja, technika -

Ściany - murowane z cegły, zewn. grubości ca 60 cm, wewn. od 20 do 60 cm, tynkowane. Nad otworami nadproża murowane. W piwnicy na części ścian glazura. Stropy - Nad piwnicą odcinkowy, nad parterem i piętem drewniane ze ślepym stropem i podsufitką z tynkiem na macie trzcinowej. Wieżba dachowa - drewniana, krokwiowo-płatwiowa, z płatwiami w trzech poziomach. Okrycie dachu - dachówką karpiówką ceramiczną w rybią łuskę, z gąsiorami ceramicznymi. Podłogi i posadzki - w piwnicy pos. cementowa szlifowana, na pozostałych kondygnacjach podłoga z desek (także na strychu). Schody - Do piwnicy i na parter w wejściu bocznym betonowe szlifowane, wyżej metalowe z drewnianymi stopniami i metalową balustradą, dwubiegowe proste. W hallu głównym trójbiegowe schody drewniane, policzkowe, z prostą balustradą drewnianą. Taka sama balustrada wokół galerii na piętrze. Schody zewnętrzne, wejściowe i na taras - kamienne. Drzwi - prostokątne, ościeżnicowe, ramowo-płycinowe; wewnętrzne pełne, zewnętrzne częściowo przeszklone. Wewnętrzne jednoskrzydłowe, jedynie z hallu do środkowego pokoju na parterze dwuskrzydłowe; między pokojami południowego traktu parteru dwoskrzydłowe, rozsuwane. Obramienia drzwi

Wkładkę założył mgr Stefan Zaleski XII.1990

dok. na odwrocie

Miejsce przechowywania negatywów BBiDZ Czeszchowa

Udziałowa 803 88.03.28 500 szt.

wewn. z szerokiej listwy profilowanej, z uszakami i trójkątnym szczytem. We wnękach drzwiowych płycinowa wykładzina. Drzwi wejściowe z sieni do hallu dwuskrzydłowe wahadłowe z naswietleniem podzielonym na kwadratowe i prostokątne kwatery. W skrzydłach dolne płyciny rzeźbione w motywy roślinne o formach secesyjnych, góra skrzydeł przeszklona. Drzwi na taras i do loggi pd. dwuskrzydłowe, podwójne, z górną częścią skrzydeł przeszkloną. Drzwi do loggii pn. podwójne, jednoskrzydłowe. W piwnicy drzwi do pomieszczenia pod wsch. częścią przybud. wejściowej częściowo przeszklone; osadzone w przeszklonym przepięrzeniu; pozostałe jak we wnętrzach parteru i piętra. Okna - prostokątne, drewniane, podwójne, skrzynkowe. Podziały - patrz opis elewacji. Gzymsów podokiennych brak, parapety wewn. drewniane.

6. Wnętrze - wyróżniającym się wnętrzem jest hall z rozbudowanymi schodami i galerią na piętrze, oraz pokój w pd. wsch. narożniku parteru z obniżonym fragmentem stropu w części z kominkiem. Pośrodku obniżonego stropu okrągły otwór obwiedziony opaską, pod stropem wokół ścian profilowany gzyms z motywem woli oczu u nasady.

7. Wyposażenie - zachował się jedynie w/w kominek całkowicie schowany w grubości ściany z nadprożem betonowym, ozdobiony sztukaterią (po bokach dwa pilastry, pomiędzy nimi nad otworem paleniska trzy płytkie blendy zamknięte u góry łukami, otoczone profilowaną opaską z imitacją klucza zwornikowego u szczytu łuków). W piwnicy, w pomieszczeniu w pd.-wsch. narożniku korpusu zniszczony kafłowy trzon kuchenny.

8. Instalacje - pałac posiada instalację c.o., wodną, kanalizacyjną, elektryczną.



ELEWACJA FRONTOWA (POŁNOČNA)



ELEWACJA ZACHODNIA



ELEWACJA WSCHODNIA

1. Miejscowość

D R A L I N Y

2. Obiekt

P A Ł A C

3. Zawartość wkładki

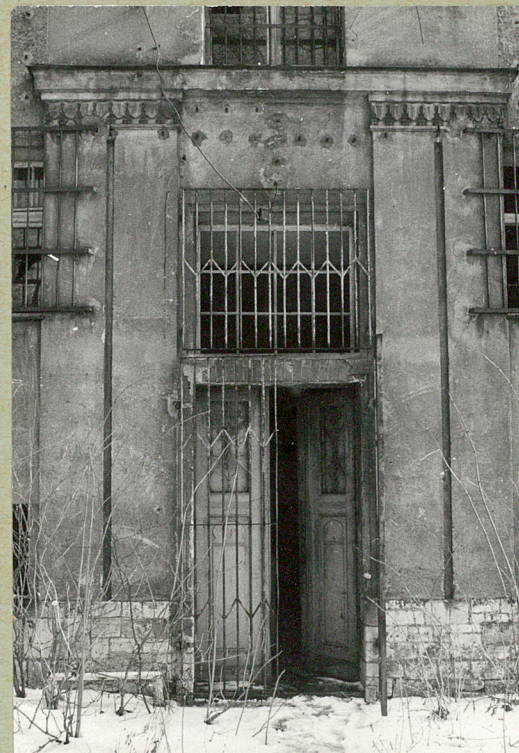
10 zdjęć



DOBUDÓWKA WEJŚCIOWA



WEJŚCIE GŁÓWNE



WEJŚCIE BOCZNE
W ELEWACJI ZACH.

TARAS Z POZOSTAŁOŚCIĄ
PERGOLI W ELEWACJI PD.



Wkładkę założył mgr Stefan Zaleski, XII.90

Miejsce przechowywania negatywów BBiDZ Częstochowa

Udziałowa 803 88.03.28 500 szt.



DRZWI Wewn. WEJŚCIA
GŁÓWNEGO



DOLNA PŁYCINA
DRZWI Wewn.
WEJŚCIA GŁÓWNEGO

SCHODY BOZNEJ
KLATKI SCHOD.



SCHODY NA GALERIĘ
W HALLU

GALERIA I PIĘTRA
NAD HALL'em



WIEŻBA DACH.
RYZALITU



1. Miejscowość
DRALINY

2. Obiekt
PAŁAC

3. Zawartość wkładki
6 zdjęć



DRZWI, Z GALERII NA KORYTARZ
I Z KORYTARZA DO POKOJU I.P.



ROZSUWANE DRZWI MIĘDZY POKOJAMI
PARTERU WTRAKCIE POŁUDNIOWYM



TYPOWE DRZWI

Wkładkę założył mgr Stefan Zaleski XII.1990

Miejsce przechowywania negatywów BB i DZ CZĘSTOCHOWA

Udziałowa 803 88.03.28 500 szt.



PRZEPIERZENIE Z DRZWIAMI
W PIWNICY, POD DOBUDÓWKĄ
WEJŚCIOWĄ



POŁUDNIOWY TRAKT POMIESZCZEN
W PIWNICY



KOMINEK W POKOJU NAROŻNYM
NA PARTERZE (RÓG PD-WSCH.)