

KARTA EWIDENCYJNA ZABYTKU NIERUCHOMEGO WPISANEGO DO REJESTRU ZABYTKÓW

3. Miejscowość

Częstochowa

1277

1. Nazwa

KOŚCIÓŁ ŚWIĘTEGO ANTONIEGO Z PADWY

2. Czas powstania

lata 1938 - 1956

4. Adres

Ul. Szczytowa 15
42-202 Częstochowa

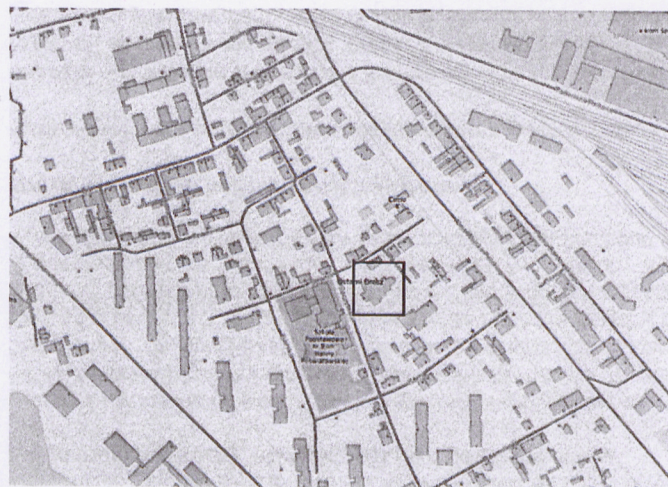
nr ewidencyjny działki 246401_1.0280.49/2

nr księgi wieczystej

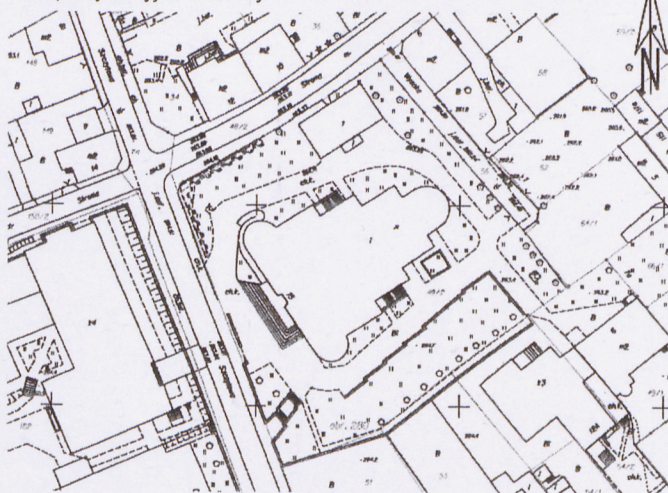
11. Materiały graficzne



Fasada



Mapa sytuacyjna dzielnicy



Mapa sytuacyjna obiektu

5. Przynależność administracyjna

województwo śląskie

powiat częstochowski

gmina Częstochowa

6. Współrzędne geograficzne

50°47'33"N 19°08'02"E

7. Poprzednie nazwy miejscowości

Częstochow

8. Właściciel i jego adres

Parafia Rzymskokatolicka pod wezwaniem
św. Antoniego z Padwy
ul. Wysoka 9
42-216 Częstochowa
Archidiecezja Częstochowska

9. Użytkownik i jego adres

Parafia Rzymskokatolicka pod wezwaniem
św. Antoniego z Padwy
ul. Wysoka 9
42-216 Częstochowa

10. Formy ochrony

Wpis do rejestru zabytków A/518/2019 z dn. 04.07.2019 r.

Parafia pod wezwaniem św. Antoniego z Padwy została utworzona 23 listopada 1936 roku przez biskupa Teodora Kubinę, który wydzielił ją z parafii Św. Rodziny. Już w latach 1930-1933 ks. Antoni Godziszewski, wikariusz macierzystej parafii, pierwszy proboszcz parafii św. Antoniego z Padwy, zaadoptował na potrzeby liturgiczne drewniany dom. Postarał się również o zakup działek i budynków do pracowników, rozpoczął budowę plebanii oraz skonkretyzował zabiegi przygotowania konkursu na projekt kościoła. Pierwsze projekty kościoła powstały w 1931 roku. Zostały jednak odrzucone i w 1934 r. konieczne było rozpięcie drugiego konkursu. Zwycięzcą okazał się architekt Wiesław Kononowicz. Jego projekt nie został jednak zatwierdzony przez Komisję Budowy Zarządu Miejskiego i ostatecznie wybrany został projekt architekta pochodzącego z Krakowa, Zygmunta Gawlika, którego projekt zajął w konkursie miejsce drugie. Zygmunt Gawlik był znanym i cenionym architektem obiektów sakralnych. Komisja zastrzegła sobie prawo do ingerencji, jednak biskup zatwierdził projekt bez zmian. Żelbetową konstrukcję wypełnioną cegłą zaprojektował Stefan Bryła. Prace prowadziła firma budowlana A. Chodaka z Milanówka.

Budowę kościoła rozpoczął drugi proboszcz ks. Stefan Jastrzębski 16 sierpnia 1938 r. Do wybuchu II wojny światowej ukończono fundamenty, niewielkie fragmenty ścian oraz cokół. Zniszczenia powojenne były jednak zbyt duże i większość ścian po wojnie trzeba było rozebrać. Prace zostały wznowione w czerwcu 1947 r. Dokończenia budowy i wyposażenia wnętrz podjął się kolejny proboszcz ks. [REDAKTOWANO]. Do grudnia 1952 r. prezbiterium i część nawy pokryto dachem.

Jednym ze znaczących zmian w pierwotnym projekcie Gawlika, jest obniżenie wysokości wieży o 10 metrów. Architekt pod naciskiem władz miasta, zmuszony został do zrezygnowania z jednego z żelbetonowych segmentów wieży. Zaprojektowana wieża uznana została za zbyt wysoką i nie podobała się ówczesnym władzom.

Zakończenie budowy i poświęcenie kościoła przez biskupa [REDAKTOWANO] miało miejsce 16 października 1956 roku.

Dzięki staraniom kolejnych proboszczów w kościele zamontowano dwudziestopięciogłosowe organy, wieżę pokryto miedzią, założono miedziane rynny i fartuchy, zbudowano z marmuru sławnickiego ołtarz soborowy oraz zbudowano dom katechetyczny. W 1995 roku dokończono malowanie kościoła, a w jego podziemi urządzono kaplicę przedpogrzebową.

W 1997 r. Arcybiskup [REDAKTOWANO] ustanowił kościół sanktuarium św. Antoniego z Padwy.

Sytuacja – kościół wolnostojący, orientowany, z prezbiterium nieznacznie zwróconym w kierunku północnym, usytuowany w dzielnicy Ostatni Grosz, będącej od 1928 r. częścią Częstochowy. Dzielnicą położoną jest na południowy wschód od centrum miasta. Działka kościelna ma niesymetryczny kształt, zbliżony do kwadratu, położona jest na skrzyżowaniu ulic Stromej i Szczytowej, od wschodu droga dojazdowa – ulica Wysoka. Od zachodu, północy i wschodu działka ogrodzona płotem murowanym z kamienia polnego, z prostymi, metalowymi przesłami i geometrycznymi słupkami. Od południa kościół odgradza mur w części wzniesiony z kamienia polnego, w części z cegły, na ceglanych fragmentach mozaiki. Plac kościelny oraz chodnik biegnący wokół kościoła, wyłożono nowoczesną, czerwoną kostką brukową, z ciemniejszym romboidalnym wzorem. Bezpośrednio przy ścianach nawy oraz z lewej strony wejścia głównego, rabaty z iglakami. Główna strefa wejściowa zlokalizowana od ulicy Szczytowej, bezpośrednio przed wejściem głównym do kościoła, dwie niewielkie furki, nieco z prawej kolejne wejście, usytuowane nieco po skosie względem ulicy Szczytowej, z podejściem ze schodkami, otoczonym niewielkim kamiennym murkiem. Teren o zróżnicowanej konfiguracji, spadek w kierunku południowym, w kierunku ulicy Równoległej. Parcela częściowo zadrzewiona. Po prawej stronie od głównego wejścia do kościoła figura Matki Boskiej ustawiona na ceglanych cokole. Za kościołem, po lewej stronie, na końcu działki kościelnej, parterowy otynkowany budynek, w którym mieszczą się garaże. Plac kościelny umiejscowiony za świątynią od strony południowo-wschodniej, jest równocześnie drogą dojazdową do znajdującego się obok budynku plebanii i szkoły katolickiej, usytuowanych pod adresem kolejno Wysoka 9 i Szczytowa 12a.

Materiał, konstrukcja, technika – żelbetowa konstrukcja wypełniona cegłą niezbyt dobrej jakości, górne segmenty wieży, nadproża okien i drzwi, ozdobne obramowania niewielkich okien witrażowych i witraży wykonane z żelbetu. Wnętrze otynkowane. Styl modernistyczny, określany też jako gotyk żelbetowy.

Sklepienia, stropy – w nawie głównej strop kasetonowy zaprojektowany przez Zygmunta Gawlika. Podzielony jest na 5 segmentów. Najszerzy u początku nawy rozciąga się na szerokość dziewięciu kasetonów, najwyższy znajdujący się tuż przed prezbiterium złożony jest z pięciu kasetonów. Zwężenia pół sklepienia odpowiadają zwężającemu się planowi świątyni i zaakcentowane są na stropie żelbetonową belką. Każde z pół ma długość 3 kasetonów. Sklepienie kasetonowe znajduje się również w zakrystii i przedsionku. W przedsionku w czterech polach sklepienia wizerunki biskupów. Nad prezbiterium oraz nad kaplicami sklepienie kopułowe, z przecinających się żeber, tworzących romboidalny wzór, schodzący się w centralnym, najwyższym punkcie i tworzących kształt gwiazdy, zbliżony do gotyckiego sklepienia gwiaździstego.

Więźba dachowa – konstrukcja ze stalowych wiązarów.

Pokrycie dachu – niski, spłaszczony dach, wielospadowy, pokryty blachą.

Podłogi, posadzki – pierwotnie w częściach komunikacyjnych nawy głównej ułożona była posadzka z terakoty, w czarno-białym geometrycznym wzorze, składający się między innymi z kwadratów i krzyży równoramiennych. Pod ławkami była betonowa wylewka, przykryta drewnianym postumentem. W 2018 r. w kościele zainstalowano ogrzewanie podłogowe. Instalację ułożono na starej posadzce. W efekcie wykonanych prac, posadzka została podwyższona o około 15 centymetrów względem kaplic. Obecnie całość pokryta jest płytkami granitowymi w dwóch odcieniach szarości. Przez środek nawy biegnie pas wykonany z marmuru. W prezbiterium posadzka i stopnie wyłożone szarym marmurem. W zakrystii posadzka ułożona z marmurowych, prostokątnych płytek, w części gospodarczej podłoga wyłożona linoleum imitującym podłogę drewnianą. W kaplicy przedpogrzebowej posadzka z ciemnego marmuru, pośrodku, pod katedrą drewniane deski pomalowane na ciemnobrązowy kolor. W kaplicy Matki Boskiej Częstochowskiej posadzka z szarobrązowych płyt marmurowych. W przedsionku posadzka z nieszlifowanych, granitowych płytek.

Schody – schody główne murowane, dziewięciostopniowe, tzw. wolne, z pojazdem usytuowanym z lewej strony. Schody przy wejściach bocznych jednobiegowe, kamienne, z murowaną balustradą. W prezbiterium schody jednobiegowe, pokryte płytkami marmurowymi w dwóch odcieniach szarości. Schody prowadzące z prezbiterium do zakrystii drewniane, zabiegowe. Schody prowadzące na chór i wieżę łamane, kamienne.

14. Kubatura b.d.	15. Powierzchnia użytkowa 1364 m ²	16. Przeznaczenie pierwotne Sakralne	17. Użytkowanie obecne Sakralne
18. Stan zachowania Budynek w stanie ogólnym dobrym. Fundamenty – w dobrym stanie technicznym, Ściany zewnętrzne – w zadowalającym stanie technicznym, cegła na ścianach zmuszała, widoczne liczne ubytki, przebarwienia oraz porastające ścianę rośliny; elementy żelbetonowe z licznymi ubytkami, przebarwieniami, Ściany wewnętrzne – w bardzo dobrym stanie technicznym, Słupy, konstrukcja stropu – w bardzo dobrym stanie technicznym, brak widocznych spękań i odkształceń, Pokrycie dachu – stan zachowania dobry, Otwory okienne – stan zachowania dobry, Otwory drzwiowe – stan zachowania bardzo dobry, Posadzki wewnętrzne - stan zachowania bardzo dobry Wyposażenie – stan zachowania bardzo dobry, Instalacje – stan zachowania bardzo dobry,		19. Istniejące zagrożenia, najpilniejsze postulaty konserwatorskie <ul style="list-style-type: none"> • Gruntowne prace renowacyjne elewacji - oczyszczenie i zakonserwowanie ceglanych ścian, wymiana uszkodzonych cegieł, wypełnienie drobniejszych ubytków, jednolite przespoinowanie elewacji; oczyszczenie, konserwacja i uzupełnienie elementów żelbetonowych elewacji. • Odnowienie, odświeżenie witraży. 	

20. Akta archiwalne (rodzaj akt, numer i miejsce przechowywania)

21. Uwagi

22. Adnotacje o inspekcjach, informacje o zmianach (daty, imiona i nazwiska wypełniających)

23. Bibliografia

Krakowski Stefan, Czarnota Alfred, *Dzieje Częstochowy od zarania do czasów współczesnych*. Katowice: Śląsk, 1964, s. 32–34.

Burno Filip, *Świątynie nowego państwa. Kościoły rzymskokatolickie II Rzeczypospolitej*. Warszawa 2012 r.

Burno Filip, *Zygmunt Gawlik (1895-1961) – architekt katedry katowickiej*, Katowice 2003 r.

Rozmowa z księdzem proboszczem Sławomirem Kubikiem - <http://fiat.fm/info/kosciol-sw-antoniego-juz-po-remoncie-a-wkrotce-zabytkiem/> z dn. 26.08.2020 r.

24. Opracowanie karty ewidencyjnej (autor, data i podpis)

tekst mgr Agnieszka Hiltawska październik 2020 r.

plany, rysunki publikacje naukowe,
mgr Agnieszka Hiltawska październik 2020 r.

fotografie mgr Agnieszka Hiltawska październik 2020 r.

25. Źródła ikonograficzne (rodzaj, miejsce przechowywania)

26. Załączniki

Załączniki do karty ewidencyjnej nr 1-5:

- załączniki nr 1 i 2 – Cd. Opis
- załączniki nr 3 – Rzut
- załączniki nr 4 i 5 - Fotografie

1. Miejscowość	Częstochowa	5. Zabytku (nazwa jak w karcie), adres	6. Zawartość wkładki
2. Gmina	Częstochowa	KOŚCIÓŁ ŚWIĘTEGO ANTONIEGO Z PADWY	
3. Powiat	Częstochowa	Ul. Szczytowa 15	Cd. opis
4. Województwo	śląskie	42-216 Częstochowa	

Drzwi zewnętrzne – główne drzwi prowadzące do kościoła drewniane, dwuskrzydłowe, masywne, sześciopłycinowe, z okuciami i metalowymi, masywnymi klamkami, od wewnątrz wzmocnione dekoracyjnymi, poziomymi okuciami. W płycinach metalowa dekoracja kwiatowa. W naświetlu metalowa krata z geometrycznym wzorem i metalowa tablica z nazwą „SANKTUARIUM ŚWIĘTEGO ANTONIEGO Z PADWY”. Drzwi boczne, prowadzone do nawy drewniane, jednoskrzydłowe, sześciopłycinowe, z metalowymi zdobieniami w postaci wizerunków świętych. Drzwi prowadzące do zakrystii (elewacja północna) drewniane, jednoskrzydłowe, sześciopłycinowe. Drzwi do kotłowni (elewacja północna) drewniane, jednoskrzydłowe, sześciopłycinowe, drzwi pod schodami wejść bocznych, prowadzące do pomieszczeń gospodarczych drewniane, niskie, jednoskrzydłowe.

Drzwi wewnętrzne – drzwi prowadzące z przedsionka do nawy drewniane, dwuskrzydłowe, przeszklone, z przeszklonymi naświetlami bocznym i górnym naświetlem, zamkniętym łukiem pełnym, ze szprosami rozchodzącymi się promieniście. Dodatkowo od strony nawy głównej współczesna, metalowa krata. Drzwi do kaplic z przedsionka drewniane, współczesne, jednoskrzydłowe; z nawy – drewniane, dwuskrzydłowe. Drzwi boczne w nawie drewniane, dwuskrzydłowe, z przeszklzeniami w górnych płycinach. Drzwi do zakrystii drewniane, jednoskrzydłowe, zamknięte łukiem pełnym.

Okna – w nawie głównej możemy wyróżnić dwa typy otworów okiennych – witrażowe oraz wkomponowane w konstrukcję żelbetową niewielkie witraże, przypominające luksfery, pełniącymi funkcję doświetlenia budynku oraz dekoracyjną. Zespół witraży o powierzchni 290 m² zaprojektowała Zofia Baudouin de Courtenay. Wykonane zostały przez Zakład Witrażowniczy Stefana Nawrockiego w Częstochowie w latach 1958-1961. Przedstawiają między innymi obrazy symboliczne, alegorie sakramentów („Eucharystia”), sceny biblijne („Ostatnia wieczerza”), historyczne czy przedstawienia świętych. Okna z niewielkimi witrażami, z motywem geometrycznym, biegną wokół nawy kościoła, powyżej okien witrażowych, pełnią funkcję niejako ozdobnego fryzu wieńczącego ściany. Powyżej niewielkie okienka doświetlające poddasze. W kaplicach, zakrystii otwory okienne w kształcie prostokątów, bez witraży, z matowymi, białymi szybami. W oknach zakrystii kraty.

Rzut – symetryczny, zbliżony do trójkąta, z nawą uskokowo zwężającą się w stronę wielobocznie zamkniętej apsydy prezbiterium. Nawa główna składa się z trzech prostokątnych segmentów symetrycznie zwężających się ku prezbiterium, uskoki prowadzone pod kątem prostym. W nawie głównej, przy bocznych wejściach, niewielkie przedsionki. Zaraz za wejściem głównym, symetrycznie względem przedsionka usytuowane klatki schodowe prowadzące na wieżę i chór muzyczny oraz niewielki korytarz, zakończony drzwiami prowadzącymi do kaplic. Kaplice ułożone symetrycznie względem masywu wieży, z lewej strony kaplica przedpogrzebowa pw. Św. Józefa, z prawej strony kaplica Matki Boskiej Częstochowskiej. Wejścia do kaplic znajdują się od strony przedsionka, jak również z nawy głównej.

Bryła – monumentalna, zwarta bryła, z dominującą, dwuczłonową 50 metrową wieżą – dzwonnicą, ze zwężającą się, jednokondygnacyjną nawą, o wysokości około 17 metrów. Do masywu wieży przylegają symetrycznie dwie, zamknięte półkoliście kaplice. Prezbiterium ma kształt połowy rotundy, zamknięte jest pięcioma, podłużnymi witrażami. W przyziemiu znajduje się zakrystia, pomieszczenia gospodarcze oraz kotłownia. Dach nad nawą wielospadowy, z kalenicą o trzech wysokościach, obniżającą się w kierunku prezbiterium. Nad prezbiterium dach dwuspadowy przechodzi w wieloboczne, półokrągłe sklepienie apsydy. Kaplice kryte niskim dachem dwuspadowym, z półokrągłym dachem zamykającym półokrągłe sklepienie kaplic, z pozostałościami czerwonej farby, którą pomalowana była blacha pokrywająca dach. Klatki schodowe kryte dachem pulpitowym. Betonowy segment wieży pokryty niskim dachem namiotowym.

Wnętrze – monochromatyczne, ściany i sufit pomalowane na biało, posadzka w odcieniach szarości. Całe wnętrze – prezbiterium, nawa główna, przedsionek i kaplice obiega około półtorametrowy cokół wykonany z szarych marmurowych płytek. W nawie głównej wrażenie strzelistości potęgują lizeny umieszczone symetrycznie, w równych odstępach na ścianach nawy. Lizeny w kolorze jasnoszarym. Chór muzyczny usytuowany ponad wejściem głównym, wysunięty ponad lico ściany, z wieloboczną balustradą, wsparty na dwóch podporach w formie kielichów kwiatów. Organy umieszczone we wnęcie, zamknięte łukiem pełnym. Na ścianach kaplic współczesne polichromie ukazujące sceny z życia Najświętszej Maryi Panny (kaplica Matki Boskiej Częstochowskiej) oraz św. Józefa (kaplica przedpogrzebowa). W kaplicy Matki Boskiej Częstochowskiej ściana wyłożona czarnym marmurem, na niej kopia obrazu Matki Boskiej Częstochowskiej.

1. Miejscowość	Częstochowa	5. Zabytku (nazwa jak w karcie), adres	6. Zawartość wkładki
2. Gmina	Częstochowa	KOŚCIÓŁ ŚWIĘTEGO ANTONIEGO Z PADWY	Cd. Opis
3. Powiat	Częstochowa	Ul. Szczytowa 15	
4. Województwo	śląskie	42-216 Częstochowa	

Elewacje – ceglane, złożone z wklęsłych odcinków ścian, na krawędziach podkreślone lizeną. Według projektu elewacje miały być wyłożone płytami z piaskowca. Na ceglanej fasadzie odznaczają się betonowe nadproża okien.

Fasada – ceglana, symetryczna, z dominującą wieżą z dwoma klatkami schodowymi oraz dwoma kaplicami. Wieża trójosiowa, złożona z trzech wklęsłych odcinków ścian, z czego środkowa najszersza. W niej centralnie umiejscowione wejście główne, z ościeżami bocznymi z jedenastoma, geometrycznymi wnękami. Ponad wejściem głównym, masywny, żelbetowy dach o znacznej grubości, z kasetonowym sklepieniem, na którym stoi na cokole figura św. Antoniego Padewskiego z rozpostartymi rękami, przemawiającego do ryb. Za figurą, w formie reliefu dwa drzewa z siedzącymi na nich ptakami, ponad figurą, na sklepieniu aureola świętego. Wejście oraz figura umiejscowione we wnęcie. Powyżej rozeta w nowoczesnej formie, podzielona na dziewięć równych pól. Wnętrze każdego pola podzielone na cztery mniejsze, dwa z nich podzielone symetrycznie na cztery mniejsze pola, w dwóch pozostałych romboidalna figura. Rozeta flankowana niewielkimi otworami okiennymi, w formie wydłużonego prostokąta (po jednym w każdym z wklęsłych odcinków ściany), powyżej, na wyższych kondygnacjach, dwa kolejne, analogiczne otwory. W szczytowej części wieży betonowa nadbudowa, wykonana z czterech segmentów ustawionych na planie kwadratu, wewnątrz ażurowa konstrukcja ścian. Zwieńczenie żelbetowe, z kolumnami przechodzącymi w sterczyny, z metalowym hełmem i krzyżem. Po bokach do wieży symetrycznie dostawiono dwie klatki schodowe, z pojedynczymi otworami okiennymi. Ściany boczne kaplic wchodzą w skład masywnej fasady, są ceglane, złożone z pięciu wklęsłych odcinków ścian, z otworami okiennymi – pojedyncze, ułożone w dwóch rzędach, flankują wejście główne, pojedyncze, większe okna, usytuowane w kolejnych wnękach ścian (patrzac od lewej strony z wnęcie pierwszej i trzeciej). Ponad sklepieniem kaplic fragment ścian nawy kościoła, z oknami witrażowymi.

Elewacje boczne (północna – południowa) – ceglane, w górnej części z oknami witrażowymi (luksferami), osadzonymi w betonowym spoiwie. Cokół otynkowany, pomalowany na szaro. Półkoliste zamknięcia kaplic bez otworów okiennych, klatki schodowe prowadzące na wieżę z czterema otworami okiennymi, rozmieszczonymi w dwóch rzędach, masyw wieży bez otworów okiennych.

Elewacja wschodnia – ceglana, prezbiterium zamknięte wieloboczne, z witrażami wzmocnionymi betonowym spoiwem. Na uskokach rozszerzających się ścian nawy, witraże oraz okna witrażowe (luksfery). Pomiędzy witrażami a oknami witrażowymi, żelbetowe ślēmiona; powyżej betonowe wzmocnienia oraz niewielkie kwadratowe okienna w części poddasza. Symetrycznie rozmieszczone dwa wejścia boczne.

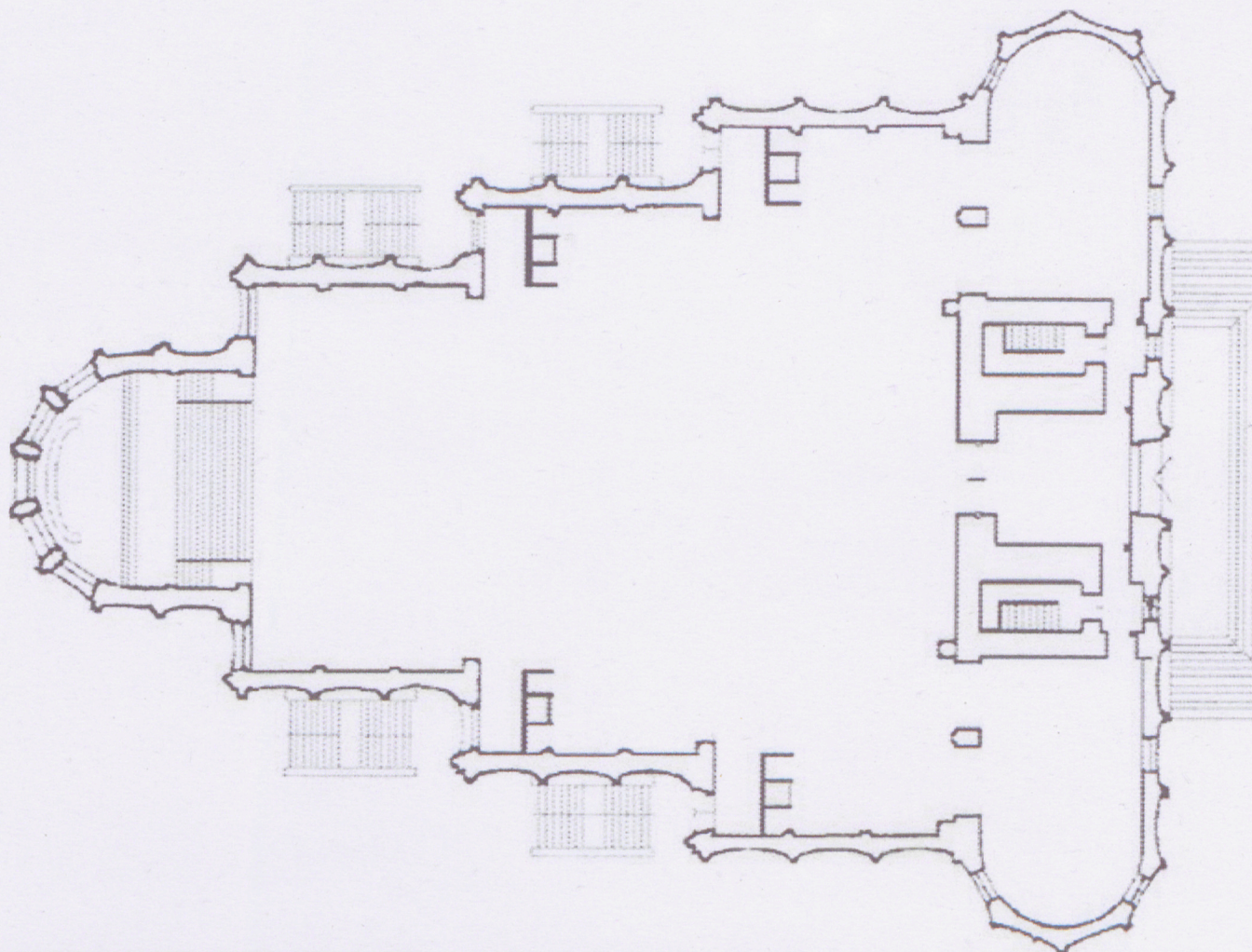
Wyposażenie – ołtarz główny, kamienny, prosty, z niską, kamienną nastawą ołtarzową bez zdobień, z centralnie ustawioną figurą św. Antoniego z Dzieciątkiem Jezus, z połączonym tabernakulum. Mensa wykonana jest z piaskowca, ołtarz obłożono marmurem sławniowickim. Stół Pański kamienny, wsparty na kolumnach, podobnie jak mównica, dodatkowo przyozdobiona połączonym wizerunkiem Ducha Świętego w postaci gołębicy. Poniżej, na stopniach kamienny postument, na którym stoją świeczniki. Dębowe ławki oraz dwie ambony symetrycznie umieszczone po obu stronach prezbiterium, zaprojektował pod koniec lat 30. Zygmunt Gawlik, wykonano je ok. 1953-1957 r. Ambony w formie zwartych brył, osadzonych na stopniach prowadzących do ołtarza, front i balustrada wyłożone, podobnie jak cokół wewnątrz kościoła płytkami marmurowymi, na froncie każdej z ambon relief, na balustradach po dwa reliefy. Wszystkie przedstawiają sceny nauczania Jezusa. Wejście na ambony od strony ołtarza, schody jednobiegowe. Na fasadzie ambony usytuowanej z lewej, w zamkniętej łukiem prostej niszy ustawiona chrzcielnica, w niszy prawej ambony drzwi i zejście do zakrystii. Nad ambonami proste, kwadratowe daszki umocowane w ścianie. Prezbiterium od nawy oddzielają kamienne balustrady. W nawie głównej, we wnękach utworzonych przez załamania ścian, umieszczono cztery proste, niewielkie ołtarze boczne, składające się z masy i niskiej nastawy ołtarzowej, z obrazami i płaskorzeźbami. W tylnej części nawy stacje drogi krzyżowej w formie płaskorzeźb oraz konfesjonały. Nawę oświetla siedem współczesnych żyrandoli. Do wyposażenia należą również organy. W przedsionku kościoła znajdują się dwie tablice pamiątkowe oraz klęczniki.

Instalacje – elektryczna, wodno-kanalizacyjna, grzewcza – ogrzewanie podłogowe, odgromowa, przeciwpożarowa, nagłośnienie.

ZAŁĄCZNIK DO KARTY EWIDENCYJNEJ

Nr 3

1. Miejscowość	Częstochowa	5. Zabytku (nazwa jak w karcie), adres KOŚCIÓŁ ŚWIĘTEGO ANTONIEGO Z PADWY Ul. Szczytowa 15 42-216 Częstochowa	6. Zawartość wkładki Rzut obiektu
2. Gmina	Częstochowa		
3. Powiat	Częstochowa		
4. Województwo	śląskie		



Opracowanie załącznika: Agnieszka Hiltawska, październik 2020 r.
(data i podpis)

28.10.2020

Hiltam

1. Miejscowość	Częstochowa	5. Zabytku (nazwa jak w karcie), adres	6. Zawartość wkładki
2. Gmina	Częstochowa	KOŚCIÓŁ ŚWIĘTEGO ANTONIEGO Z PADWY	Fotografie
3. Powiat	Częstochowa	Ul. Szczytowa 15	
4. Województwo	śląskie	42-216 Częstochowa	



Widok od strony północno-zachodniej



Zamknięcie prezbiterium



Elewacja południowa



Fragment elewacji północnej



Fragment ściany fasady



Fragment nawy i wieży

1. Miejscowość	Częstochowa
2. Gmina	Częstochowa
3. Powiat	Częstochowa
4. Województwo	śląskie

5. Zabytku (nazwa jak w karcie), adres
KOŚCIÓŁ ŚWIĘTEGO ANTONIEGO Z PADWY

Ul. Szczytowa 15
42-216 Częstochowa

6. Zawartość wkładki

Fotografie



Prezbiterium



Ołtarz główny



Nawa

Opracowanie załącznika:
(data i podpis)

Agnieszka Hiltawska, październik 2020 r.

28.10.2020

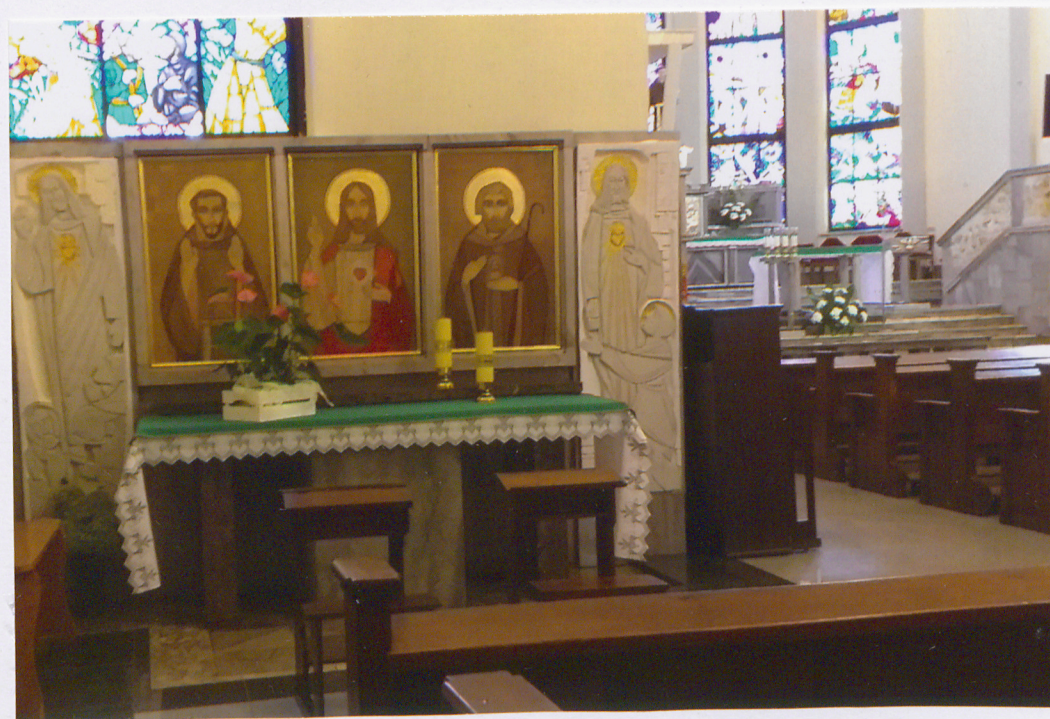
Hiltaw



Skieplenie kasetonowe



Ołtarz główny i ambony



Jeden z ołtarzy bocznych



Polichromie w kaplicy św. Józefa