

KARTA EWIDENCYJNA ZABYTKU NIERUCHOMEGO WPISANEGO DO REJESTRU ZABYTKÓW

3. Miejscowość

KATOWICE -
-SZOPIENCE

2702

1. Nazwa

WIEŻA CIŚNIEŃ
W ZESPOLE ZABUDOWY HUTY CYNKU UTHEMANN'A

2. Czas powstania

1912 rok

4. Adres

Ul. Ks. mjr. Karola Woźniaka

nr ewidencyjny działki 1640/18

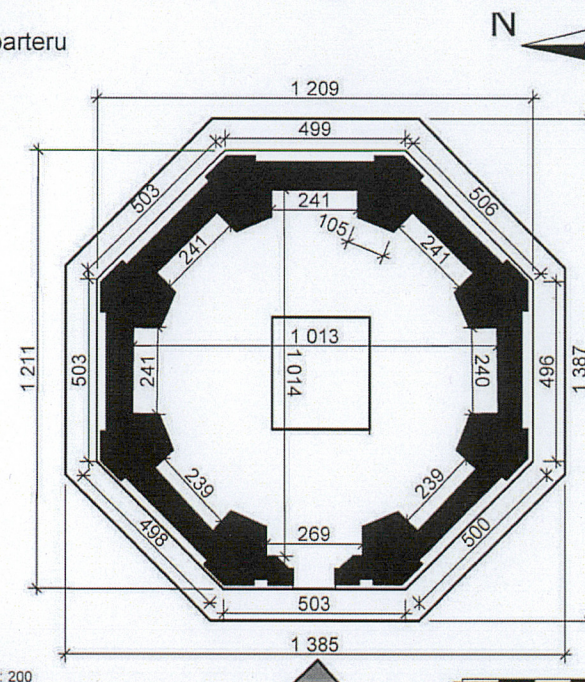
nr księgi wieczystej

11. Materiały graficzne

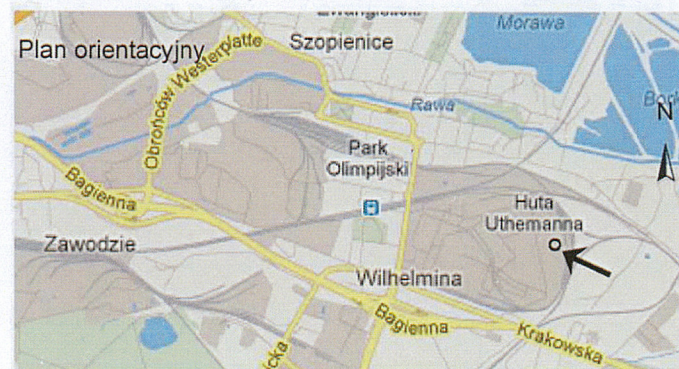


Elewacja frontowa-zachodnia

Rzut parteru



SKALA 1 : 200



5. Przynależność administracyjna

województwo śląskie

powiat Katowice

gmina Katowice

6. Współrzędne geograficzne

N 50°15'28.48"
E 19°6'27.34"

7. Poprzednie nazwy miejscowości

Schoppinitz
Szopienice-Roździeń
Szopienice

8. Właściciel i jego adres

Skarb Państwa

9. Użytkownik i jego adres

10. Formy ochrony

wpis do rejestru zabytków
30 lipca 1978, nr rej.: A/1227/78.

12. Historia

Wieża wodna zbudowana została w 1912 roku.

Zabudowania huty (w tym prawdopodobnie wieża ciśnień) zostały zaprojektowane przez architektów Emila i Georga Zillmann z Charlottenburga.

Wybudowana przez Niemiecki koncern Bergwerksgesellschaft Georg von Giesches Erben (Spółka Gómicza Spadkobierców Georga von Giesche) właściciela huty.

W 1926 roku kierownictwo spółki sprzedało wszystkie akcje, za zgodą polskiego rządu, amerykańskim firmom Anakonda Copper Mining Company oraz W.A. Harriman & Company Inc.

W tym samym roku powstała amerykańska spółka Silesian-American Corporation (SACO), która przejęła cały kapitał Giesche SA i stała się jej jedynym akcjonariuszem.

Po II wojnie światowej majątek huty upaństwowiono.

W 1972 r. przedsiębiorstwu nadano nazwę: Huta Metali Nieżelaznych "Szopienice".

W 2000 r. przedsiębiorstwo zostało skomercjalizowane a nowo powstała spółka akcyjna stała się częścią grupy kapitałowej Impexmetal SA.

W 2005 spółka weszła w struktury grupy kapitałowej Boryszew SA.

26 września 2008 Walne Zgromadzenie Akcjonariuszy w Warszawie zdecydowało o rozwiązaniu i likwidacji Spółki Akcyjnej Huty Metali Nieżelaznych "Szopienice".

Obecnie Spółka jest w stanie likwidacji.

13. Opis

a. sytuacja

wieża znajduje się w Szopienicach na końcu ulicy Woźniaka. Po lewej stronie ulicy w odległości ok. 50 metrów od torów kolejowych, tuż za budynkiem dawnej dyrekcji Huty cynku Uthemanna

b. materiał, konstrukcja, technika

ściany wykonane w całości z żelbetu, ściany piwnicy i parteru na łączeniach ścian częściowo pogrubione tworzą słupy, otwory okienne szalowane deskami, w części parteru prostokątne, powyżej w trzech poziomach zakończone półkoliście, w części pod dachem prostokątne,

stropy pod i nad parterem na belkach w układzie krzyżowym-całość z żelbetu,

wieżba dachowa drewniana,

pokrycie dachu dachówką karpiówka podwójnie,

posadzki betonowe,

schody częściowo zachowane w części powyżej parteru stalowe spiralne,

okna częściowo zachowane w części pod dachem, ramy stalowe, stałe, jednokrotnie szklone,

c. rzut

kształt ośmioboku, na łączeniach od wewnątrz ściany pogrubione tworzą słupy w kształcie trapezu,

d. bryła

zwarta, czterokondygnacyjna, podpiwniczona, trzecia kondygnacja jest węższa i dwukrotnie wyższa od pozostałych ostatnia kondygnacja wsparta na wspornikach szerokością dorównując parterowi, całość pokryta dachem namiotowym, ośmiospadowym łamanym

e. elewacje

osiem elewacji, wszystkie opasane cokołem, parterowa część posiada pilastry w narożnikach ścian oraz łączące je belkowanie każda elewacja posiada pod okapem dachu i w części parteru po trzy prostokątne okna i dwa zakończone łukami wklęsłymi u dołu i góry w części środkowej, w elewacji frontowej znajduje się balkon z balustradami ściennymi wsparty na dwóch podporach oraz portal wejściowy-obustronne pilastry zakończone gzymsem połączone belkowaniem zakończonym łukowo,

f. wnętrze

w stropie nad piwnicą jest otwór prostokątny zajmujący środek podłogi parteru oraz otwór kołowy jak w stropie nad parterem po schodach spiralnych, ściany i stropy wraz z belkami z widocznymi odcisniętymi w żelbecie deskowaniami

g. wyposażenie

brak,

h. instalacje

elektryczna nieczynna, lampy i wystające przewody.

14. Kubatura 4900 m³	15. Powierzchnia użytkowa ok.240 m²	16. Przeznaczenie pierwotne wieża ciśnień	17. Użytkowanie obecne Obecnie nie użytkowany
18. Stan zachowania fundamenty z widocznymi zawilgoceniami od strony piwnicy, ściany zewnętrzne niejednorodne, liczne uszkodzenia powierzchni powstałe na skutek odpadania żelbetu od prętów stalowych, odpadające uzupełnienia z tynku, w dolnej części widoczne braki prętów stalowych konstrukcji ścian na skutek wycięcia, liczne spękania i rysy, korozja prętów w miejscach odsłoniętego zbrojenia ściany, liczne zabrudzenia, i akty wandalizmu-graffiti, ściany wewnętrzne zabrudzone, z aktami wandalizmu-graffiti, miejscami okopcone, widoczne spękania i rysy, ubytki betonu i widoczne skorodowane pręty stalowe konstrukcji ścian, wystające skorodowane elementy stalowe i haki, stropy i belki zabrudzone, częściowo uszkodzenia konstrukcji, spękania betonu, ubytki, widoczne skorodowane zbrojenie, w części środkowej stropu nad parterem brak, dach – konstrukcja i pokrycie częściowo brak dachówki i gąsiorów, część konstrukcji odsłonięta, wyposażenie brak, instalacja elektryczna tylko nieliczne elementy lamp metalowych, pozostałych brak.		19. Istniejące zagrożenia, najpilniejsze postulaty konserwatorskie Obiekt zagrożony dalszą dewastacją i niszczeniem ze strony „złomiarzy” oraz wandalizmu, a także pod wpływem wody i wiatru w miejscach nie zabezpieczonych, Obiekt nie zabezpieczony ogrodzeniem i brakiem drzwi jest niszczone poprzez wycinanie i wykuwanie stali zbrojącej z konstrukcji ścian, paleniem ognia otwartego we wnętrzu oraz aktami wandalizmu-graffiti, brak okien oraz uszkodzone i wybrakowane pokrycie dachu powoduje stałe zalewanie konstrukcji dachu i wnętrza obiektu, nie zabezpieczona pod względem korozyjnym stal konstrukcyjna ulega dalszej korozji i osłabieniu całej konstrukcji, Najpilniejszym postulatem konserwatorskim jest ogrodzenie i zamknięcie obiektu, naprawa pokrycia dachu, zamknięcie otworów okiennych oraz zabezpieczenie wystających elementów stali konstrukcyjnej przed korozją	

20. Akta archiwalne (rodzaj akt, numer i miejsce przechowywania)

21. Uwagi

22. Adnotacje o inspekcjach, informacje o zmianach (daty, imiona i nazwiska wypełniających)

23. Bibliografia

<http://szopienice.org/przemysl/wieza-wodna-huty-uthemanna>

24. Opracowanie karty ewidencyjnej (autor, data i podpis)

Wyższa Szkoła Techniczna pod kierunkiem mgr inż.arch. Ewy Caban

Inż.arch.Tadeusz Stolarczyk

tekst

Inż.arch.Tadeusz Stolarczyk 1.01.2013

plany, rysunki

Inż.arch.Tadeusz Stolarczyk 1.01.2013

fotografie

Inż.arch.Tadeusz Stolarczyk 1.01.2013

25. Źródła ikonograficzne (rodzaj, miejsce przechowywania)

26. Załączniki

ZAŁĄCZNIK DO KARTY EWIDENCYJNEJ

Nr 1

1. Miejscowość	Katowice	5. Nazwa zabytku (jak w karcie), adres WIEŻA CIŚNIEN W ZESPOLE ZABUDOWY HUTY CYNKU UTHEMANN'A ul.ks.mjr.Karola Woźniaka	6. Zawartość załącznika Zdjęcia
2. Gmina	Katowice		
3. Powiat	Katowice		
4. Województwo	śląskie		



Elewacja południowa



Balkon na elewacji frontowej-zachodniej



Elewacja północna

Opracowanie załącznika:
(data i podpis)

inż.arch.Tadeusz Stolarczyk
01.01.2013



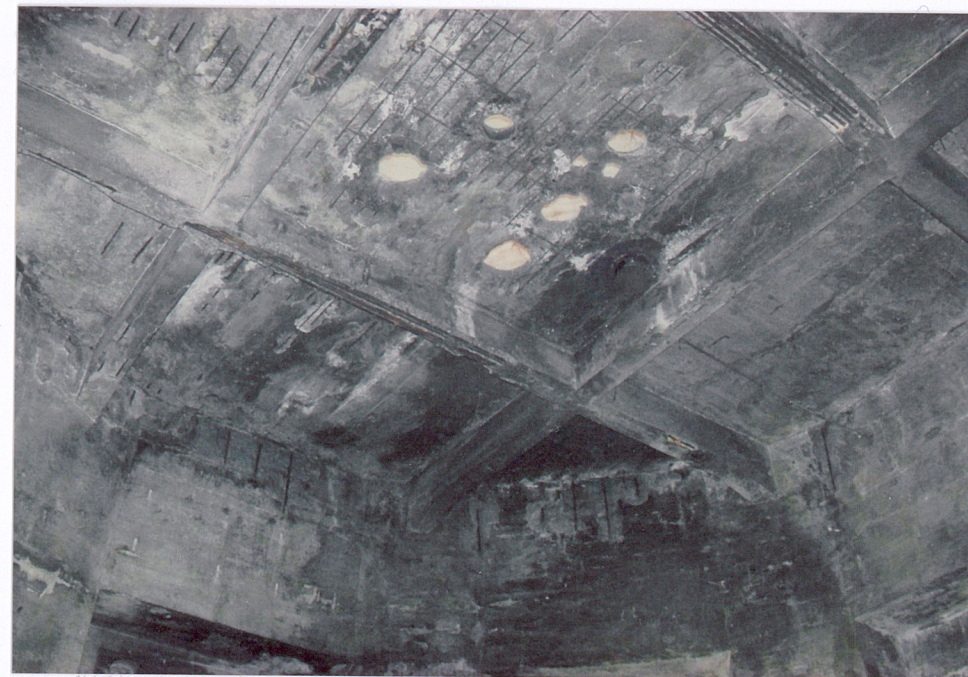
Wejście w ścianie zachodniej-portal



Widok dachu od strony zachodniej



Wnętrze parter-otwór w stropie parteru



Strop nad parterem