

| | | | | | | | | | | | | | | | | | | | | | | | | | |
|---|---|---|---|---|---|---|---|---|---|---|---|---|---|---|---|---|---|---|---|---|---|---|---|---|---|
| A | B | C | D | E | F | G | H | I | J | K | L | Ł | M | N | O | P | R | S | T | U | V | W | X | Y | Z |
|---|---|---|---|---|---|---|---|---|---|---|---|---|---|---|---|---|---|---|---|---|---|---|---|---|---|

| | |
|----|---------|
| Nr | ŚLĄSKIE |
|----|---------|

1. Obiekt **BUDYNEK PIWIARNI OB.ADMINISTRACYJNY (6)**
188/6 zespół zabudowań Rozdrzeńsko-Szopienickiego Browaru

2. Czas powstania
koniec XIX w

3. Miejscowość
K A T O W I C E - SZOPIENICE *6*

11. Zdjęcia, rzut, przekrój, sytuacja, orientacja

4. Adres **Katowice-Szopienice**
ul.ks.bkp Bednorza 2-6
 nr hipoteczny **nr dz.900/19,901/19**
KW [REDACTED]

5. Przynależność administracyjna
 województwo **katowickie**
 gmina **miasto**

6. Poprzednie nazwy miejscowości
Schoppinitz

7. Przynależność administracyjna
 przed 1 VI 1975 **katowickie**
 województwo **katowickie**
 powiat **miejski Katowice**

8. Właściciel i jego adres
Johannes Bros

9. Użytkownik i jego adres

10. Rejestr zabytków
 Nr **1506** data **13.11.1992**



Widok od pd.



Widok od zach.

Budynek usytuowany w pd, części terenu zespołu na wysokości przejścia rozdzielającego budynki warzelni i piwnic.

Sciany : murowane z cegły ceramicznej, w II kondygnacji tynkowane,

Stropy płaskie w konstrukcji murowanej i drewnianej,

Więźba dachowa drewniana, krokwiowo płatwiowa,

Dach pokryty dachówką ceramiczną,

Posadzki cementowe /piwnice, I kondygnacja - korytarze/

Podłogi drewniane /pomieszczenia,

Schody wewnętrzne murowane, zabiegowe,

Otwory okienne zamknięte łukiem odcinkowym ze stolarką dwudzielną, dwu - poziomową /w I kondygnacji/, prostokątne ze współczesną stolarką /w II kondygnacji/,

Otwory drzwiowe zamknięte łukiem odcinkowym ze stolarką dwuskrzydłową, pełną, płycinową z nadświetłem /elewacja wsch./, prostokątne ze stolarką pełną /elewacja zach, przemurowany/,

Rzut na planie prostokąta leżącego dłuższymi bokami na osi pn - pd z niewielkimi centralnymi ryzalitami od wsch, i zach,

Bryła, zwarta, II kondygnacyjna /II kondygnacja niższa, wtórnie nadbudowana z niewielkimi środkowymi ryzalitami od wsch, i zach, częściowo podpiwniczona z dachem 4 spadowym, w II kondygnacji tynkowana. W przyziemiu wyodrębniona gzymsem partia cokołowa.

Elewacja wsch. /frontowa/ II kondygnacyjna, 9 osiowa, symetryczna, z 3 osiowym centralnym ryzalitem. W strefach bocznych I kondygnacji skrajne lizeny łączone w górze pasem muru pod którym fryz o układzie wsporników. Kondygnacje rozdziela dodatkowy płaski gzymś. W osiach otwór drzwiowy /centralny/ oraz okienne. Otwory I kondygnacji w profilowanych obramieniach zachodzących niżej z nadprożami. W polach podokiennych, wydłużone, prostokątne płytkie wnęki. Otwory II kondygnacji z prostokątnymi obramieniami.

Browar Mokrskich powstał w 1880. Produkował słód i piwo. Administracja mieściła się przy głównej bramie w budynku mieszkalnym sąsiadującym z słodownią. Każdy szanujący się browar prowadził wyszynk piwa w sąsiedztwie. Na terenach należących do zakładu w sąsiedztwie gł. drogi na pd. wsch. od zespołu produkcyjnego wybudowano restaurację a podwórk zadrzewiono. Urządzono tam letni ogród z pergolami, sceną orkiestralną oraz sklepikiem sprzedającym piwo. Gdy już nie produkowano piwa w browarze sprzedawano nadal w restauracji piwo obce. Po 1945 r restauracja została przeznaczona na administrację nowego użytkownika. W tym czasie budynek ten znacznie przebudowano.

Brak danych dot. autora obiektu. Budynek o pewnych cechach modernizmu.

| | | | |
|--|---|--|--|
| 14. Kubatura 2037 m ³ | 15. Powierzchnia użytkowa 242 m ² | 16. Przeznaczenie pierwotne restauracja | 17. Użytkowanie obecne bud. administracyjny |
| 18. Prace budowlane i konserwatorskie, ich przebieg i dokumentacja 1955 r - nadbudowa 1 kondygnacji i zmiana kształtu dachu | | 19. Stan zachowania (fundamenty, ściany zewnętrzne, ściany wewnętrzne, sklepienia, stropy, konstrukcje dachowe, pokrycie dachu, wyposażenie i instalacje) stan techniczny - dobry | |
| | | 20. Najpilniejsze postulaty konserwatorskie Objęcie prawną ochroną wraz z całym zespołem | |

21. Akta archiwalne (rodzaj akt, numer i miejsce przechowywania)

KW [REDACTED] w Archiwum Ksiąg Wieczystych Biura Notarialnego
w Katowicach

Akta własności i rejestry notarialne z lat 1924, 1928
wł. Pana M. Myskiego z Gliwic

22. Biblioteka

23. Źródła ikonograficzne i fotografia (rodzaj, miejsce przechowywania, sygnatury)

24. Uwagi różne *Łob. Karta zapota*

25. Opracował

tekst *mgr inż A. Szewczyk, mgr P. Wybraniec* *1992*

imię, nazwisko, data, podpis

plany, rysunki *mgr inż A. Szewczyk*

imię, nazwisko, data, podpis

zdjęcia fotogr. *mgr P. Wybraniec*

imię, nazwisko, data, podpis

miejsce przechowywania negatywów *PSOZ O/W Katowice*

KARTA PO WYPEŁNIENIU PODLEGA OCHRONIE NA PODSTAWIE PRZEPISÓW PRAWA AUTORSKIEGO

26. Adnotacje o inspekcjach, informacje o zmianach (daty, imiona i nazwiska wypełniających)

27. Załączniki *Wkt. 2*

| 1. Miejscowość | 2. Obiekt (nazwa jak w karcie) | 3. Zawartość wkładki (nazwa obiektu lub materiału uzupełniającego) |
|-----------------------|--------------------------------|--|
| Katowice ś Szopienice | d. piwiarnia | |

Elewacja pn, II kondygnacyjna, 3 osiowa, symetryczna, z narożnymi lizenami w I kondygnacji, łączonymi w górze pasem muru pod którym fryz o układzie wsporników. Kondygnacje rozdziela dodatkowy płaski gzyms. W osiach otwory okienne i blenda /oś środkowa I kondygnacji/. Otwory I kondygnacji w profilowanych obramieniach z płytką wnęką w dolnej części, w II kondygnacji w opaskach.

Elewacja zach, symetryczna, II kondygnacyjna, 9 osiowa, z otworami części ryzalitowej umieszczonymi poniżej linii otworów partii bocznych. W ryzalicie, w I kondygnacji otwór drzwiowy /oś skrajna pn./ oraz 2 blendy. W pozostałej części wystrój analogiczny do elewacji wsch.

Elewacja pd, analogiczna do elewacji pn, z otworem okiennym w osi środkowej I kondygnacji.

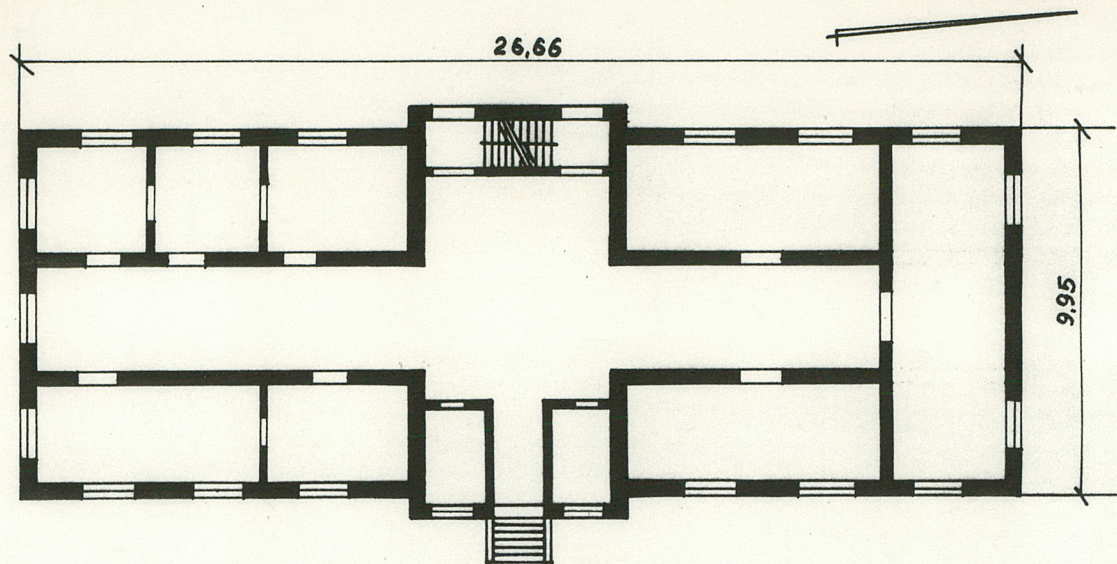
Wnętrze z korytarzami w części ryzalitowej i trakcie pn-pd /środkowym/ i pomieszczeniami umieszczonymi po obwodzie, Schody znajdują się w ryzalicie zach.

Wyposażenie : zachowana częściowo stolarka wewnątrz budynku,

Instalacje : elektryczna, wod - kan.

Wkładkę założył:
(imię, nazwisko, data)

Miejsce przechowywania negatywów:



Rzut przyziemia 1:200

1. Miejscowość

Katowice-Szopienice

2. Obiekt (nazwa jak w karcie)

budynek piwiarni

3. Zawartość wkładki (nazwa obiektu lub materiału uzupełniającego)

plany i zdjęcia



Widok od pn.-zach.



Widok od wsch.



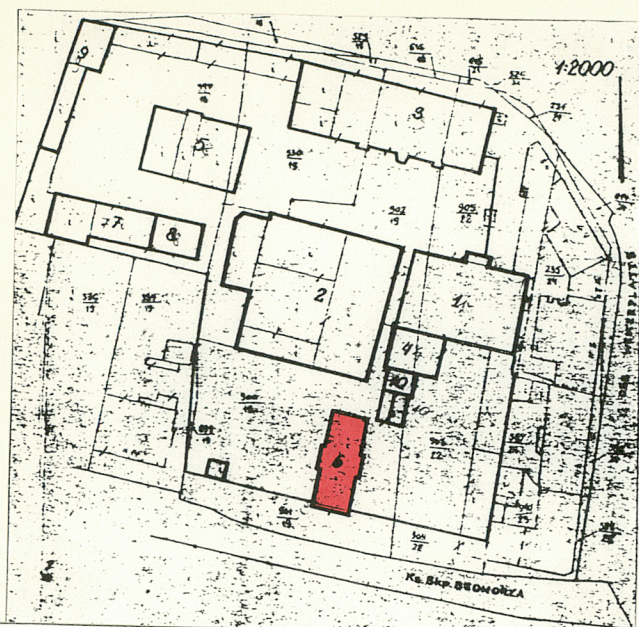
Widok od wsch./frag/

Wkładkę założył: P. Wybraniec
(imię, nazwisko, data)

PSOZ Katowice

Miejsce przechowywania negatywów:

Z-d Poligr. Jan Jasiński W-wa, ul. Wolna 13, tel. 12-43-83



- 1 - d.browar i warzelnia
- 2 - d.piwnice i chłodnia
- 3 - d.nowa słodownia
- 4 - d.stara kotłownia
- 5 - d.kotłownia i maszynownia
- 6 - d.piwiarnia
- 7 - d.stajnia i wozownia
- 8 - d.remiza i mieszkania
- 9 - d.stajnia i bednarnia
- 10 - d.szalety i altanka

