

1. Obiekt

KOŚCIÓŁ EWANGELICKO-AUGSBURSKI P.W. ZBAWICIELA

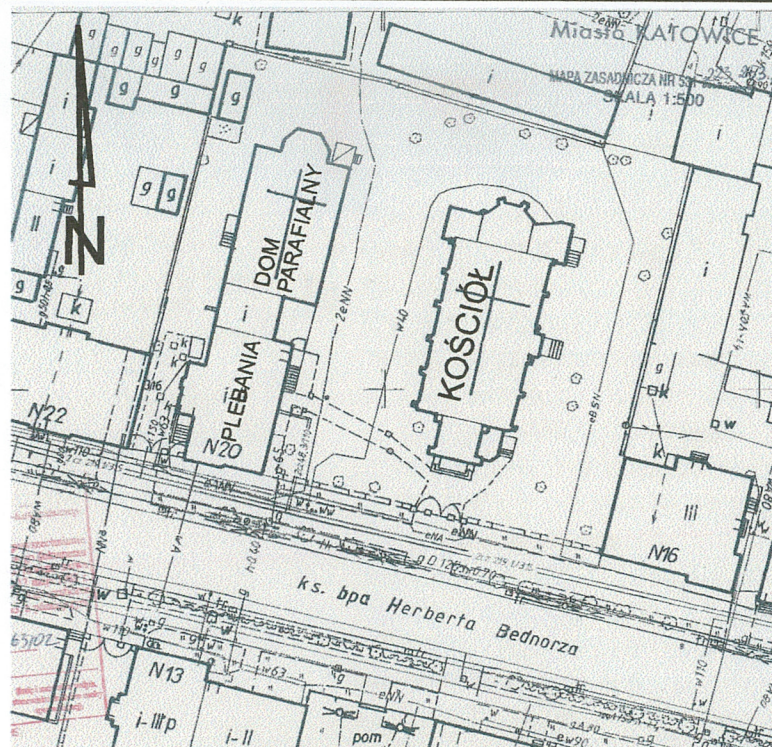
2. Czas powstania

1901

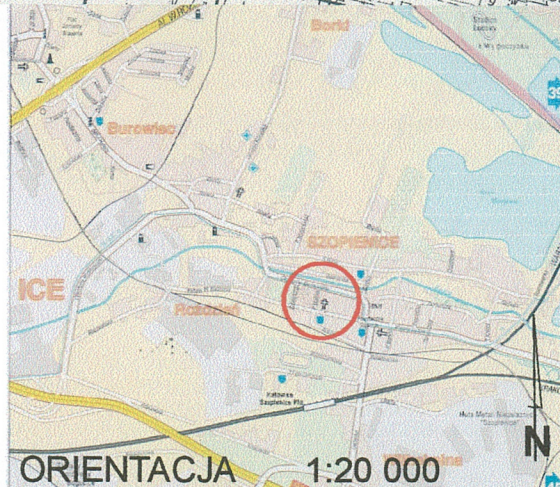
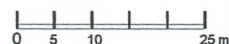
3. Miejscowość

KATOWICE SZOPIENICE

11. Zdjęcie, sytuacja, orientacja



SYTUACJA  
1:1000



FASADA  
POŁUDNIOWA

4. Adres

Katowice-Szopienice  
ul. Bednorza 20  
tel 256 95 04

nr hipoteczny

KW

5. Przynależność administracyjna

woj. Śląskie  
pow. Katowice  
gm. Katowice

6. Poprzednie nazwy miejscowości

Schoppimitz  
Szopienice

7. Przynależność administracyjna przed 1999  
województwo

katowickie  
powiat przed 1975  
Katowice

8. Właściciel i jego adres

Parafia ewangelicka  
Katowice Szopienice  
ul. Bednorza 20

9. Użytkownik i jego adres

Parafia ewangelicka  
Katowice Szopienice  
ul. Bednorza 20

10. Rejestr zabytków

Nr 4/46/02 z 30.12.2002



## SYTUACJA

Zespół kościoła - kościół, dom parafialny, bud.gospodarczy brama ogrodzeniowa, znajduje się w Katowicach Szopienicach przy ul.Bednorza 20. Jednostka katastralna - Szopienice. Dom parafialny, murowany (cegła) 2-kondygnacyjny, dach czterospadowy, kryty dachówką. Bud. gospodarczy murowany (cegła) 1-dno kondygnacyjny dach dwuspadowy, kryty dachówką. Brama w ogrodzeniu z murowanymi słupkami, skrzydła metalowe -nowe. Kościół usytuowany wejściem na południe i prezbiterium na północ.

## RZUT, BRYŁA, KONSTRUKCJA

Kościół murowany z cegły klinkierowej, nietynkowany, oparty na rzucie prostokąta z pięcioboczną absydą, jednonawowy, halowy, z wieżą frontową trójkondygnacyjną. Dach konstrukcji drewnianej, płatwiowo kleszczowy ze stężeniami z prętów stalowych, dwuspadowy, kryty łupkiem, dach prezbiterium namiotowy czteropłociowy kryty łupkiem, hełm wieży ostrosłupowy kryty łupkiem. Przy prezbiterium od strony wsch. zakrystia od zach.składzik. Wejście na chór z zewnątrz poprzez kruchtę boczną obok wejścia głównego, ponadto dodatkowe wejście do kościoła w środku wschodniej ściany nawy. Ściany nawy i wieży oszkarpowane

## ELEWACJE

Fasada frontowa południowa z ostrołukowym portalem wejściowym wpisanym między szkarpy wieży. W szczycie kruchty wysuniętej przed masyw wieży, okrągłe okienko, kruchta przekryta daszkiem dwuspadowym, w szczycie którego sterczyna. Ostrołuk nadproża wejścia wypełniony laskowaniem i maswerkkiem. Okienko okrągłe powyżej z maswerkkiem. Ściany absydy oszkarpowane, z gzymsem profilowanym podokapowym i fryzem arkadkowym, z oknami ostrołukowymi z maswerkami, wypełnione witrażami. Ściany fasad wschodniej i zachodniej pięcioosiowe, z rytmem szkarp, z gzymsem profilowanym i fryzem arkadkowym. Na osiach w pasie przyziemia z parowane małe okienka ostrołukowe, powyżej duże ostrołukowe okna z laskowaniem, wypełnione witrażami. Boczne wejście z drzwiami drewnianymi okutymi prostokątnymi zamkniętymi łukiem odcinkowym. Balustrada przy spoczniku i schodach kuta, secesyjna. Boczne ściany wieży z 5-cioma rzędami okien, 1i2-dwa małe ostrołukowe, 3 dwa duże ostrołukowe, 4 okrągłe, 5 duże- ostrołukowa wnoka z oknem prostokątnym o trzech pionowych polach, zamkniętym łukiem odcinkowym.

## WNĘTRZE

Wnętrze kościoła pozbawione polichromii, malowane na biało, pierwotnie polichromia z motywami geometryczno-roślinnymi. Nawa bez sklepienia z widoczną konstrukcją dachu. W prezbiterium neogotycki ołtarz, po prawej stronie nawy przy prezbiterium ambona (neogotycka). Ławki z okresu budowy kościoła. Chór konstrukcji drewnianej na kolumnach drewnianych z organami. Ściana pomiędzy prezbiterium a nawą, zamknięta ostrołukiem z klinkierową profilowaną opaską.

## INSTALACJE

Obiekt wyposażony w instalację elektryczną, wod.kan, odgromową.

Zespół kościoła - powstał w 1901 r Budynek kościoła w stylu neogotyckim, dom parafialny - modernizm -historyzm. Początki ewangelicyzmu na tych terenach związane są z XVI w Reformacją. Do grona wyznawców Kościoła ewangelickiego zalicza się Walentego Rozdzieńskiego właściciela kuźnicy w Rozdzeniu. W 1890 dla ewangelików z Szopienic założono szkołę i cmentarz. W szkole odbywały się nabożeństwa odprawiane przez proboszcza z Mysłowic. W 1896 budynek szkoły uległ uszkodzeniu na wskutek szkód górniczych. W 1898 postanowiono wybudować własny kościół i stworzyć w Rozdzeniu -Szopienicach własną parafię. Organizatorem budowy został Ernest Prittwitz-Gawron. W 1899 generalny superintendent ks.Erdman z Wroclawia poświęcił kamień węgielny pod budowę kościoła.

Ołtarz główny przekazała cesarzowa Augusta Wiktorja, organy hrabia Thiele-Winkler, chrzcielnicę gen.Prittwitz brat Ernesta, a żyrandole i krzyż na wieży wykonał w darze mistrz blacharski z Szopienic Julius Vogel.

Uroczystość poświęcenia świątyni odbyła się 6 marca 1901 r Poświęcenia dokonał generalny superintendent ks.Weigelt.

W 1905 r świątynia stała się oficjalnym filialnym kościołem parafii w Mysłowicach. Ostateczne odłączenie i stworzenie samodzielnej parafii w Rozdzeniu nastąpiło w 1910 r. W latach 1907-1908 wybudowano plebanię i dom parafialny. W nowym obiekcie znalazły się mieszkania dla duchownego, stacja diakonijna, przedszkole dla dzieci do lat 6 i obszerna sala parafialna. W 1945 r kościół był przez pół roku nieczynny, a w 1948 r otrzymał stałego administratora. W latach 1952-1961 Szopienice utraciły samodzielność administracyjną, stając się dzielnicą Katowic, a parafia stała się drugą parafią w Katowicach. W 1987 r dokonano całkowitej zmiany wystroju wnętrza kościoła, z wielobarwnych polichromii, ściany przemalowano w stylu klasycznym na biało. W ostatnich latach dokonano napraw fasady klinkierowej, dachu z łupka, organów i witraży. W lecie 2002 odnaleziono akt erekcyjny z pełnym opisem historii powstania kościoła, datowany 5 september 1899.



14.Kubatura	15.Powierzchnia użytkowa	16.Przeznaczenie pierwotne	17.Użytkowanie obecne
5400 m <sup>3</sup>	360 m <sup>2</sup>	KOŚCIÓŁ EWANGELICKI	KOŚCIÓŁ EWANGELICKI
18.Prace budowlane i konserwatorskie, ich przebieg i dokumentacja		19.Stan zachowania (fundamenty, ściany zewnętrzne, ściany wewnętrzne, sklepienia, stropy, konstrukcje dachowe, pokrycie dachu, wyposażenie i instalacje)	
<p>W 1987 przemaalowano ściany kościoła na biało likwidując charakterystyczny dla górnośląskich kościołów ewangelickich wielobarwny wystrój. Między 1997 a 2001 r dokonano remontu fasady frontowej,pokrycia dachu oraz zabezpieczono i odrestaurowano witraże. Dokonano także renowacji organów.</p>		<p>Stan techniczny kościoła ogólnie dobry,przeprowadzane remonty bieżące. Częściowe zawilgocenie murów fasad w partii przyziemia. Witraże zabezpieczone drugim szkleniem w ramach stalowych. Stołarka drzwiowa do odmalowania. Pokrycie dachu remontowane w stanie dobrym.</p>	
		20.Najpilniejsze postulaty konserwatorskie	
		Naprawa ścian elewacji w pasie przyziemia - zawilgocenie	

21. Akta archiwalne (rodzaj akt, numer i miejsce przechowywania)

Studium historyczne -Szopienice, Pracownia Konserwacji Zabytków  
"Arkona" sp. z o.o. autor: Leszek Danilczuk , 1995  
archiwum Miejskiego Konserwatora Zabytków w Katowicach

22. Biblioteka

Dwutygodnik "Strażnica Ewangeliczna" nr 10 z 15 maja 1951  
- 50 lecie parafi w Szopienicach

Luteranie w Górnośląskim Okręgu Przemysłowym,  
Grażyna Szewczyk, Jan Szturc, wyd. Polskie Towarzystwo  
Ewangeliczne, Katowice 1995

23. Źródła ikonograficzne i fotografie (rodzaj, miejsce przechowywania, sygnatury)

Akt erekcyjny kościoła z 1899 r - w archiwach parafii w Szopienicach  
Zdjęcia i pocztówki w archiwach księdza proboszcza parafi Szopienice  
Mapa zasadnicza z zasobów geodezyjnych Urzędu Miasta Katowice, 2002  
karta mapy 223.253.3

24. Uwagi różne

wykonać inwentaryzację szczegółową arch.bud.  
zespołu kościoła i plebanii

25. Opracował

tekst mgr inż. arch. Marek Cempla 28.10.2002

plany, rysunki mgr inż. arch. Marek Cempla

zdjęcia fotogr. mgr inż. arch. Marek Cempla

miejsce przechowywania negatywów archiwum autora

KARTA PO WYPEŁNIENIU PODLEGA OCHRONIE NA PODSTAWIE PRZEPISÓW PRAWA AUTORSKIEGO

26. Adnotacje o inspekcjach, informacje o zmianach (daty, imiona i nazwiska wypełniających)

27. Załączniki

1-ZDJĘCIA, 2-ZDJĘCIA, 3-ZDJĘCIA, 4-ZDJĘCIA,  
5-ZDJĘCIA ARCHIWALNE, 6- RZUT, AKT EREKCYJNY



1. Miejscowość KATOWICE SZOPIENICE

2. Obiekt KOŚCIÓŁ EWANGELICKO-AUGSBURSKI

3. Zawartość wkładki ZDJĘCIA



FRAGMENT KONSTRUKCJI DACHU



WIDOK NA PREZBITERIUM Z POD CHÓRU



FASADA ZACHODNIA



NEOGOTYCKI OLTARZ GŁÓWNY



1. Miejscowość

KATOWICE SZOPIENICE

2. Obiekt

KOŚCIÓŁ EWANGELICKO-AUGSBURSKI

3. Zawartość wkładki

ZDJĘCIA



WIDOK NA PREZBITERIUM Z CHÓRU



WIDOK NA PRAWĄ STRONĘ NAWY



WIDOK NA CHÓR I ORGANY



1. Miejscowość

KATOWICE SZOPIENICE

2. Obiekt

KOŚCIÓŁ EWANGELICKO-AUGSBURSKI

3. Zawartość wkładki

ZDJĘCIA



FRAGMENT FASADY ZACHODNIEJ



WIDOK Z PÓŁNOCNEGO WSCHODU





1. Miejscowość

KATOWICE SZOPIENICE

2. Obiekt

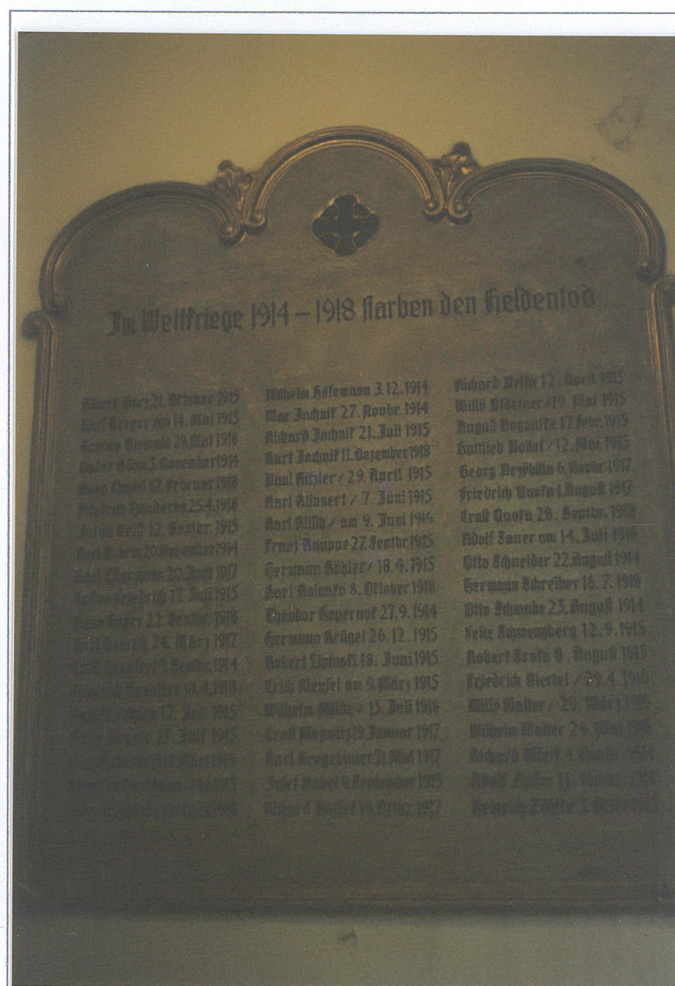
KOŚCIÓŁ EWANGELICKO-AUGSBURSKI

3. Zawartość wkładki

ZDJĘCIA



DRZWI DREWNIANE OKUTE

TABLICA PAMIĄTKOWA  
ODSŁONIĘTA Z POD TYNKU W 1998

CHRZCIELNICA Z 1907



1. Miejscowość KATOWICE SZOPIENICE

2. Obiekt KOŚCIÓŁ EWANGELICKO-AUGSBURSKI

3. Zawartość wkładki ZDJĘCIA ARCHIWALNE



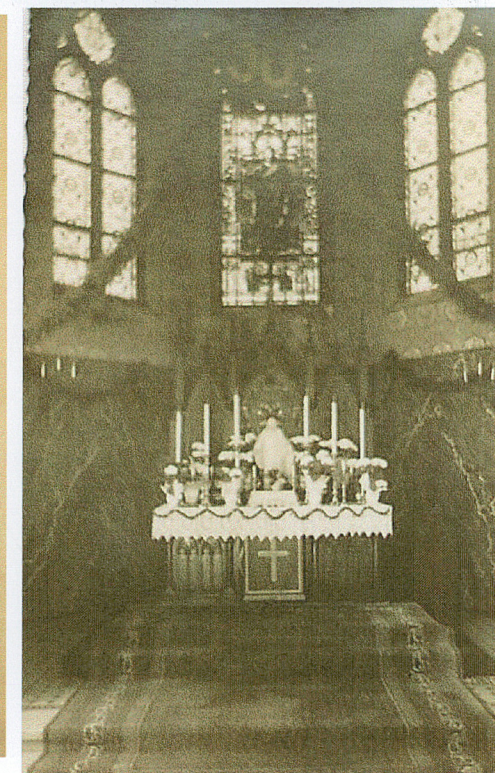
1910



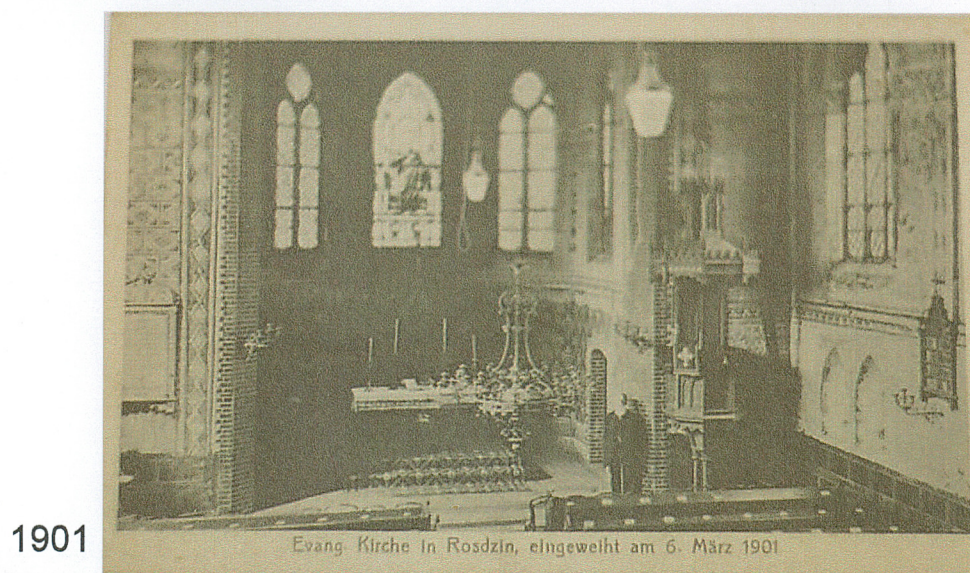
1935



1905



1951



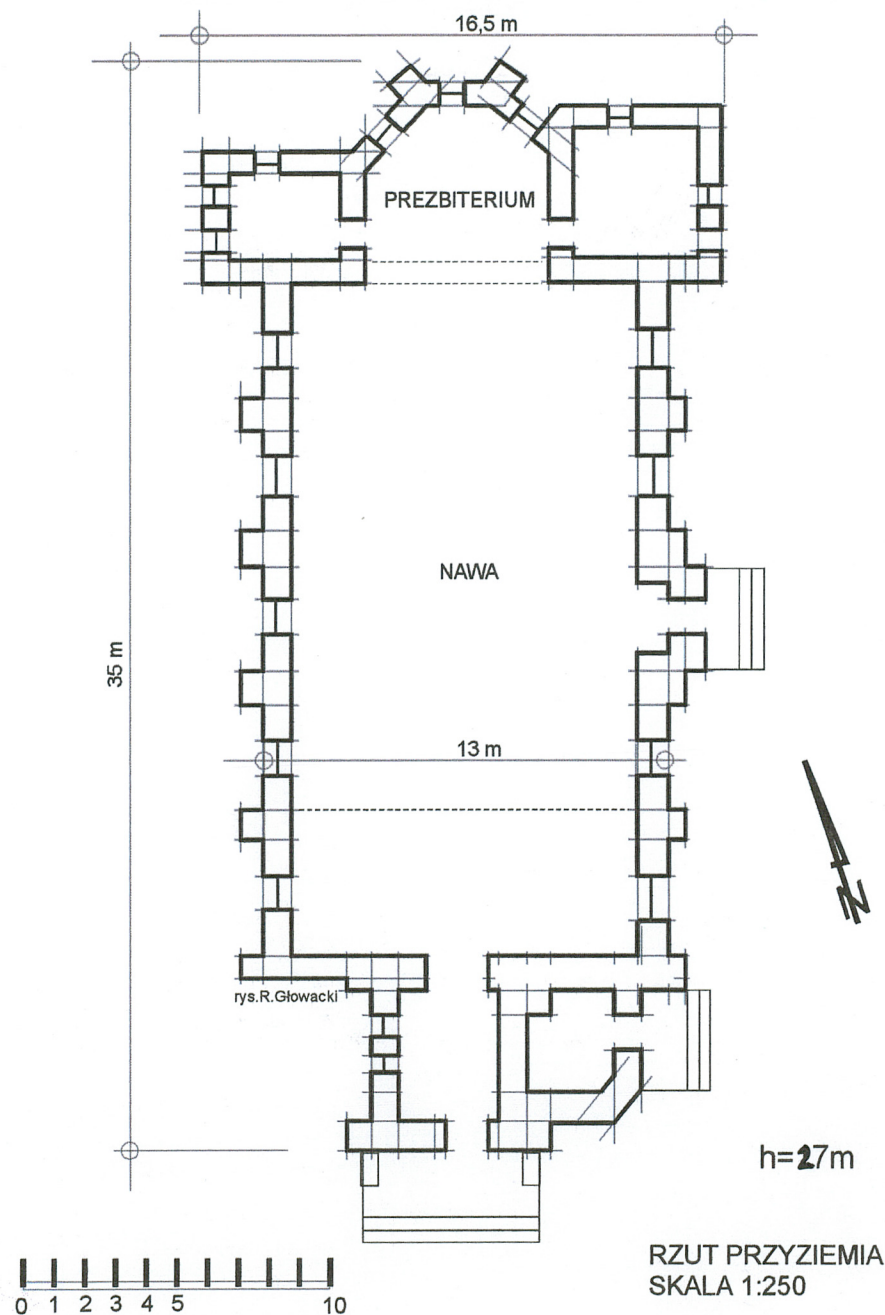
1901



1. Miejscowość KATOWICE SZOPIENICE

2. Obiekt KOŚCIÓŁ EWANGELICKO-AUGSBURSKI

3. Zawartość wkładki RZUT, AKT EREKCYJNY



Der Möglichen der der Gemeinde zueichnend,  
 Orgelführer Rudolf Graefe, Chorbeworfer Anders, Wärtin:  
 meister Hermann Putschel  
 sowie der eöngelischen Pfüllkinder nach ihrem Leben  
 Grunthlefer Wagenschritze, Lefzer Andragoch, Lefzer  
 Hillmifs.

Lefzer Grifstus, gahen und fink und darsalbig,  
 muf in fönig kurb.

Amor

Prody in am S. Augustus im Leben des Lefzer 1877.

Scipio R. Petrus

OSTATNIA STRONA Z AKTU EREKCYJNEGO