

OŚRODEK DOKUMENTACJI
ZABYTEKÓW W WARSZAWIE

KARTA EWIDENCYJNA ZABYTEKÓW
ARCHITEKTURY I BUDOWNICTWA

A B C D E F G H I J K L M N O P R S T U V W X Y Z

Nr

1267

ŚLĄSKIE

1. Obiekt

KOŚCIÓŁ PARAFIALNY POD WEZWANIEM ŚWIĘTEJ TRÓJCY

2. Czas powstania

1606 rok

3. Miejscowość

PALOWICE

11. Zdjęcie rzut przekrój sytuacja orientacja

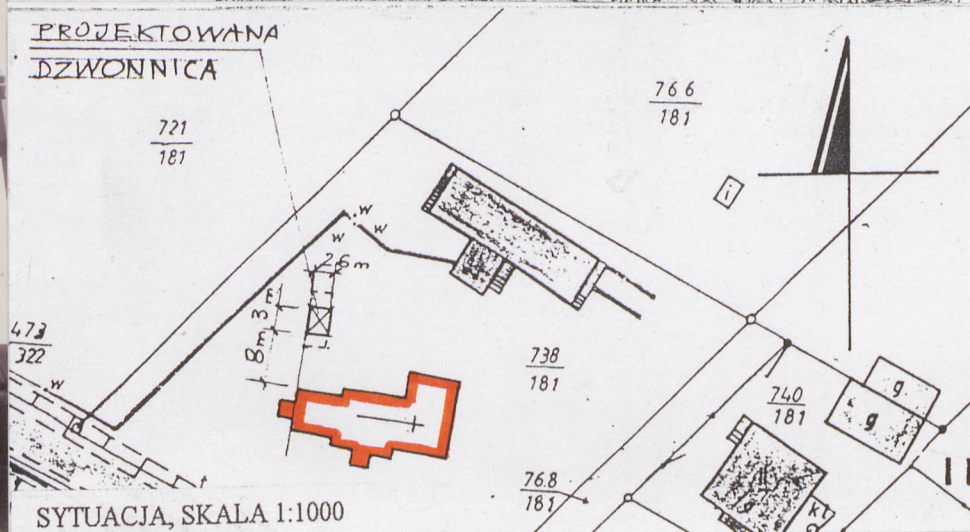


ELEWACJA ZACHODNIA



ORIENTACJA

PROJEKTOWANA
DZWONNICA



SYTUACJA, SKALA 1:1000

4. Adres

Palowice
ulica Woszczycka 17a

nr hipoteczny KW [REDACTED]

nr działki

5. Przynależność administracyjna

województwo katowickie

gmina Czerwionka - Leszczyny

pow. RYBNIK

6. Poprzednie nazwy miejscowości

Palowitz

7. Przynależność administracyjna

przed 1 VI 1975

województwo katowickie

powiat Gliwice

8. Właściciel i jego adres

Rzymsko-Katolicka Parafia
pod wezwaniem Świętej Trójcy
Palowice, Woszczycka 17a

9. Użytkownik i jego adres

Rzymsko-Katolicka Parafia
pod wezwaniem Świętej Trójcy,
Palowice, Woszczycka 17a

10. Rejestr zabytków

Nr 21/48 563/66

data 20.01.48 2.02.66

Pierwsza wzmianka o parafii pochodzi z 1447 roku.

Kościół parafialny pod wezwaniem Świętej Trójcy zbudowany został w 1606 roku w Leszczynach. Zbudowany został przez cieślę Jana Ożgę. Według dokumentów kościelnych w 1679 roku pokryty został polichromią (sceny pasyjne). W 1884 roku dokonano rewaloryzacji oraz wykonano nową polichromię. W XIX wieku wybudowana została murowana zakrystia.

W 1981 roku został zdemontowany i przeniesiony do Palowic.

W trakcie rekonstrukcji nastąpiła wymiana zmurzonych elementów konstrukcyjnych, gontów, wymurowanie nowej podmurówki, wymiana krucht bocznych. W miejscu murowanej zakrystii wybudowano drewnianą, przeprojektowano chór w nawie głównej, wymieniono podłogi z desek na posadzkę kamienną, zlikwidowano polichromię.

21 października 1981 roku utworzono i poświęcono parafię w Palowicach.

Kościół nie posiada wyraźnych cech stylowych.

Sytuacja - kościół przeniesiony z Leszczyn, zlokalizowany niedaleko centrum wsi Palowice, przy drodze, wtórnie orientowany, teren kościoła otoczony drewnianym, lekkim ogrodzeniem, nawiązującym formą do tradycyjnych. Na teren kościoła prowadzi zrekonstruowana bramka wejściowa od strony zachodniej - na planie kwadratu, konstrukcji słupowej, przykryta czterospadowym daszkiem krytym gontem.

Dookoła kościoła wzdłuż ogrodzenia - modrzewie, bezpośrednio przy budynku - teren wysypany żwirem

Konstrukcja ścian - kościół drewniany o konstrukcji zrębowej (węgiel na jaskółczy ogon), na podmurówce ceglanej, wieża o konstrukcji słupowej o lekko pochylonych ścianach wzmacniana „krzyżami świętego Andrzeja”, zakrystia drewniana o konstrukcji drewnianej słupowej szalowana deskami (wykonana w trakcie rekonstrukcji w miejscu pierwotnej murowanej), kruchty - o konstrukcji drewnianej słupowej, także szalowane deskami; dookoła kościoła, za wyjątkiem ściany wschodniej prezbiterium, wieży, krucht oraz zakrystii - przydaszki na zastrzałach. Ściany wieży oraz nawy i prezbiterium powyżej przydaszków - pobite gontem;

Więźba dachowa - dach nawy, prezbiterium, dwuspadowy o konstrukcji drewnianej z podwójną jętką ze słupami w osi środkowej, zastrzałami; dach zakrystii jednospadowy, drewniany, przydaszki na zastrzałach;

Pokrycie dachu - dach nawy, prezbiterium zakrystii, daszki nad sobotami, hełm wieńczący wieży - pobite gontem, wieżyczka na sygnaturkę kryta blachą płaską miedzianą;

Podłogi - w nawie, prezbiterium, wieży, kruchtach oraz zakrystii - posadzka kamienna z marmuru pińczowskiego, łamanego;

Schody - z zakrystii na ambonę - drewniane, drabiniaste; w wieży prowadzące na chór - drewniane, jednobiegowe, z prostą, drewnianą balustradą

Drzwi - zewewnętrzne: zachodnie - drewniane, dwuskrzydłowe, prostokątne, konstrukcji deskowej, pełne, na pasowych zawiasach; południowe do kruchty - drewniane, dwuskrzydłowe, prostokątne, konstrukcji deskowej, pełne, na zawiasach pasowych; do zakrystii - podwójne, drewniane, jednoskrzydłowe, prostokątne, z desek, pełne; wewnętrzne: z wieży do nawy - drewniane, jednoskrzydłowe, konstrukcji deskowej listwowej, od strony nawy zamknięte łukiem segmentowym, od strony wieży prostokątne, nabijane ćwiekami, w oryginalnych drewnianych odrzwiach, na starych zawiasach pasowych, zachowane oryginalne zamek i kłódka; z prezbiterium do zakrystii - jednoskrzydłowe, drewniane, konstrukcji deskowej, pełne, zamknięte łukiem segmentowym, nabijane ćwiekami, na zawiasach czopowych; do kruchty południowej - zamknięte łukiem segmentowym, konstrukcji deskowej, pełne w drewnianych odrzwiach, ze starymi okuciami i zamkami, na zawiasach czopowych; z zakrystii na ambonę - drewniane, prostokątne, konstrukcji deskowej, pełne, na zawiasach czopowych

Okna - w nawie i w prezbiterium - drewniane, krosnowe, zamknięte łukiem pełnym, dwudzielne, trzypoziomowe z nadświetleniem podzielonym promieniście, w oknach ozdobne kute kraty; w zakrystii - drewniane, krosnowe, zamknięte łukiem pełnym, dwudzielne, dwupoziomowe, z nadświetleniem podzielonym promieniście, w oknach - kraty jak w prezbiterium i nawie;

<p>14. Kubatura</p> <p>2905 m³</p>	<p>15. Powierzchnia użytkowa</p> <p>264 m²</p>	<p>16. Przeznaczenie pierwotne</p> <p>sakralne</p>	<p>17. Użytkowanie obecne</p> <p>sakralne</p>
<p>18. Prace budowlane i konserwatorskie, ich przebieg i dokumentacja</p> <p>W 1981 roku kościół został przeniesiony z Leszczyn i zrekonstruowany w Palowicach:</p> <ul style="list-style-type: none"> • wykonano inwentaryzację kościoła w Leszczynach, 1980 r. • sporządzono <i>Orzeczenie mykologiczno-budowlane</i> (mgr H. Kryprzyk, 1980 rok) • sporządzono projekt rekonstrukcji (arch. J. Lewandowski, 1980 rok) • w trakcie rekonstrukcji zmieniono zakrystię murowaną na drewnianą, zdeformowano kształt dachu zakrystii, założono okap w szczycie w elewacji wschodniej, zmieniono portale wejściowe, zdeformowano konstrukcję sobót • brak rekonstrukcji wejścia na ambonę, zlikwidowano organy, wnętrza oszalowano deskami lakierowanymi (powinny być bejcowane), zmieniono chór muzyczny (pierwotnie wsparty na czterech słupach, wysunięty ku przodowi), zlikwidowana została polichromia • 1983 rok - wykonana mensa przez Alfreda Buchtę • 1997 rok - wybudowanie przy kościele współczesnej drewnianej dzwonnicy, nawiązującej do charakteru obiektu 		<p>19. Stan zachowania (fundamenty, ściany zewnętrzne, ściany wewnętrzne, sklepienia, stropy, konstrukcje dachowe, pokrycie dachu, wyposażenie i instalacje)</p> <p>Stan techniczny obiektu bardzo dobry</p> <p>20. Najpilniejsze postulaty konserwatorskie</p> <p>Prowadzenie na bieżąco prac konserwacyjnych</p>	

21. Akta archiwalne (rodzaj akt, numery i miejsce przechowywania)

- Orzeczenie mykologiczno-budowlane, mgr H.Krypczyk, 1980 rok (Archiwum Parafialne);
- Inwentaryzacja rysunkowa kościoła w Leszczynach, 1980 rok (Archiwum Parafialne);
- Projekt przeniesienia i rekonstrukcji kościoła, J.Lewandowski, czerwiec 1980 roku (Archiwum OW-PSOZ w Katowicach);
- Zielona karta obiektu (Archiwum OW-PSOZ w Katowicach)

22. Bibliografia

- Katalog zabytków sztuki w Polsce, powiat rybnicki tom VI, zeszyt 11
- Die schrotholzkirchen im Kreise Rybnik/Oberschlesien, Gerhard Kubatz, 1986 rok
- J. Matuszczak, Z dziejów architektury drewnianej na Śląsku, Bytom 1971rok
- J. Matuszczak, Kościoły drewniane na Śląku
- Rocznik Diecezji Śląskiej, Katowice, 1936 rok
- Lutsch Verzeichnus den Kunstdenkmaler den Provinz Schlezien, (Archiwum Gliwice)

23. Źródła ikonograficzne i fotografia (rodzaj, miejsce przechowywania, sygnatury)

- Dokumentacja fotograficzna z 1936 roku (Archiwum OW-PSOZ w Katowicach)

24. Uwagi różne

25. Opracował

tekst	mgr inż. arch. Hanna Wiak-Marzec lipiec 1997 roku
plany, rysunki	mgr inż. arch. Hanna Wiak-Marzec lipiec 1997 roku
zdjęcia, fotografie	mgr inż. arch. Hanna Wiak-Marzec lipiec 1997 roku
miejsca przechowywania negatywów	archiwum PSOZ

Karta po wypełnieniu podlega ochronie na podstawie przepisu prawa autorskiego.

26. Adnotacje o inspekcjach, informacje o zmianach (daty, imiona i nazwiska wypełniających)

27. Załączniki

1. <i>Miejscowość</i> P A Ł O W I C E	2. <i>Obiekt</i> KOŚCIÓŁ PARAFIALNY POD WEZWANIEM ŚWIĘTEJ TRÓJCY	3. <i>Zawartość wkładki</i> Ciąg dalszy punktu 13 - opis obiektu
---	--	---

Ciąg dalszy punktu 13 - opis obiektu

Rzut - nawa prostokątna, prezbiterium prostokątne nieznacznie węższe od nawy, od zachodu wieża na planie kwadratu poprzedzona kruchtą. Od strony północnej do prezbiterium przylega prostokątna zakrystia. Boczne wejście do nawy przez kruchtę od strony południowej, ściany nawy i prezbiterium obite deskami lakierowanymi; Wewnątrz - chór muzyczny, prostokątny, wsparty na parze ozdobnych słupów (chór zmieniony w czasie rekonstrukcji, pierwotnie posiadał na osi półkolisty występ); w wieży oryginalna belka z wyrytym napisem *Johane Osga 1606*;

Bryła - rozczłonkowana, dach nawy dwuspadowy wyższy od dachu prezbiterium, także dwuspadowego; nad nawą czworokątna wieżyczka na sygnaturkę przykryta stożkowym hełmem, wieża o lekko pochylonych ścianach przykryta namiotowym hełmem. Górna część wieży wydzielona na kształt izbicy poprzez okap.

Elewacja zachodnia - frontowa - dwuosiowa (jedna oś wejście główne, jedna oś w głębi wejście do zakrystii). Wieża o pochylonych ścianach zwieńczona wysokim spiczastym hełmem, pobita gontem. Na osi dostawiony przedsionek, przykryty wysokim dwuspadowym dachem z przydaszką z frontu. Na obu stronach przedsionka, dokoła wieży, nawy - przydaszki. Ściany przedsionka oszalowane deskami.

Elewacja południowa - pięciosiowa (trzy osie nawy, w tym dwie osie doświetlające nawę i kruchtę, oraz dwie osie prezbiterium). Wieża pobita gontem, ściany nawy prezbiterium powyżej przydaszków także pobite gontem. Kruchtę rozwiązana analogicznie jak przedsionek z frontu. Przydaszki wzdłuż wieży, nawy oraz prezbiterium. Nad nawą wieżyczka na sygnaturkę.

Elewacja północna - pięciosiowa (jedna oś nawy, dwie osie zakrystii). Dokoła wieży i nawy przydaszki. Nawa szalowana deskami. Ściany nawy i wieży powyżej przydaszków pobite gontem (nad nawą wieżyczka na sygnaturkę). Zakrystia przykryta jednospadowym dachem, będącym przedłużeniem dachu prezbiterium, tylko o zmniejszonym kącie nachylenia połaci.

Elewacja wschodnia - ściana prezbiterium zlicowana za ścianą zakrystii. Elewacja pozbawiona otworów okiennych. Ściany, za wyjątkiem szczytu, oszalowane pionowymi deskami. Szczyt wydzielony okapem, pobity gontem.

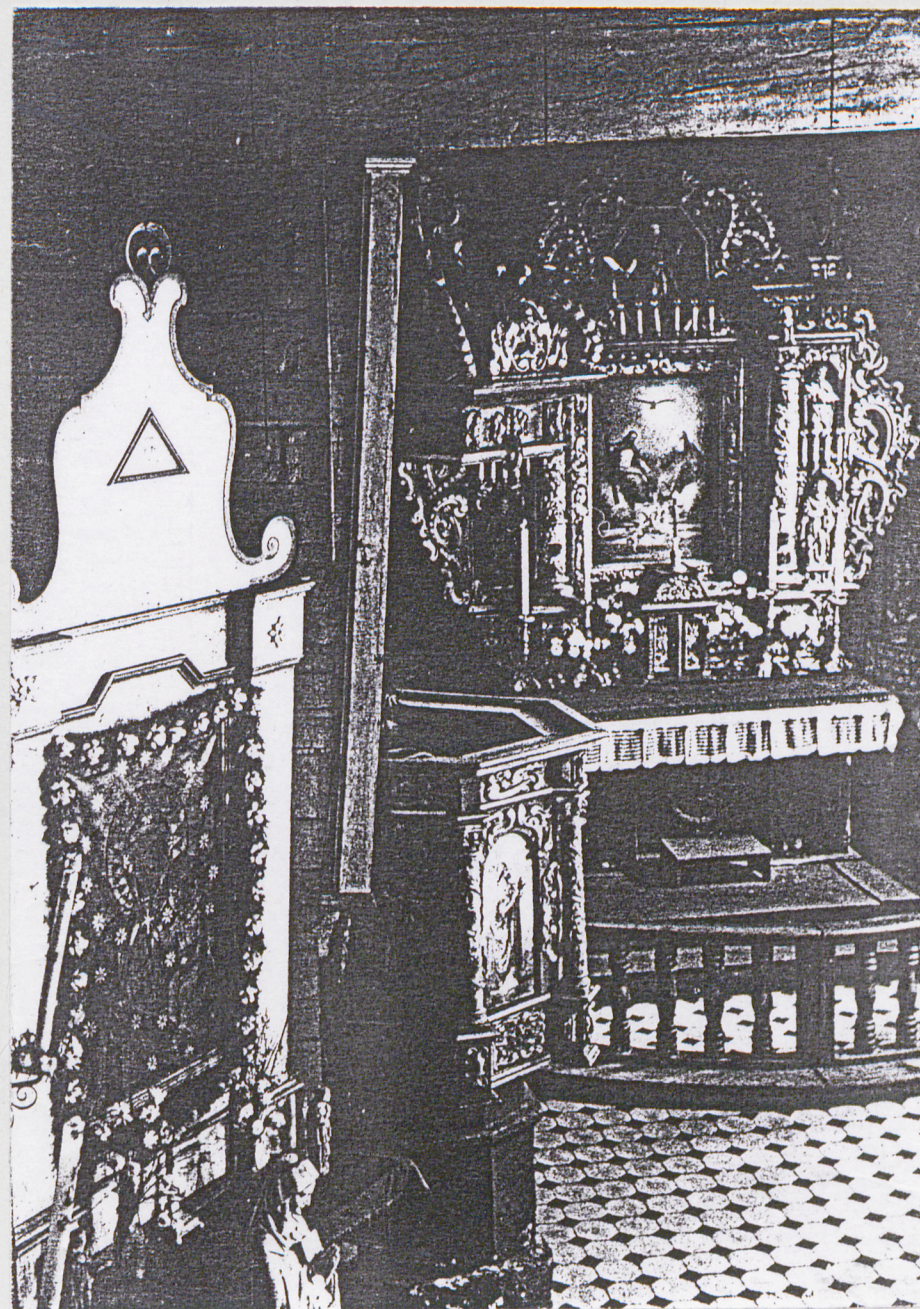
Wypożyczenie - *ołtarz główny* - wczesnobarokowy; *ambona* - barokowa; *konfesjonał* - późnorenesansowy; *wieczna lampka* w prezbiterium - z XIX wieku; *kropielnica* - kamienna, w prezbiterium; rzeźba *Święty Jan Nepomucen*

Instalacje - elektryczna, odgromowa, alarmowa

Kartę założyła mgr inż. arch. Hanna Wiąk-Marzec lipiec 1997 roku



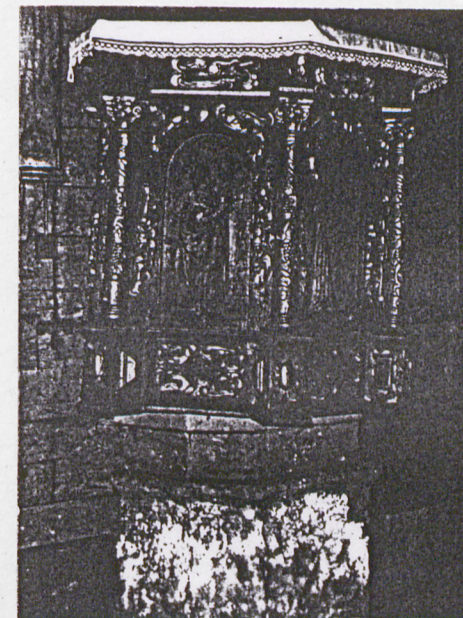
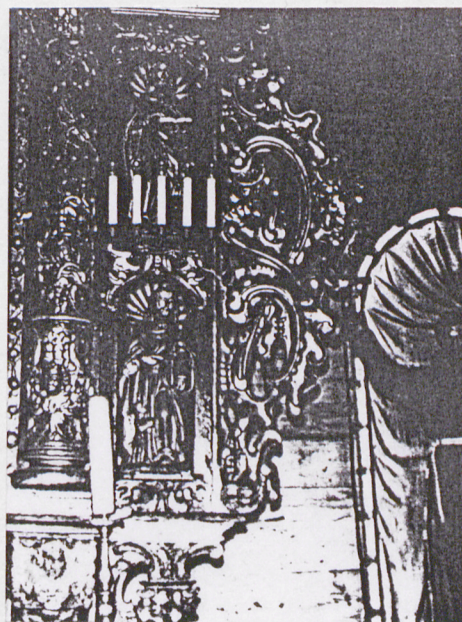
DOKUMENTACJA FOTOGRAFICZNA - 1936 R.
WIDOK OD POŁUDNIOWEGO - ZACHODU
WNĘTRZE



1. Miejscowość
PALOWICE

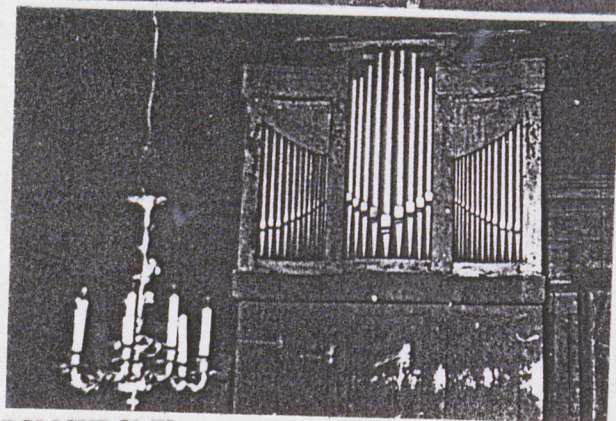
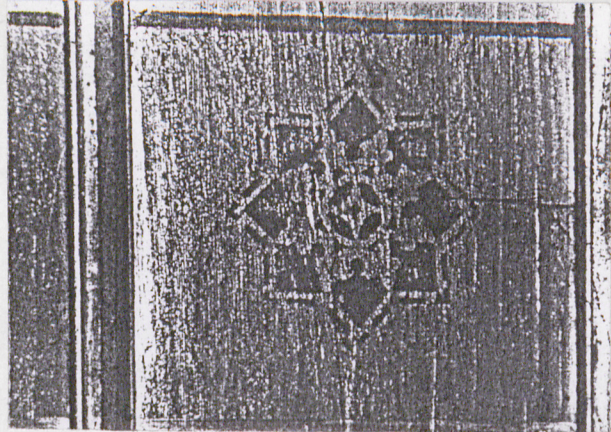
2. Obiekt
KOŚCIÓŁ PARAFIALNY P.W. ŚWIĘTEJ TRÓJCY

3. Zawartość wkładki
FOTOGRAFIA ARCHIWALNA,
INWENTARYZACJA

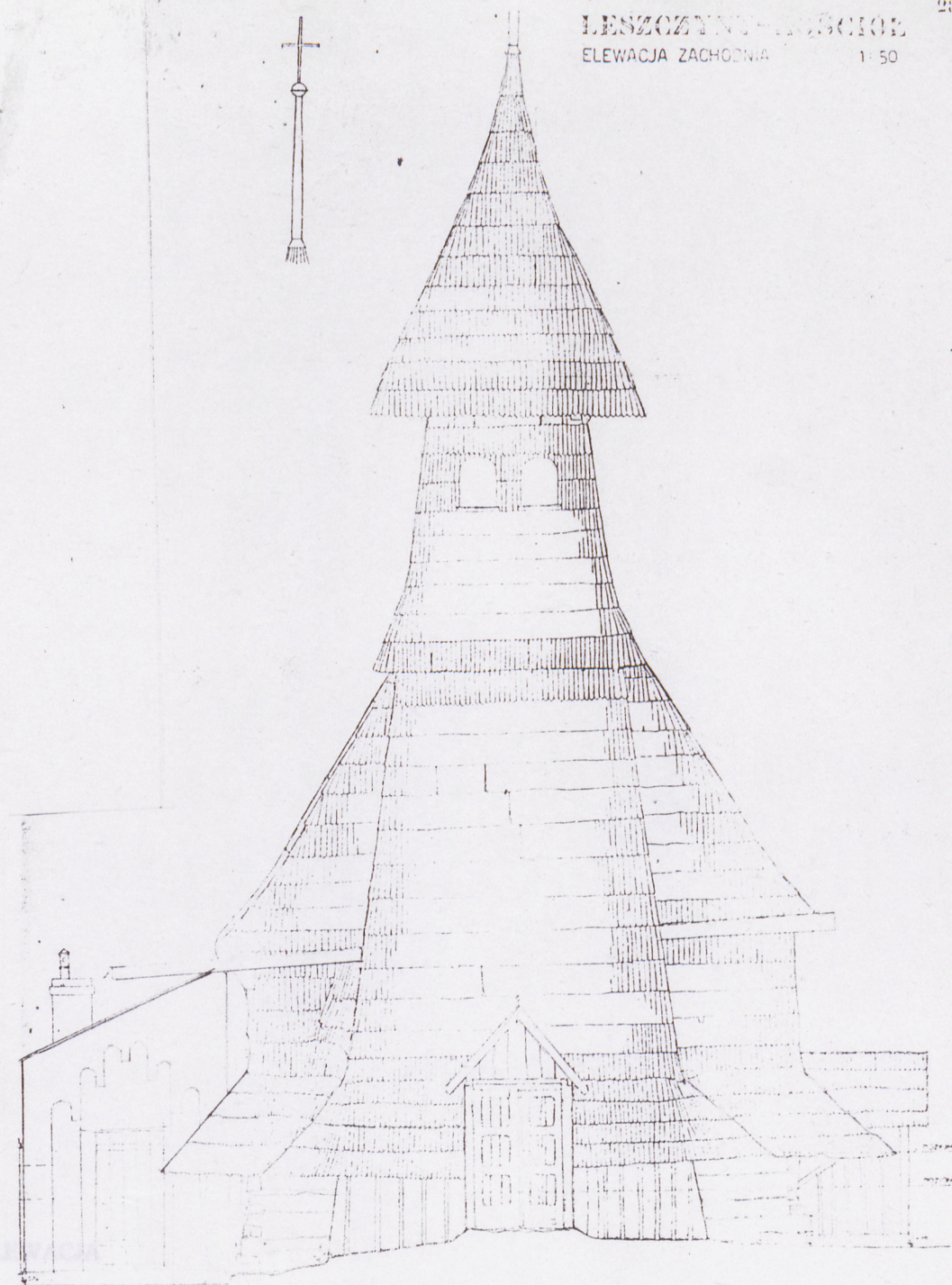


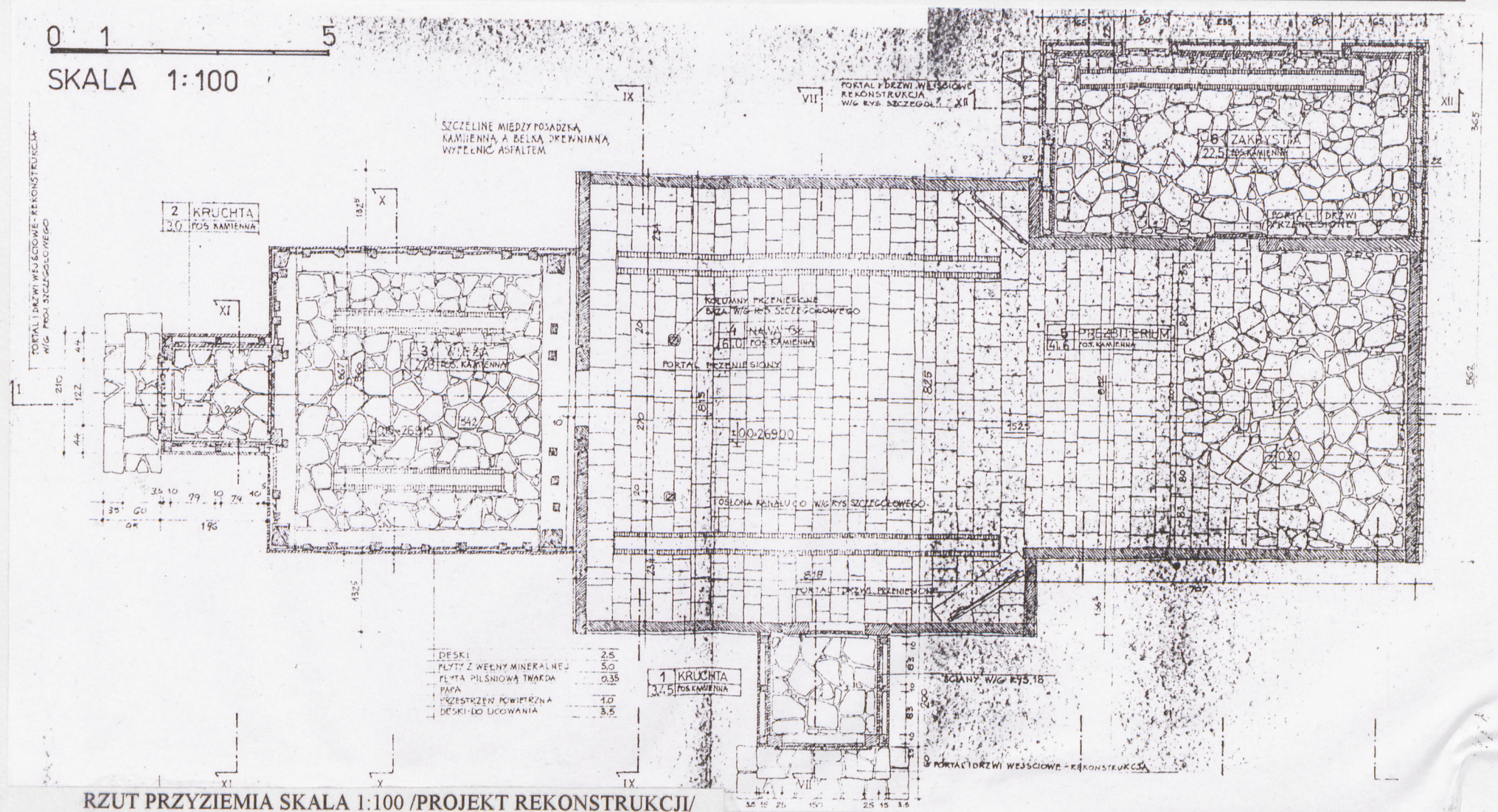
DAWNA ZAKRYSTIA
FRAGMENT OLTARZA GŁÓWNEGO
AMBONA

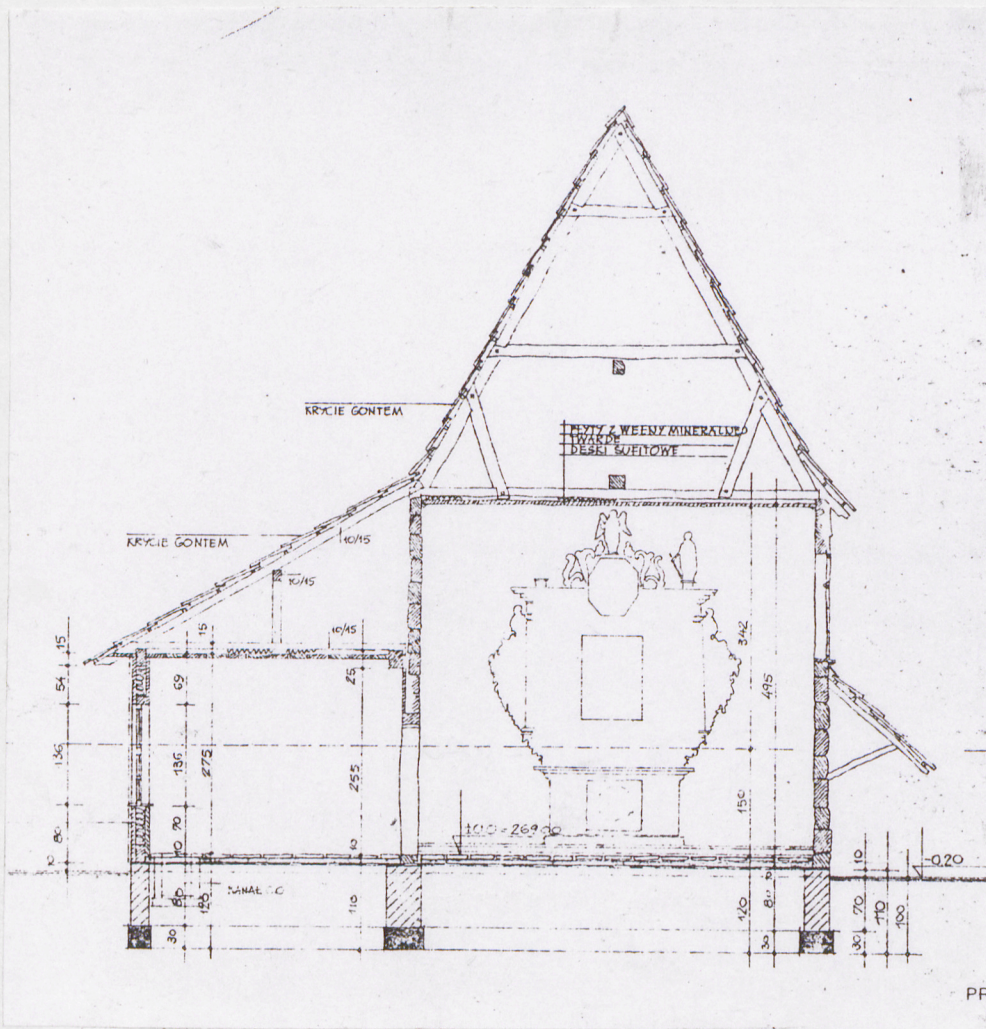
/ "EKSPERTYZA MYKOLOGICZNA" /



FRAGMENT POLICHROMII
 MAŁOWIDŁO NA SZALOWANIU STROPU
 ORGANY
 /"EKSPERTYZA MYKOLOGICZNA"/, /"INWENT. KOŚCIOŁA W LESZCZYNACH"/







1. Miejscowość
PALOWICE

2. Obiekt
KOŚCIÓŁ PARAFIALNY P.W. ŚWIĘTEJ TRÓJCY

3. Zawartość wkładki
DOKUMENTACJA FOTOGRAFICZNA



WIDOK OD STRONY POŁUDNIOWEJ



WIDOK OD STRONY WSCHODNIEJ



FRAGMENT ELEWACJI POŁUDNIOWEJ



WIEŻA - ZWIĘCZENIE



KRUCHTA - STRONA ZACHODNIA

1. Miejscowość
PALOWICE

2. Obiekt
KOŚCIÓŁ PARAFIALNY P.W. ŚWIĘTEJ TRÓJCY

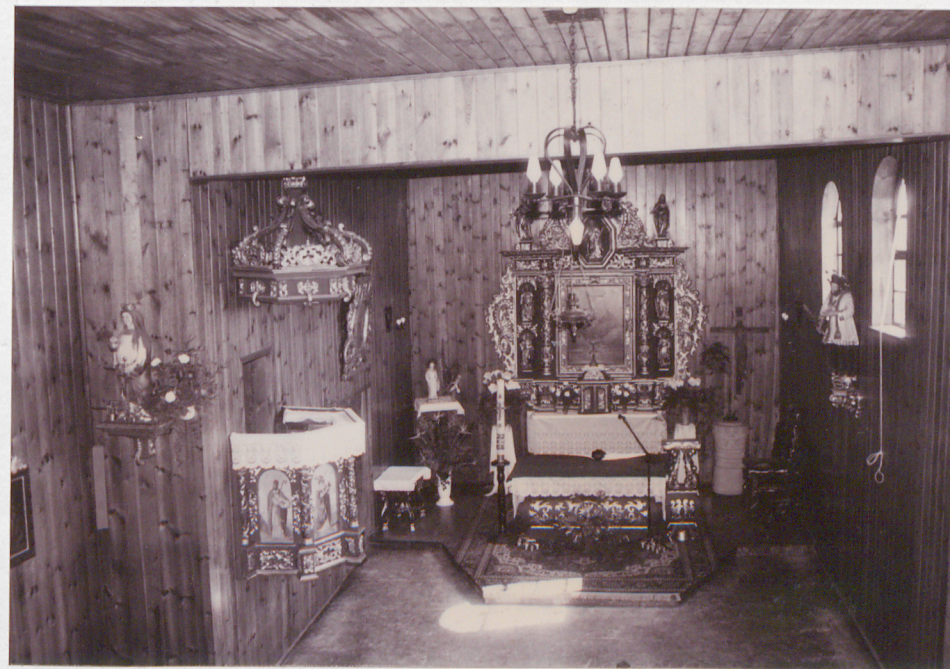
3. Zawartość wkładki
DOKUMENTACJA FOTOGRAFICZNA



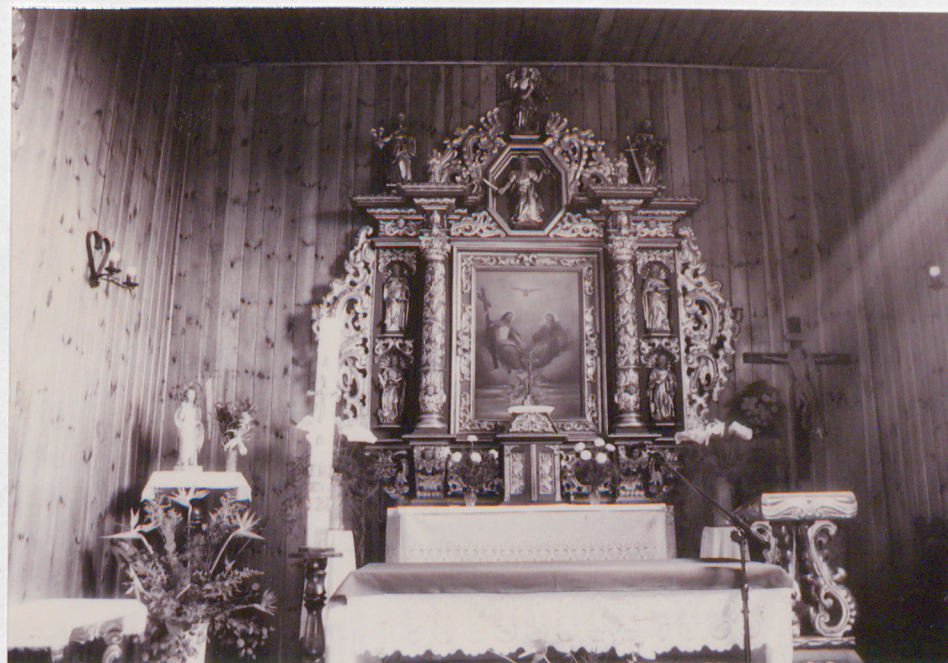
FRAGMENT KONSTRUKCJI



BRAMKA WEJSCIOWA NA TEREN KOŚCIOŁA



WNĘTRZE - WIDOK W KIERUNKU CHÓRU
WNĘTRZE - WIDOK W KIERUNKU PREZBITERIUM
OŁTARZ GŁÓWNY



1. Miejscowość
PALOWICE

2. Obiekt
KOŚCIÓŁ PARAFIALNY P.W. ŚWIĘTEJ TRÓJCY

3. Zawartość wkładki
DOKUMENTACJA FOTOGRAFICZNA



AMBONA



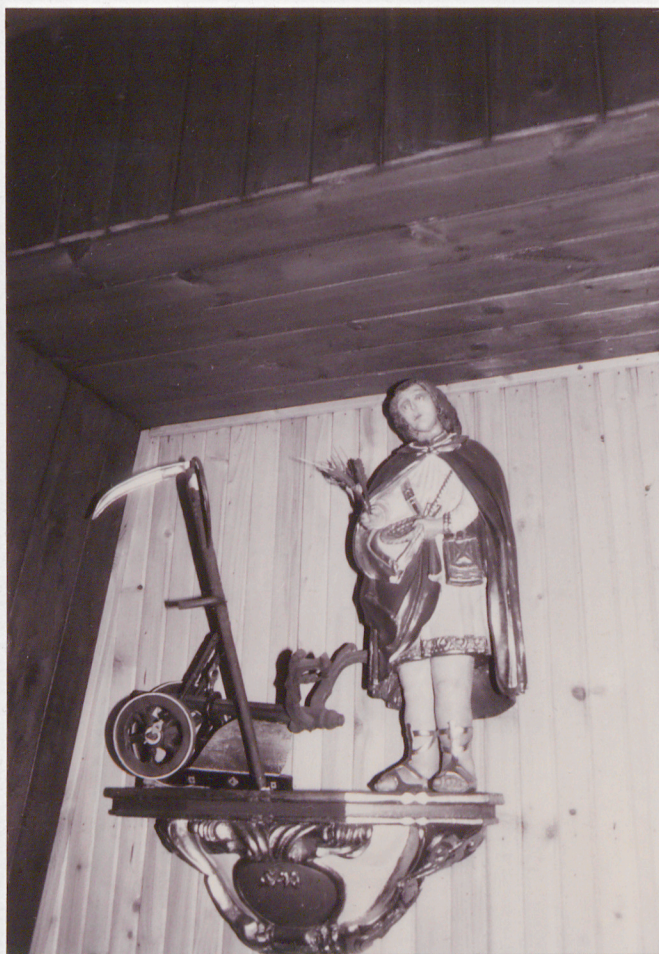
WEJŚCIE Z WIEŻY DO NAWY



ZAKRYSTIA



KAMIENNA CHRZCIELNICA



RZEŻBA ŚWIĘTEGO IZDORA



OBRAZ MATKI BOSKIEJ Z DZIECIĄTKIEM

1. Miejscowość
PALOWICE

2. Obiekt
KOŚCIÓŁ PARAFIALNY P.W. ŚWIĘTEJ TRÓJCY

3. Zawartość wkładki
DOKUMENTACJA FOTOGRAFICZNA



DRZWI DO ZAKRYSTII



DRZWI DO KRUCHTY POŁUDNIOWEJ



WIECZNA LAMPKA W PREZBITERIUM