

OŚRODEK DOKUMENTACJI  
ZABYTEKÓW W WARSZAWIE

KARTA EWIDENCYJNA ZABYTEKÓW  
ARCHITEKTURY I BUDOWNICTWA

A B C D E F G H I J K L Ł M N O P R S T U V W X Y Z

Nr

ŚLĄSKIE

1257

1. Obiekt

DWÓR – OBECNIE SIEDZIBA URZĘDU MIASTA I GMINY

2. Czas powstania

druga połowa XIX wieku

3. Miejscowość

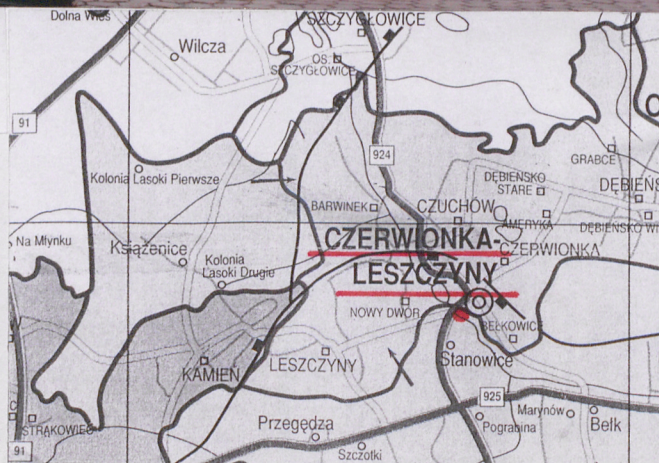
CZERWIONKA-LESZCZYN

CZERWIONKA

11. Zdjęcie rzut przekrój sytuacja orientacja



WIDOK OGÓLNY  
SYTUACJA  
ORIENTACJA



4. Adres

Czerwionka-Leszczyny  
ulica Parkowa nr 4  
Księga Wieczysta [redacted]  
działka 2376/256

5. Przynależność administracyjna

Województwo śląskie  
Powiat Rybnik  
Gmina Czerwionka-Leszczyny

6. Poprzednie nazwy miejscowości

Tscherwonka

7. Przynależność administracyjna  
przed 31 grudnia 1998 roku

Województwo katowickie

8. Właściciel i jego adres

Gmina Czerwionka-Leszczyny  
ulica Parkowa nr 4

9. Użytkownik i jego adres

Urząd Miasta i Gminy  
Czerwionka-Leszczyny  
ulica Parkowa nr 4  
Bank Śląski Oddział w Rybniku  
Izba Przemysłowo- Handlowa

10. Rejestr zabytków

Nr A/1281/81  
data 17 grudnia 1981 roku



12. Autorzy, historia obiektu, określenie stylu

Pierwsze wzmianki o osadzie pochodzą z roku 1531 („Tscherwonka”). Nazwa pochodzi od gwarowego „Czerwionka” oznaczającego rodzaj gliny zabarwionej na czerwono.

Majątek ziemski wraz z wsią Czerwionka należał do dóbr rycerskich w Dębieńsku Wielkim i wraz z nimi przechodził w ręce kolejnych właścicieli (Welczkowie, hrabia Węgierski, hrabia de Limberg-Stürum, Wilhelm Schneider, Louis Teodor Moryc Eichhorn). Od 1856 roku – własność spółki „Ornontowitzer Acetion Gesellschaft für Kohle und Eisenproduction”.

Budynek dworu wybudowany został w drugiej połowie XIX wieku, w stylu klasycystycznym w otoczeniu parku krajobrazowego (obecnie park zajmuje powierzchnię ok. 2,1 ha). Zabudowania obecne na terenie folwarku pochodzą z przełomu XIX/XX wieku, wtedy to wcześniejszą zabudowę drewnianą zastąpiono murowanymi obiektami.

W 1869 roku dobra nabył od spółki akcyjnej radca rybnicki Karol Gemander. W latach 1897-1898 majątek ziemski wykupiła spółka akcyjna „Huta Królewska i Laura”.

W roku 1784 Czerwionka liczyła 220 mieszkańców (32 domy), w roku 1880 - 539 mieszkańców (60 budynków mieszkalnych), a w 1905 roku - 1013 mieszkańców.

Na ożywienie gospodarcze wpłynęło oddanie do użytku w roku 1858 linii kolejowej Rydułtowy-Rybnik-Orzesze i dalej do Katowic, jak również uruchomienie kopalni „Dębieńsko” (1898 rok).

W okresie II wojny światowej dworem zarządzała spółka „Bergwerksgesellschaft Herman Göring”.

Po roku 1945 dobra ziemskie przeszły na własność Skarbu Państwa.

W roku 1962 Czerwionka uzyskała prawa miejskie.

13. Opis (sytuacja, materiał i konstrukcja, rzut, bryła, elewacje, wnętrze, wyposażenie, instalacje)

**Lokalizacja** - założenie dworsko-parkowe zlokalizowane jest w centrum miejscowości Czerwionka, na południe od skrzyżowania ulicy Furgola i Parkowej. Budynek dworu położony jest w południowo-zachodniej części parku. Na północ od parku zlokalizowane są zabudowania folwarczne dawnego folwarku. Na wschód od zabudowań gospodarczych wybudowane zostało współcześnie wielorodzinne osiedle mieszkaniowe. Do dworu prowadzą trzy drogi: od południa skrajem parku, od strony wschodniej przez park i od północy przez teren dawnego folwarku (obecnie zamknięta).

**Konstrukcja** – budynek wybudowany w konstrukcji tradycyjnej, z cegły pełnej, na zaprawie cementowo-wapiennej, całkowicie podpiwniczony, tynkowany z zewnątrz i wewnątrz; cokół oblicowany płytami piaskowca, detal elewacji wykonany w tynku.

**Stropy** – w piwnicy - sklepienia odcinkowe, ceglane – kleina; na wyższych kondygnacjach – drewniane, belkowe.

**Konstrukcja dachowa** – drewniana, krokwiowo-jętkowa.

**Pokrycie dachowe** – blacha trapezowa, malowana; na lukarnach – papa.

**Posadzki** – w piwnicy - wylewka cementowa lub gres; na wyższych kondygnacjach - podłogi drewniane, przykryte w większości pomieszczeń wykładziną PCV; w części parteru adaptowanej na bank – posadzka gresowa.

**Schody zewnętrzne** – w elewacji północnej jednobiegowe, betonowe, ze stalową balustradą, w elewacji zachodniej - jednobiegowe, betonowe, oblicowane płytkami gresowymi, ze stalową balustradą; do piwnicy w elewacji zachodniej - jednobiegowe, kilkustopniowe, betonowe; do piwnicy w elewacji południowej - jednobiegowe, kilkustopniowe, betonowe; w elewacji wschodniej – jednobiegowe, betonowe, oblicowane płytkami gresowymi;

**Schody wewnętrzne** – z parteru na wyższe kondygnacje - konstrukcji drewnianej, jednobiegowe, z zakrętem, z zabiegowymi stopnicami z drewnianą balustradą z tralek, z drewnianą poręczą; schody na poddasze - konstrukcji drewnianej, jednobiegowe, z zakrętem, z zabiegowymi stopnicami, z drewnianą poręczą.

**Stolarka drzwiowa zewnętrzna** - drzwi główne (w dobudówce) - jednoskrzydłowe, prostokątne konstrukcji drewnianej, ramowo-płycinowej, z prostokątnym naswietłem, z bogatą snycerską dekoracją. Pośrodku skrzydła przeszklona płycina zamknięta luką pełnym w obramieniu w formie arkady ze zwornikiem, spoczywającej na stylizowanych pilastrach. Całość wieńczy gzyms z belkowaniem oraz naczółek w formie dwóch esownic. W partii dolnej skrzydła dekorowana płycina w formie rautu. Drzwi ujęte w portal utworzony przez parę pilastrów niosących belkowanie. Zawiasy czopowe; drzwi do składziku (w dobudówce) – prostokątne, jednoskrzydłowe, konstrukcji drewnianej, ramowo-płycinowej, przeszklone, na zawiasach czopowych; drzwi w elewacji północnej – prostokątne, dwuskrzydłowe, konstrukcji drewnianej, ramowo-płycinowej, o górnych płycinach przeszklonych. Płyciny szklone zabezpieczone dekoracyjną kratą. Dolne płyciny snycersko dekorowane listwami, rautami; zawiasy czopowe; drzwi do piwnicy - prostokątne, jednoskrzydłowe, współcześnie wykonane, drewnopodobne, pełne, pierzone z zewnątrz listwami, zawiasy czopowe; drzwi do banku - współczesne, (jednoskrzydłowe, prostokątne, przeszklone); drzwi na dawny taras w elewacji południowej - prostokątne, dwuskrzydłowe, konstrukcji drewnianej, ramowo-płycinowej, o górnych płycinach przeszklonych, z prostokątnym naswietłem, zawiasy czopowe; drzwi do piwnicy w elewacji południowej – współczesne (jednoskrzydłowe, prostokątne, pełne)



14. Kubatura	15. Powierzchnia zabudowy	16. Przeznaczenie pierwotne	17. Użytkowanie obecne
4318 m <sup>3</sup>	435,7 m <sup>2</sup>	Mieszkalne	Administracyjne i usługowe
18. Prace budowlane i konserwatorskie, ich przebieg i dokumentacja		19. Stan zachowania (fundamenty, ściany zewnętrzne, ściany wewnętrzne, sklepienia, stropy, konstrukcje dachowe, pokrycie dachu, wyposażenie i instalacje)	
<ul style="list-style-type: none"> <li>• 1997 rok - wykonanie izolacji przeciwwilgociowej fundamentów</li> <li>• 1996 rok - montaż krat okiennych w części parteru</li> <li>• 1997 rok - renowacja elewacji</li> <li>• 1997 rok - adaptacja części parteru na bank – budowa rampy dla niepełnosprawnych od strony wschodniej</li> <li>• 1998 rok - adaptacja piwnic na potrzeby Izby Przemysłowo-Handlowej</li> <li>• 1999 rok - adaptacja budynku na Urząd Miejski</li> </ul>		<p>Budynek w dobrym stanie technicznym</p> <ul style="list-style-type: none"> <li>- <u>fundamenty</u> – stan dobry</li> <li>- <u>ściany nośne</u> – stan dobry</li> <li>- <u>wieżba dachowa</u> – stan dobry</li> <li>- <u>pokrycie dachowe</u> – wymaga wymiany</li> <li>- <u>wnętrza</u> - zachowany główny układ komunikacyjny, wtórne podziały ścianami działowymi; nie zachowany wystrój wnętrza za wyjątkiem stolarki okiennej i drzwiowe</li> <li>- <u>stolarka okienna</u> - wymaga konserwacji</li> <li>- <u>instalacje</u> – stan dobry</li> </ul>	
		20. Najpilniejsze postulaty konserwatorskie	
		<ul style="list-style-type: none"> <li>• Zmiana współczesnej okładziny cokolu na rampie dojazdowej do banku</li> <li>• Wymiana pokrycia dachowego – zalecane zastosowanie dachówki ceramicznej – karpówki</li> <li>• Konserwacja stolarki okiennej i drzwiowej</li> <li>• Zmiana gresowej okładziny schodów zewnętrznych –do Urzędu</li> <li>• Wykonanie kamiennej okładziny cokolu w miejscu wykonania izolacji pionowej</li> </ul>	



21. Akta archiwalne (rodzaj akt, numery i miejsce przechowywania)

- Pałac w Czerwionce – dokumentacja konserwatorska z inwentaryzacją, E. Podbiał, R. Rajnich-Walawender, H. Wiak-Marzec, 1995 rok (Archiwum Śląskiego Konserwatora Zabytków - sygnatura 7717)
- Adaptacja pomieszczenia parteru na punkt kasowy Banku Śląskiego, M. Pańczyk, 1997 rok (Archiwum Śląskiego Konserwatora Zabytków - sygnatura 8150)
- Materiały inwentaryzacyjne i plan zagospodarowania parku, 1994 (Archiwum Śląskiego Konserwatora Zabytków - sygnatura 8151)
- Karta ewidencyjna obiektu tzw. zielona z 1959 roku (Archiwum Śląskiego Konserwatora Zabytków)
- Katalog parków województwa katowickiego, byłego powiatu Rybnik. Park Czerwionka, E. Kalinowski, Opole 1976 1994 (Archiwum Śląskiego Konserwatora Zabytków - sygnatura 907)

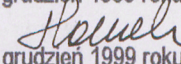
22. Bibliografia

- Katalog Zabytków Sztuki w Polsce. Województwo katowickie - Powiat Rybnicki – zeszyt VI, Warszawa 1960
- B. Kopiec, Walory turystyczno-krajoznawcze miasta i gminy Czerwionka-Leszczyny, Katowice 1983

22. Źródła ikonograficzne i fotografia (rodzaj, miejsce przechowywania, sygnatury)

24. Uwagi różne

24. Opracował

Tekst	mgr inż. arch. Hanna Wiak-Marzec	grudzień 1999 roku
Plany, rysunki	mgr inż. arch. Hanna Wiak-Marzec	
Zdjęcia, fotografie	mgr inż. arch. Hanna Wiak-Marzec	grudzień 1999 roku
Miejsca przechowywania negatywów	zbiory prywatne	

Karta po wypełnieniu podlega ochronie na podstawie przepisu prawa autorskiego.

26. Adnotacje o inspekcjach, informacje o zmianach (daty, imiona i nazwiska wypełniających)

Załączniki

4 wkladek



1. <i>Miejscowość</i> <b>CZERWIONKA-LESZCZYN</b>	1. <i>Obiekt</i> <b>DWÓR – OBECNIE SIEDZIBA URZĘDU MIASTA I GMINY</b>	1. <i>Zawartość wkładki</i> Ciąg dalszy punktu 13 - opis obiektu
---	--	---

**Stolarka drzwiowa wewnętrzna** - drzwi jedno- lub dwuskrzydłowe, prostokątne, drewniane, konstrukcji ramowo-płycinowej, niektóre z górnymi płycinami przeszklonymi, zachowane stare okucia, zawiasy czopowe; **drzwi w holu na parterze** – trzyskrzydłowe, o skrajnych skrzydłach nieruchomych, prostokątne, konstrukcji drewnianej, ramowo- płycinowej, z prostokątnym nadświetłem podzielonym szprosami na prostokątne kwatery, płyciny szklone skrzydeł dzielone szprosami na drobne kwatery, zawiasy czopowe; **drzwi w holu na piętrze** - trzyskrzydłowe (o dwóch skrzydłach rozwieranych, trzecim nieruchomym), prostokątne, drewniane, konstrukcji ramowo-płycinowej, z prostokątnym nadświetłem, w dole skrzydeł płyciny pełne, górne przeszklone, podzielone szprosami na drobne kwatery, listwa przyrytkowa dekoracyjna w kształcie korynckiej kolumniki, zawiasy czopowe; **drzwi w piwnicy** – współczesne.

**Stolarka okienna** – drewniana, prostokątna, konstrukcji skrzynkowej, dwudzielna, dwupoziomowa, czteropodziałowa, skrzydła dzielone poziomo szprosem; na werandzie - okna konstrukcji stalowej, w stałych ramiakach, podzielone cienkimi stalowymi szprosami na prostokątne, a w środku okrągła kwatery; okna na poddaszu – prostokątne, konstrukcji skrzynkowej, trójdzielne, trzypodziałowe, skrzydła dzielone poziomym szprosem na dwa poziomy, okna w piwnicy prostokątne, jednopodziałowe, jednopoziomowe, wykonane współcześnie z pcv, konstrukcji zespolonej; na poddaszu okna prostokątne drewniane, konstrukcji krosnowej, jednodzielne, jednopoziomowe, z podziałem skrzydła poziomym szprosem.

**Rzut** – budynek założony na planie wydłużonego prostokąta, od strony południowej z pseudoryzalitem na osi poprzecznej, pierwotnie wychodzącym na taras lub prowadzącym do ogrodu. Od strony wschodniej i zachodniej prostokątne dobudówki mieszczącymi wejścia do budynku.

**Wnętrze** - dwutraktowe, z korytarzem międzytraktowym. Do budynku prowadzą trzy wejścia – dwa w ścianach szczytowych, jedno w elewacji frontowej – północnej, centralnie usytuowane. Klatka schodowa w trakcie północnym przy głównym wejściu.

**Bryła** – zwarta, budynek półtorakondygnacyjny, całkowicie podpiwniczony, na cokole, nakryty stromym dwuspadowym dachem. Dobudówki w ścianach szczytowych parterowe, nakryte trzispadowymi daszkami. W dachu od strony północnej dwie prostokątne facjaty nakryte spadzistym daszkiem.

**Wypożenie** – stolarka drzwiowa i okienna z elementami okiennic

**Elewacja północna** - frontowa – 8-osiowa, wejście w piątej osi. Elewacja tynkowana na cokole kamiennym. W cokole prostokątne okna piwniczne- w osiach okien parteru. Otwory okienne parteru prostokątne, w ozdobnych opaskach w tynku zakończonych w górze gzymsem nadokiennym. Wejście do budynku poprzedzone betonowymi schodami. Otwór wejściowy w obramieniu analogicznym do opasek okiennych. Okna piętra częściowo przekształcone. W osiach 1, 2, 7, 8 – okna niewielkie prostokątne. W osiach 3 i 6 – facjaty z prostokątnymi dużymi oknami. Nad wejściem dwa duże prostokątne okna. Dodatkową dekoracją elewacji są płyciny pomiędzy oknami poddasza – częściowo zatarte.

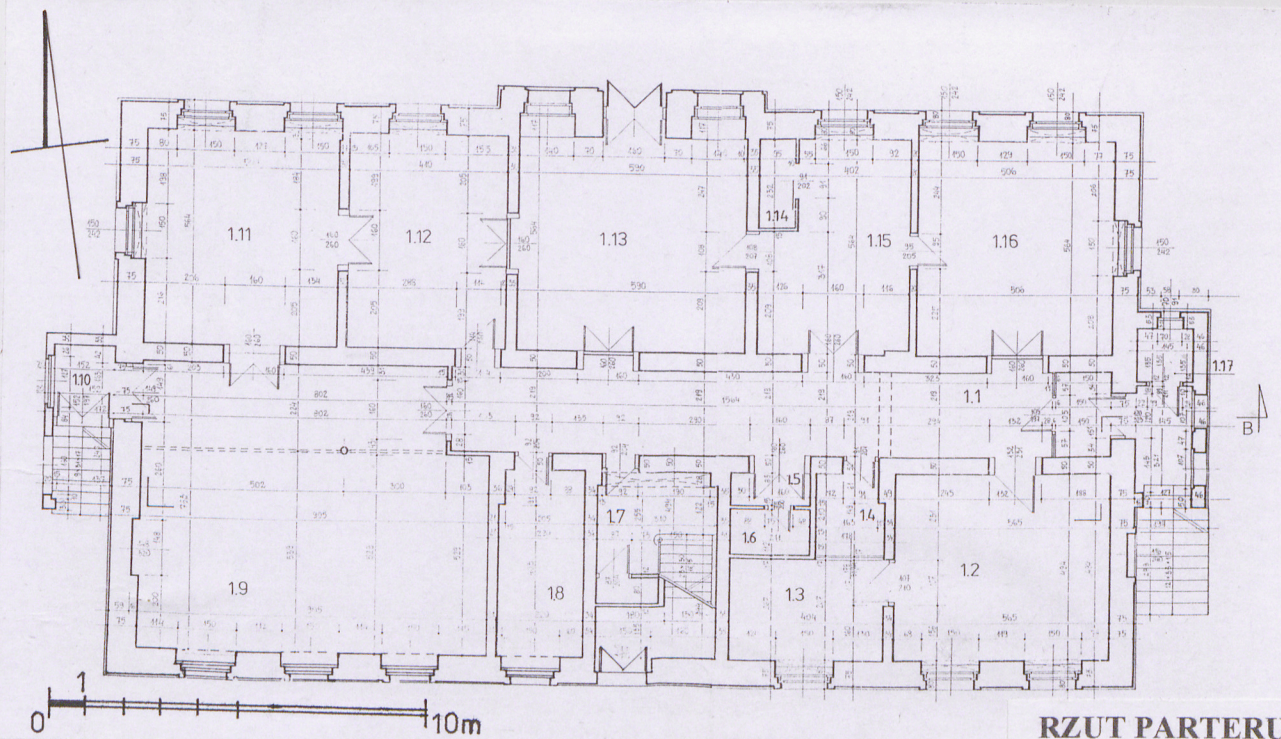
**Elewacja południowa** – tynkowana na kamiennym cokole, 9-osiowa, z nieznacznym 3-osiowym pseudoryzalitem na osi środkowej. Okna poddasza : w osiach 4,5,6,7,8,9 – niewielkie prostokątne, pozostałe trzy wymienione na okna większe - 6-kwaterowe. Pomiędzy oknami, częściowo zatarte, ozdobne płyciny. Na osi pseudoryzalitu drzwi (dawne zejście do ogrodu). Okna ryzalitu w profilowanych opaskach, poprzedzielane i ujęte po bokach stylizowanymi pilastrami. Pozostałe okna – jak w elewacji frontowej. W cokole ryzalitu trzy otwory zakończone lukiem odcinkowym. W dwóch z nich znajdują się okna, w trzecim zejście do piwnicy.

**Elewacja wschodnia** - tynkowana, na cokole, 3-osiowa w parterze, 4-osiowa na wysokości piętra. W parterze do budynku przylega dobudówka, poprzez którą prowadzi wejście do banku. Wejście poprzedzone jednobiegowymi schodami oraz współcześnie wykonaną rampą. Okna w parterze (oś 1) analogiczne do okien w elewacji północnej. Okna piętra w prostokątnych opaskach – bez gzymśu nadokiennego. W szczycie dwa wąskie prostokątne okienka w profilowanych opaskach z tynku. Okap zaakcentowany ozdobnym gzymsem z ząbkami.

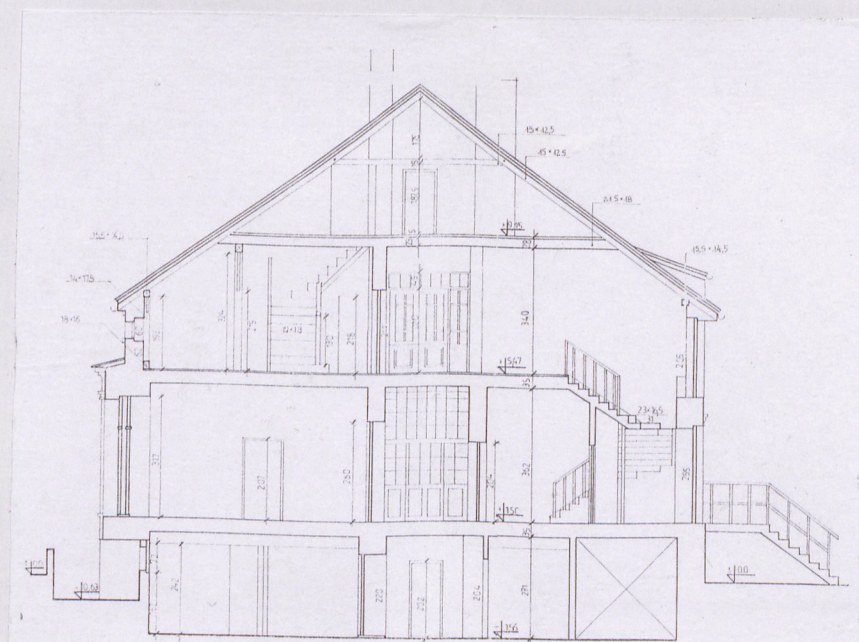
**Elewacja zachodnia** – tynkowana, na cokole, 5-osiowa w parterze, 4-osiowa na wysokości piętra. W parterze parterowa dobudówka mieszcząca schody prowadzące do wnętrza. Dobudówka trzyosiowa. Dwa otwory okienne przeszklone, trzeci zamurowany. Cokół dobudówki analogiczny do budynku głównego. Pod oknami ozdobny fryz wykonany w tynku. W osi dobudówki - wejście do piwnicy. Otwór wejściowy zamknięty lukiem odcinkowym, poprzedzony kilkoma stopniami. Pozostałe okna parteru – w osi 1 zamurowane, w osi 5-analogiczne do pozostałych, Okna bez obramowania. WQ szczycie dwa niewielkie okienka jak w elewacji wschodniej.

**Instalacje** – elektryczna, alarmowa, ogrzewanie, telefoniczna, centralne ogrzewanie





RZUT PARTERU



PRZEKRÓJ



1. Miejscowość  
**CZERWIONKA  
LESZCZYN**

2. Obiekt

**DAWNY DWÓR – siedziba urzędu Miasta i Gminy**

3. Zawartość wkładki  
Dokumentacja fotograficzna

1.



2.



3.



1. Widok od północnego-zachodu
2. Elewacja południowa
3. Elewacja wschodnia





4. Elewacja zachodnia



5. Drzwi od strony zachodniej



6. Drzwi w elewacji północnej



1. Miejscowość  
**CZERWIONKA  
LESZCZYNY**

2. Obiekt  
-

**DAWNY DWÓR – siedziba urzędu Miasta i Gminy**

3. Zawartość wkładki  
Dokumentacja fotograficzna



7. Ryzalit w elewacji południowej



8. Okno parteru



9. Dekoracja ściany dobudówki wschodniej





10. Korytarz na parterze



11. Drzwi do sieni na parterze



12. Hall na piętrze



1. Miejscowość  
CZERWIONKA  
LESZCZYN

2. Obiekt

DAWNY DWÓR – siedziba urzędu Miasta i Gminy

3. Zawartość wkładki  
Dokumentacja fotograficzna



13.,14.,15. Przykłady wewnętrznej stolarki drzwiowej





16., 17. Widok na klatkę schodową prowadzącą na piętro