

**OŚRODEK DOKUMENTACJI
ZABYTEKÓW w WARSZAWIE**

KARTA EWIDENCYJNA ZABYTEKÓW
ARCHITEKTURY I BUDOWNICTWA

A B C D E F G H I J K L M N O P R S T U V W X Y Z

Nr

ŚLĄSKIE

768

1. Obiekt

PAWILON V (STARE POŁOŻNICTWO) I BUDYNEK POGOTOWIA
ZESPÓŁ SZPITALA MIEJSKIEGO IM. DOKTORA ANDRZEJA MIEŁĘCKIEGO

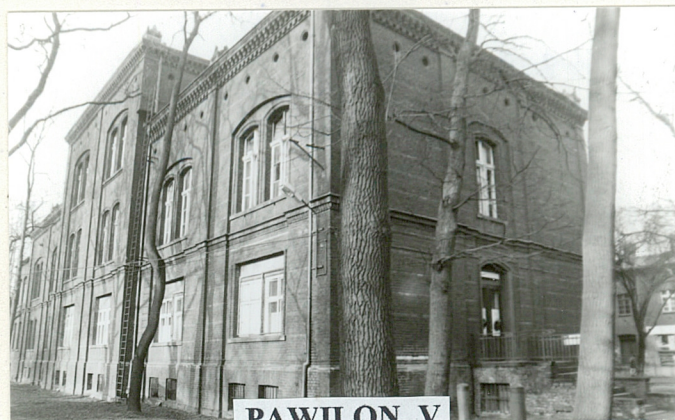
2. Czas powstania

pawilon V - 1866 rok
budynek pogotowia 1893 rok

3. Miejscowość

CHORZÓW

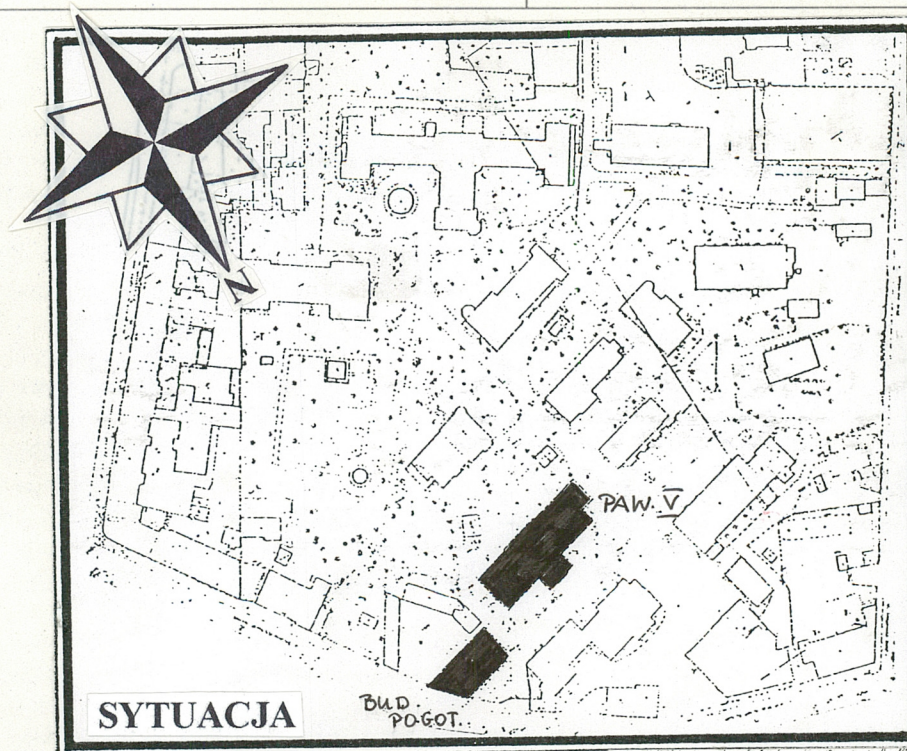
11. Zdjęcie rzut przekrój sytuacja orientacja



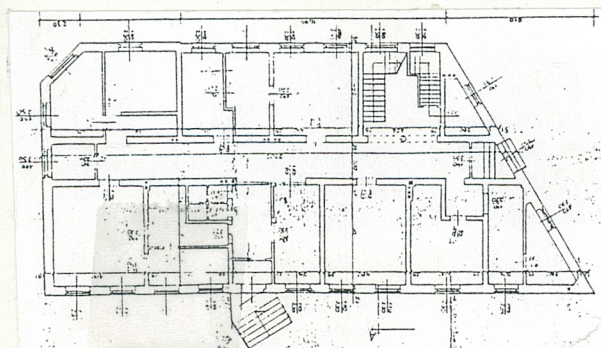
PAWILON V



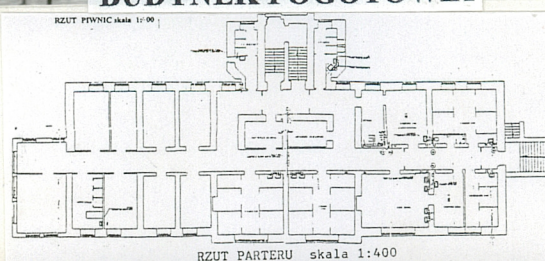
BUDYNEK POGOTOWIA



SYTUACJA



RZUT PARTERU skala 1:400



RZUT PARTERU skala 1:400



ORIENTACJA

4. Adres

Chorzów
ulica Strzelców Bytomskich 11

nr hipoteczny KW

nr działki 3738/164

5. Przynależność administracyjna

województwo katowickie

gmina miasto Chorzów

pow. miejski CHORZÓW

6. Poprzednie nazwy miejscowości

Königshütte

7. Przynależność administracyjna

przed 1 VI 1975

województwo katowickie

powiat miasto wydzielone

8. Właściciel i jego adres

Gmina Miejska Chorzów

9. Użytkownik i jego adres

Wydział Zdrowia
Urzędu Miasta w Chorzowie

10. Rejestr zabytków

Nr A/1357/85

data 10 czerwca 1985 roku

12. Autorzy, historia obiektu, określenie stylu

Zespół szpitala Miejskiego imienia doktora Andrzeja Mieleckiego w Chorzowie, na terenie którego znajduje się **pawilon V**, wybudowany został przez Niemiecką Spółkę Bracką z Tarnowskich Gór - *Knappschafts Lazarett*, która istniała w Królewskiej Hucie. Teren szpitala znajduje się w pewnym oddaleniu od Rynku (w kierunku południowo zachodnim), w pobliżu głównej drogi prowadzącej do centrum.

Słownik Geograficzny Królestwa Polskiego wspomina o istnieniu niewielkiego szpitala brackiego od 1810 roku (następnie adaptowanego na szkołę). Przytacza się również datę 1840 jako rok budowy kolejnego szpitala na sto osób (przy Richterstrasse - na terenie dzisiejszego zespołu zabudowań dyrekcji Huty Kościuszko, w 1966 roku przeniesiono ten szpital do Nowych Hajduk).

Teren pod budowę szpitala wyznaczono w kierunku południowo-zachodnim od Rynku (szpital brackie powstawały na obrzeżach ówczesnych miast), w pobliżu głównej drogi prowadzącej do centrum miasta.

Zabudowa zaczęła powstawać od wschodniej części dzisiejszego zespołu. Jako pierwszy, w roku 1866, powstał **Pawilon V** - obecnie **Oddział Ginekologii**, **dawna Klinika Kobiecej (FrauenKlinik)** - wzniesiony w stylu z elementami neorenesansowymi (autor projektu nie jest znany). Dojście do budynku prowadziło od ulicy Lazarettstrasse (obecnie Strzelców Bytomskich). Prawdopodobnie już wtedy budynek otaczała zielen wysoka. Ówczesną klinikę prowadził Wilhelm Wagner (1848-1900), który w 1877 roku osiedlił się wraz z rodziną w Królewskiej Hucie, gdzie objął stanowisko ordynatora szpitala. Po jego śmierci ufundowano mu pomnik (przez jakiś czas znajdował się na terenie Szpitala Brackiego).

W następnej kolejności zabudowa kształtowała się centralnej części obecnego zespołu. W latach 1873, 1875 i 1890 wzniesiono trzy baraki dla chorych - do dnia dzisiejszego zachowały się jedynie dwa z nich - **Pawilon III** i **Pawilon II**. W roku 1883 powstał również obecny budynek dyrekcji.

Następnie zespół zaczął rozbudowywać się w kierunku południowym - w 1886 roku wzniesiono **budynek pralni** i w kierunku wschodni - w roku 1893 wzniesiono **budynek administracyjny (obecnie pogotowie ratunkowe)**. W 1897 roku dokupiono część terenu i wybudowano **budynek mieszkalny dla lekarzy** wraz ze stajniami w pewnym oddaleniu w kierunku północno-zachodnim. W roku 1893 powstał **barak pełniący funkcję oddziału zakaźnego** (przebudowany w 1916 roku - obecnie oddział położniczo-ginekologiczny).

13. Opis (sytuacja, materiał i konstrukcja, rzut, bryła, elewacje, wnętrze, wyposażenie, instalacje)

BUDYNEK POGOTOWIA

Sytuacja - budynek zlokalizowany na terenie zespołu Szpitala - obiekt wolno stojący, usytuowany w zachodniej części zespołu przy ulicy Strzelców Bytomskich 11. Od południa sąsiaduje z parterową zabudową garaży i budynków gospodarczych, tworząc z nimi od strony ulicy Strzelców Bytomskich zamknięty dziedziniec z wjazdem od wschodu. Przy portierni pogotowia, w sąsiedztwie obiektu, od strony szpitala znajdują się: budynek portierni z budynkiem administracyjno-mieszkalnym (od północy), pawilon nr V (od zachodu). Wejście od strony wewnętrznego podwórza pogotowia (strona południowo-wschodnia) oraz od wschodu (czyli od ulicy Strzelców Bytomskich)

Konstrukcja - budynek wzniesiony w technologii tradycyjnej; ściany zewnętrzne i wewnętrzne z cegły pełnej. Brak danych na temat fundamentów

Stropy, sklepienia - nad piwnicami - sklepienia odcinkowe na dźwigarach stalowych; pozostałe stropy - drewniane, w korytarzu na parterze wsparte na stalowej kolumnie

Dach - dach wielospadowy, na konstrukcji drewnianej, płatwiowo-krokwiowej, kryty papą

Podłogi - ceramiczne (plaster miodu) i lastriko

Schody - schody zewnętrzne - współczesne, betonowe; schody wewnętrzne - zachowane, zabiegowe, drewniane, na stalowym ruszcie, ze stalową, zdobioną balustradą

Stolarka drzwiowa - drzwi zewnętrzne - drzwi wejściowe wymienione, aluminiowe, zakończone prosto; od strony dziedzińca pogotowia wejście poprzedzone siedmioma betonowymi stopniami, z metalową barierką i zadaszeniem z blachy, na ruszcie stalowym

Stolarka okienna - w większości zachowana - drewniana, osadzona w gładkich, wielodzielna, trójpoziomowa, dwudzielna; okna zakończone łukiem odcinkowym; stolarka rzeźbiona. Trzy okna w elewacji północno-wschodniej większe, dwupoziomowe, trójdzielne; okna strychowe usytuowane w osiach okien dolnych, niewielkich rozmiarów, prostokątne, występujące parami, jednodelne (niektóre zablendowane); okna piwniczne zakończone prosto

Rzut - budynek posadowiony na rzucie zbliżonym do prostokąta, zniekształcony od południowego wschodu poprowadzeniem ściany pod kątem ostrym (dostosowanym do przebiegu ulicy)

Bryła - zwarta; budynek trójkondygnacyjny, z nieużytkowym poddaszem, całkowicie podpiwniczony

Elewacje - obecnie otylkowane, proste, pozbawione detalu, z rytmem okien umieszczonych w osiach. Cokół otylkowany, z oknami piwnicznymi, oddzielony od parteru niewielkim gzymsem

Elewacja północno-zachodnia - dziesięcioosiowa

Elewacja południowo-zachodnia - trzyosiowa

Elewacja południowo-wschodnia - siedmioosiowa

Elewacja północno-wschodnia - trzyosiowa

Wnętrze - przekształcone, współczesne; zachowane - stalowa kolumna, schody z barierką. Układ wnętrza dwutraktowy

Instalacje - wodno-kanalizacyjna, elektryczna, centralnego ogrzewania, telefoniczna

MAGAZYN

Sytuacja - budynek wolno stojący, usytuowany w północnej części zespołu szpitalnego

Konstrukcja - obiekt wzniesiony w technologii tradycyjnej

Stropy, sklepienia - nad piwnicą - stropy Kleina, oparte na stalowych belkach; nad parterem - stropy płaskie, drewniane

Dach - budynek przykryty wysokim, dwuspadowym dachem o konstrukcji drewnianej, płatwiowo-krokwio-słupowej, kryty dachówką karpiołką układaną w koronkę

Podłogi - w piwnicy - wylewka betonowa; na parterze - terakota, płytki ceramiczne na wylewce betonowej oraz podłogi drewniane

Schody - schody zewnętrzne - przed budynkiem i do piwnicy - jednobiegowe, betonowe

Stolarka drzwiowa - drzwi zewnętrzne - zachowane, drewniane, obite blachą, jednoskrzydłowe, częściowo przeszklone, z nadświetlem, zakończone prosto, ze stalową kratą; drzwi wewnętrzne - zachowane, drewniane, pełne, jednoskrzydłowe, zakończone prosto

Stolarka okienna - zachowana drewniana stolarka okienna. Występuje parę rodzajów okien, wszystkie okna wielodzielne, kwadratowe, dwupoziomowe i dwudzielne oraz węższe, jednodelne, trójpoziomowe

Rzut - budynek wzniesiony na rzucie prostokąta (dłuższa oś północ-południe), wejście od strony wschodniej

Bryła - zwarta; budynek podpiwniczony, z wysokim, nieużytkowym poddaszem

Elewacje - budynek zachował elewacje w prawie niezmienionej formie - elewacje ceglane, z ceglanym wystrojem i ceglanym cokolem

Wnętrze - brak zabytkowego wyposażenia

Instalacje - wodno-kanalizacyjna, elektryczna, ogrzewania, telefoniczna

- Ciąg dalszy punktu 12 - historia obiektu - na załączniku nr 1 -

- Ciąg dalszy punktu 13 - opis obiektu - na załączniku nr 1 -

<p>14. Kubatura</p> <p>pawilon V 15150 m³ budynek pogotowia 4232 m³</p>	<p>15. Powierzchnia użytkowa</p> <p>pawilon V powierzchnia zabudowy 800 m² budynek pogotowia powierzchnia zabudowy 368 m²</p>	<p>16. Przeznaczenie pierwotne</p> <p>pawilon V - klinika kobieca (Frauenklinik) budynek pogotowia - budynek administracyjny</p>	<p>17. Użytkowanie obecne</p> <p>pawilon V - budynek szpitalny pogotowie ratunkowe</p>
<p>18. Prace budowlane i konserwatorskie, ich przebieg i dokumentacja</p> <p>W obiektach prowadzone były bieżące remonty zachowawcze</p>		<p>19. Stan zachowania (fundamenty, ściany zewnętrzne, ściany wewnętrzne, sklepienia, stropy, konstrukcje dachowe, pokrycie dachu, wyposażenie i instalacje)</p> <p>Pawilon V</p> <ul style="list-style-type: none"> Fundamenty - brak danych Ściany zewnętrzne i wewnętrzne - brak stan dobry Sklepienia i stropy - stan dobry Konstrukcje dachowe - stan dobry Wyposażenie i instalacje - stan dobry <p>Budynek Pogotowia Ratunkowego - stan techniczny dobry</p> <hr/> <p>20. Najpilniejsze postulaty konserwatorskie</p> <p>Pawilon V</p> <ul style="list-style-type: none"> Przeprowadzenie remontu elewacji - czyszczenie cegły, korekty i konserwacja detalu, wykonanie nowych drzwi wejściowych według zachowanych wzorów, zlikwidowanie między innymi wyjść ewakuacyjnych w elewacji tylnej Uporządkowanie otoczenia obiektu - zieleni, nawierzchni; wprowadzenie małej architektury harmonizującej z zabytkowym charakterem obiektu Uporządkowanie stolarki okiennej i drzwiowej - zachowanie resztek oryginalnej stolarki, wymiana wtórnych okien na stolarkę zachowującą rysunek i kształt oryginalny Uporządkowanie otoczenia <p>Budynek Pogotowia Ratunkowego:</p> <ul style="list-style-type: none"> Przebudowa dysharmonizujących wejść do budynku - szczególnie dotyczy to wejścia od strony dziedzińca pogotowia z agresywnym, współczesnym zadaszeniem Przebudowa przybudówki i pawilonów garażowych od strony dziedzińca pogotowia Uporządkowanie otoczenia W przypadku remontu elewacji - zaakcentowanie dawnego wystroju 	

21. Akta archiwalne (rodzaj akt, numery i miejsce przechowywania)

- Akta budowlane w Archiwum Miasta Chorzowa (zbiór nie uporządkowany)
- Akta budowlane w Dziale technicznym Szpitala Miejskiego im. doktora Andrzeja Mieleckiego
- Studium historyczno-konserwatorskie zabudowań Szpitala Miejskiego im. doktora Mieleckiego w Chorzowie, Pracownia Projektowa POZYTYW, Katowice 1997

22. Bibliografia

- M. Galuszka, Chorzów wczoraj - Königshütte gestern, Gliwice 1996
- J. Kantyka, Chorzów. Zarys historii miasta, Katowice 1977
- Szpital im. dr A. Mieleckiego, folder
- R. Szopa, Zabytki Chorzowa [w:] Wspólny Chorzów, Chorzów 1997

23. Źródła ikonograficzne i fotografia (rodzaj, miejsce przechowywania, sygnatury)

24. Uwagi różne

25. Opracował

tekst	mgr inż. arch. Ryszarda Rajnich-Walawender	wrzesień 1998 roku
plany, rysunki	mgr inż. arch. Ryszarda Rajnich-Walawender	wrzesień 1998 roku
zdjęcia, fotografie	mgr inż. arch. Hanna Wiak-Marzec	
miejsca przechowywania negatywów	zbiory prywatne	

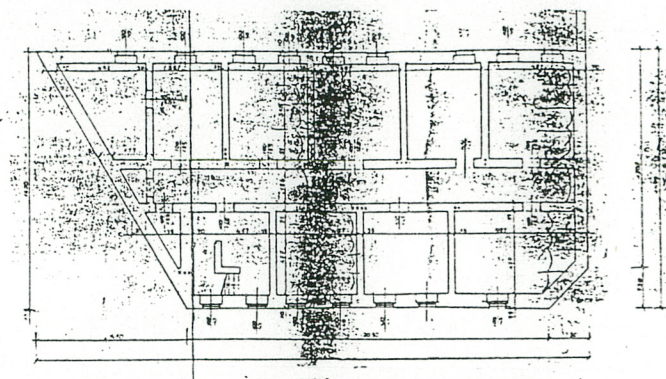
Karta po wypełnieniu podlega ochronie na podstawie przepisu prawa autorskiego.

26. Adnotacje o inspekcjach, informacje o zmianach (daty, imiona i nazwiska wypełniających)

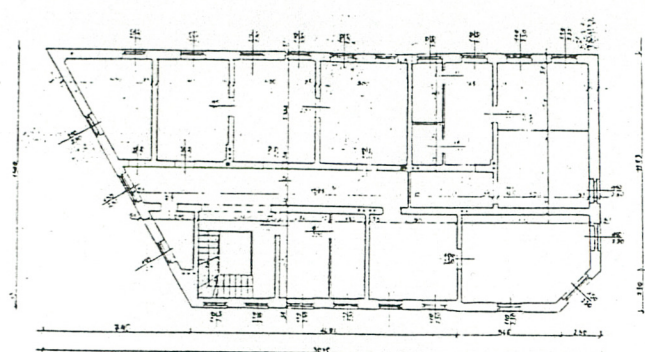
27. Załączniki

wkładki 5 szt

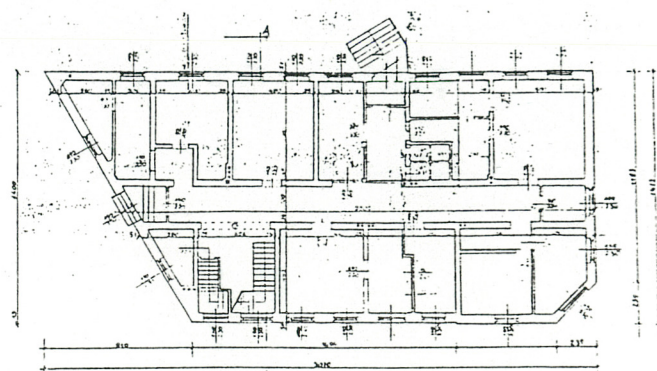
1. Miejscowość CHORZÓW	2. Obiekt (nazwa jak w karcie) BUDYNEK POGOTOWIA	3. Zawartość wkładki (nazwa obiektu lub materiału uzupełniającego) INWENTARYZACJA I DOKUMENTACJA ARCHIWALNA
---------------------------	---	--



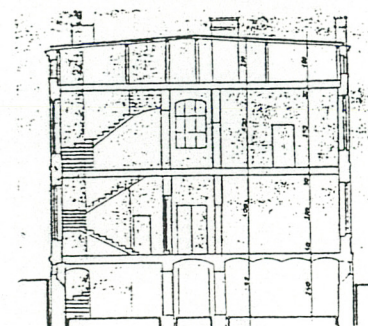
RZUT PIWNIC skala 1:400



RZUT PIĘTRA skala 1:400



RZUT PARTERU skala 1:400

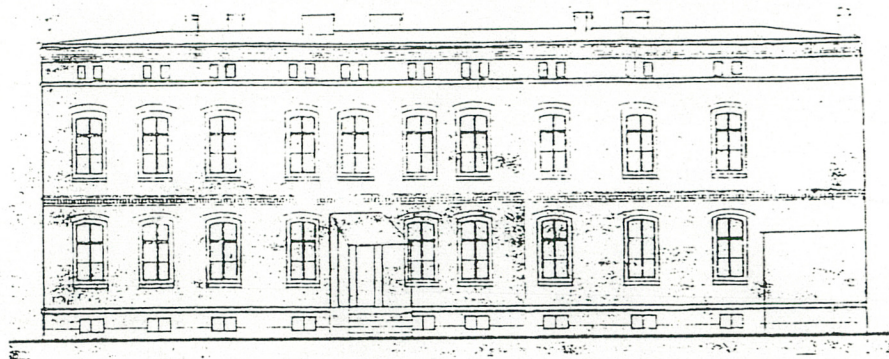


PRZEKRÓJ skala 1:400

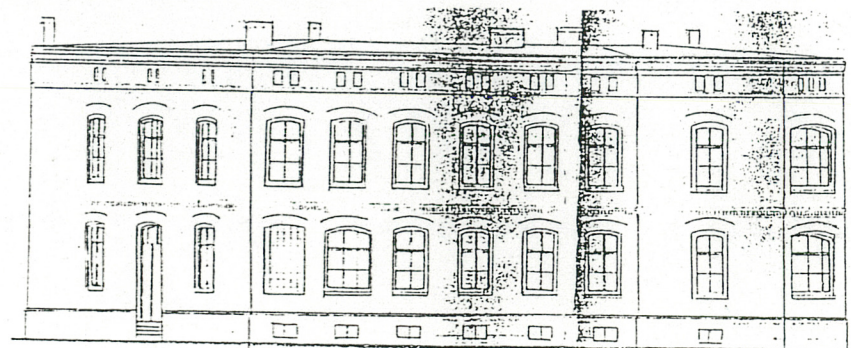
Wkładkę założył: mgr inż arch. RYSZARDA RAJNICH-WALAWENDER
(imię, nazwisko, data)

WRZESIEŃ 1998 r.

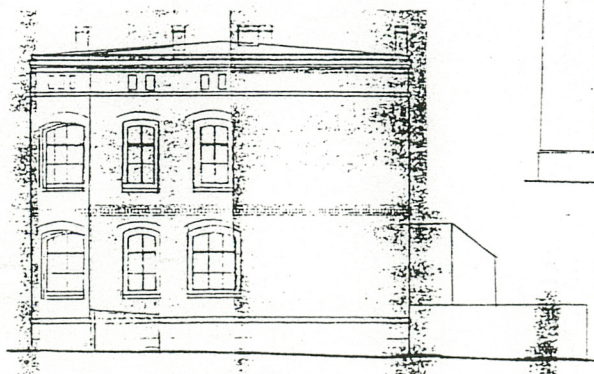
Miejsce przechowywania negatywów: ZBIORY PRYWATNE



ELEWACJA ZACHODNIA

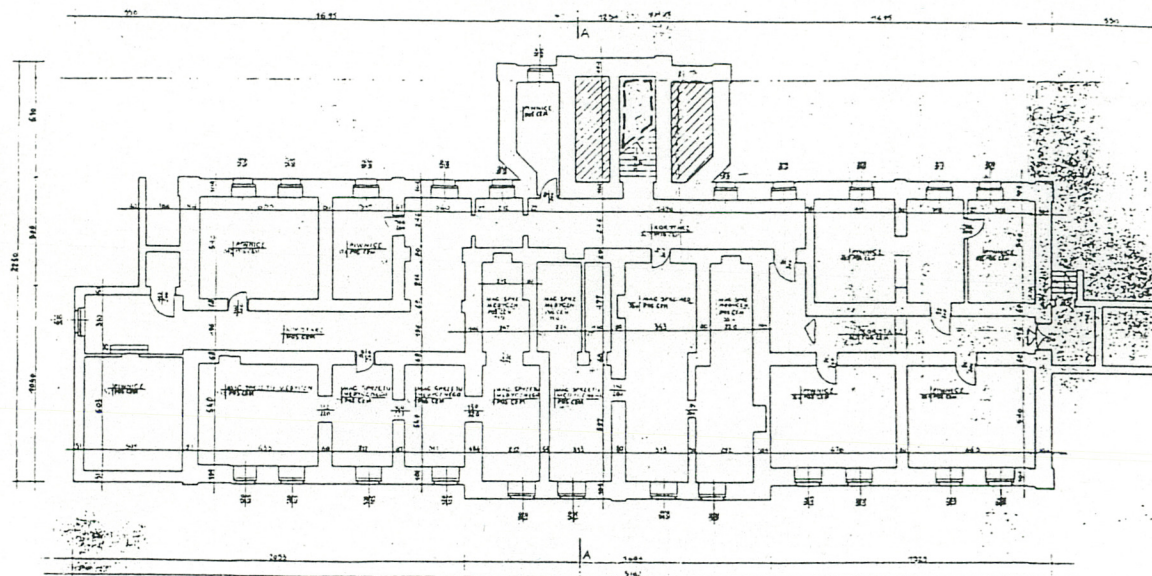


ELEWACJA WSCHODNIA

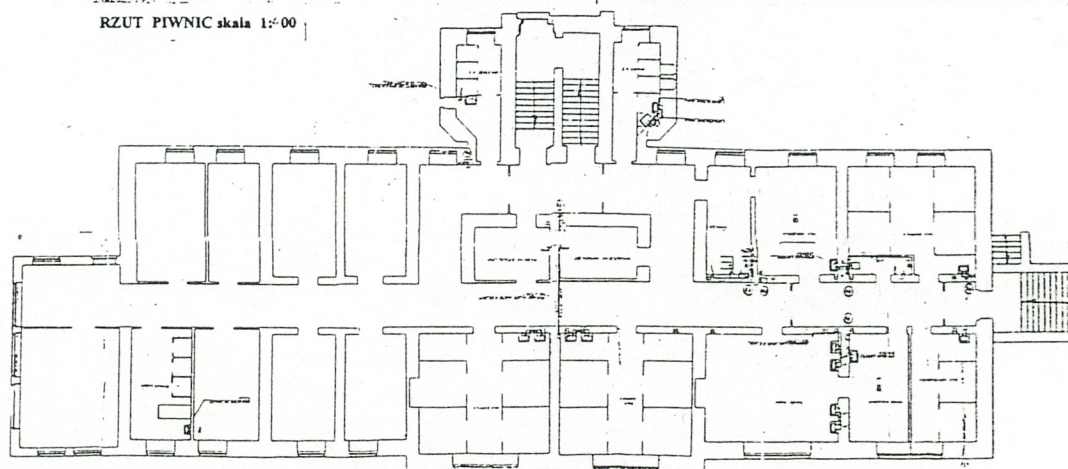


ELEWACJA PÓLNOČNA

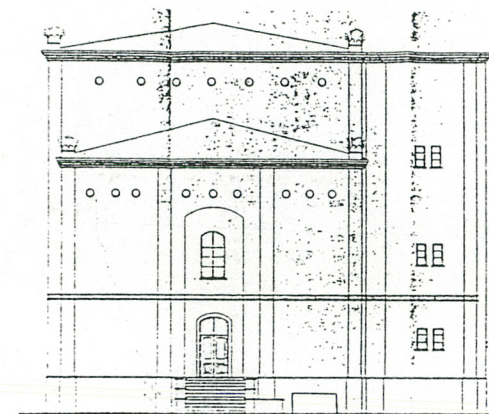
1. Miejscowość	2. Obiekt (nazwa jak w karcie)	3. Zawartość wkładki (nazwa obiektu lub materiału uzupełniającego)
CHORZÓW	PAWILON V	INWENTARYZACJA I DOKUMENTACJA ARCHIWALNA



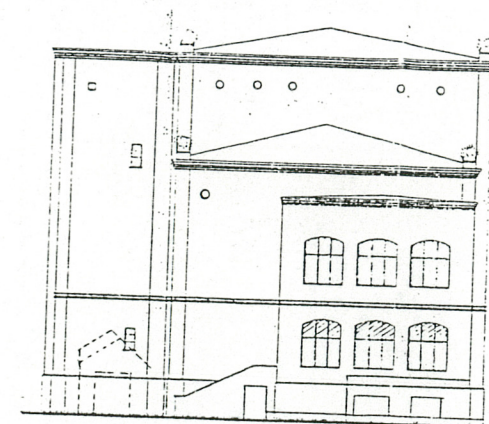
RZUT PIWNIC skala 1:400



RZUT PARTERU skala 1:400



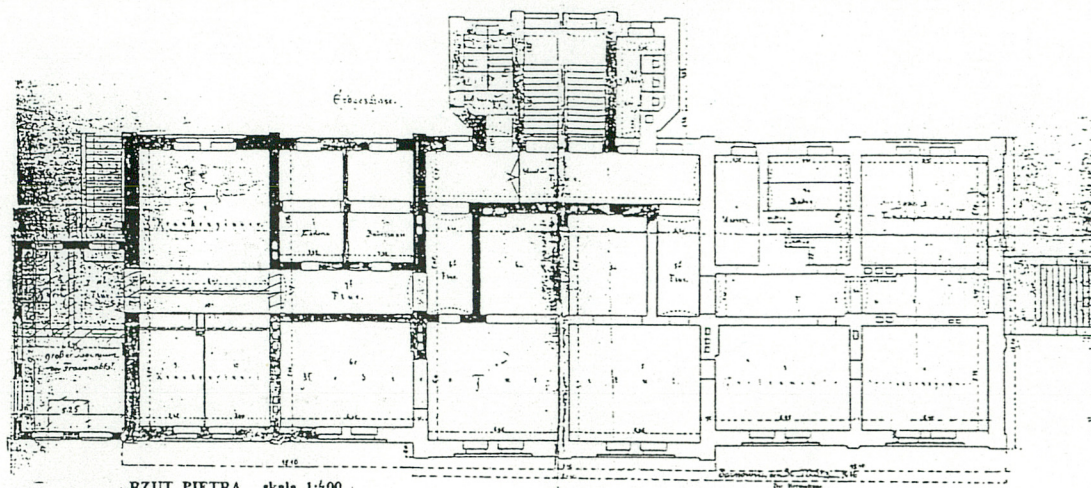
ELEWACJA ZACHODNIA skala 1:400



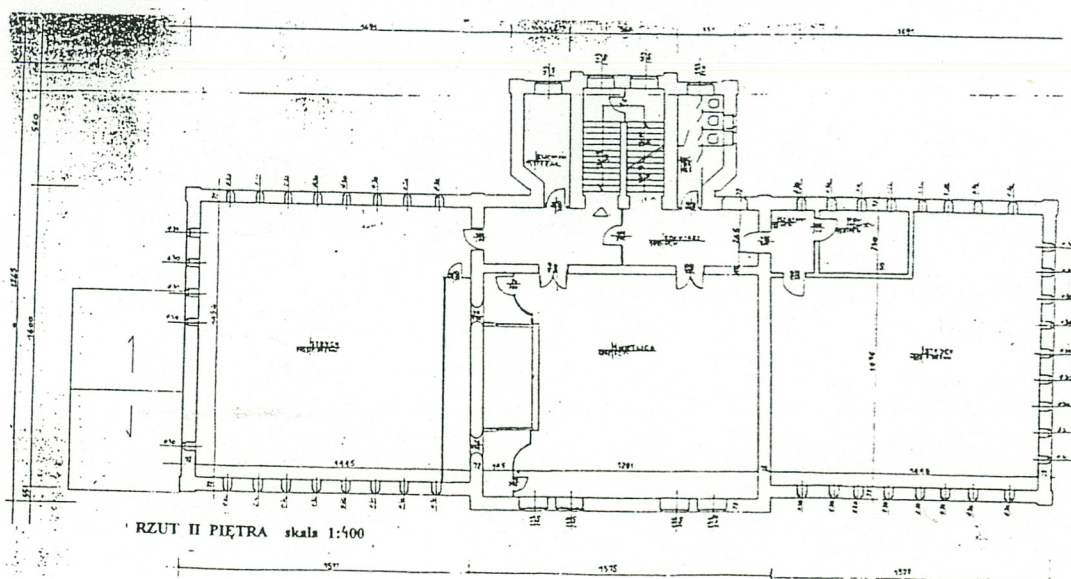
ELEWACJA WSCHODNIA skala 1:400

Wkładkę założył: mgr inż. arch. RYSZARDA RAJNICH-WALAWENDER WRZESIEŃ 1998 r.
(Imię, nazwisko, data)

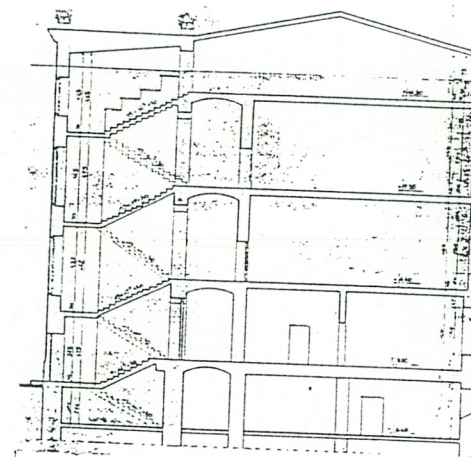
Miejsce przechowywania negatywów: ZBIORY PRYWATNE



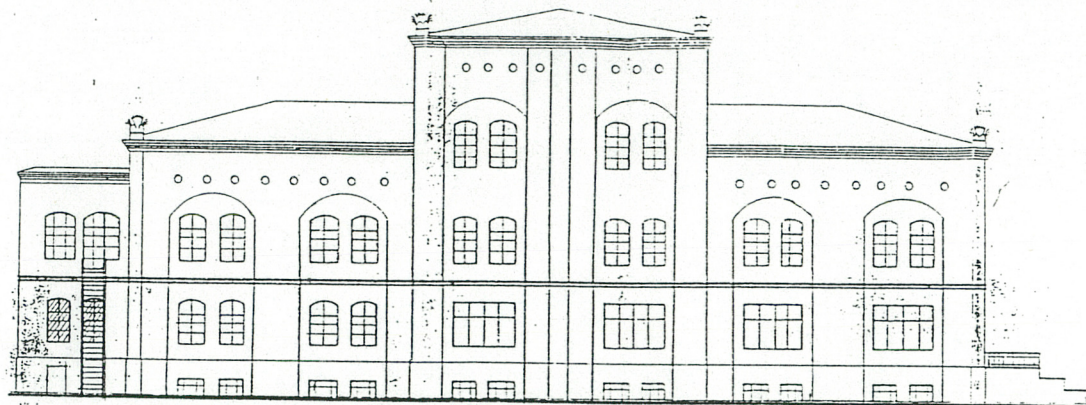
RZUT PIĘTRA skala 1:400



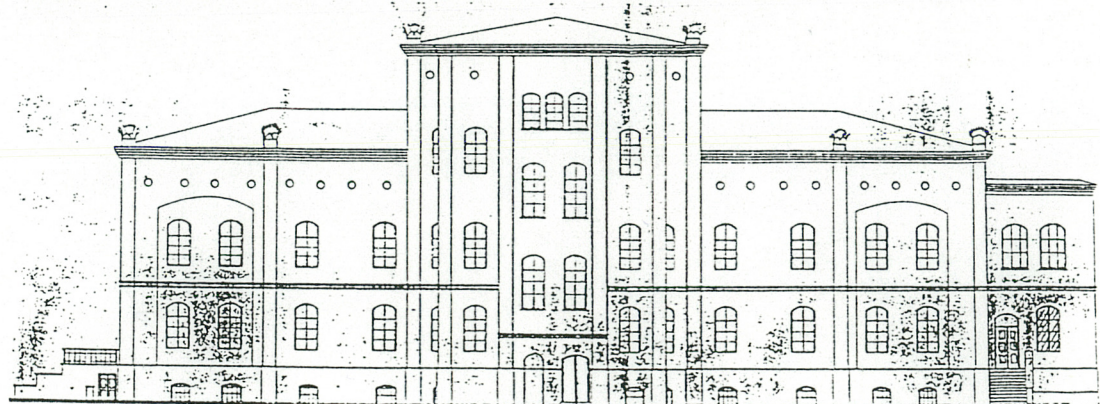
RZUT II PIĘTRA skala 1:400



PRZEKRÓJ skala 1:400



ELEWACJA POŁUDNIOWA skala 1:400



ELEWACJA PÓŁNOCNA skala 1:400

1. Miejscowość

CHORZÓW

2. Obiekt (nazwa jak w karcie)

PAWILON V

3. Zawartość wkładki (nazwa obiektu lub materiału uzupełniającego)

DOKUMENTACJA ZDJĘCIOWA I ARCHIWALNA



ELEWACJA POŁUDNIOWA



DEKORACJA ARCHITEKTONICZNA



WIDOK OD ZACHODU



WEJŚCIE OD PÓŁNOCY

Wkładkę założył: mgr inż. arch. RYSZARDA RAJNICH-WALAWENDER WRZESIEŃ 1998 r.
(Imię, nazwisko, data)

Miejsce przechowywania negatywów: ZBIORY PRYWATNE

1. Miejscowość

CHORZÓW

2. Obiekt (nazwa jak w karcie)

BUDYNEK POGOTOWIA

3. Zawartość wkładki (nazwa obiektu lub materiału uzupełniającego)

DOKUMENTACJA ZDJĘCIOWA



ELEWACJA ZACHODNIA



ELEWACJA ZACHODNIA



NAROŻNIK PÓŁNOCNO-ZACHODNI

Wkładkę założył: mgr inż. arch. RYSZARDA RAJNICH-WALAWEK WRZESIEŃ 1998 r.
(imię, nazwisko, data)

Miejsce przechowywania negatywów: ZBIORY PRYWATNE

1. <i>Miejscowość</i> CHORZÓW ulica Strzelców Bytomskich 11	2. <i>Obiekt</i> ZESPÓŁ SZPITALA IM. DOKTORA ANDRZEJA MIEŁĘCKIEGO PAWILON V (STARE POŁOŻNICTWO) I BUDYNEK POGOTOWIA RATUNKOWEGO	3. <i>Zawartość wkładki</i> Ciąg dalszy punktu 12 - historia obiektu Ciąg dalszy punktu 13 - opis obiektu
--	---	---

Ciąg dalszy punktu 12 - historia obiektu

Najstarsza zachowana mapa z 1902 roku przedstawia granice rozciągające się od północnego wschodu za budynkiem dyrekcji - graniczy z dość dużą ogrodzoną działką, na której znajduje się budynek mieszkalny dla lekarzy wraz z e stajniami - w pobliżu ulicy LazarettStrasse; pozostałą część działki zajmował sad i ogród. Od południowego zachodu granica przebiegała w niedalekiej odległości od baraków dla chorych, od północnego wschodu linia graniczna przebiegała dość nieregularnie, wcinając się w głąb działki, od zachodu granica przebiegała równolegle do bocznych elewacji baraków.

Od północy zespół kończył się dwoma budynkami i pralni oraz obiektem, który stał na miejscu dzisiejszej kuchni i budynku administracyjnego, od wschodu działka dochodziła do ulicy. Wejście na teren zespołu pokrywało się z obecnym, przy wejściu niewielka portiernia. Osobną, wydzieloną i ogrodzoną działkę, stanowił nieco oddalony teren z budynkiem, mieszczącym oddział zakaźny (obecnie Pawilon IV), oraz budynkiem dezynfekcji. Ogrodzenie dochodziło do budynku kostnicy (nieistniejącego), poza ogrodzonym terenem głównej części zespołu, od strony południowo-wschodniej, znajdował się dom noclegowy.

Kolejne mapy z lat 1904 i 1906 przedstawiają teren szpitala o granicach zbliżonych do stanu z 1902 roku. Teren zespołu uległ powiększeniu: w kierunku południowo-zachodnim, gdzie w latach 1903-1905 powstał największy obiekt - Pawilon I, w kierunku północno-zachodnim, gdzie powstały korty tenisowe oraz w kierunku północnym, gdzie wybudowano kotłownię z wieżą ciśnień. W tym czasie powstał również budynek gospodarczy (obecnie kuchnia), budynek bramny (obecnie portiernia) oraz zakład kąpielowy (obecnie Pawilon VI - RTG). Ponadto w zachodnim narożniku znajdował się również dość duży budynek.

Na terenie szpitala znajdowała się zieleń wysoka - pozostałości terenu leśnego, na którym powstał zespół. Nie istniała jeszcze wtedy kompozycja układu, istniały zagospodarowane tereny przy budynkach mieszkalnych (ogrody, sady).

Kolejna mapa z 1916 roku świadczy o dalszym powiększeniu terenu od strony południowo-zachodniej (za Pawilonem I). Wcześniej wydzielone działki uległy wciągnięciu w teren szpitala, tj. teren noclegowni, szpitala zakaźnego oraz budynku mieszkalnego dla lekarzy. W 1915 roku powstał obecny Pawilon II, a w pobliżu pralni zaznaczono na mapie obiekt przeznaczony do przechowywania lodu (częściowo umieszczony w ziemi).

Być może już wtedy istniał tor saneczkowy. Na północny zachód od budynku dyrekcji zaczęto również planowo zagospodarowywać otoczenie budynków oraz wprowadzać zieleń wysoką, eliminując pozostałości terenu leśnego.

Rozplanowanie terenu, według mapy z 1940 roku, nie uległo znacznej zmianie, przybyło jedynie parę niewielkich obiektów, np. budynek obecnych magazynów, usytuowany przy pralni i garaże przy kotłowni.

Ogólnie obiekty na terenie zespołu można podzielić na następujące grupy:**1. Obiekty powstałe do 1903 roku - bez wyraźnych cech stylowych, autorzy nie znani:**

- Pawilon V
- Budynek administracyjno-mieszkalny
- Pawilon VI
- Pawilon III
- Budynek pralni
- Budynek dyrekcji
- Pawilon IV wraz z budynkiem gospodarczym
- Poradnia przyszpitalna oraz budynek dawnych stajni
- Budynek pogotowia ratunkowego
- Prosektorium wraz z budynkiem gospodarczym

2. Obiekty powstałe w latach 1903-1906 - w stylu secesyjnym - autorstwa berlińskiego architekta Arnolda Hartmanna:

- Pawilon I
- Pawilon II
- Budynek kuchni
- Pawilon VI
- Kotłownia z wieżą ciśnień
- Budynek portierni

3. Obiekty powstałe pomiędzy 1916 i 1940 rokiem - bez wyraźnych cech stylowych, autorzy nie znani:

- Budynek magazynu
- Garaże przy kotłowni
- Lodownia
- Budynek gospodarczy

4. Obiekty powstałe po 1940 roku - bez wyraźnych cech stylowych - autorzy nie znani:

- Budynek szpitalny z lat siedemdziesiątych (przy Pawilonie I)
- Stacja trafo
- Garaże przy pogotowiu
- Budynki gospodarcze
- Obiekty tymczasowe (gospodarcze, kioski, garaże)

Pawilon V pozostał w prawie niezmienionej formie. W 1916 roku dobudowano od strony zachodniej segment, ponadto wymieniono częściowo stolarkę okienną i drzwiową oraz zmieniono wystrój wnętrza. W budynku mieściła się pierwotnie klinika dla kobiet, położnictwo, a przez pewien czas szkoła dla pielęgniarek.

Budynek Pogotowia został wybudowany jako ceglany, z ceglany detalem architektonicznym na elewacjach (gzymsy międzykondygnacyjne, odcinkowe nadproża nad oknami) - obecnie wystrój elewacji został mocno przekształcony - elewacje zostały otynkowane, pozbawione detalu.

PAWILON V

Lokalizacja - budynek usytuowany na terenie zespołu szpitala im. Dr A. Mielęckiego w Chorzowie (w kierunku południowo-zachodnim od Rynku). Budynek wolno stojący, usytuowany we wschodniej części zespołu, w niedalekiej odległości od wejścia głównego. Od północy sąsiaduje z budynkiem administracji i kuchnią, w kierunku północno-zachodnim znajduje się pralnia, od południowego zachodu sąsiaduje z budynkiem geriatry oraz budynkiem dyrekcji budynkiem tymczasowym. Od wschodu znajduje się teren pogotowia i stacja trafo. Od południa budynek otoczony jest wysoką zielenią, niewielka ilość drzew znajduje się również od północy i wschodu; wzdłuż elewacji frontowej przebiega aleja, dawniej wyłożona brukiem i kamieniem, obecnie wyasfaltowana.

Konstrukcja - budynek wzniesiony w technologii tradycyjnej - ściany zewnętrzne i wewnętrzne z cegły pełnej; brak danych dotyczących fundamentów

Stropy - piwnice - ceramiczne, sklepienie odcinkowe, oparte na belkach stalowych; pozostałe - sklepienie odcinkowe w formie osłego grzbietu oraz stropy płaskie (ceramiczne ?)

Wieżba dachowa - drewniana, płatwiowo-krokwiova

Dach - wielospadowy, o niewielkim nachyleniu połaci; bryła główna nakryta dachem czterospadowym, pokrytym dachówką ceramiczną, zakończonym wydatnym, profilowanym, ceglany gzymsem wieńczącym, wspartym na konsolkach

Posadzki - przy wejściu - drobna kostka ceramiczna; parter - wylewka wykończona płytkami ceramicznymi; powyżej - podłoga drewniana wyłożona PCV

Schody - schody zewnętrzne - schody do Przychodni Ortopedycznej - od strony zachodniej - kamienne, ujęte w ceglany murki; w przybudówce północno-wschodniej - betonowe; w elewacji tylnej - tymczasowe schody ewakuacyjne, stalowe, drabiniaste; schody wewnętrzne - dwubiegowe, powrotne, betonowe, wykończone lastriko i płytkami ceramicznymi, z drewnianą poręczą; klatka schodowa usytuowana centralnie w wysuniętym ryzalicie frontowym

Stolarka drzwiowa - drzwi zewnętrzne - drzwi w elewacji frontowej - dwoje współczesnych, stalowych drzwi, zakończonych łukiem, poprzedzonych jednym stopniem; drzwi do przybudówki od północnego wschodu - współczesne, dwuskrzydłowe, zakończone łukiem, opierzone drewnianymi listwami; drzwi do przychodni od strony południowo-zachodniej - drewniane, pełne, z nadświetlem, dwuskrzydłowe, płycinowe, zakończone łukiem; drzwi wewnętrzne - częściowo przerobione na współczesne (np. aluminiowe, przeszklone); na piętrze zachowana stolarka drzwiowa - drzwi pełne, drewniane, płycinowe, jedno- i dwuskrzydłowe

1. <i>Miejscowość</i> CHORZÓW ulica Strzelców Bytomskich 11	2. <i>Obiekt</i> ZESPÓŁ SZPITALA IM. DOKTORA ANDRZEJA MIEŁĘCKIEGO PAWILON V (STARE POŁOŻNICTWO) I BUDYNEK POGOTOWIA RATIUNKOWEGO	3. <i>Zawartość wkładki</i> Ciąg dalszy punktu 13 - opis obiektu
---	--	---

Stołarka okienna - częściowo zachowana oryginalna (na piętrze w elewacji frontowej i tylnej sześć okien) - okna dwudzielne, czteropoziomowe, zakończone łukiem, z bogato rzeźbioną stolarką; okna ujęte w ozdobne ceglane opaski. Większość okien została wymieniona, nie odtworzono jednak rysunku okien (w miejsce łukowych wstawiono proste). Ponadto w elewacjach występują okna wymienione w poprzednim okresie - duże, czterodzielne, trójpociomowe, zakończone łukiem, obecnie wymienione na niższe (dobudówka) oraz wąskie, prostokątne okna drewniane, wielodzielne. Dawny rytm okien w elewacjach został zakłócony

Rzut, bryła - budynek dwukondygnacyjny, w ryzalitach frontowym i tylnym (od północy i południa) trójkondygnacyjny, podpiwniczony; posadowiony na rzucie zbliżonym do prostokąta. Bryła budynku zwarta (oś główna w kierunku wschód-zachód). Obiekt o prawie symetrycznym układzie, w elewacjach bocznych niewielkie obniżenie bryły, przykryte osobnymi dachami

Elewacje - ceglane, z poziomymi pasami cegły glazurowanej, w elewacjach frontowej i bocznych o lizenowo-gzymsowym podziale kompozycyjnym. Budynek posadowiony na ceglanym cokole, z oknami piwnicznymi. Posiada znacznie wysunięty ryzalit frontowy, usytuowany pod kątem prostym do głównej bryły budynku (przy styku narożniki wewnętrzne nieco ścięte) oraz niewielki ryzalit tylny. Ponadto od strony północno-wschodniej przylega przybudówka. W elewacjach bocznych bryła budynku się obniża.

Z dekoracji na elewacjach występują - ceglane gzymsy międzykondygnacyjne, dekoracyjne, ceglany, wydatny gzyms wieńczący (górna część gzymsu wsparta jest na konsolkach). W górnych częściach elewacji wprowadzono okulusy. Okna poszczególnych kondygnacji we wspólnych osiach, część okien ujęta we wspólne ceglane obramienia zakończone łukiem. Ceglane lizeny zakończone występującymi ponad dach kamiennymi sterczynami z motywem palmy i esownic.

Elewacja frontowa (północna) - szesnastoosiowa, w osiach piątej-jedenastej - ryzalit frontowy, w soiach szóstej i siódmej w parterze - wejście do budynku; elewacja symetryczna, dobudówka w osiach piętnastej i szesnastej

Elewacja boczna (wschodnia) - trójosiowa, analogiczna do zachodniej, z obniżeniem bryły w 3/4 szerokości elewacji; w bocznej elewacji ryzalitu frontowego widoczny ślad po rozebranej niewielkiej przybudówce

Elewacja boczna (zachodnia) - dwuosiowa, analogiczna do wschodniej

Elewacja tylna (południowa) - analogiczna do frontowej, z niższym trójkondygnacyjnym ryzalitem, symetryczna (przełamaniem symetrii od strony północno-wschodniej jest przybudówka)

Wnętrze - układ wnętrz dwutraktowy; z dawnego wystroju wnętrz zachowało się niewiele elementów - ogólne rozplanowanie, stropy w piwnicach oraz stropy zakończone łukiem w wyższych kondygnacjach, drewniana stolarka, zachowane elementy wystroju w klatce schodowej (przewijający się motyw meandrów przy poręczach - element występujący również na elewacjach) oraz analogiczne, jak przy gzymsie wieńczącym, konsolki - element dekoracyjny przy klatkach schodowych. Ponadto zachowały się drewniane ławki.

Instalacje - wodno-kanalizacyjna, elektryczna, centralnego ogrzewania, telefoniczna, odgromowa