

OŚRODEK DOKUMENTACJI
ZABYTEKÓW w WARSZAWIE

KARTA EWIDENCYJNA ZABYTEKÓW
ARCHITEKTURY I BUDOWNICTWA

A B C D E F G H I J K L Ł M N O P R S T U V W X Y Z

Nr

ŚLĄSKIE

766

1. Obiekt

PAWILON III, PAWILON VII, BUDYNEK DYREKCJI
ZESPÓŁ SZPITALA MIEJSKIEGO IM. DOKTORA ANDRZEJA MIEŁĘCKIEGO

2. Czas powstania

pawilon III - 1873 rok
pawilon VII - 1875 rok
dyrekcja - 1883 rok

3. Miejscowość

CHORZÓW

4. Adres

Chorzów
ulica Strzelców Bytomskich 11

nr hipoteczny KW [REDACTED]
nr działki 3738/164

5. Przynależność administracyjna

województwo katowickie
gmina miasto Chorzów
pow. miejski Chorzów
6. Poprzednie nazwy miejscowości

Königshütte

7. Przynależność administracyjna
przed 1 VI 1975

województwo katowickie
powiat miasto wydzielone

8. Właściciel i jego adres

Gmina Miejska Chorzów

9. Użytkownik i jego adres

Wydział Zdrowia
Urzędu Miasta w Chorzowie

10. Rejestr zabytków

Nr A/1357/85
data 10 czerwca 1985 roku

11. Zdjęcie rzut przekrój sytuacja orientacja



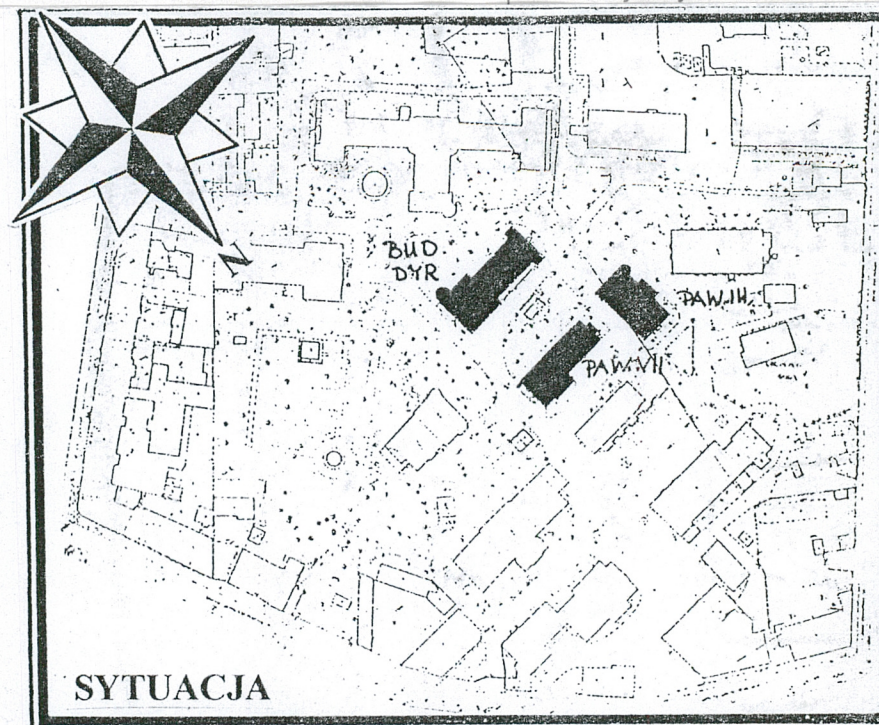
PAWILON III



BUDYNEK DYREKCJI



PAWILON VII



SYTUACJA



ORIENTACJA

12. Autorzy, historia obiektu, określenie stylu

Zespół szpitala Miejskiego imienia doktora Andrzeja Mieleckiego w Chorzowie, na terenie którego znajdują się **pawilon III, pawilon VII i budynek dyrekcji**, wybudowany został przez Niemiecką Spółkę Bracką z Tarnowskich Gór - *Knappschafts Lazarett*, która istniała w Królewskiej Hucie. Teren szpitala znajduje się w pewnym oddaleniu od Rynku (w kierunku południowo zachodnim), w pobliżu głównej drogi prowadzącej do centrum.

Słownik Geograficzny Królestwa Polskiego wspomina o istnieniu niewielkiego szpitala brackiego od 1810 roku (następnie adaptowanego na szkołę). Przytacza się również datę 1840 jako rok budowy kolejnego szpitala na sto osób (przy Richterstrasse - na terenie dzisiejszego zespołu zabudowań dyrekcji Huty Kościuszko, w 1966 roku przeniesiono ten szpital do Nowych Hajduk).

Teren pod budowę szpitala wyznaczono w kierunku południowo-zachodnim od Rynku (szpitale brackie powstawały na obrzeżach ówczesnych miast), w pobliżu głównej drogi prowadzącej do centrum miasta.

Zabudowa zaczęła powstawać od wschodniej części dzisiejszego zespołu. Jako pierwszy, w roku 1866, powstał **Pawilon V** - obecnie Oddział Ginekologii, dawna Klinika Kobiecej (FrauenKlinik). Dojście do budynku prowadziło od ulicy Lazarettstrasse (obecnie Strzelców Bytomskich). Prawdopodobnie już wtedy budynek otaczała zieleni wysoka. Ówczesną klinikę prowadził Wilhelm Wagner (1848-1900), który w 1877 roku osiedlił się wraz z rodziną w Królewskiej Hucie, gdzie objął stanowisko ordynatora szpitala. Po jego śmierci ufundowano mu pomnik (przez jakiś czas znajdował się na terenie Szpitala Brackiego).

W następnej kolejności zabudowa kształtowała się centralnej części obecnego zespołu. W latach **1873, 1875 i 1890** wzniesiono trzy baraki dla chorych - do dnia dzisiejszego zachowały się jedynie dwa z nich - **Pawilon III (Oddział Urologii) i Pawilon VII (Oddział Geriatrii)**. W roku 1883 powstał również obecny **budynek dyrekcji**. Budynki wzniesiono w stylu o cechach historyzmu (budynek dyrekcji z elementami neorenesansowymi). Brak danych na temat autorów projektów..

Następnie zespół zaczął rozbudowywać się w kierunku południowym - w 1886 roku wzniesiono **budynek pralni** i w kierunku wschodni - w roku 1893 wzniesiono budynek administracyjny (obecnie pogotowie ratunkowe). W 1897 roku dokupiono część terenu i wybudowano **budynek mieszkalny dla lekarzy** wraz ze stajniami w pewnym oddaleniu w kierunku północno-zachodnim. W roku 1893 powstał **barak pełniący funkcję oddziału zakaźnego** (przebudowany w 1916 roku - obecnie oddział położniczo-ginekologiczny).

13. Opis (sytuacja, materiał i konstrukcja, rzut, bryła, elewacje, wnętrza, wyposażenie, instalacje)

PAWILON III

Sytuacja - budynek zlokalizowany na terenie zespołu Szpitala - obiekt wolno stojący, usytuowany w centralnej części zespołu przy głównej alei.

Konstrukcja - budynek wzniesiony w technologii tradycyjnej; ściany zewnętrzne i wewnętrzne z cegły pełnej, niełakowana na temat fundamentów

Stropy, sklepienia - nad piwnicami - stropy ceramiczne Kleina na dźwigarach stalowych; na wyższych kondygnacjach - stropy płaskie, ceramiczne; w klatce schodowej - odcinkowe

Wieżba dachowa - drewniana, krokwiowo-płatwiowa

Dach - dach dwuspadowy, o niewielkim kącie nachylenia; nad parterową dobudówką - daszek wielospadowy. Dachy kryte papą

Posadzki - w sieni i na podestach - zachowane płytki ceramiczne; w salach - PCV; w toalecie - współczesna ceramika; w piwnicach - wylewka

Schody - schody zewnętrzne - od zachodu - jednobiegowe, murowane, tynkowane, z pełną murowaną, otynkowaną balustradą; od północy - do głównego wejścia - jeden granitowy stopień; schody wewnętrzne - główne - trójbiegowe na konstrukcji stalowej, spoczniki drewniane, obłożone linoleum, balustrada kuta; schody na parter oraz do piwnicy - jednobiegowe, granitowe; w części zachodniej budynku - schody dwubiegowe, wylwane, ze stalową balustradą

Stołarka drzwiowa - drzwi zewnętrzne - drzwi frontowe - drewniane, prostokątne, dwuskrzydłowe z nadświetlem zamkniętym lukiem odcinkowym, górna część skrzydeł drzwiowych przeszklona, ozdobiona kutą kratą, dolna pełna część płycinowa, na osi drzwi ozdobny pilaster z głowicą koryncką, drzwi na zawiasach czopowych; drzwi wewnętrzne - zachowana częściowo stolarka drewniana, prostokątna, o konstrukcji ramowo-płycinowej, pełne, drewniane, na zawiasach czopowych; część drzwi współczesnych, aluminiowych

Stołarka okienna - drewniana, konstrukcji skrzynkowej, otwory zamknięte lukiem odcinkowym, dwudzielne, trójpoziomowe, w elewacjach szczytowych trójdzielne i trójpoziomowe; w piwnicy - okna stalowe, krosnowe, dwudzielne, jednopoziomowe, w jednym oknie zachowana oryginalna kratka

Rzut - budynek zestawiony z trzech różnej szerokości prostokątów, zestawionych osiowo, tworzących po bokach ryzality; od strony południowo-wschodniej trójbocznie zamknięta dobudówka

Bryła - zwarta; budynek dwukondygnacyjny, całkowicie podpiwniczony

Elewacje - ceglane, proste, artykułowane pasami gzymsów międzykondygnacyjnych z cegły profilowanej, na poziomie drugiej kondygnacji artykulacja pionowa pasami ceglanych lizen; pod oknami ozdobne płyciny

Elewacja frontowa (północna) - dziesięcioosiowa (3 + 6 + 1)

Elewacja zachodnia - trzyosiowa

Elewacja wschodnia - czteroosiowa w parterze, jednoosiowa na piętrze

Elewacja południowa - dwunastoosiowa w parterze (1 + 6 + 2 + 3), dziesięcioosiowa na piętrze

Wnętrze - dwutraktowe z korytarzem międzytraktowym; do wnętrza prowadzą dwa wejścia na poziom parteru od strony północnej i zachodniej

Instalacje - wodno-kanalizacyjna, elektryczna, centralnego ogrzewania, telefoniczna

- Ciąg dalszy punktu 12 - historia obiektu - na załączniku nr 1 -
- Ciąg dalszy punktu 13 - opis obiektu - na załączniku nr 1 -

<p>14. Kubatura</p> <p>pawilon III 8152 m³ pawilon VII 3351 m³ budynek dyrekcji 4585 m³</p>	<p>15. Powierzchnia użytkowa</p> <p>pawilon III powierzchnia zabudowy 600 m² pawilon VIII powierzchnia zabudowy 388 m² budynek dyrekcji powierzchnia zabudowy 472 m²</p>	<p>16. Przeznaczenie pierwotne</p> <p>pawilon III - barak dla chorych pawilon VII - barak dla chorych budynek dyrekcji - budynek mieszkalny i administracyjny</p>	<p>17. Użytkowanie obecne</p> <p>pawilon III - Oddział Urologii pawilon VII - Oddział Geriatrii budynek dyrekcji</p>
<p>18. Prace budowlane i konserwatorskie, ich przebieg i dokumentacja</p> <p>W obiektach prowadzone były bieżące remonty zachowawcze</p>		<p>19. Stan zachowania (fundamenty, ściany zewnętrzne, ściany wewnętrzne, sklepienia, stropy, konstrukcje dachowe, pokrycie dachu, wyposażenie i instalacje)</p> <ul style="list-style-type: none"> Pawilon III - stan techniczny dobry (nieznaczne zawilgocenia przyziemia, nieszczelne pokrycie dachowe, zniszczone elewacje, ubytki cegieł, stan stolarki średni) Pawilon VII - stan techniczny dobry Budynek dyrekcji - stan techniczny dość dobry (zawilgocone przyziemie, nieszczelne pokrycie dachowe, ubytki cegieł, ubytki dekoracji, zniszczona stolarka piwnic, uszkodzona ceramiczna nawierzchnia tarasów) <p>20. Najpilniejsze postulaty konserwatorskie</p> <p>Pawilon III</p> <ul style="list-style-type: none"> Osuszenie przyziemia budynku, zabezpieczenie przed wpływem wilgoci Renowacja i modernizacja wnętrza Przywrócenie stolarki okiennej w miejsce luksferów Oczyszczenie z farby olejnej i konserwacja drzwi wejściowych Renowacja stolarki okiennej i elewacji Naprawa pokrycia dachowego <p>Pawilon VII</p> <ul style="list-style-type: none"> Uporządkowanie elewacji (strefy wejściowe, przyłącza, zadaszenia, przemalowania, reklamy) <p>Budynek dyrekcji:</p> <ul style="list-style-type: none"> Osuszenie przyziemia budynku, zabezpieczenie przed wpływem wilgoci Renowacja elewacji Uporządkowanie stolarki okien piwnicznych Oczyszczenie z farby olejnej i konserwacja drzwi wejściowych Remont nawierzchni tarasów Modernizacja wnętrza Uporządkowanie otoczenia 	

21. Akta archiwalne (rodzaj akt, numery i miejsce przechowywania)

- Akta budowlane w Archiwum Miasta Chorzowa (zbiór nie uporządkowany)
- Akta budowlane w Dziale technicznym Szpitala Miejskiego im. doktora Andrzeja Mieleckiego
- Studium historyczno-konserwatorskie zabudowań Szpitala Miejskiego im. doktora Mieleckiego w Chorzowie, Pracownia Projektowa POZYTYW, Katowice 1997

22. Bibliografia

- M. Galuszka, Chorzów wczoraj - Königshütte gestern, Gliwice 1996
- J. Kantyka, Chorzów. Zarys historii miasta, Katowice 1977
- Szpital im. dr A. Mieleckiego, folder
- R. Szopa, Zabytki Chorzowa [w:] Wspólny Chorzów, Chorzów 1997

23. Źródła ikonograficzne i fotografia (rodzaj, miejsce przechowywania, sygnatury)

24. Uwagi różne

25. Opracował

tekst	mgr inż. arch. Ryszarda Rajnich-Walawender	wrzesień 1998 roku
plany, rysunki	mgr inż. arch. Ryszarda Rajnich-Walawender	wrzesień 1998 roku
zdjęcia, fotografie	mgr inż. arch. Hanna Wiak-Marzec	
miejsca przechowywania negatywów	zbiory prywatne	

Karta po wypełnieniu podlega ochronie na podstawie przepisu prawa autorskiego.

26. Adnotacje o inspekcjach, informacje o zmianach (daty, imiona i nazwiska wypełniających)

27. Załączniki

wkładki

1. <i>Miejscowość</i> CHORZÓW ulica Strzelców Bytomskich 11	2. <i>Obiekt</i> ZESPÓŁ SZPITALA IM. DOKTORA ANDRZEJA MIEŁĘCKIEGO PAWILON III, PAWILON VII, BUDYNEK DYREKCJI	3. <i>Zawartość wkładki</i> Ciąg dalszy punktu 12 - historia obiektu Ciąg dalszy punktu 13 - opis obiektu
---------------------------------------------------------------------------------	----------------------------------------------------------------------------------------------------------------------------------	-----------------------------------------------------------------------------------------------------------------

Ciąg dalszy punktu 12 - historia obiektu

Najstarsza zachowana mapa z 1902 roku przedstawia granice rozciągające się od północnego wschodu za budynkiem dyrekcji - graniczy z dość dużą ogrodzoną działką, na której znajduje się budynek mieszkalny dla lekarzy wraz z e stajniami - w pobliżu ulicy LazarettStrasse; pozostałą część działki zajmował sad i ogród. Od południowego zachodu granica przebiegała w niedalekiej odległości od baraków dla chorych, od północnego wschodu linia graniczna przebiegała dość nieregularnie, wcinając się w głąb działki, od zachodu granica przebiegała równolegle do bocznych elewacji baraków.

Od północy zespół kończył się dwoma budynkami i pralni oraz obiektem, który stał na miejscu dzisiejszej kuchni i budynku administracyjnego, od wschodu działka dochodziła do ulicy. Wejście na teren zespołu pokrywało się z obecnym, przy wejściu niewielka portiernia. Osobną, wydzieloną i ogrodzoną działkę, stanowił nieco oddalony teren z budynkiem, mieszczącym oddział zakaźny (obecnie Pawilon IV), oraz budynkiem dezynfekcji. Ogrodzenie dochodziło do budynku kostnicy (nieistniejącego), poza ogrodzonym terenem głównej części zespołu, od strony południowo-wschodniej, znajdował się dom noclegowy.

Kolejne mapy z lat 1904 i 1906 przedstawiają teren szpitala o granicach zbliżonych do stanu z 1902 roku. Teren zespołu uległ powiększeniu: w kierunku południowo-zachodnim, gdzie w latach 1903-1905 powstał największy obiekt - Pawilon I, w kierunku północno-zachodnim, gdzie powstały korty tenisowe oraz w kierunku północnym, gdzie wybudowano kotłownię z wieżą ciśnień. W tym czasie powstał również budynek gospodarczy (obecnie kuchnia), budynek bramny (obecnie portiernia) oraz zakład kąpielowy (obecnie Pawilon VI - RTG). Ponadto w zachodnim narożniku znajdował się również dość duży budynek.

Na terenie szpitala znajdowała się zieleń wysoka - pozostałości terenu leśnego, na którym powstał zespół. Nie istniała jeszcze wtedy kompozycja układu, istniały zagospodarowane tereny przy budynkach mieszkalnych (ogrody, sady).

Kolejna mapa z 1916 roku świadczy o dalszym powiększeniu terenu od strony południowo-zachodniej (za Pawilonem I). Wcześniej wydzielone działki uległy wciągnięciu w teren szpitala, tj. teren noclegowni, szpitala zakaźnego oraz budynku mieszkalnego dla lekarzy. W 1915 roku powstał obecny Pawilon II, a w pobliżu pralni zaznaczono na mapie obiekt przeznaczony do przechowywania lodu (częściowo umieszczony w ziemi).

Być może już wtedy istniał tor saneczkowy. Na północny zachód od budynku dyrekcji zaczęto również planowo zagospodarowywać otoczenie budynków oraz wprowadzać zieleń wysoką, eliminując pozostałości terenu leśnego.

Rozplanowanie terenu, według mapy z 1940 roku, nie uległo znacznej zmianie, przybyło jedynie parę niewielkich obiektów, np. budynek obecnych magazynów, usytuowany przy pralni i garaże przy kotłowni.

Ogólnie obiekty na terenie zespołu można podzielić na następujące grupy:**1. Obiekty powstałe do 1903 roku - bez wyraźnych cech stylowych, autorzy nie znani:**

- Pawilon V
- Budynek administracyjno-mieszkalny
- Pawilon VI
- Pawilon III
- Budynek pralni
- Budynek dyrekcji
- Pawilon IV wraz z budynkiem gospodarczym
- Poradnia przyszpitalna oraz budynek dawnych stajni
- Budynek pogotowia ratunkowego
- Prosektorium wraz z budynkiem gospodarczym

2. Obiekty powstałe w latach 1903-1906 - w stylu secesyjnym - autorstwa berlińskiego architekta Arnolda Hartmanna:

- Pawilon I
- Pawilon II
- Budynek kuchni
- Pawilon VI
- Kotłownia z wieżą ciśnień
- Budynek portierni

3. Obiekty powstałe pomiędzy 1916 i 1940 rokiem - bez wyraźnych cech stylowych, autorzy nie znani:

- Budynek magazynu
- Garaże przy kotłowni
- Lodownia
- Budynek gospodarczy

4. Obiekty powstałe po 1940 roku - bez wyraźnych cech stylowych - autorzy nie znani:

- Budynek szpitalny z lat siedemdziesiątych (przy Pawilonie I)
- Stacja trafo
- Garaże przy pogotowiu
- Budynki gospodarcze
- Obiekty tymczasowe (gospodarcze, kioski, garaże)

Pawilon VII

Lokalizacja - obiekt usytuowany na terenie szpitala, wolno stojący, zlokalizowany w środkowej części zespołu, w sąsiedztwie obiektów znajdujących się od południa (pawilon III), od południowego wschodu (dyrekcja szpitala), od północnego wschodu (pawilon V) i od zachodu (RTG). Obiekt otoczony zielenią wysoką i niską. Wejście do budynku od wschodu, poprzedzone betonowymi stopniami.

Konstrukcja - budynek wzniesiony w technologii tradycyjnej (ściany zewnętrzne i wewnętrzne z cegły pełnej), posadowiony na wysokim otynkowanym cokole, częściowo kamiennym.

Stropy - nad piwnicą - płaskie; nad parterem - płaskie, drewniane

Wieżba dachowa - drewniana, krokwiowo-płatwiowa

Dach - wielospadowy, o małych kątach nachylenia połaci, kryty papą

Posadzki - piwnice - wylewka betonowa; parter - ceramiczne

Stolarka drzwiowa - drzwi wejściowe na parterze - współczesne, aluminiowe; drzwi wejściowe piwniczne - stalowe i drewniane, współczesne

Stolarka okienna - okna w parterze - prostokątne, duże, trójdzienne, dwupoziomowe oraz węższe, dwudzielne, dwupoziomowe; okna piwniczne - zakończone lukiem, ze stalowymi drzwiczkami lub współczesne, okratowane

Rzut, bryła - obiekt posadowiony na rzucie zbliżonym do kształtu litery L; bryła budynku zwarta, składająca się z dwóch części - wydłużonej głównej oraz ustawionej do niej prostopadłe krótszej, stanowiącej ryzalit w elewacji północnej. Budynek jednokondygnacyjny, całkowicie podpiwniczony, z nieużytkowym, niskim poddaszem.

Elewacje - proste, prawie pozbawione detalu (jedynie prosty gzyms oddzielający piwnice od parteru), otynkowane, z kamiennym cokołem z otynkowanymi płaszczyznami. W elewacji północnej ryzalit przykryty częściowo dachem dwuspadowym, a częściowo jednospadowym

Wnętrze - brak zachowanego zabytkowego wystroju

Instalacje - wodno-kanalizacyjna, elektryczna, centralnego ogrzewania, telefoniczna, odgromowa

1. <i>Miejscowość</i> CHORZÓW ulica Strzelców Bytomskich 11	2. <i>Obiekt</i> ZESPÓŁ SZPITALA IM. DOKTORA ANDRZEJA MIEŁĘCKIEGO PAWILON III, PAWILON VII, BUDYNEK DYREKCJI	3. <i>Zawartość wkładki</i> Ciąg dalszy punktu 13 - opis obiektu
--------------------------------------------------------------------------	----------------------------------------------------------------------------------------------------------------------------------	---------------------------------------------------------------------

Budynek dyrekcji

Lokalizacja - obiekt usytuowany na terenie szpitala, wolno stojący, zlokalizowany w centrum zespołu przy głównej alei, w sąsiedztwie dawnych terenów rekreacyjnych

Konstrukcja - budynek wzniesiony w technologii tradycyjnej - ściany zewnętrzne i wewnętrzne murowane z cegły pełnej (ściany elewacyjne wykonane z cegły licówki, z dekoracją ze sztucznego kamienia), nietynkowany, od strony wschodniej drewniana weranda na ceglanej podmurówce

Stropy, sklepienia - piwnica - sklepienia odcinkowe Kleina, wsparte na belkach stalowych; powyżej - drewniane, płaskie

Więźba dachowa - drewniana, o konstrukcji krokwiowo-płatwiowej

Dach - dachy dwuspadowe, naczółkowe i kombinowane (nad werandą), kryte papą

Posadzki - sień - płytki ceramiczne; hall, parter i piętro - PCV; piwnica - wylewka; taras - płytki ceramiczne

Schody - schody zewnętrzne - na werandę - jednobiegowe, murowane, tynkowane, ze stalową balustradą w części kutą; wejście główne - stopień granitowy; schody wewnętrzne - dwubiegowe, drewniane, z balustradą drewnianą

Stolarka drzwiowa - drzwi zewnętrzne - drzwi do dyrekcji - drewniane, dwuskrzydłowe, prostokątne, z nadświetlem, skrzydło pełne w dolnej części, w górnej zabezpieczone kutą kratą, zawiasy czopowe, na osi ozdobny pilaster; drzwi do biblioteki - drewniane, dwuskrzydłowe, prostokątne, z nadświetlem zamkniętym łukiem odcinkowym, skrzydła drzwiowe w dolnej części pływowe, w górnej przeszklone, z kutą kratą; drzwi do kaplicy - drewniane, dwuskrzydłowe, prostokątne, z nadświetlem, skrzydła pełne, pływowe w dolnej części, w górnej przeszklone z kutą kratą; drzwi wewnętrzne - drewniane, jednoskrzydłowe, prostokątne, pełne, ramowo-pływowe, na zawiasach czopowych; w kaplicy oraz w bibliotece zachowane drzwi z oryginalnymi portalami - drzwi jednoskrzydłowe, drewniane, prostokątne, pełne, ozdobione płycinami z dekoracją snycerską, otwór flankowany parą kolumn niosących belkowanie oraz trójkątny naczółek. Część stolarki współczesna

Stolarka okienna - okna prostokątne, drewniane, konstrukcji skrzynkowej, dwudzielne i trójpoziomowe, jednodzielnne i trójpoziomowe, trójdzielne i trójpoziomowe oraz trójdzielnne i dwupoziomowe; na poddaszu niewielkie prostokątne okienka; w piwnicy okna stalowe, prostokątne, krosnowe, dwudzielne i dwupoziomowe, ze współczesnymi kratami. W części okien zachowana oryginalna stolarka

Rzut, bryła - korpus budynku złożony z dwóch prostokątów o różnej szerokości traktu, tworząc ryzality w elewacji północnej oraz południowej oraz mniejsze ryzality; w narożniku południowo-zachodnim dobudowana pięcioboczna wieżyczka, od strony południowej prostokątny taras. Bryła budynku rozczłonkowana, składająca się z trzech brył - parterowej (z drewnianą werandą), środkowej (półtorakondygnacyjnej) oraz części dwukondygnacyjnej; budynek całkowicie podpiwniczony

Elewacje - ceglane, z dekoracją w cegle (gzymsy) oraz dekoracyjnymi formami neorenesansowymi (gzymsami, opaskami okiennymi, belkowaniem nadokiennym wykonanym w tynku), drewnianą, rzeźbioną werandą oraz kutą kratą w balustradzie przy wejściu

Elewacja północna (frontowa) - czternastoosiowa (1+6+6+1)

Elewacja południowa - dwunastoosiowa (3+7+2)

Elewacja zachodnia - trójosiowa w parterze i pięćosiowa na piętrze

Elewacja wschodnia - sześćosiowa (3+3)

Wnętrze - dwutraktowe, z korytarzem w części niższej, bez korytarza w części wyższej (kaplica); brak wyposażenia

Instalacje - elektryczna, wodno-kanalizacyjna, centralnego ogrzewania, telefoniczna, odgromowa

1. Miejscowość

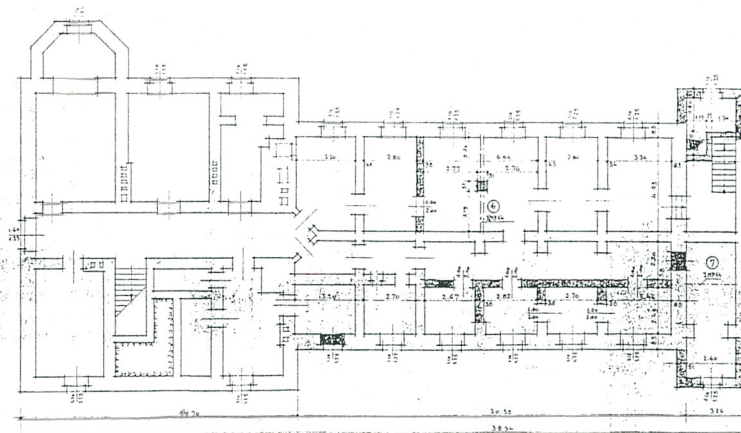
CHORZÓW

2. Obiekt (nazwa jak w karcie)

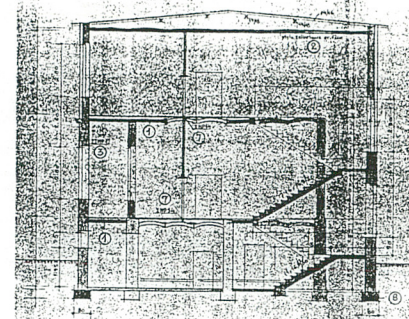
PAWILON III

3. Zawartość wkładki (nazwa obiektu lub materiału uzupełniającego)

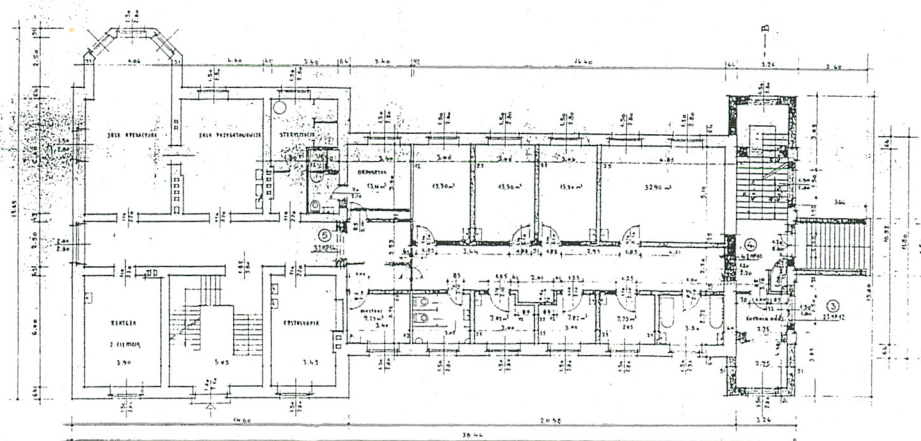
INWENTARYZACJA I DOKUMENTACJA ARCHIWALNA



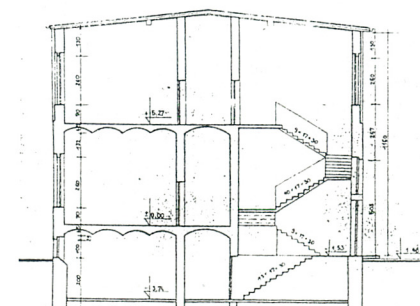
RZUT PIWNIC 1:400



PRZĘKRÓJ A-B 1:400



RZUT PARTERU 1:400



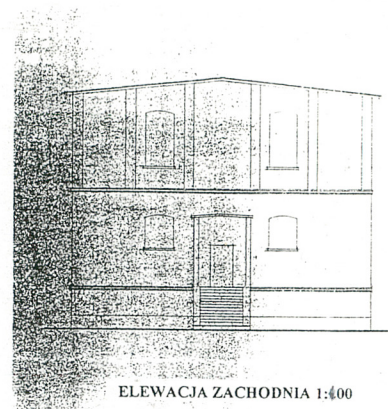
PRZĘKRÓJ A-A 1:400

Wkładkę założył: mgr inż. arch. RYSZARDA RAJNICH-WALAWENDER WRZESIEŃ 1998 r.
(imię, nazwisko, data)

Miejsce przechowywania negatywów: ZBIORY PRYWATNE



ELEWACJA PÓLNOCNA 1:400



ELEWACJA ZACHODNIA 1:400



ELEWACJA POŁUDNIOWA 1:400



ELEWACJA WSCHODNIA 1:400

1. Miejscowość

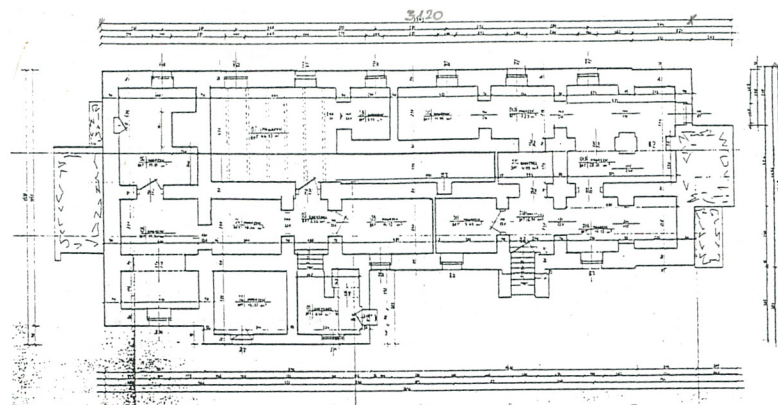
CHORZÓW

2. Obiekt (nazwa jak w karcie)

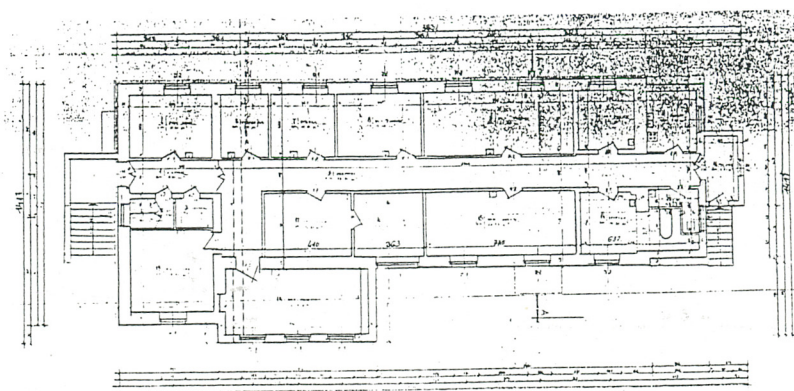
PAWILON VII

3. Zawartość wkładki (nazwa obiektu lub materiału uzupełniającego)

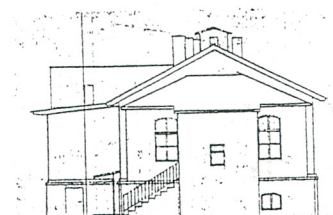
INWENTARYZACJA I DOKUMENTACJA ARCHIWALNA



RZUT PIWNIC skala 1:400



RZUT PARTERU skala 1:400



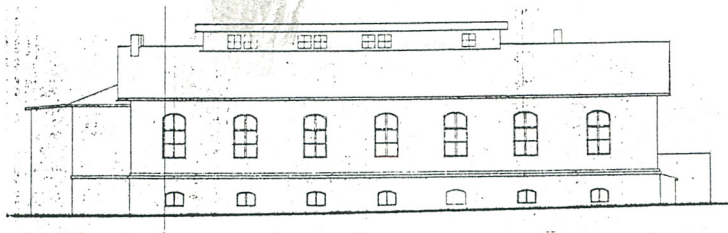
ELEWACJA POŁUDNIOWA skala 1:400



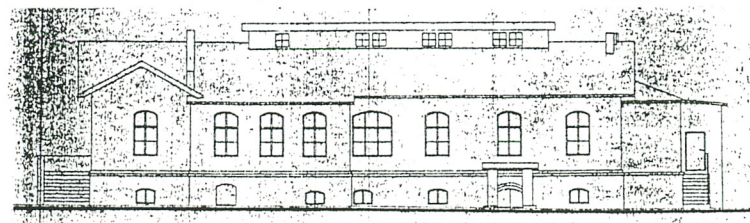
ELEWACJA PÓŁNOCNA skala 1:400

Wkładkę założył: mgr inż. arch. RYSZARDA RAJNICH-WALAWENDER WRZESIEŃ 1998 r.
(imię, nazwisko, data)

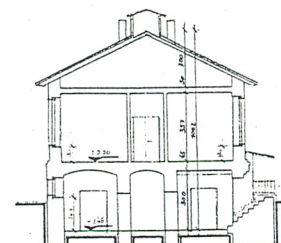
Miejsce przechowywania negatywów: ZBIORY PRYWATNE



ELEWACJA WSCHODNIA skala 1:400

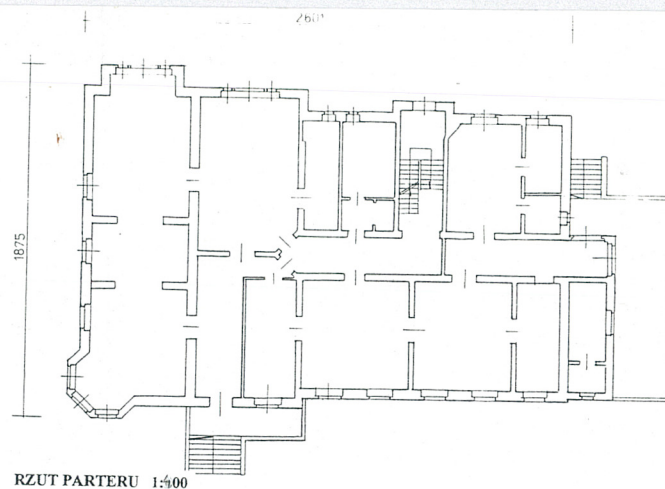


ELEWACJA ZACHODNIA skala 1:400

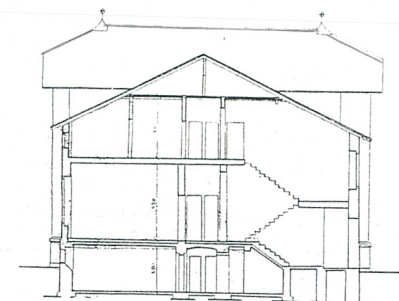


PRZEKRÓJ skala 1:400

1. Miejscowość	2. Obiekt (nazwa jak w karcie)	3. Zawartość wkładki (nazwa obiektu lub materiału uzupełniającego)
CHORZÓW	BUDYNEK DYREKCJI	INWENTARYZACJA I DOKUMENTACJA ARCHIWALNA



RZUT PARTERU 1:400



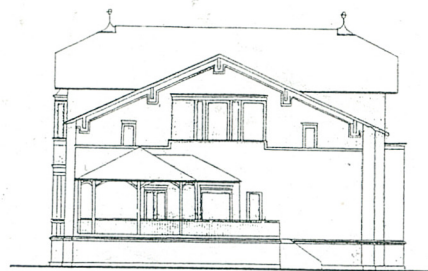
PRZEKRÓJ 1:400



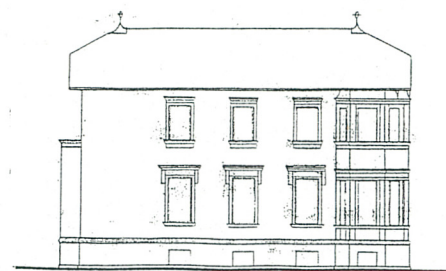
ELEWACJA POŁUDNIOWA 1:400

Wkładkę założył: mgr inż. arch. RYSZARDA RAJNICH-WALAWENDER WRZESIEŃ 1998 r.
(imię, nazwisko, data)

Miejsce przechowywania negatywów: ZBIORY PRYWATNE



ELEWACJA WSCHODNIA 1:400



ELEWACJA ZACHODNIA 1:400



ELEWACJA PÓLNOCNIA 1:400

1. Miejscowość	2. Obiekt (nazwa jak w karcie)	3. Zawartość wkładki (nazwa obiektu lub materiału uzupełniającego)
CHORZÓW	PAWILON VII	DOKUMENTACJA ZDJĘCIOWA I INWENTARYZACYJNA



ELEWACJA POŁUDNIOWA



FRAGMENT ELEWACJI POŁNOCNEJ



ELEWACJA WSCHODNIA



ELEWACJA POŁNOCNA

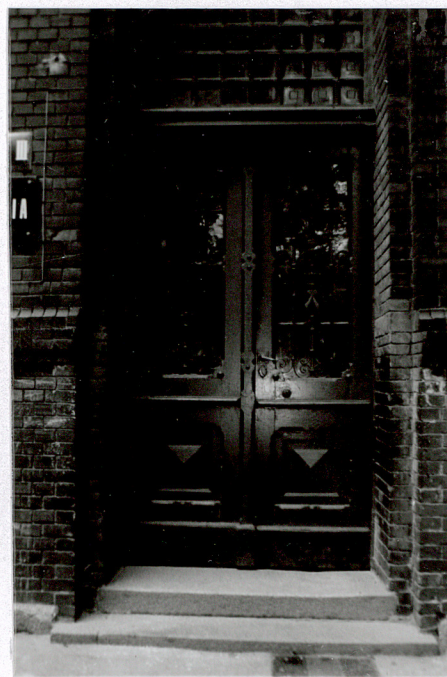
Wkładkę założył: mgr inż. arch. RYSZARDA RAJNICH-WALAWENDER WRZESIEŃ 1998 r.
(Imię, nazwisko, data)

Miejsce przechowywania negatywów: ZBIORY PRYWATNE

1. Miejscowość	2. Obiekt (nazwa jak w karcie)	3. Zawartość wkładki (nazwa obiektu lub materiału uzupełniającego)
CHORZÓW	PAWILON III	DOKUMENTACJA ZDJĘCIOWA I INWENTARYZACYJNA



FRAGMENT ELEWACJI POŁUDNIOWEJ



DRZWI WEJŚCIOWE



KLATKA SCHODOWA



ELEWACJA ZACHODNIA



FRAGMENT POSADZKI

Wkładkę złożył: mgr inż. arch. RYSZARDA RAJNICH-WALAENDER WRZESIEŃ 1998 r.
(imię, nazwisko, data)

Miejsce przechowywania negatywów: ZBIORY PRYWATNE

1. Miejscowość

CHORZÓW

2. Obiekt (nazwa jak w karcie)

BUDYNEK DYREKCJI

3. Zawartość wkładki (nazwa obiektu lub materiału uzupełniającego)

DOKUMENTACJA ZDJĘCIOWA I INWENTARYZACYJNA



WIDOK OD POŁUDNIOWEGO-WSCHODU



WIDOK OD POŁUDNIOWEGO-WSCHODU



FRAGMENT ELEWACJI PÓŁNOCNEJ



ELEWACJA ZACHODNIA



ELEWACJA PÓŁNOCNA



DRZWI DO DYREKCJI

Wkładkę założył: mgr inż. arch. RYSZARDA RAJNICH-WALAWENDER WRZESIEŃ 1998 r.
(imię, nazwisko, data)

Miejsce przechowywania negatywów: ZBIORY PRYWATNE



ELEWACJA WSCHODNIA



WIDOK OD PÓŁNOCY



FRAGMENT BALUSTRADY TARASU



WERANDA - FRAGMENT



WERANDA



PÓŁUDNIOWO-ZACHODNIA DOBUDÓWKA