

OŚRODEK DOKUMENTACJI
ZABYTEKÓW w WARSZAWIE

KARTA EWIDENCYJNA ZABYTEKÓW
ARCHITEKTURY I BUDOWNICTWA

A B C D E F G H I J K L M N O P R S T U V W X Y Z

Nr

ŚLĄSKIE

763

1. Obiekt

51 ZESPÓŁ SZPITALA MIEJSKIEGO IM. DOKTORA ANDRZEJA MIELECKIEGO

2. Czas powstania

lata 1866-1940

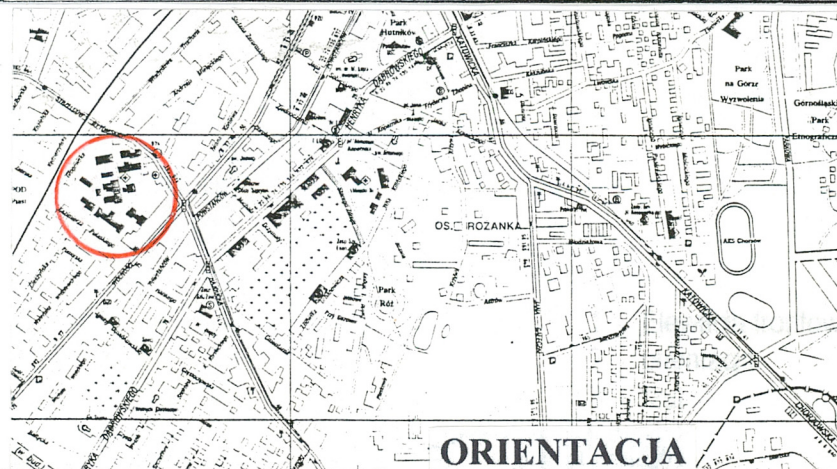
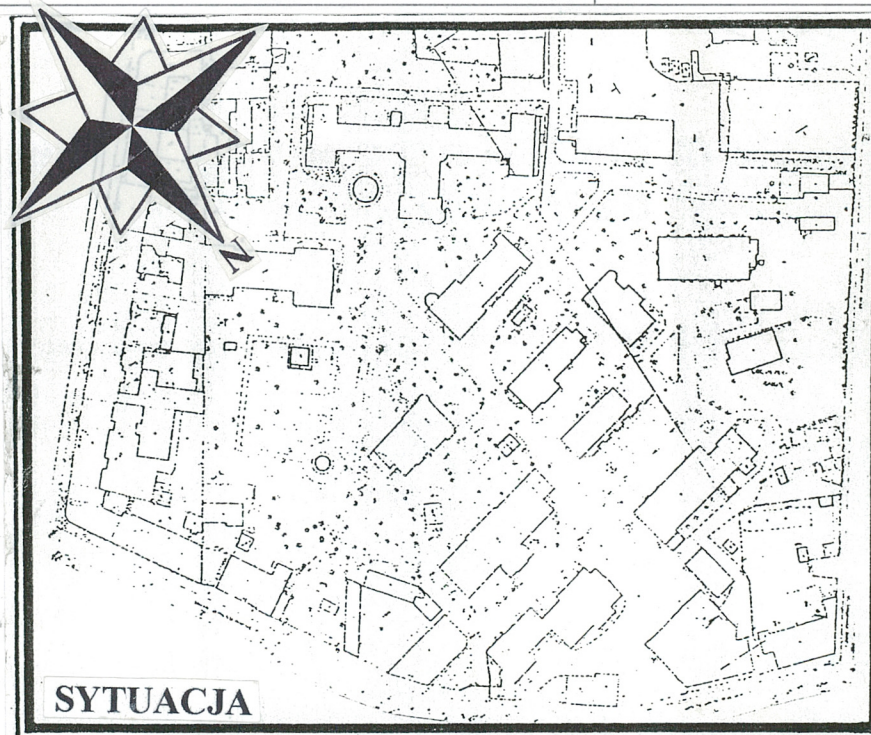
3. Miejscowość

CHORZÓW

11. Zdjęcie rzut przekrój sytuacja orientacja



POMNIK dr A. MIELECKIEGO



4. Adres

Chorzów
ulica Strzelców Bytomskich 11

nr hipoteczny KW

nr działki 3738/164

5. Przynależność administracyjna

województwo katowickie

gmina miasto Chorzów

pow. miepli CHORZÓW

6. Poprzednie nazwy miejscowości

Königshütte

7. Przynależność administracyjna

przed 1 VI 1975

województwo katowickie

powiat miasto wydzielone

8. Właściciel i jego adres

Gmina Miejska Chorzów

9. Użytkownik i jego adres

Wydział Zdrowia
Urzędu Miasta w Chorzowie

10. Rejestr zabytków

Nr A/1357/85

data 10 czerwca 1985 roku

12. Autorzy, historia obiektu, określenie stylu

Zespół szpitala Miejskiego imienia doktora Andrzeja Mielęckiego w Chorzowie wybudowany został przez Niemiecką Spółkę Bracką z Tarnowskich Gór - *Knappschafts Lazarett*, która istniała w Królewskiej Hucie.

Słownik Geograficzny Królestwa Polskiego wspomina o istnieniu niewielkiego szpitala brackiego od 1810 roku (następnie adaptowanego na szkołę). Przytacza się również datę 1840 jako rok budowy kolejnego szpitala na sto osób (przy Richterstrasse - na terenie dzisiejszego zespołu zabudowań dyrekcji Huty *Kościusko*, w 1966 roku przeniesiono ten szpital do Nowych Hajduk).

Teren pod budowę szpitala wyznaczono w kierunku południowo-zachodnim od Rynku (szpitale brackie powstawały na obrzeżach ówczesnych miast), w pobliżu głównej drogi prowadzącej do centrum miasta.

Zabudowa zaczęła powstawać od wschodniej części dzisiejszego zespołu. Jako pierwszy, w roku 1866, powstał Pawilon V - obecnie Oddział Ginekologii, dawna Klinika Kobiecej (FrauenKlinik). Dojście do budynku prowadziło od ulicy Lazarettstrasse (obecnie Strzelców Bytomskich). Prawdopodobnie już wtedy budynek otaczała zieleni wysoka. W następnej kolejności zabudowa kształtowała się centralnej części obecnego zespołu. W latach 1873, 1875 i 1890 wzniesiono trzy baraki dla chorych - do dnia dzisiejszego zachowały się jedynie dwa z nich - Pawilon III i Pawilon II. W roku 1883 powstał również obecny budynek dyrekcji.

Następnie zespół zaczął rozbudowywać się w kierunku południowym - w 1886 roku wzniesiono budynek pralni i w kierunku wschodni - w roku 1896 wzniesiono budynek administracyjny (obecnie pogotowie ratunkowe). W 1897 roku dokupiono część terenu i wybudowano budynek mieszkalny dla lekarzy wraz ze stajniami w pewnym oddaleniu w kierunku północno-zachodnim. W roku 1893 powstał barak pełniący funkcję oddziału zakaźnego (przebudowany w 1916 roku - obecnie oddział położniczo-ginekologiczny).

Najstarsza zachowana mapa z 1902 roku przedstawia granice rozciągające się od północnego wschodu za budynkiem dyrekcji - graniczy z dość dużą ogrodzoną działką, na której znajduje się budynek mieszkalny dla lekarzy wraz z e stajniami - w pobliżu ulicy Lazarettstrasse; pozostałą część działki zajmował sad i ogród. Od południowego zachodu granica przebiegała w niedalekiej odległości od baraków dla chorych, od północnego wschodu linia graniczna przebiegała dość nieregularnie, wcinając się w głąb działki, od zachodu granica przebiegała równolegle do bocznych elewacji baraków.

13. Opis (sytuacja, materiał i konstrukcja, rzut, bryła, elewacje, wnętrze, wyposażenie, instalacje)

Zespół szpitala Miejskiego im. doktora Andrzeja Mielęckiego usytuowany jest w zachodniej części centrum Chorzowa, na południowy zachód od Rynku, po północno-zachodniej stronie ulicy Wolności.

Kwartal, w którym znajduje się szpital, ograniczony jest ulicami; Strzelców Bytomskich (od północnego wschodu), Głogowską (od północnego zachodu), Kazimierza Pułaskiego (od południowego zachodu), w niewielkiej odległości od ulicy Wolności.

Obecnie zasadniczy układ elementów zespołu szpitalnego oraz jego obszar pozostał prawie nie zmieniony w stosunku do stanu jego rozplanowania z lat czterdziestych XX wieku. Główne różnice polegają na rozebraniu niektórych obiektów (baraku nr 1, kostnicy, dwóch budynków mieszkalnych) oraz na powstaniu szeregu mniejszych obiektów - niektóre z nich poprawnie wpisały się w rozplanowanie zespołu, inne jednak (zwłaszcza *tymczasowe*, typu garaże, wiaty, kioski, obiekty gospodarcze) - powodują chaos przestrzenny oraz wpływają niekorzystnie na ekspozycję zabytkowych obiektów.

Całość zespołu jest wkomponowana w układ zieleni - obecnie widoczne są jedynie ślady dawnego zagospodarowania terenu, stopniowo zanikające z powodu bezplanowego kształtowania otoczenia i zieleni. Gdziekolwiek widoczne są jedynie pozostałości dawnych elementów małej architektury.

Nadal jednak rysuje się zasadniczy kształt kompozycji - główna aleja biegnąca od wejścia (wschodnia część zespołu) do pawilonów II i I oraz sieć ścieżek, dochodzących do poszczególnych obiektów. Rysują się również klomby i trawniki - pozostałości dawnych ogrodów warzywnych; a także umieszczony wśród zieleni pomnik poświęcony doktorowi Andrzejowi Mielęckiemu.

Bardzo zaniedbane są obrzeża zespołu - teren za pawilonem I, tymczasowa zabudowa, ogrodzona stalowym płotem, nie uporządkowana zieleni oraz znajdujący się na północy zespołu teren *gospodarczy*, z dużą ilością tymczasowych obiektów, stalowych klatek, ogrodzeń z blachy trapezowej, nie uporządkowanej zieleni niskiej i wysokiej (szczególnie dotyczy to okolicy pawilonu IV i pralni).

Nie zachowały się dawne tereny rekreacyjne (korty, tor saneczkowy), w złym stanie technicznym zachowała się dawna lodownia.

Bardzo niekorzystnie prezentuje się ogrodzenie zespołu wykonane z różnego rodzaju materiałów (beton, stalowa siatka, blacha trapezowa, itp.), zróżnicowanej wielkości przęsła, itp.

Na terenie zespołu znajdują się obiekty różnej wielkości i wysokości. Dominantą przestrzenną jest wieża ciśnień, usytuowana w północnej części zespołu (na początku wieku był to najwyższy obiekt w okolicy, obecnie zdominowany przez współczesne bloki).

Przeciwwagą dla budynku wieży ciśnień i kotłowni jest znajdujący się po przeciwnej stronie zespołu, w jego zachodniej części - pawilon I.

Pozostałe *większe* obiekty - pawilon IV, pawilon II, pawilon V - znajdują się również *na obrzeżach* zespołu, otaczając niejako niższą zabudowę.

Na terenie znajduje się infrastruktura techniczna - woda, odprowadzenie ścieków, energia elektryczna, linie telefoniczne, odgromienia budynków.

- Ciąg dalszy punktu 12 - historia obiektu - na załączniku nr 1 -

<p>14. Kubatura</p>	<p>15. Powierzchnia użytkowa</p> <p>powierzchnia całkowita działki - 52570 m² (z wyłączeniem niektórych działek pod stację trafo)</p>	<p>16. Przeznaczenie pierwotne</p> <p>zespół szpitalny (pierwotnie szpital kobiecy)</p>	<p>17. Użytkowanie obecne</p> <p>zespół szpitalny</p>
<p>18. Prace budowlane i konserwatorskie, ich przebieg i dokumentacja</p> <p>Teren zespołu szpitala od początku ulegał zmianom, stopniowo powstawały kolejne budynki, część obiektów została rozebrana, a pozostałe poddawane były ciągłym przebudowom, zabiegom konserwatorskim oraz bieżącym remontom.</p> <p>Również otoczenie obiektów ulegało ciągłym zmianom (zmiany dotyczyły rozplanowania i układu zieleni, niskiej architektury, itp. - często wprowadzane były bezplanowo).</p> <p>Większość prac budowlanych posiada swoją dokumentację w dziale technicznym szpitala (dotyczy to czasów powojennych). Wcześniejsze zmiany można jedynie prześledzić na podstawie zachowanych materiałów źródłowych (zdjęć, map oraz opisów)</p>		<p>19. Stan zachowania (fundamenty, ściany zewnętrzne, ściany wewnętrzne, sklepienia, stropy, konstrukcje dachowe, pokrycie dachu, wyposażenie i instalacje)</p> <ul style="list-style-type: none"> • Obiekty - stan techniczny dobry • Otoczenie - stan techniczny dobry 	
		<p>20. Najpilniejsze postulaty konserwatorskie</p> <ul style="list-style-type: none"> • Należy dążyć do likwidacji dysharmonijnych obiektów tymczasowych - zaleca się wykonanie jednolitego ogrodzenia wokół zespołu, harmonizującego z charakterem zabudowy • W miarę możliwości należy dążyć do przywrócenia pierwotnego wyglądu zewnętrznego poszczególnych obiektów oraz przeprowadzić niezbędne remonty budynków • Uporządkowania wymaga otoczenie budynków - należy doprowadzić do odtworzenia i uczynienia układu kompozycyjnego zieleni, z uwzględnieniem elementów małej architektury • Należy uporządkować zieleni wysoką i niską, należy również opracować szczegółowy projekt docelowej kompozycji zieleni (oprawa dla budynków oraz utrzymanie parkowego charakteru) • Uporządkowania wymaga część gospodarcza terenu 	

21. Akta archiwalne (rodzaj akt, numery i miejsce przechowywania)

- Akta budowlane w Archiwum Miasta Chorzowa (zbiór nie uporządkowany)
- Akta budowlane w Dziale technicznym Szpitala Miejskiego im. doktora Andrzeja Mieleckiego
- Studium historyczno-konserwatorskie zabudowań Szpitala Miejskiego im. doktora Mieleckiego w Chorzowie, Pracownia Projektowa POZYTYW, Katowice 1997

22. Bibliografia

- M. Galuszka, Chorzów wczoraj - Königshütte gestern, Gliwice 1996
- J. Kantyka, Chorzów. Zarys historii miasta, Katowice 1977
- Szpital im. dr A. Mieleckiego, folder
- R. Szopa, Zabytki Chorzowa [w:] Wspólny Chorzów, Chorzów 1997

23. Źródła ikonograficzne i fotografia (rodzaj, miejsce przechowywania, sygnatury)

24. Uwagi różne

25. Opracował

tekst	mgr inż. arch. Ryszarda Rajnich-Walawender	wrzesień 1998 roku
plany, rysunki	mgr inż. arch. Ryszarda Rajnich-Walawender	wrzesień 1998 roku
zdjęcia, fotografie	mgr inż. arch. Hanna Wiak-marzec	
miejsca przechowywania negatywów	zbiory prywatne	

Karta po wypełnieniu podlega ochronie na podstawie przepisu prawa autorskiego.

26. Adnotacje o inspekcjach, informacje o zmianach (daty, imiona i nazwiska wypełniających)

27. Załączniki

wkładki 6 szt.

1. <i>Miejscowość</i> CHORZÓW ulica Strzelców Bytomskich 11	2. <i>Obiekt</i> ZESPÓŁ SZPITALA IM. DOKTORA ANDRZEJA MIEŁECKIEGO	3. <i>Zawartość wkładki</i> Ciąg dalszy punktu 12 - historia obiektu
---	---	---

Ciąg dalszy punktu 12 - historia obiektu

Od północy zespół kończył się dwoma budynkami i pralnią oraz obiektem, który stał na miejscu dzisiejszej kuchni i budynku administracyjnego, od wschodu działka dochodziła do ulicy. Wejście na teren zespołu pokrywało się z obecnym, przy wejściu niewielka portiernia. Osobną, wydzieloną i ogrodzoną działkę, stanowił nieco oddalony teren z budynkiem, mieszczącym oddział zakaźny (obecnie Pawilon IV), oraz budynkiem dezynfekcji. Ogrózenie dochodziło do budynku kostnicy (nieistniejącego), poza ogrodzonym terenem głównej części zespołu, od strony południowo-wschodniej, znajdował się dom noclegowy.

Kolejne mapy z lat 1904 i 1906 przedstawiają teren szpitala o granicach zbliżonych do stanu z 1902 roku. Teren zespołu uległ powiększeniu: w kierunku południowo-zachodnim, gdzie w latach 1903-1905 powstał największy obiekt - Pawilon I, w kierunku północno-zachodnim, gdzie powstały korty tenisowe oraz w kierunku północnym, gdzie wybudowano kotłownię z wieżą ciśnieniową. W tym czasie powstał również budynek gospodarczy (obecnie kuchnia), budynek bramny (obecnie portiernia) oraz zakład kąpielowy (obecnie Pawilon VI - RTG). Ponadto w zachodnim narożniku znajdował się również dość duży budynek.

Na terenie szpitala znajdowała się zieleń wysoka - pozostałości terenu leśnego, na którym powstał zespół. Nie istniała jeszcze wtedy kompozycja układu, istniały zagospodarowane tereny przy budynkach mieszkalnych (ogrody, sady).

Kolejna mapa z 1916 roku świadczy o dalszym powiększeniu terenu od strony południowo-zachodniej (za Pawilonem I). Wcześniej wydzielone działki uległy wciągnięciu w teren szpitala, tj. teren noclegowni, szpitala zakaźnego oraz budynku mieszkalnego dla lekarzy. W 1915 roku powstał obecny Pawilon II, a w pobliżu pralni zaznaczono na mapie obiekt przeznaczony do przechowywania lodu (częściowo umieszczony w ziemi).

Być może już wtedy istniał tor saneczkowy. Na północny zachód od budynku dyrekcji zaczęto również planowo zagospodarowywać otoczenie budynków oraz wprowadzać zieleń wysoką, eliminując pozostałości terenu leśnego.

Rozplanowanie terenu, według mapy z 1940 roku, nie uległo znacznej zmianie, przybyło jedynie parę niewielkich obiektów, np. budynek obecnych magazynów, usytuowany przy pralni i garaże przy kotłowni.

Ogólnie obiekty na terenie zespołu można podzielić na następujące grupy:**1. Obiekty powstałe do 1903 roku - bez wyraźnych cech stylowych, autorzy nie znani:**

- Pawilon V
- Budynek administracyjno-mieszkalny
- Pawilon VI
- Pawilon III
- Budynek pralni
- Budynek dyrekcji
- Pawilon IV wraz z budynkiem gospodarczym
- Poradnia przyszpitalna oraz budynek dawnych stajni
- Budynek pogotowia ratunkowego
- Prosektorium wraz z budynkiem gospodarczym

2. Obiekty powstałe w latach 1903-1906 - w stylu secesyjnym - autorstwa berlińskiego architekta Arnolda Hartmanna:

- Pawilon I
- Pawilon II
- Budynek kuchni
- Pawilon VI
- Kotłownia z wieżą ciśnieniową
- Budynek portierni

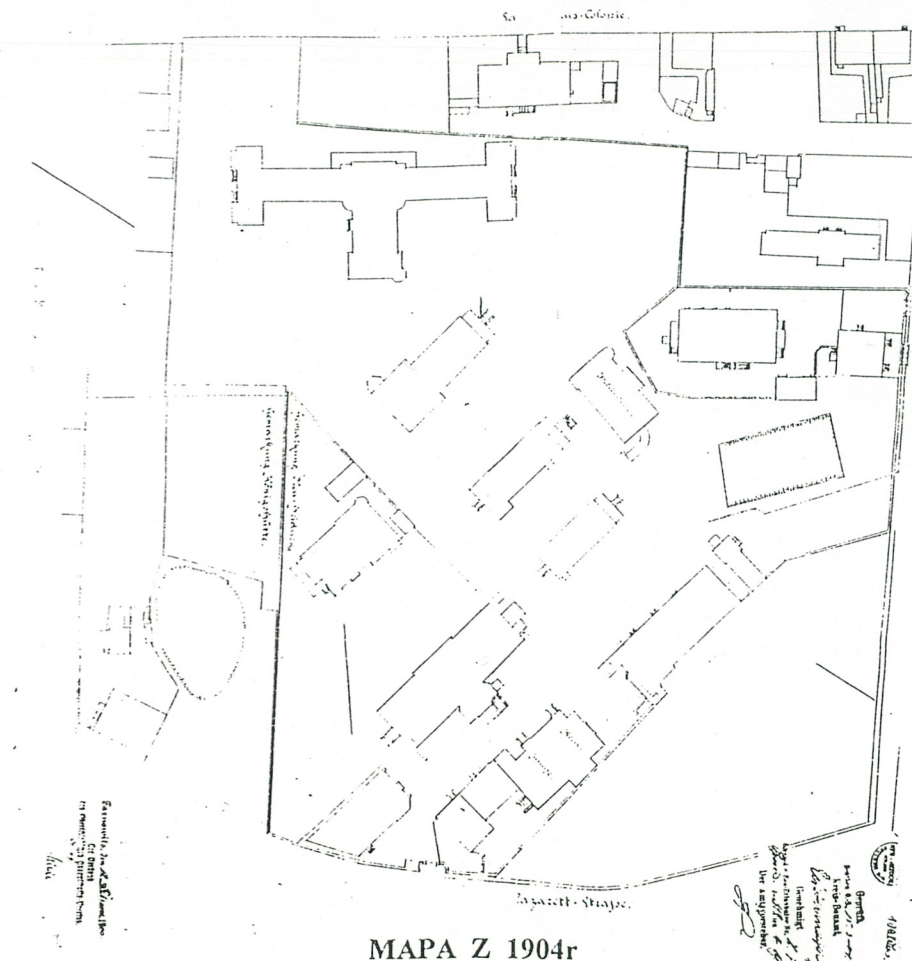
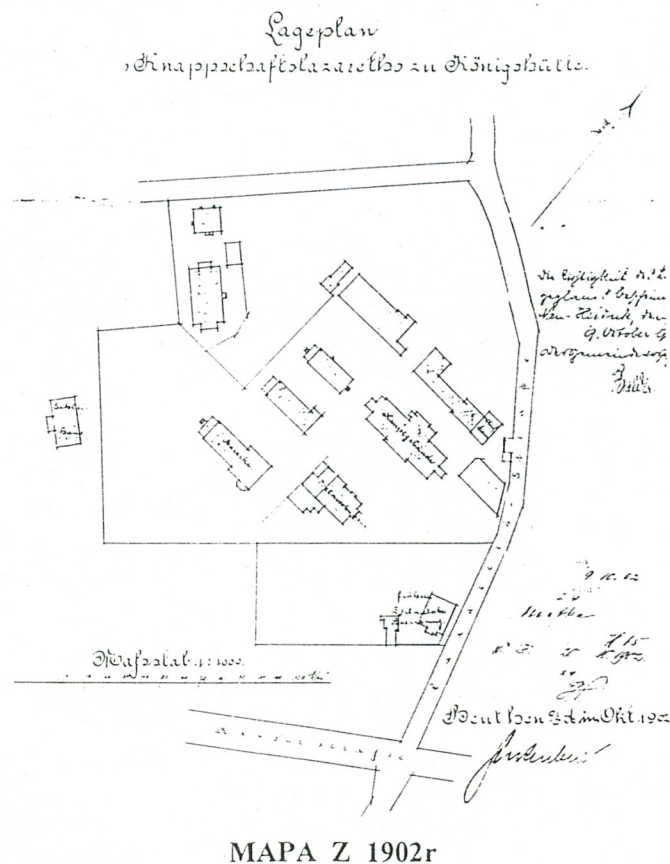
3. Obiekty powstałe pomiędzy 1916 i 1940 rokiem - bez wyraźnych cech stylowych, autorzy nie znani:

- Budynek magazynu
- Garaże przy kotłowni
- Lodownia
- Budynek gospodarczy

4. Obiekty powstałe po 1940 roku - bez wyraźnych cech stylowych - autorzy nie znani:

- Budynek szpitalny z lat siedemdziesiątych (przy Pawilonie I)
- Stacja trafo
- Garaże przy pogotowiu
- Budynki gospodarcze
- Obiekty tymczasowe (gospodarcze, kioski, garaże)

1. Miejscowość CHORZÓW	2. Obiekt (nazwa jak w karcie) SZPITAL im. A. MIELECKIEGO	3. Zawartość wkładki (nazwa obiektu lub materiału uzupełniającego) MAPY ARCHIWALNE
---------------------------	--	---

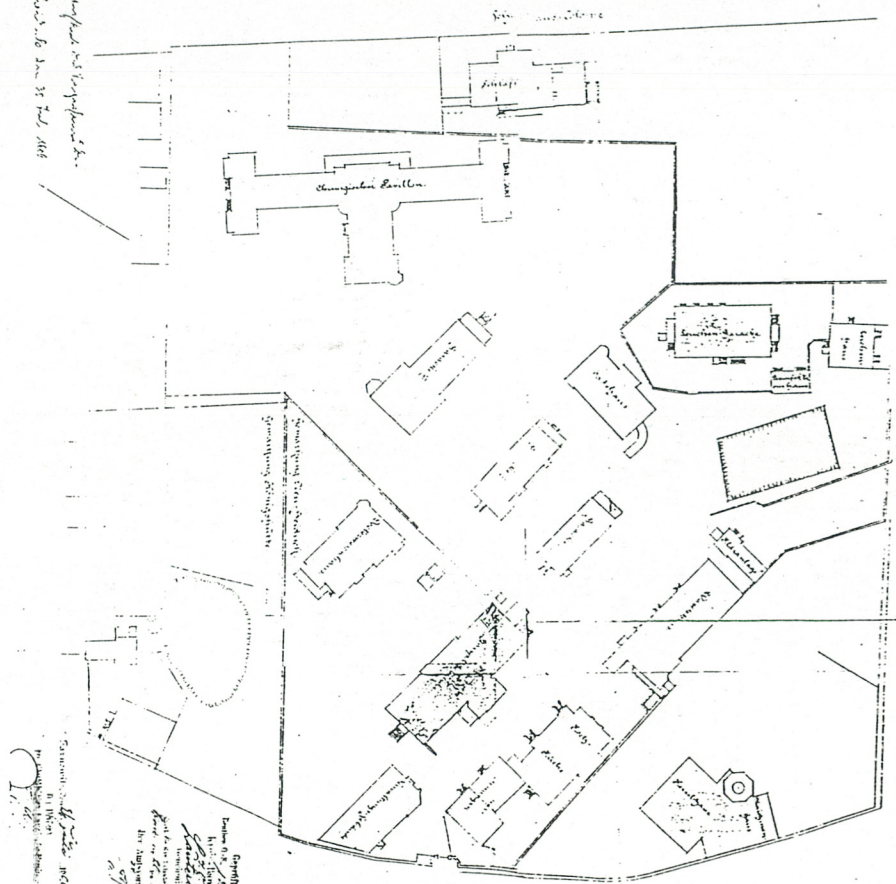


Wkładkę założył: mgr inż arch. RYSZARDA RAJNICH-WALAWENDER
(imię, nazwisko, data)

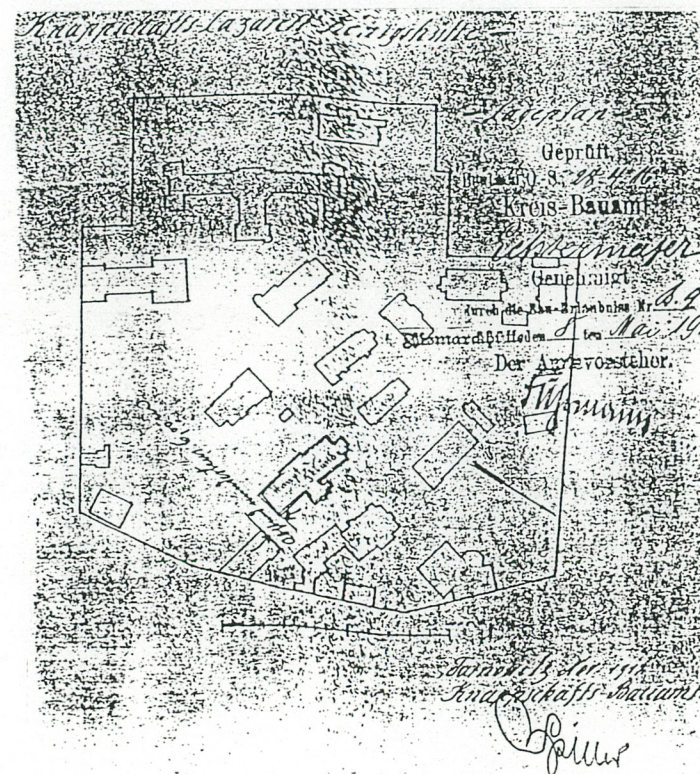
WRZESIEŃ 1998 r.

Miejsce przechowywania negatywów:

Ergebnis des Vergleichs
 d. d. 10. Jan. 1906

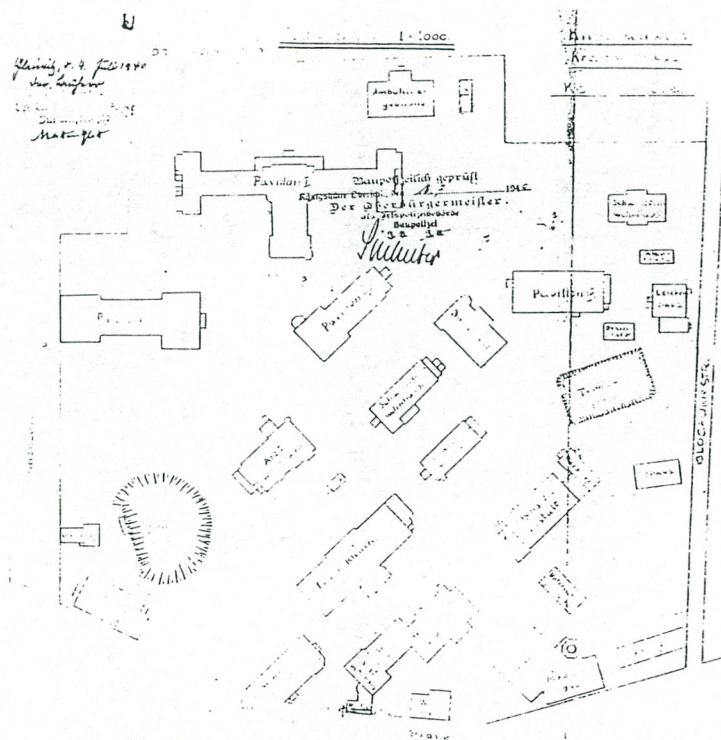


MAPA Z 1906 r

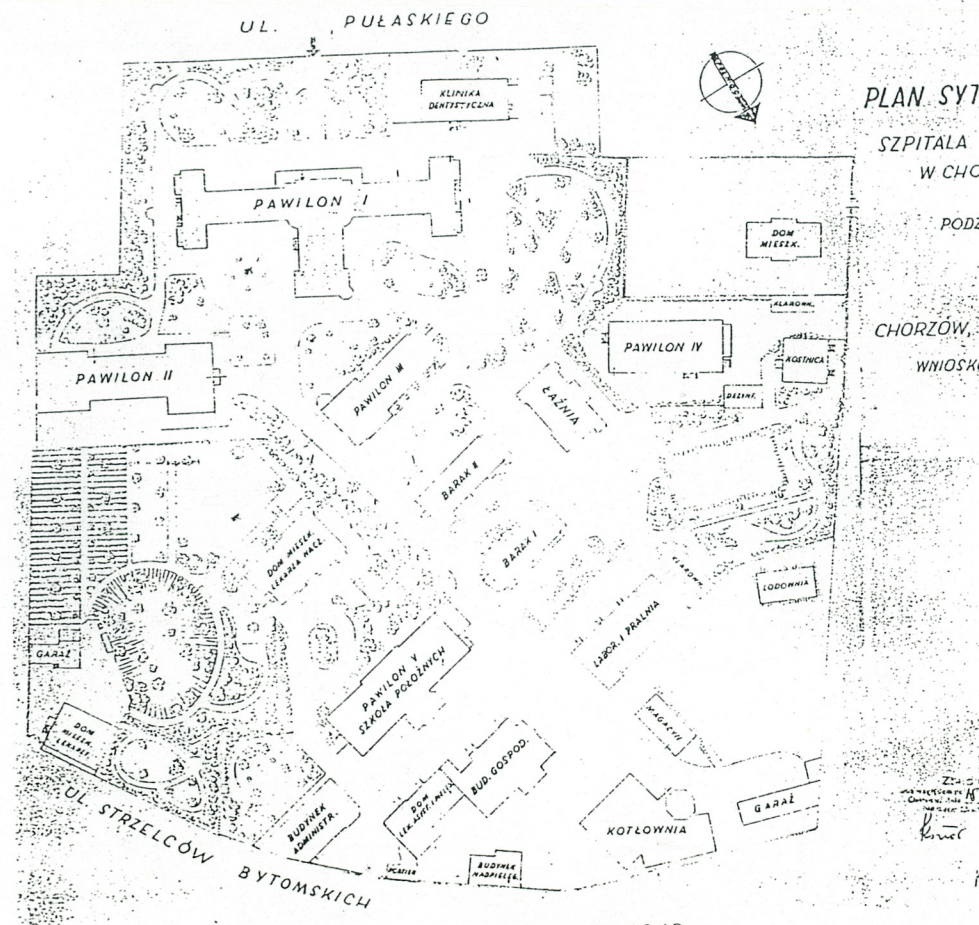


MAPA Z 1916r

1. Miejsowość CHORZÓW	2. Obiekt (nazwa jak w karcie) SZPITAL im. A.MIEŁĘCKIEGO	3. Zawartość wkładki (nazwa obiektu lub materiału uzupełniającego) MAPY ARCHIWALNE
--------------------------	---	---



MAPA Z 1940r

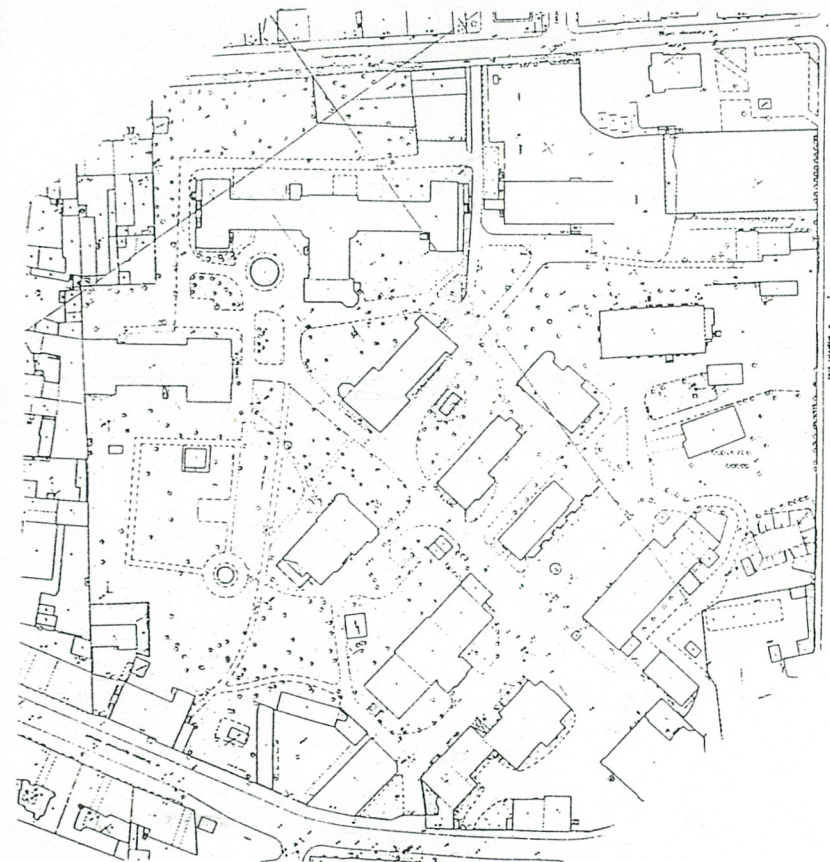
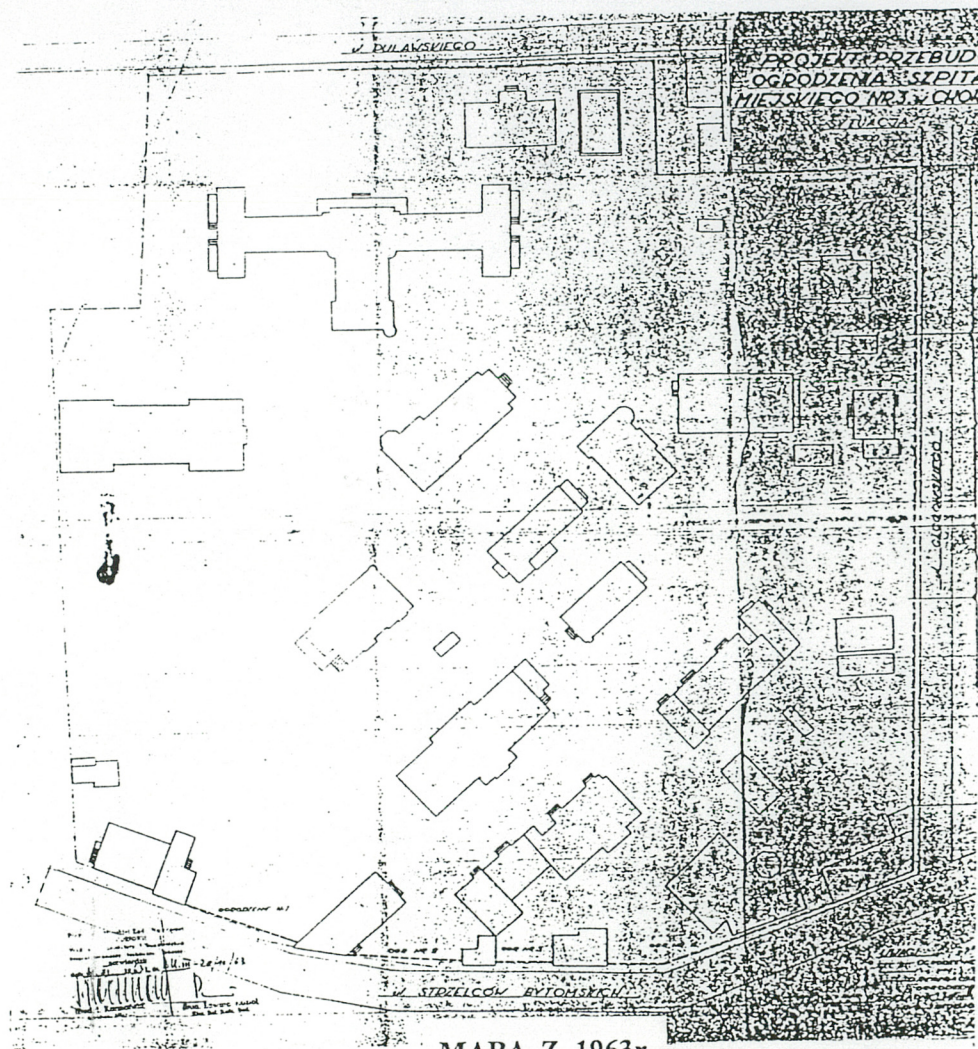


MAPA Z 1948r

Wkładkę założył: mgr inż arch. RYSZARDA RAJNICH-WALAWENDER
(imię, nazwisko, data)

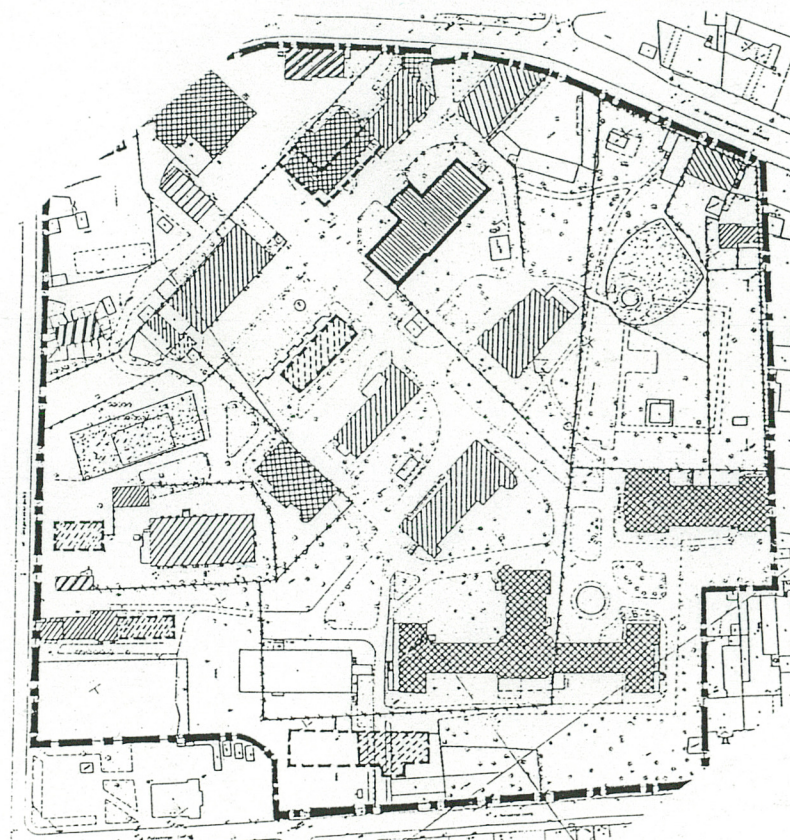
WRZESIEŃ 1998 r.

Miejsce przechowywania negatywów:



1. Miejscowość CHORZÓW	2. Obiekt (nazwa jak w karcie) SZPITAL im. A.MIEŁĘCKIEGO	3. Zawartość wkładki (nazwa obiektu lub materiału uzupełniającego) MAPY
---------------------------	---	--

ANALIZA HISTORYCZNA UKŁADU



LEGENDA:

	GRANICE OPRACOWANIA
	NAJSTARSZY OBIEKT NA TERENIE ZESPOŁU
	WIĘKSZE OBIEKTY NIE ISTNIEJĄCE
	OBIEKTY DO 1903r
	GRANICE TERENU DO 1903 r
	OBIEKTY Z LAT 1903-1906
	GRANICE TERENU Z OK. 1906r
	NIE ISTNIEJĄCE OBIEKTY SPORTOWE
	OBIEKTY Z LAT 1906-1916
	OBIEKTY Z LAT 40-tych

Wkładkę założył: mgr inż arch. RYSZARDA RAJNICH-WALAWENDER WRZESIEŃ 1998 r.
(imię, nazwisko, data)

Miejsce przechowywania negatywów:

1. Miejscowość

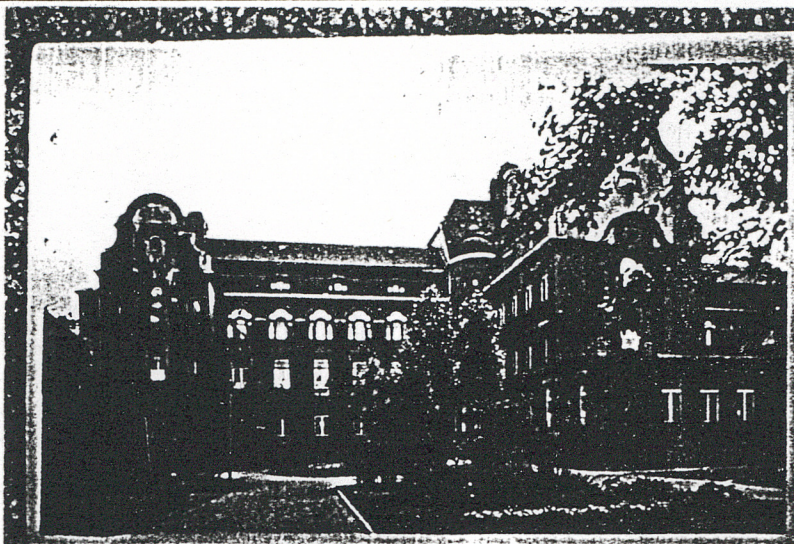
CHORZÓW

2. Obiekt (nazwa jak w karcie)

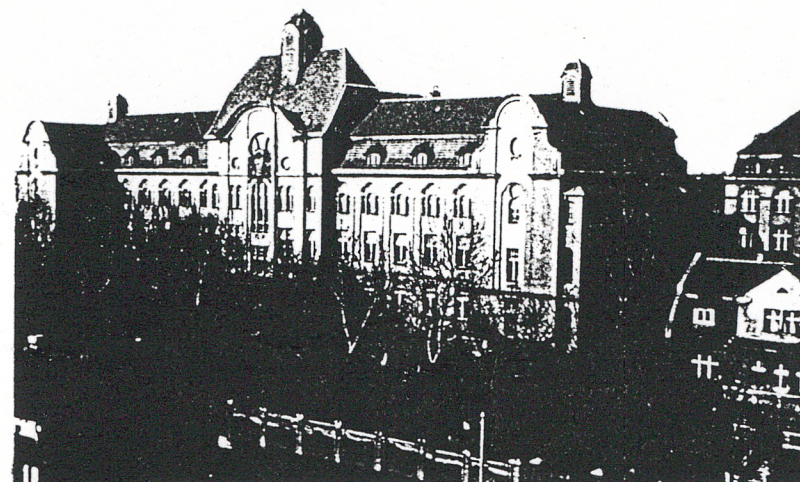
SZPITAL im. A. MIEŁĘCKIEGO

3. Zawartość wkładki (nazwa obiektu lub materiału uzupełniającego)

ZDJĘCIA ARCHIWALNE



PAWILON I



PAWILON I



PAWILON II



PAWILON I

Wkładkę założył: mgr inż. arch. RYSZARDA RAJNICH-WALAWENDER WRZESIEŃ 1998 r.
(imię, nazwisko, data)

Miejsce przechowywania negatywów:



OGÓLNY WIDOK ZESPOŁU SZPITALA

1. Miejscowość

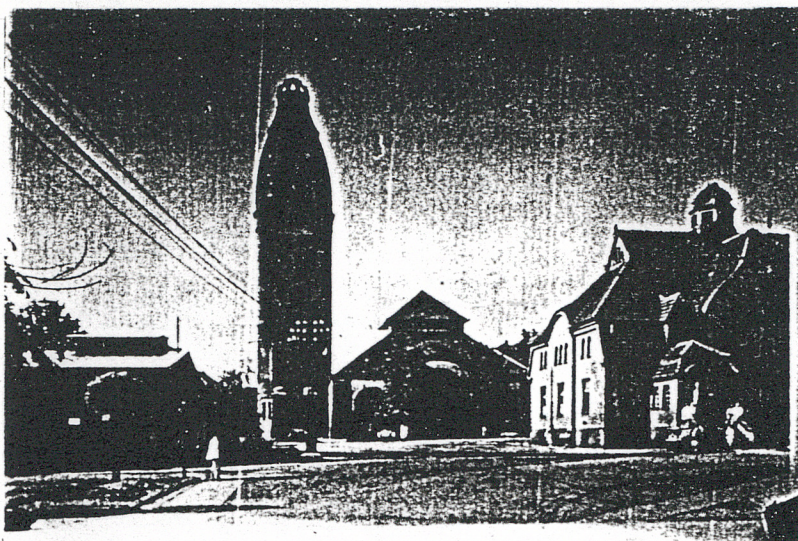
CHORZÓW

2. Obiekt (nazwa jak w karcie)

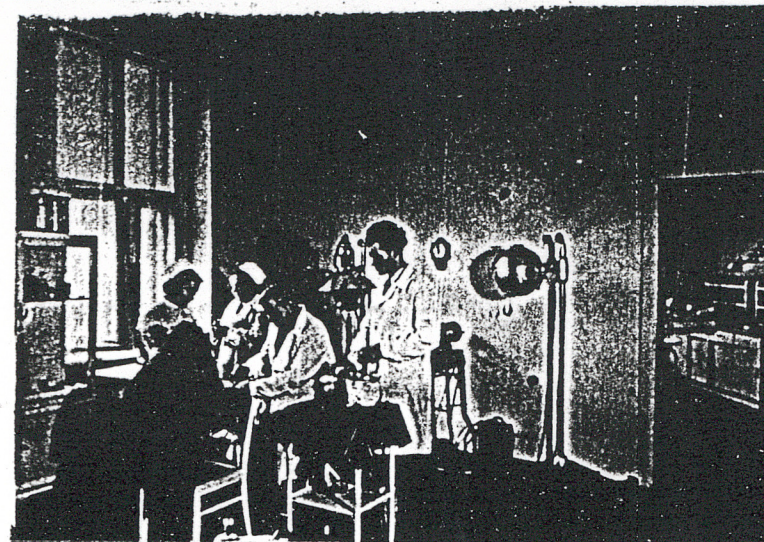
SZPITAL im. A. MIEŁĘCKIEGO

3. Zawartość wkładki (nazwa obiektu lub materiału uzupełniającego)

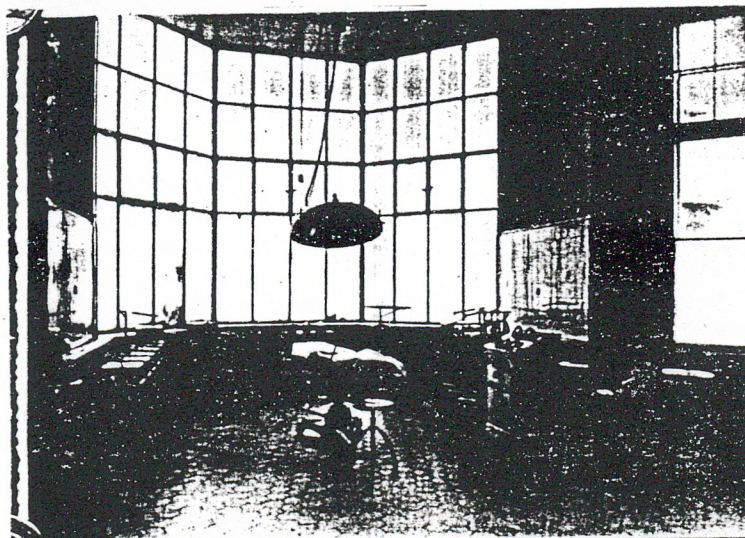
ZDJĘCIA ARCHIWALNE



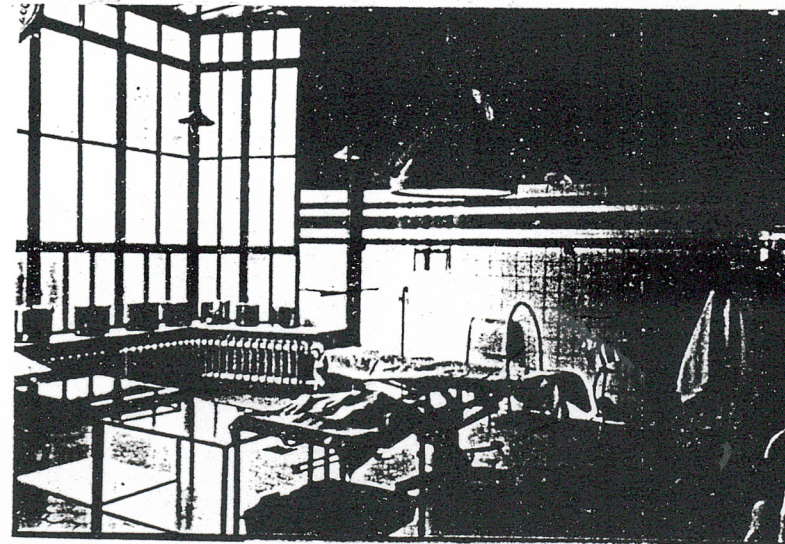
ZESPÓŁ ZABUDOWAŃ SZPITALNYCH



GABINET ZABIEGOWY



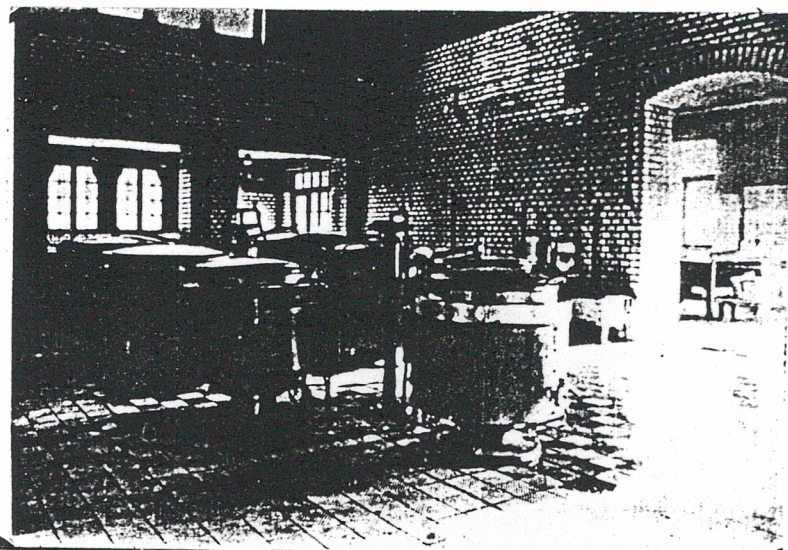
SALA OPERACYJNA



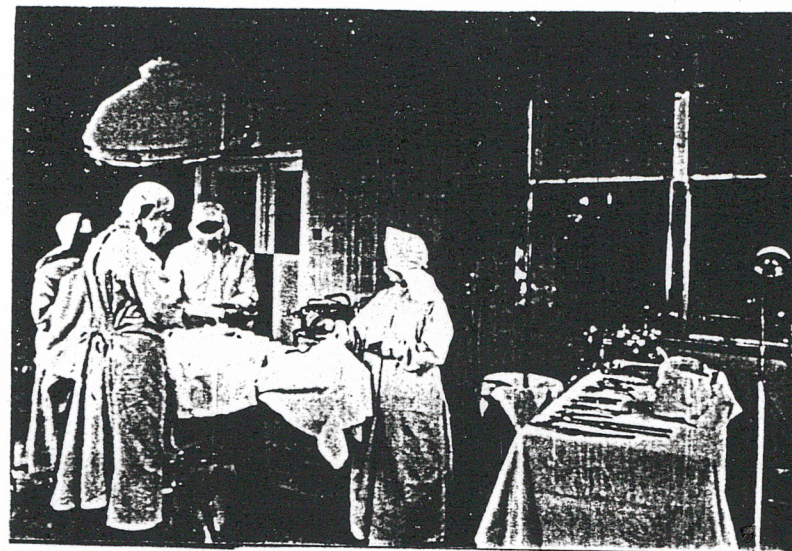
SALA OPERACYJNA

Wkładkę założył: mgr inż. arch. RYSZARDA RAJNICH-WALAWENDER WRZESIEŃ 1998 r.
(imię, nazwisko, data)

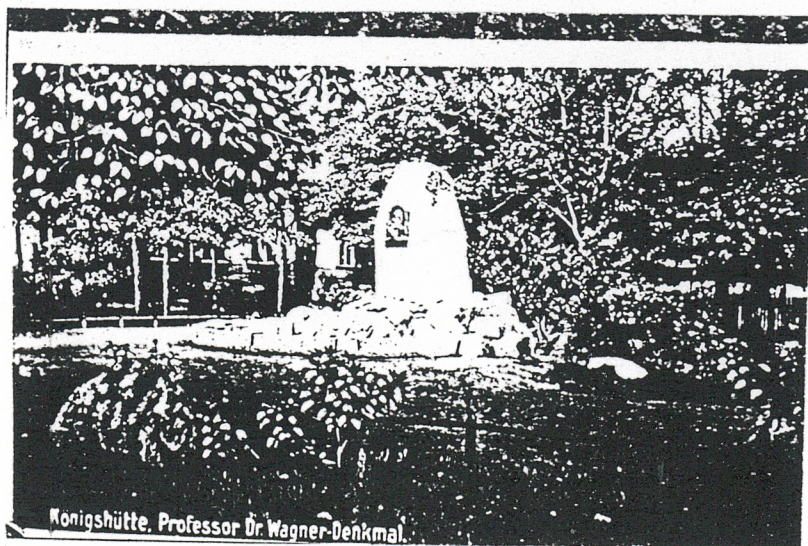
Miejsce przechowywania negatywów:



KUCHNIA



SALA OPERACYJNA



POMNIK DR WILHELMA WAGNERA



POMNIK DR ANDRZEJA MIEŁECKIEGO