

OŚRODEK DOKUMENTACJI  
ZABYTEKÓW w WARSZAWIE

KARTA EWIDENCYJNA ZABYTEKÓW  
ARCHITEKTURY I BUDOWNICTWA

A B C D E F G H I J K L L M N O P R S T U V W X Y Z

Nr

762

ŚLĄSKIE

1. Obiekt

DAWNA WILLA - OBECNIE PRZEDSZKOLE

2. Czas powstania  
1901 rok

3. Miejscowość  
CHORZÓW

11. Zdjęcie rzut przekrój sytuacja orientacja

4. Adres

Chorzów

ulica Sobieskiego 13  
Jahnstrasse, Grinstrasse

nr hipoteczny

nr rej. geod. 7281

nr działki 3499/216

5. Przynależność administracyjna  
województwo katowickie

gmina Chorzów

pow. miejski Chorzów

6. Poprzednie nazwy miejscowości

Königshütte, Królewska Huta

7. Przynależność administracyjna  
przed 1 VI 1975

województwo katowickie

powiat miasto wydzielone

8. Właściciel i jego adres

Urząd Miasta Chorzów  
Rynek 1  
41-500 Chorzów

9. Użytkownik i jego adres

Przedszkole Nr 8  
ul. Sobieskiego 13  
41-500 Chorzów

10. Rejestr zabytków

Nr

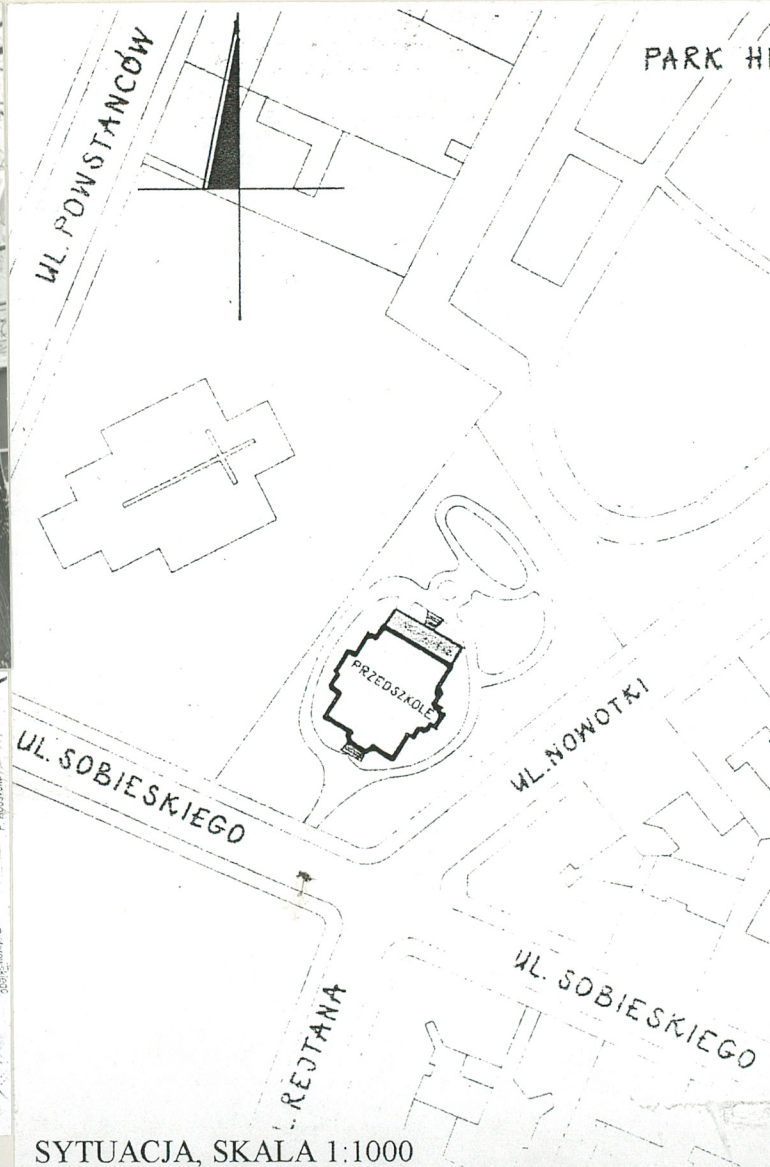
data

A/307/10

2 12.06.2010



ORIENTACJA



SYTUACJA, SKALA 1:1000



## 12. Autorzy, historia obiektu, określenie stylu

Willa, zwana willą parkową (Park-Willa), wzniesiona została w 1901 roku według planów i obliczeń statycznych R. Wanocha. Stanowiła własność dyrektora Vereinigte Königs- und Laurahütte Action Gesellschaft.

W budynku znajdowały się pokoje, salon, pokój jadalny, kuchnia, weranda, pokój dziecienny, garderoba, łazienki.

Ogrodzenie zostało zaprojektowane i wykonane w miejscowej hucie w 1901 roku. Bramę wjazdową wraz z furtką wykonano w 1908 roku według projektu budowniczego Rudzkiego.

W 1922 roku dokonano niewielkich zmian w dyspozycji wnętrz wydzielając z salonu sypialnię oraz tworząc kuchnię z pomieszczeniami sanitarnymi.

W 1923 roku willa przeszła w posiadanie Interessens-Gemeinschaft für Bergbau und Hüttenbetrieb A-G w Katowicach.

W 1942 roku dokonano również drobnych zmian w dyspozycji wnętrz.

Od 1945 roku w budynku znajduje się przedszkole Huty Kościusko.

W 1970 roku budynek rozbudowano o salę od strony ogrodu według projektu mgr inż. I. Glaca. Projekt przewidywał likwidację werandy, na miejscu której ustawiono parterową część murowaną, nad którą znajduje się taras.

W 1996 roku przeprowadzono remont wnętrza oraz instalacji elektrycznej i grzewczej.

## 13. Opis (sytuacja, materiał i konstrukcja, rzut, bryła, elewacje, wnętrze, wyposażenie, instalacje)

**Sytuacja** - budynek wolnostojący w otoczeniu zieleni parkowej (działka narożna przy ulicy Sobieskiego i Dąbrowskiego). Obiekt znajduje się w bezpośrednim sąsiedztwie kościoła ewangelickiego im. Lutra oraz Parku Hutniczego.

**Konstrukcja ścian** - obiekt zbudowany w technologii tradycyjnej, murowany z cegły, o elewacjach z cegły licówki, cokole licowanym sztucznym kamieniem

**Stropy** - pomiędzy piwnicą a parterem ceramiczne Kleina oraz w części pomieszczeń płaskie wylewane; stropy na wyższych kondygnacjach drewniane, płaskie, w niektórych pomieszczeniach z dekoracją sztukatorską

**Wieżba dachowa** - drewniana, krokwiowo-płatwiowa ze stolcami

**Pokrycie dachowe** - blacha ocynkowana

**Podłogi** - pierwotnie parkiety, obecnie wykładzina PCV na płytach wiórowych; w części klatki schodowej zachowana posadzka ceramiczna, w niektórych pomieszczeniach drugiej kondygnacji - deski; w parterze w sieni - płytki gresowe; w piwnicy wylewka

**Schody** - zewnętrzne główne - jednobiegowe, murowane, pokryte okładziną gresową, ujęte po bokach kutymi balustradami; wewnętrzne - dwubiegowe, na konstrukcji stalowej, z kutymi balustradami o motywach manierystycznej wici; oryginalna balustrada ze względów BHP nadbudowana współcześnie nową o nawiązującej do pierwotnej formie

**Stolarka drzwiowa** - zewnętrzna - drzwi wejściowe główne - drewniane, dwuskrzydłowe z nadświetłem zamkniętym łukiem odcinkowym. Nadświetle wydzielone wydatnym fryzem o motywie kostek. Dolna część skrzydeł pełna, pływowa, górna - przeszklona. Górna część ozdobiona ostrołukowymi otworami. Część szklona skrzydeł oraz nadświetle zabezpieczone kutą kratą o motywach roślinnych analogicznych do balustrady; zewnętrzne boczne - drewniane, dwuskrzydłowe, zamknięte łukiem odcinkowym, dołem pełne pływowe, górą - przeszklone; współczesne prostokątne od strony wschodniej); wewnętrzna - w centralnych pomieszczeniach - drewniane, dwu- lub czteroskrzydłowe, z nadświetłem zamkniętym łukiem odcinkowym, dolna część skrzydeł pełna, pływowa, górna przeszklona; drzwi do pozostałych pomieszczeń - drewniane, prostokątne, jednoskrzydłowe, pływowe. Zachowane oryginalne mosiężne ozdobne klamki i uchwyty

**Stolarka okienna** - drewniana, skrzynkowa, prostokątna, zamknięta łukiem odcinkowym, dwudzielna, dwupoziomowa lub trójdzielna, dwupoziomowa; w ryzalicie południowym na tarasie - okna dwupoziomowe, jednodelne; na poddaszu - wąskie okna prostokątne z nadświetłem zamkniętym łukiem w kształcie trójkąta; w ryzalicie frontowym w szczycie - trójdzielna, dwudzielna; w wieżyczce - stolarka jednoskrzydłowa zamknięta łukiem odcinkowym, jednoplaski; okna w piwnicy - prostokątne; okna we współczesnej dobudówce - prostokątne, drewniane, o podziałach nawiązujących do oryginalnych; stolarka klatki schodowej - z zachowanymi oryginalnymi szybami z dekoracyjnym szlifowanym bogatym motywem roślinnym oraz z elementami witrażowymi

**Rzut** - budynek założony na planie prostokąta z ryzalitami: wąskim akcentującym główne frontowe wejście oraz większymi w elewacjach północno-zachodniej i południowo-wschodniej. Od strony wschodniej do ryzalitu przylega parterowy, pięcioboczny aneks, od strony zachodniej na osi - cylindryczna wieżyczka. Od strony północno-wschodniej dobudowana współcześnie - niewielka prostokątna parterowa przybudówka, w miejscu dawnej werandy



<p>14. Kubatura</p> <p>około 4500 m<sup>3</sup></p>	<p>15. Powierzchnia użytkowa</p> <p>m<sup>2</sup></p>	<p>16. Przeznaczenie pierwotne</p> <p>reprezentacyjna willa mieszkalna</p>	<p>17. Użytkowanie obecne</p> <p>przedszkole</p>
<p>18. Prace budowlane i konserwatorskie, ich przebieg i dokumentacja</p> <ul style="list-style-type: none"> <li>• 1945 rok - adaptacja budynku na przedszkole</li> <li>• 1970 rok - likwidacja werandy w części zachodniej, budowa parterowej części według projektu mgr inż. Glaca</li> <li>• 1996 rok - remont instalacji elektrycznej, grzewczej, remont wnętrza</li> </ul>		<p>19. Stan zachowania (fundamenty, ściany zewnętrzne, ściany wewnętrzne, sklepienia, stropy, konstrukcje dachowe, pokrycie dachu, wyposażenie i instalacje)</p> <p>Budynek w dobrym stanie technicznym</p> <hr/> <p>20. Najpilniejsze postulaty konserwatorskie</p> <ul style="list-style-type: none"> <li>• wpis do rejestru zabytków</li> <li>• renowacja elewacji</li> <li>• zalecana konserwacja sztukaterii we wnętrzach</li> <li>• rehabilitacja współczesnej dobudowy</li> </ul>	



21. Akta archiwalne (rodzaj akt, numery i miejsce przechowywania)

- Studium konserwatorsko-urbanistyczno-historyczne miasta Chorzowa. Opracowanie: D.Głazek, E.Podbiał, H.Wiąk-Marzec, 1993 (*Archiwum OW PSOZ w Katowicach*)
- Dokumentacja archiwalna - Akta budowlane (*Archiwum Urzędu Miejskiego w Chorzowie*)

22. Bibliografia

- M.Stefańska, Parafia świętej Marii Magdaleny na przestrzeni dziejów Chorzowa, 1992
- P.Rother, Chronik der Stadt Königshütte, Düllmen 1994
- J.Macha, Monografia parafii w Chorzowie Starym, 1938 (praca magisterska - archiwum parafialne)
- L.Musioł, Chorzów Stary, Monografia historyczna, 1954 (maszynopis - archiwum parafialne)
- R.Szopa, Zabytki Chorzowa - przewodnik dla szkół, 1996 mps

23. Źródła ikonograficzne i fotografia (rodzaj, miejsce przechowywania, sygnatury)

24. Uwagi różne

25. Opracował

tekst mgr inż. arch. Hanna Wiąg-Marzec grudzień 1996 roku  
plany, rysunki mgr inż. arch. Hanna Wiąg-Marzec grudzień 1996 roku  
zdjęcia, fotografie mgr inż. arch. Hanna Wiąg-Marzec grudzień 1996 roku  
miejsca przechowywania negatywów Archiwum WKZ Katowice

Karta po wypełnieniu podlega ochronie na podstawie przepisu prawa autorskiego.

26. Adnotacje o inspekcjach, informacje o zmianach (daty, imiona i nazwiska wypełniających)

27. Załączniki

5.



1. <i>Miejscowość</i> <b>CHORZÓW</b> <b>ulica Sobieskiego 13</b>	2. <i>Obiekt</i> <b>DAWNA WILLA - OBECNIE PRZEDSZKOLE</b>	3. <i>Zawartość wkładki</i> Ciąg dalszy punktu 13 - opis obiektu
--	--	---

Ciąg dalszy punktu 13 - opis obiektu

**Bryła** - rozczłonkowana; budynek dwukondygacyjny, z użytkowym poddaszem, podpiwniczony, na cokole ze sztucznego kamienia, przykryty wysokimi kombinowanymi dachami. Bryłę wzbogacają trójkątnie zakończone ryzality, bogato zdobione, parterowe aneksy oraz cylindryczna wieżyczka o wysokim stożkowym hełmie w elewacji północnej. Całość obiektu dodatkowo urozmaicają w części dachowej lukarna (od strony wschodniej) oraz wysokie kominy ozdobnie zwieńczone. Od strony wschodniej współczesna parterowa dobudówka, stanowiąca przedłużenie parteru, przykryta płaskim dachem stanowiącym taras dla drugiej kondygnacji

**Elewacja frontowa ( południowo-zachodnia)** - czteroosiowa, z wąskimi ryzalitem wejściowym zwieńczonym trójkątnym szczytem, dekorowanym ostrołukowymi arkadkami. Tło arkad wypełnia dekoracja w tynku o motywach roślinnych. Do wejścia prowadzi sześć prostokątnych stopni ujętych kutą balustradą. Nad portalem wspornikowy daszek trójspadowy, z blachy, o podobnym jak balustrada charakterze. Po prawej stronie od wejścia na wysokości drugiej kondygnacji dekoracyjna płycina z tynku, prostokątna, z czteroliściennym obramieniem, ujęta po bokach profilowaną cegłą.

Otwory okienne ujęte w obramienia z profilowanej cegły, zaakcentowane w narożach dodatkowo kłiścami kamiennymi. Płaszczyzny podokienne dekorowane kwadratowymi płycinami z tynku z motywem roślinnym. Całość fasady ozdobiona gzymsami międzykondygnacyjnymi, fryzem z cegły profilowanej, pasami różnokolorowej zendrówki.

**Elewacja południowo-wschodnia** - siedmioosiowa (2 osie w partiach bocznych, 3 osie ryzalitu). Ryzalit szeroki, trójkątnie zwieńczony, o dekoracji w formie ostrołukowych arkadek. Na osi ryzalitu w parterze pięcioboczny aneks stanowiący taras drugiej kondygnacji. Na osi ryzalitu w poziomie poddasza trzy wąskie prostokątne okienka, poprzedzielane kolumnkami, zamknięta łukiem w kształcie trójliscia. Dekoracje ściany i okien analogiczne do fasady

**Elewacja północno-zachodnia** - pięcioosiowa (2 osie boczne, 2 osie ryzalitu, 1 oś parterowej dobudówki). Ryzalit analogiczny do elewacji południowo-wschodniej. Na osi ryzalitu cylindryczna wieżyczka przykryta wysokim hełmem. Po lewej stronie wieżyszki boczny portal wejściowy. Okna powyżej wejścia w układzie międzykondygnacyjnym, doświetlające klatkę schodową. Na drugim poziomie biforium okienne. Na osi ryzalitu, powyżej hełmu wieżyszki, płycinowa trójkątna dekoracja z elementami trójliscia po bokach. Parterowa dobudówka przylegająca do ryzalitu od strony zachodniej przykryta dwuspadowym stromym dachem. Dekoracja ścian jak w całym obiekcie.

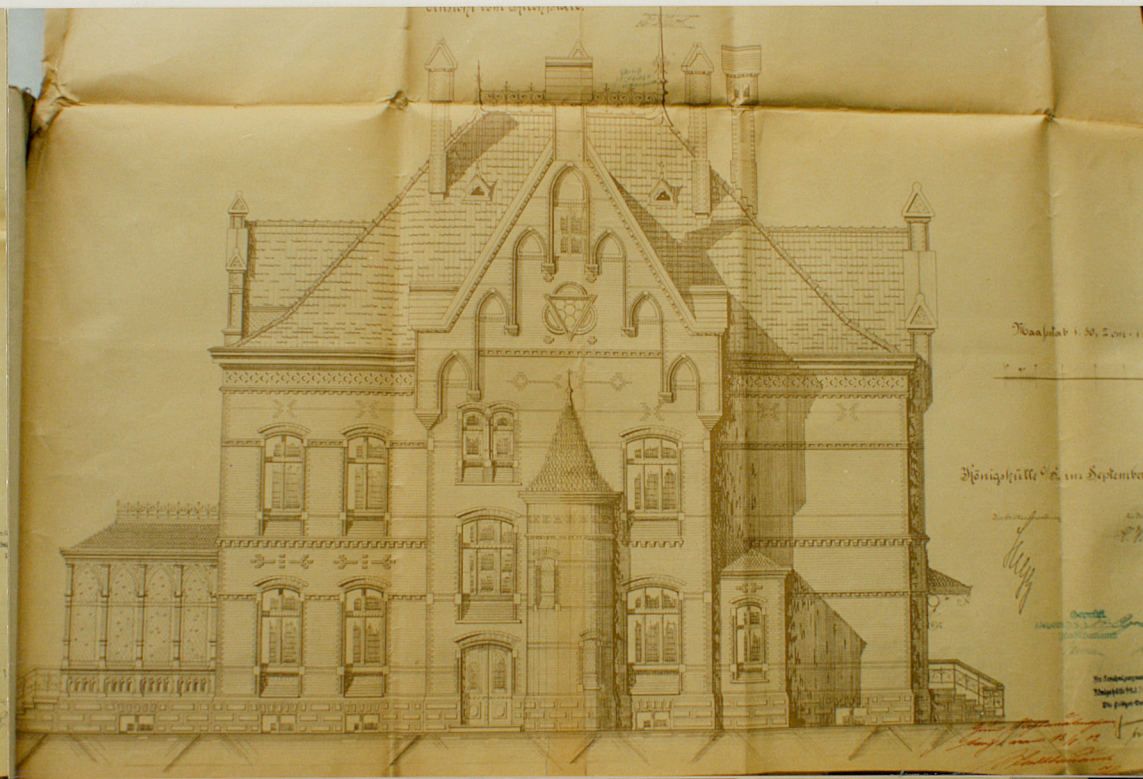
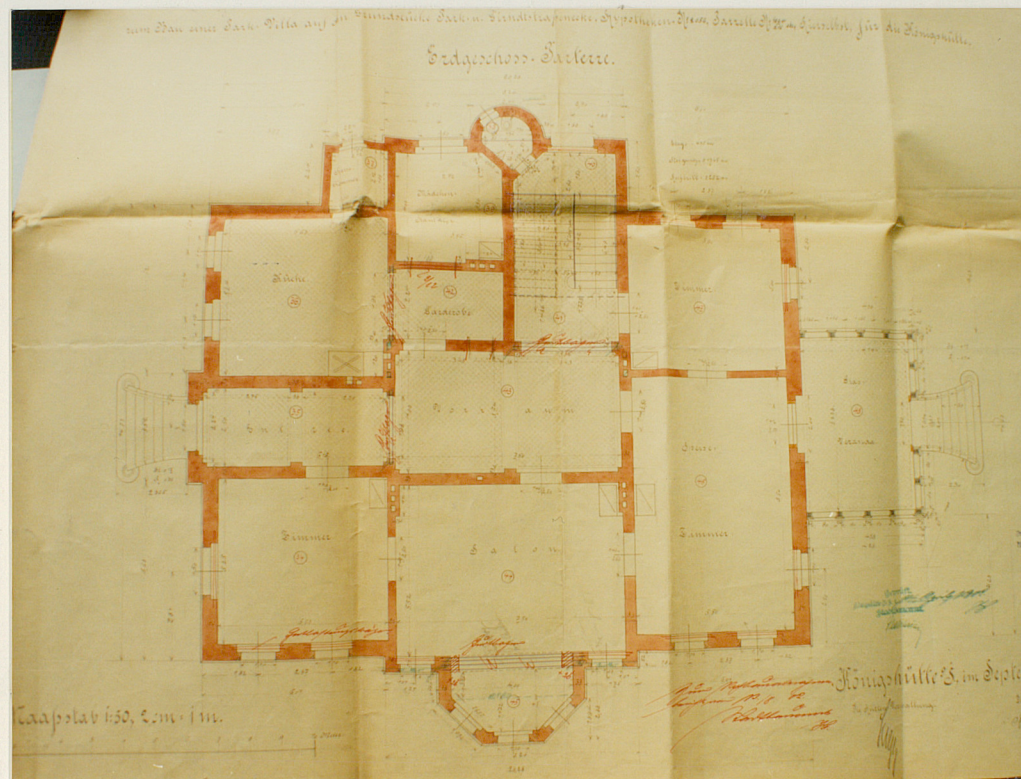
**Elewacja północno-wschodnia** - trójosiowa, w parterze na całej długości współcześnie rozbudowana. Pierwotnie na osi - przeszklona oranżeria. Na osi środkowej w poziomie dachu facjata zwieńczona trójkątnym szczytem. Otwór okienny ujęty we wnęce zamkniętej łukiem w kształcie trójliscia, obramowanej ostrołukową arkadą. Dekoracja ściany jak w całym obiekcie.

**Wnętrze, wyposażenie** - trzytraktowe, korytarzowo-amfiladowe. W pomieszczeniach parteru i piętra zachowana dekoracja sztukatorska w formie faset, plafonów, układów ramowych na suficie, oryginalna klatka schodowa, stolarka drzwiowa identyczna z osprzętem, ozdobne szklenie stolarki okiennej klatki schodowej oraz drzwiowej. Pierwotna polichromia zachowała się śladowo do czasu ostatniego remontu, na ścianach klatki schodowej - obecnie zamalowana.

**Instalacje** - elektryczna, wodno-kanalizacyjna, gazowa

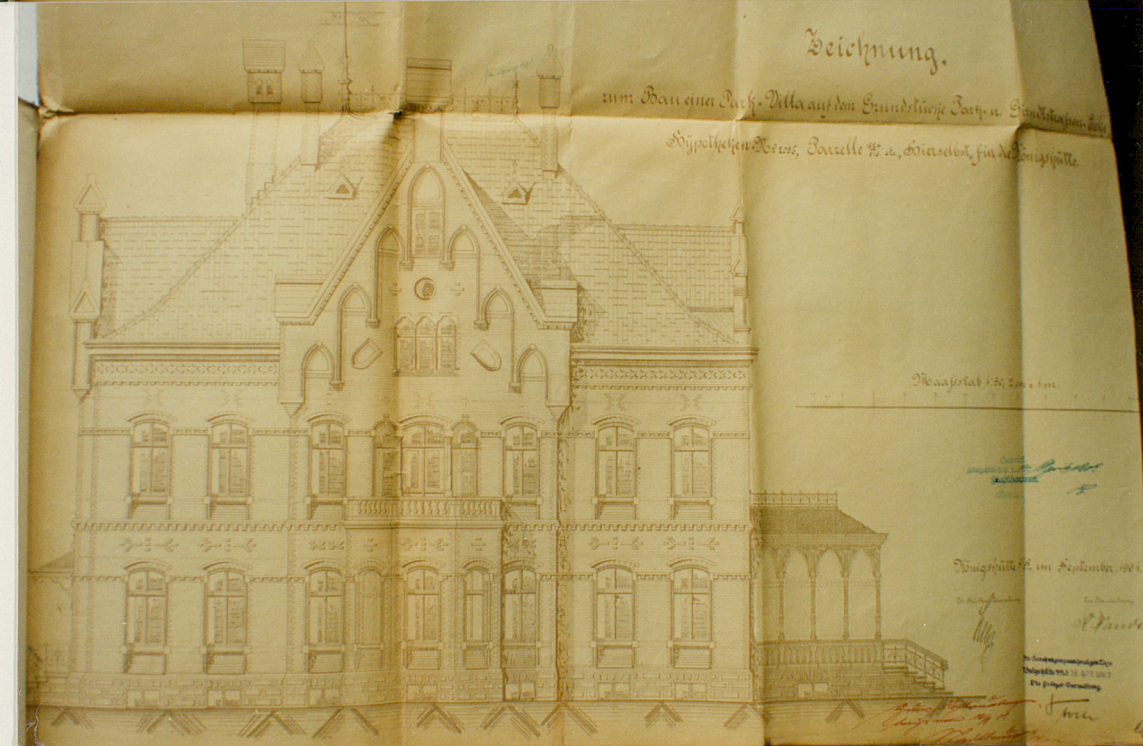
**Otoczenie** - budynek usytuowany w zieleni parkowej, otoczony oryginalnym ceglany ogrodzeniem o ażurowych kutyh przesłach.





DOKUMENTACJA ARCHIWALNA 1901R.

RZUT PARTERU  
ELEWACJA PÓŁNOCNO-ZACHODNIA  
ELEWACJA POŁUDNIOWO-WSCHODNIA

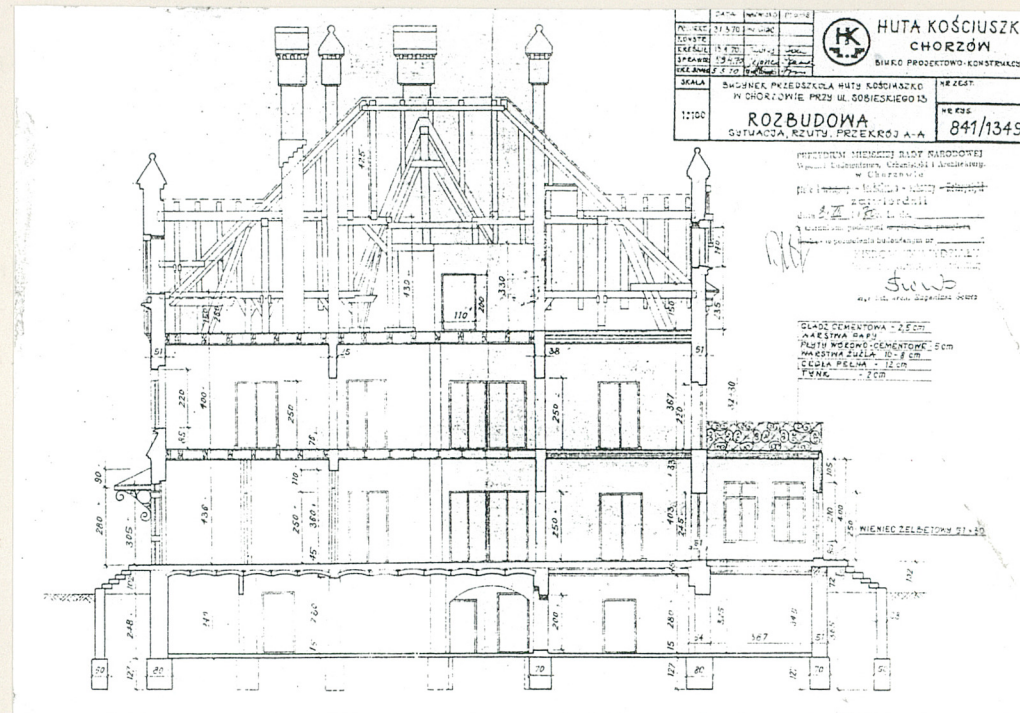
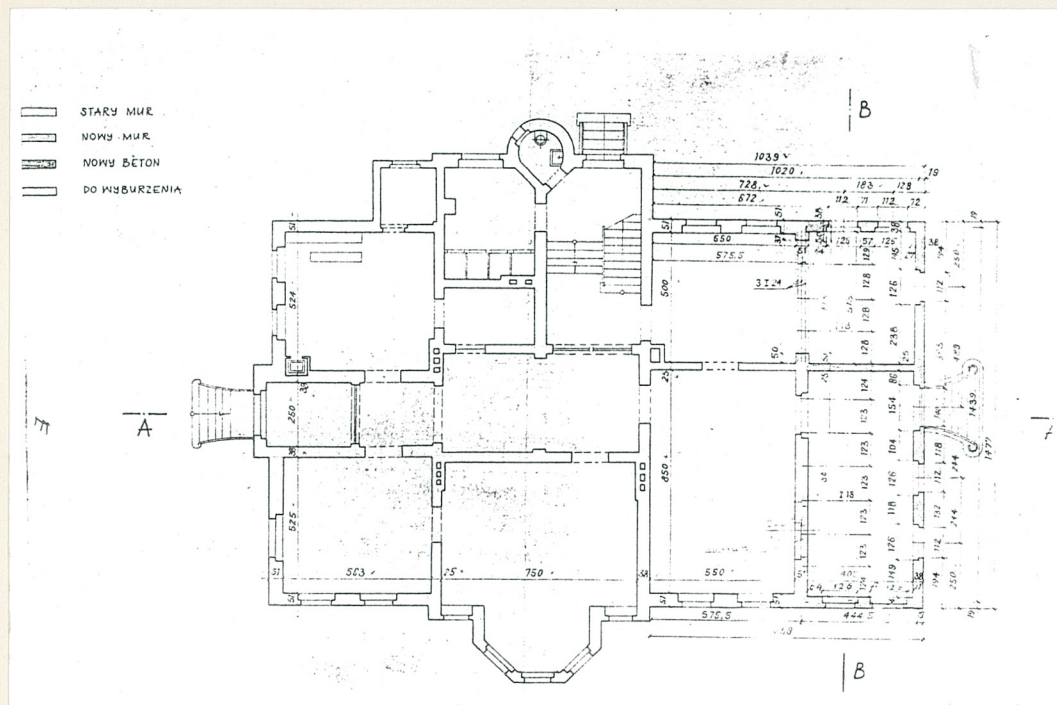




1. Miejscowość  
CHORZÓW

2. Obiekt  
DAWNA WILLA - OBECNIE PRZEDSZKOLE

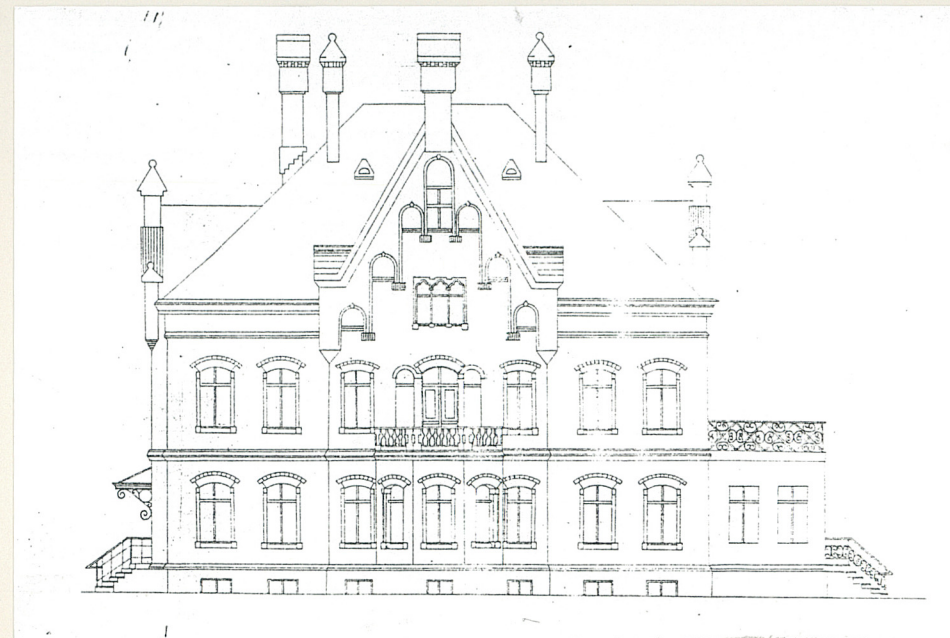
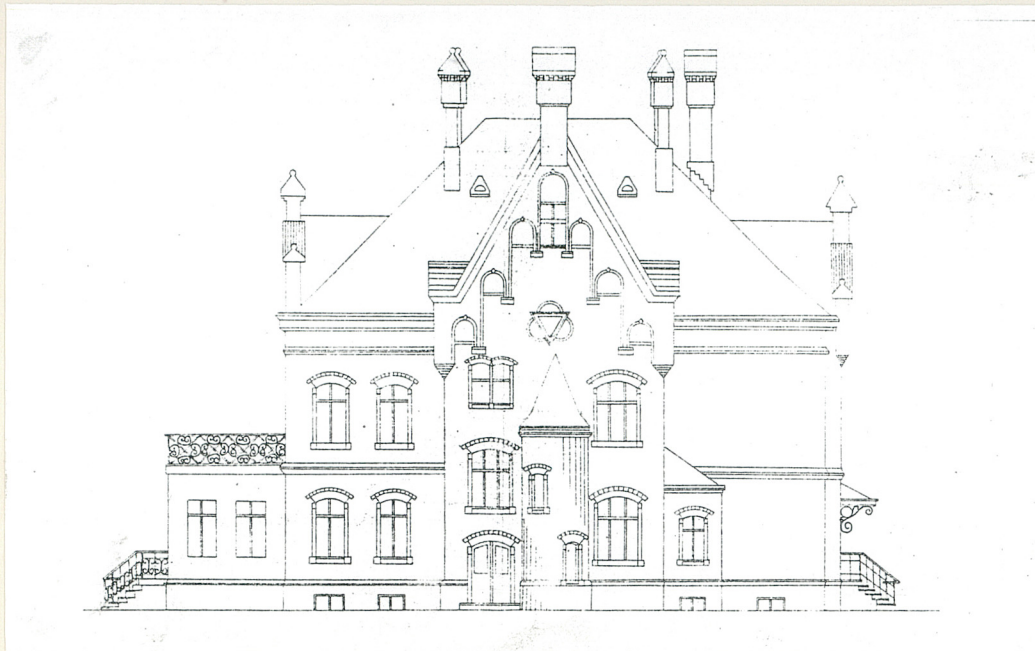
3. Zawartość wkładki  
Dokumentacja archiwalna



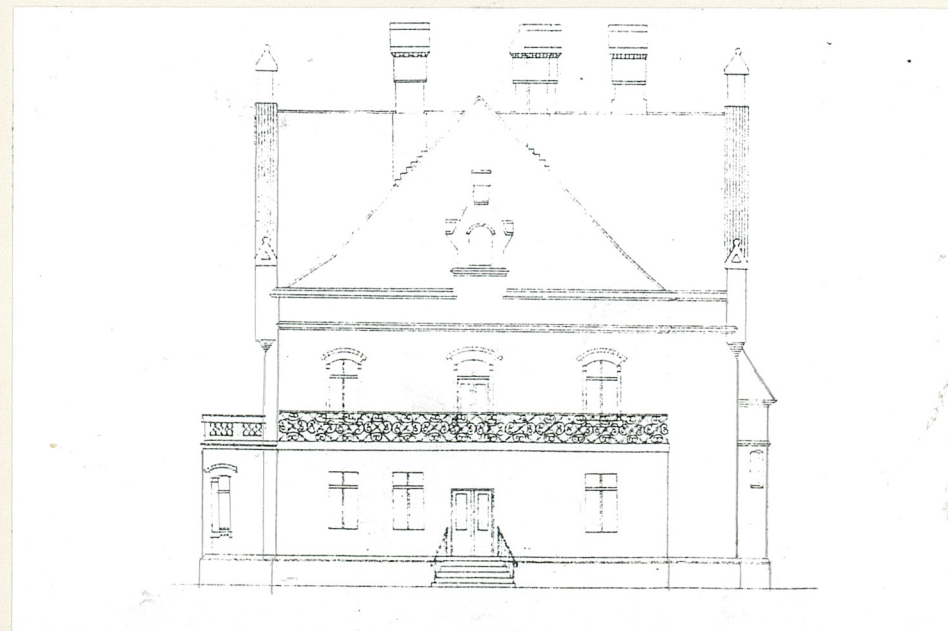
PROJEKT PRZEBUDOWY 1970R.

RZUT PARTERU  
PRZEKRÓJ





ELEWACJA PÓŁNOCNO-ZACHODNIA  
 ELEWACJA POŁUDNIOWO-WSCHODNIA  
 ELEWACJA PÓŁNOCNO-WSCHODNIA





1. *Miejscowość*  
CHORZÓW

2. *Obiekt*  
DAWNA WILLA - OBECNIE PRZEDSZKOLE

3. *Zawartość wkładki*  
Zdjęcia



ELEWACJA POŁUDNIOWO-ZACHODNIA /FRONTOWA/  
ELEWACJA PÓLNOCNO-WSCHODNIA





ELEWACJA PÓLNOCNO-ZACHODNIA  
 ELEWACJA PÓLNOCNO-ZACHODNIA - FRAGMENT  
 SZCZYT W ELEWACJI FRONTOWEJ



1. Miejscowość  
CHORZÓW

2. Obiekt  
DAWNA WILLA - OBECNIE PRZEDSZKOLE

3. Zawartość wkładki  
Zdjęcia



WEJŚCIE GŁÓWNE DO BUDYNKU  
PŁYGINOWA DEKORACJA NA ELEWACJI FRONTOWEJ  
OKNO PARTERU





WNĘTRZE- KLATKA SCHODOWA  
WNĘTRZE - SŁUPEK BALUSTRADY  
WNĘTRZE - OKNO KLATKI SCHODOWEJ



1. *Miejscowość*  
CHORZÓW

2. *Obiekt*  
DAWNA WILLA - OBECNIE PRZEDSZKOLE

3. *Zawartość wkładki*  
Zdjęcia



SZTUKATRIA W HALLU PARTERU  
SZTUKATERIA - FRAGMENT  
DRZWI WEJŚCIOWE Z HALLU NA KLATKĘ SCHODOWĄ







FRAGMENTY WIĘZBY DACHOWEJ

