

1. Obiekt

PAŁAC, ob. TECHNIKUM ROLNICZE WOPR

2. Czas powstania
I729/?? -
po I765

3. Miejscowość

CZECHOWICE - DZIEDZICE

4. Adres

2. Czechowice - Dziedzice
ul. Zamkowa 2

nr hipoteczny

5. Przynależność administracyjna

województwo katowickie

gmina Czechowice - Dziedzice

6. Poprzednie nazwy miejscowości

Czechowitz, Czechowice

7. Przynależność administracyjna
I VI 1975

województwo katowickie

powiat Bielsko - Biała

8. Właściciel i jego adres

Urząd Miasta i Gminy
Czechowice - Dziedzice
pl. I Maja I

9. Użytkownik i jego adres

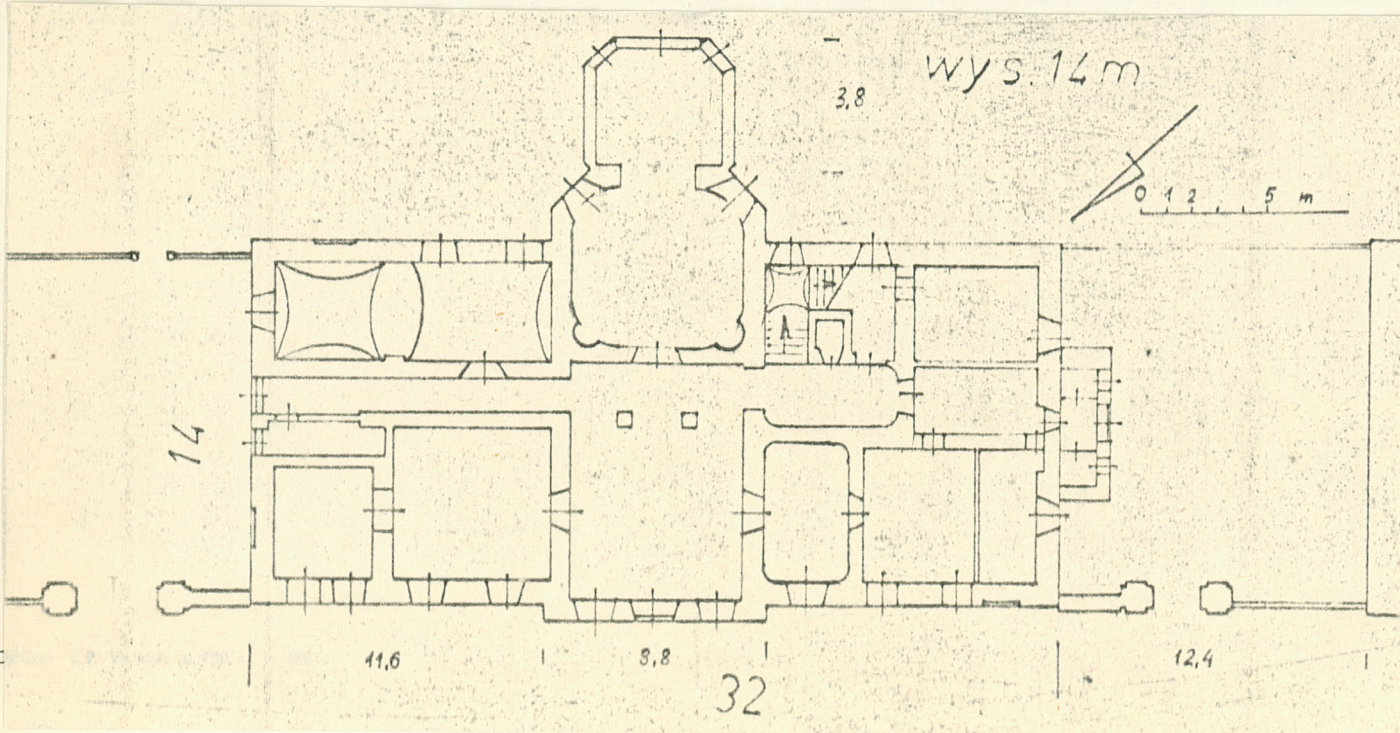
Wojewódzki Ośrodek Postępu Rol-
niczego w Mikołowie Śmiałowicach
Ośrodek Rolniczego Szkolenia
Kursowego w Czech.-Dziedzicach

10. Rejestr zabytków

Nr 28/60 data 24.II.60



1. fasada
2. elew.
ogrodowa



Początek budowy 1729 /?/. Autor projektu nieznany. Budowa rozpoczęta za Franciszka Kotulińskiego, skończona za Andrzeja Renarda, tj. po 1765 r. /głównie dekoracja, elewacje i bramki w murze ogrodowym/. W 2 poł. XIX w. uzupełniono sztukaterie utrzymane w stylu XVIII-towiecznych. Przed 1939 r. dobudowano do tylnego ryzalitu oszkloną werandę. Po wojnie przebudowano częściowo wnętrza - w części pd-zach połączono dwa pomieszczenia traktu ogrodowego, po 1967 r. dostawiono przybudówkę piętrową od str. pd-zach. Piwnice przerobiono na sanitariaty.

Styl rokokowy, o wpływach sasko-francuskich. Plan i elewacje przypominają projekty Tylmana z Gameren. Obiekt typowy raczej dla sztuki polskiej tego okresu, niż śląsko-austriackiej; co zgadza się zresztą z osobą fundatora hr. Renarda / z poch. Francuz, szlachcic polski w służbie Augusta III/.

Reprezentuje typowe założenie "entre cour et jardin".

Budynek usytuowany jest w centrum założenia, poprzedzony dziedzińcem. Za pałacem znajduje się park. Dziedziniec ogrodzony jest murem z zachowaną bramką, prowadzącą na drogę do miasta. Wzdłuż linii fasady ciągnie się mur, który oddziela ogród, z dwiema bramkami, flankującymi korpus pałacu.

Budynek znajduje się w najwyższym punkcie całego założenia, fasadą zwrócony na pn-zach.

Obiekt murowany jest z cegły i częściowo kamienia, tynkowany /tynki cementowo-wapienne/. Wewnątrz malowany farbą klejową i olejno. Dach drewniany, konstrukcji płaskiowo-krokwiowej, z poddaszem częściowo mieszkalnym. Kryty blachą. Podłogi drewniane, część parkiet. sieni i korytarze - terakota. Schody drewniane, trójbiegowe, klatka schodowa tunelowa. Okna duże w formie wydłużonego prostokąta, w mansardzie nieco mniejsze. W werandzie na parterze okno podwójnej szerokości oraz porte-fenêtre, na piętrze werandy porte-fenêtre. Drzwi prostokątne, jedynie od frontu podwójne, dekorowane płycinami, w obramieniu kamiennym.

Zbudowany na planie prostokąta z płytkim ryzalitem w fasadzie i trójbocznie zamkniętym ryzalitem od ogrodu. Budynek dwutraktowy, z korytarzem dzielącym oba trakty, sienią i salonem na osi. Ogrodowy ryzalit powstał przez dołączenie do trójbocznego zamknięcia salonu - werandy w formie kwadratu ze ściętymi narożnikami. Na dłuższej osi budynku, od strony pd-zach znajduje się prostokątny ryzalit.

Jest to budynek piętrowy, częściowo podpiwniczony, z dachem mansardowym, w części mieszkalnym, oba ryzalitty piętrowe. Wzniesiony na niewielkim cokole.

Fasada pałacu jedenastoosiowa, dwukondygnacyjna. Trójosiowy ryzalit środkowy zamknięty przyczółkiem, flankowany przez dwuosiowe pozorne ryzalitty skrajne. Mansarda siedmioosiowa, oś środkową tworzy trójkątny przyczółek. Dekoracja płycinowa, bezporządkowa. Portal zamknięty łukiem odcinkowym, profilowany. W przyczółku umieszczono kamienny, płaskorzeźbiony herb Renard, z wstęgą, koroną, keljnotem i trzymaczami. Elewacja ogrodowa dziewięćosiowa, dwukondygnacyjna. Oś środkową tworzy ryzalit. Mansarda czteroosiowa, na środku znajduje się dach werandy, dwum oknom lewej strony odpowiada jedno okno prawej. Elewacje boczne dwukondygnacyjne, pn-wsch czteroosiowa, pd-zach - pięćosiowa. Trzy środkowe osie przypadają na ryzalit. Dekoracja pozostałych elewacji ta sama co na fasadzie. Całość zwieńczona profilowanym gzymsem, również przełamanie dachu podkreśla gzyms.

Wnętrze : Na osi znajduje się sieni, z której otwierają się na korytarz trzy arkady zamknięte łukiem koszowym, wsparte na filarach. Znajdująca się po bokach sieni drzwi również ujęte we wnęki zamknięte łukiem odcinkowym. Posadzka wyłożona jest płytkami ceramicznymi, ściany artykułowane płycinami przedzielonymi gzymsem. Górne płyciny dekorowane są sztukaterią w postaci girland kwiatowych, a nad filarami znajdują się medaliony z dekoracją roślinną. Sztukaterie zdobią również klucze arkad i portali, gzyms i środek sufitu. Salon przyziemia, umieszczony na osi, ma formę kwadratu z zaokrąglonymi narożnikami oraz półkolistymi wnękami, zamkniętymi hemisferycznie / w narożnikach i ścianach bocznych/.

<p>14. Kubatura</p> <p>I4 282 m³</p>	<p>15. Powierzchnia użytkowa</p> <p>I273,2 m²</p>	<p>16. Przeznaczenie pierwotne</p> <p>mieszkalne</p>	<p>17. Użytkowanie obecne</p> <p>mieszkalno-administracyjne</p>
<p>18. Prace budowlane i konserwatorskie, ich przebieg i dokumentacja</p> <p>1. 1971 - inwentaryzacja - Krakowskie Przedsiębiorstwo Geodezyjne, Kraków, ul. Halczyna 16a. Dokumentacja architektoniczno-budowlana nr 97II/7I, na zlecenie Naczelnika Miasta i Gminy Czech.-Dziedz.; oprac. mgr inż. B. Morasiewicz; przech. Archiwum Wydz. Kultury Urzędu MiG Czechowice-Dziedzice.</p> <p>2. 1980 - Program technicznych badań podłoża gruntowego. Inw: Urząd MiG Czechowice-Dziedz., wyk: Wojewódzkie Przedsiębiorstwo Wiertniczo-Geologiczne w Tychach; przech. j.w.</p> <p>3. 1986 - osuszanie budynku i izolowanie ścian, restauracja budynku z zewnątrz /1987/ - Spółdzielnia Rzemieślniczo-Budowlana Instalacyjna Zjednoczona w Warszawie. Bez dokumentacji.</p>		<p>19. stan zachowania (fundamenty, ściany zewnętrzne, ściany wewnętrzne, sklepienia, stropy konstrukcje dachowe, pokrycie dachu, wyposażenie i instalacje)</p> <p>Fundamenty i dolna część ścian zawilgocone; sklepienia, stropy i dach dobre. Instalacje w dobrym stanie. Fasada i elewacje boczne niedawno restaurowane / VII-X 87 r./, elewacja ogrodowa zaniedbana, odpada tynk. Ściany wewnątrz wymagają odmalowania, odpada warstwa farby w sieni.</p> <p>20. Najpilniejsze postulaty konserwatorskie</p> <p>I. Skuteczne osuszenie budynku i zabezpieczenie przed wilgocią.</p> <p>II. Restauracja wnętrza przy pomocy specjalistów.</p> <p>Należy zwłaszcza odczyścić sztukaterie z farby olejnej.</p>	

21. Akta archiwalne (rodzaj akt, numer i miejsce przechowania)

22. Bibliografia

1. KZSwP, T. VI, woj. katowickie, pow. Bielsko-Biała, Zesz. 2. Katowice 1967, s. 55
2. Kopeć E: Szkice z przeszłości Czechowic-Dziedzic, Katowice 1977, s. 34.
3. Thullie Cz: Zabytki architektoniczne woj. katowickiego i opolskiego. Przewodnik. Katowice 1969, s. 94

23. Źródła ikonograficzne i fotogramy (rodzaj, miejsca przechowania, sygnatury)

Kataster 1836 r. - Wydż. Geodezji UMiG Czechowice-Dziedzice

24. Uwagi różne

25. Opracował

tekst Elżbieta Pytlarz, IX - XI 87

imię, nazwisko, data, podpis

plany, rysunki j.w.

imię, nazwisko, data, podpis

zdjęcia fotogr Krzysztof Pilecki, X, XI 87

imię, nazwisko, data, podpis

miejsce przechowania negatywów

Karta po wypełnieniu podlega ochronie na podstawie przepisów prawa autorskiego

26. Adnotacje o inspekcjach, informacje o zmianach (daty, imiona i nazwiska wyrażających)

27. Załączniki

2 wkładki

1. Miejscowość

2. Obiekt (nazwa jak w karcie)

3. Zawartość wkładki (nazwa obiektu lub materiału uzupełniającego)

CZESCHOWICE - DZIEDZICE

PAŁAC

c.d. opisu, plany: sytuacyjny, topograficzny, 4 zdjęcia

Na prawo od salonu umieszczono klatkę schodową, o ścianach artykułowanych pilastrami toskańskimi, podtrzymującymi gurty sklepień. Tunele schodów sklepione są kolebkami, a podesty - żaglasto. Dekoracja ta przechodzi na korytarz piętra, gdzie gurty opierają się na wspornikach zakończonych kampanullami. Salon na piętrze, umieszczony odpowiednio nad salonem parteru ma formę prostokąta i analogiczny wystrój wnętrz do salonu przyziemia.

W korytarzu na parterze i pokojach traktu frontowego na piętrze znajdują się sztukaterie w postaci supraport przedstawiających sceny mitologiczne lub "śpiewające putta" w obramieniu z motywem rocailles, a na sufitach rozety z dekoracją roślinną i elementen rokokowym. Na piętrze werandy umieszczono kartusz herbowy z inicjałami Andrzeja Renarda - pierwotnie stanowił on zwieńczenie ogrodowego ryzalitu.

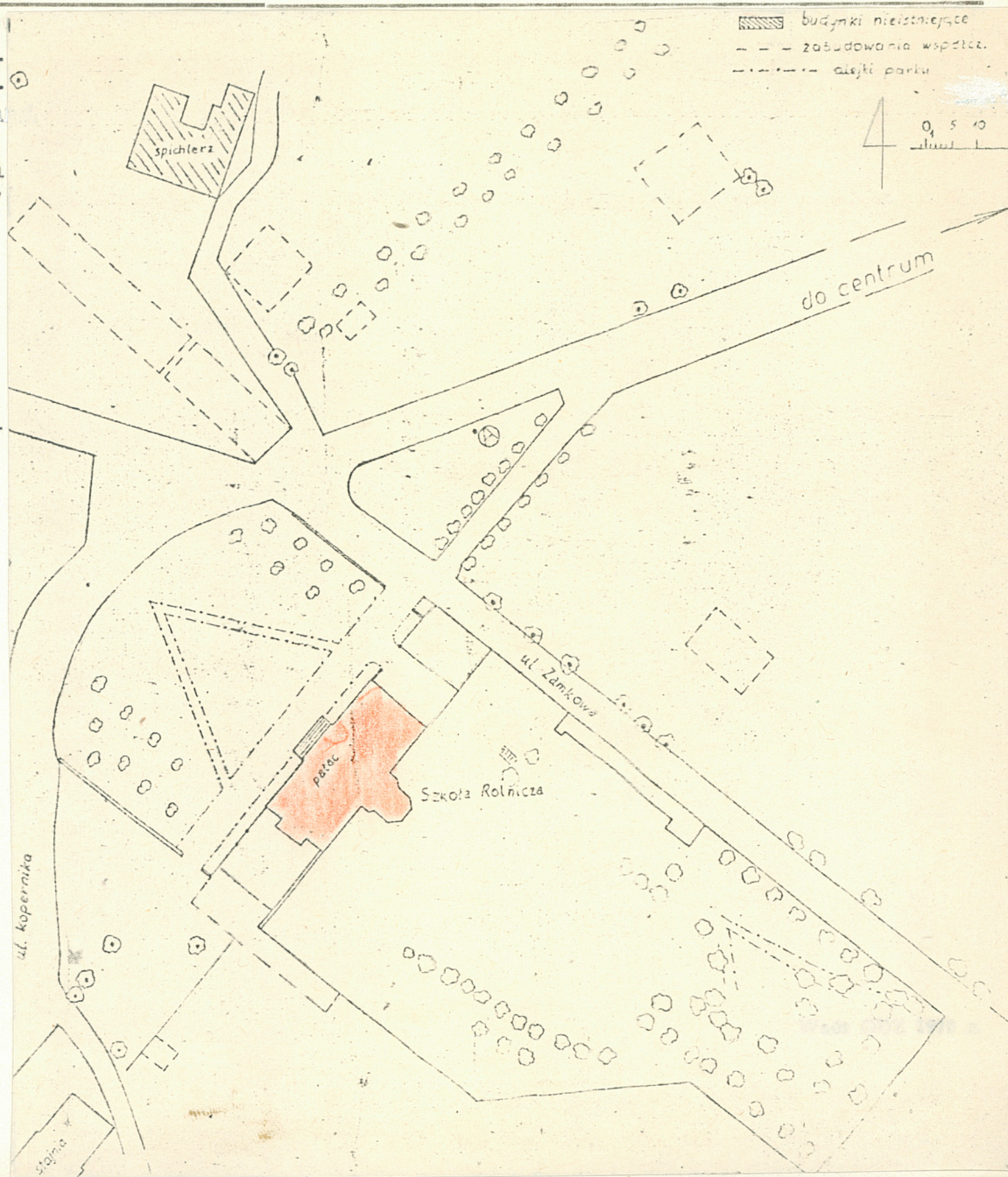
W obiekcie znajduje się instalacja elektryczna, wod.-kanalizacyjna, odgromowa, centralne ogrzewanie.

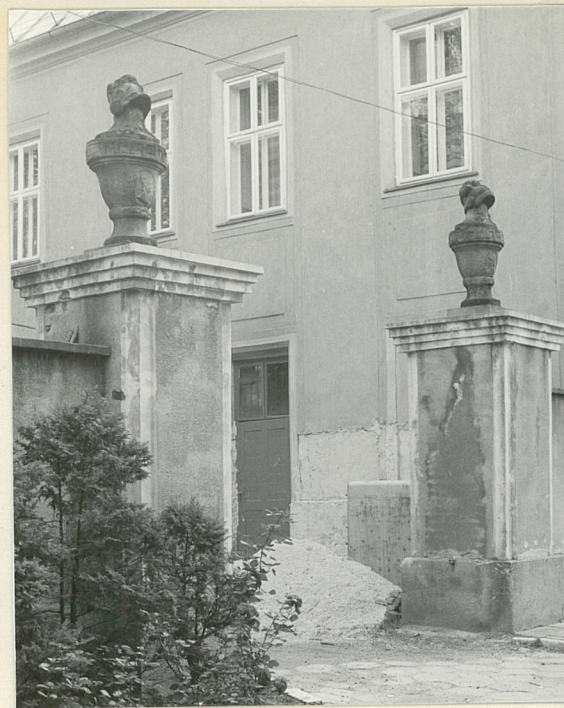
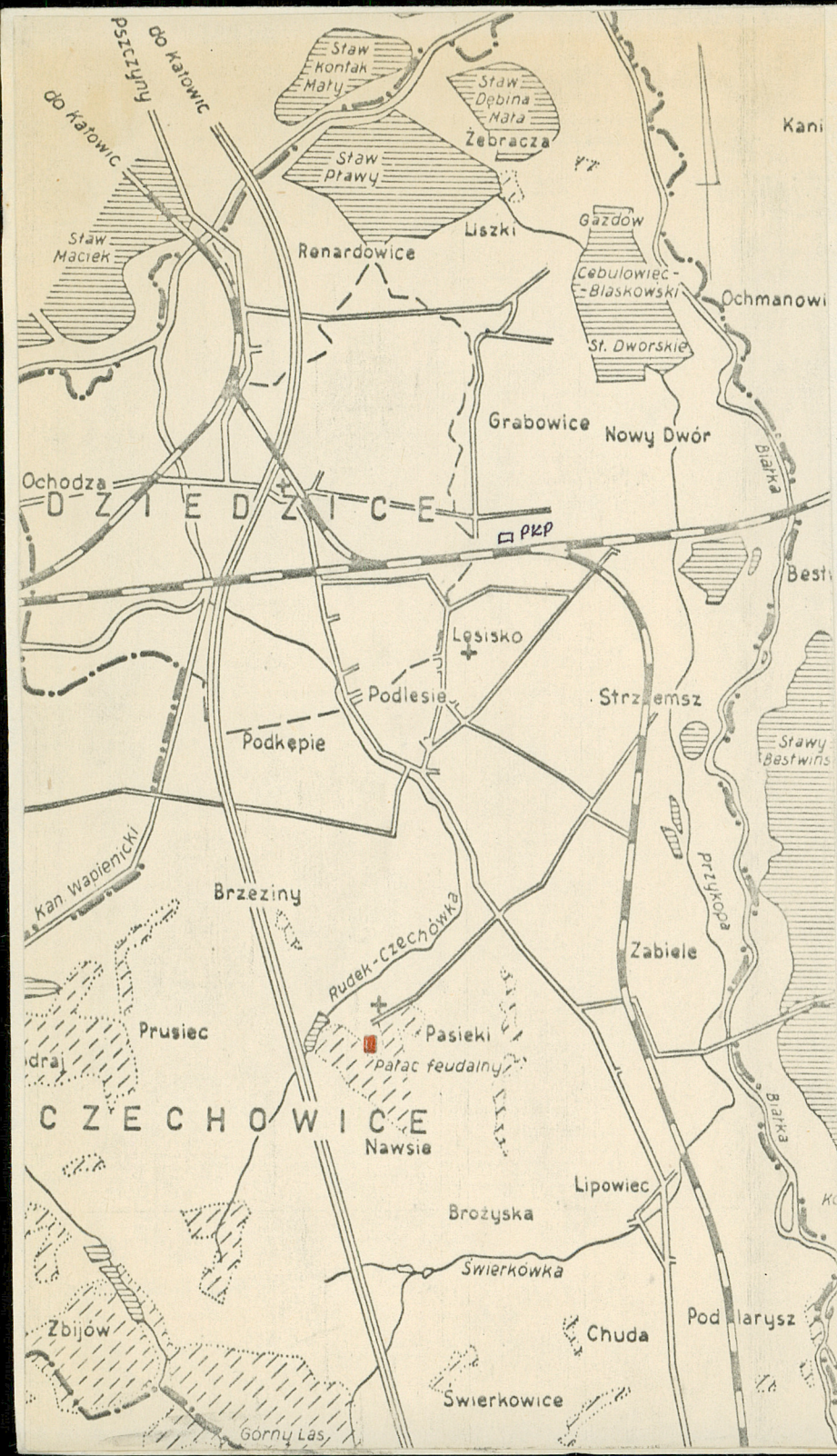
plan sytuacyjny założenia
pałacowego

Wkładkę założył: Elżbieta Pytlarz, IX-XI 87
(imię, nazwisko, data)

Miejsce przechowywania negatywów:

OZGraf. Z.P. Ostróda zam. 699 nakł. 23.600





1. bramka ogrodowa przy elew. pn-wsch
/na lewo/
2. bramka ogrodowa i elewacja pd-zach



3. portal
4. przyciółek z herbem Renard



1. Miejscowość

2. Obiekt (nazwa jak w karcie)

3. Zawartość wkładki (nazwa obiektu lub materiału uzupełniającego)

CZECHOWICE - DZIEDZICE

PAŁAC

9 zdjęć - wnętrza



I.



2.



3.

4.



1. klatka schodowa
2. sieni, widok na sztukaterie
3. sztukaterie pokoju na piętrze
4. widok sieni

Wkładkę założył: Elżbieta Pytlarz, IX-XI 87
(imię, nazwisko, data)

Miejsce przechowywania negatywów:



I.

3.



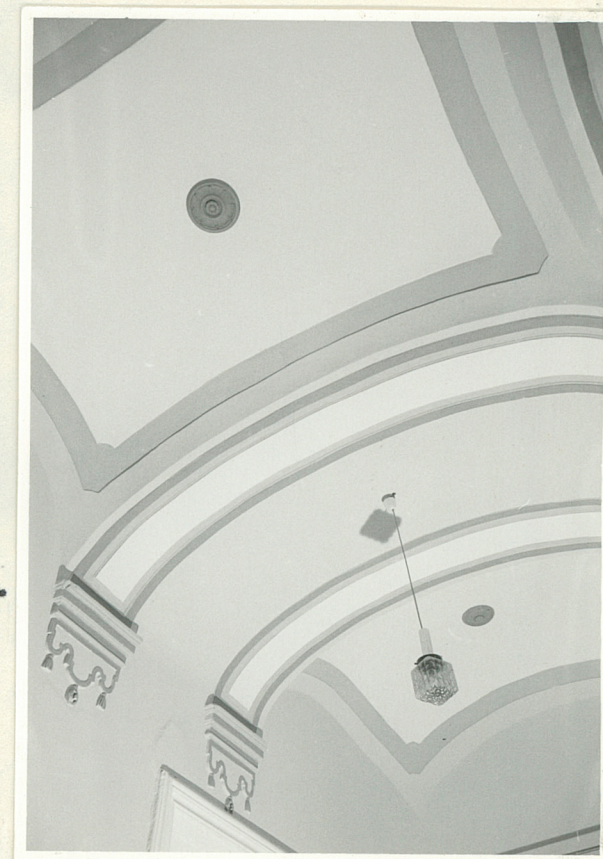
5.



2



4.



I. 2. supraporty na piętrze
 3. wnętrze salonu na piętrze
 4. sklepienie korytarza na piętrze
 5. monogram Andrzeja Renarda, pierwotnie na szczycie elewacji
 ogrodowej /ob. wewnątrz werandy/