

1. Obiekt

67/2 Wieża Piastowska

2. Czas powstania

1 poł. XIV w.

3. Miejscowość

CIESZYN

4. Adres:

Wzgórze zamkowe
Dz. Nr 15/6 obr 28 Cieszyn

5. Przynależność administracyjna

woj. śląskie

powiat cieszyński, gmina Cieszyn

6. Poprzednie nazwy miejscowości

Cieszyn (Teschen)

7. Przynależność administracyjna
przed 1 VI 1975

woj. katowickie
powiat Cieszyn

10. Właściciel i jego adres;

Gmina Miasta Cieszyn
Cieszyn, Rynek 1

9. Użytkownik i jego adres
Muzeum Śląska Cieszyńskiego
W Cieszynie ul. Regera 6

10. Rejestr zabytków

A- 243/77 z 15.12.1977
B/469/56 z 2.11.1956
21/60 z 3.03.1960.



13. Opis (sytuacja, materiał i konstrukcja, rzut, bryła, elewacje, wnętrze, wyposażenie, instalacje)

SYTUACJA:

Wieża usytuowana jest w pn.-zach. części Wzgórza zamkowego i stanowi jego dominantę

RZUT>BRYŁA

Wieża zbudowana na rzucie kwadratu, z szerszym cokół u podstawy oraz uskokiem w połowie wysokości murów. Strzelista, zwieńczona gankiem na kamiennych kroksztynach z machikułami i flankowaniem. 5-kondygnacyjna. Ganek zaaranżowany w formie tarasu widokowego z pomostem.

MATERIAŁ<KONSTRUKCJA

Wzniesiona z kamienia łamanego z użyciem ciosów na narożnikach w obramieniach okiennych. W górnych partiach (ganek) ceglana o wążku polskim. Ganek przykryty starodachem z płyty betonowej. Na ganku pomost współczesny, konstrukcji żelaznej. Stropy międzykondygnacyjne drewniane z deskowaniem. Wewnątrz schody kamienne i drabiniaste drewniane wiodące na szczyt. Ściany wewnętrzne z surowego kamienia i cegły. Wieża podpiwniczona, rozległe piwnice zachodzą pod przyległy teren. Na przedostatniej kondygnacji znajduje się mechanizm zegara wprowadzonego w 1860 roku.

ELEWACJE:

Elewacje z eksponowanym wążkiem kamiennym o ceglanym. W parterze od str. zach. XIX-to wieczne wejście oprawione kamiennym portalem zwieńczonym łukiem odcinkowym. Przy wejściu schody. Okna rozmieszczone nieregularnie, prostokątne, kwadratowe, ostrołukowe i zakończone łukiem półkolistym. Oprawne ciosem kamiennym. Wieża zwieńczona gankiem na kamiennych kroksztynach z machikułami i flankowaniem. Na narożnikach tarcze herbowe gotyckie, kamienne z orłami piastowskimi.

INSTALACJE:

Elektryczna, odgromowa

12. Autorzy, historia obiektu,

Wieża piastowska stanowi pozostałość po dawnym gotyckim zamku Piastów Cieszyńskich. Budowę wielkiej rezydencji rozpoczęli potomkowie mieszka I- syna Kazimierza I wnuk Przemysława I Noszak. W XIV w. zamek miał charakter obronny. Składał się z górnego zamku flankowanego na 4 rogach wieżami. Złożony był z rezydencji księcia i kilku budowli dworskich. Dolny zamek miał charakter służebny. Wygaśnięcie Piastów Cieszyńskich w 1653 roku spowodowało popadanie zamku w ruinę. Księstwo przeszło w ręce Habsburgów, którzy w 1659 roku podjęli rozbiorę zrujnowanych zabudowań. Proces ten trwał do 1838 roku, kiedy to Książę Karol Habsburg wyburzył resztki zamku za wyj. Rotundy i Wieży piastowskiej i wybudował w miejscu dolnego zamku Pałac myśliwski. Wzgórze zamkowe zostało przekształcone w park romantyczny, którego wieża była atrakcyjnym, gotyckim akcentem. Wieża została nadbudowana w pocz. I w końcu XV w. Ta ostatnia przebudowa nadała jej obecny kształt, zwieńczona bowiem została ceglanym gankiem wspartym na kamiennych kroksztynach z machikułami i blankami. Pierwotnie posiadała wysoki dach namiotowy widoczny jeszcze na ikonografii z okresu wojny 30-letniej. Na narożnikach wieży znajdują się XIV – to wieczne tarcze herbowe z piastowskimi orłami wyrzniętymi w płaskim reliefie. Niektóre z płyt są już późniejszymi kopiami. Wieża w poł. XIX w. Przy adaptacji wzgórza zamkowego na park, została poddana gruntownej adaptacji i remontowi podobnie jak inne ocalałe elementy zamku piastowskiego. Śladem tego remontu jest nadproże z datą 1860 r. W tym też czasie wprowadzone zostały nowe pomosty widokowe oraz komunikacyjne i wieża z funkcji obronnej zaczęła zamieniać się na atrakcyjny punkt widokowy. Zamontowano wtedy na wieży zegar z traczami z 4 stron, znanymi wcześniej tylko z ikonografii. W latach 1981-88 przeprowadzony został gruntowny remont wieży, polegający na wymianie elementów konstrukcyjnych oraz ostatniej kondygnacji wraz z remontem pomostów komunikacyjnych i widokowych. Tym czasie przywrócono dostępność wieży jako punktu widokowego odwiedzanego licznie przez turystów z uwagi na możliwość obejrzenia obu części miasta polskiej i czeskiej. Po remoncie użytkowanie wieży powierzono Muzeum w Cieszynie, które prowadzi systematyczne prace remontowo-budowlane.

14. Kubatura	15. Powierzchnia użytkowa	16. Przeznaczenie pierwotne	17. Użytkowanie obecne
1700 m/3	82,8 m/2	wieża zamkowa	obiekt zabytkowy z punktem widokowym
18. Prace budowlane i konserwatorskie, ich przebieg i dokumentacja		<p>Stan techniczny dobry.</p> <p>Wieża jest w ciągłym użytkowaniu jako atrakcja turystyczna i punkt widokowy. Administrator prowadzi systematycznie bieżące remonty i naprawy, co zapewnia obiektowi należyty stan. Wieża zachowała swoją formę i gabaryty z XV wieku, kiedy została nadbudowana. Drobniejsze przekształcenia (XIX w.) nie wpłynęły zasadniczo na formę.</p>	
<ul style="list-style-type: none"> - Pocz. I koniec XV w. nadbudowa wieży - XIX w. remont adaptacyjny wieży w ramach aranżacji wzgórza na park romantyczny (m.in. wprowadzenie obecnego wejścia, nowych pomostów widokowych, komunikacyjnych, wprowadzenie mechanizmu zegara) - 1981-88 gruntowny remont konserwatorski (patrz pkt 12) - 1991 konserwacja zegara 		20. Najpilniejsze postulaty konserwatorskie	

21. Akta archiwalne (rodzaj akt, numer i miejsce przechowywania)

- Plan katastralny Cieszyna z 1836 r. zbiory Muzeum w Cieszynie
- Plan Cieszyna z 1888 r. jw.
- Studium historyczno-urbanistyczne Cieszyna do planu zagospodarowania przestrzennego miasta PKZ Wrocław 1982 (Archiwum SOZ B-B)
- Ewidencja zabytkowego parku „Góra zamkowa w Cieszynie” mgr J. Gałuszka, mgr I. Kwaśny, mgr inż. T. Orkan 1984 r.
- Sprawozdanie z badań archeologicznych i architektonicznych w 1972 roku PP PKZ Kraków T. Debowski (Archiwum SOZ B-B)

24. Uwagi różne

25. Opracował

tekst : mgr inż. arch. Marek Cempla 30.10.2001r.

plany, rysunki : mgr inż. arch. Marek Cempla 30.10.2001r.

zdjęcia fotogr. : mgr inż. arch. Marek Cempla 30.10.2001r.

miejsce przechowywania negatywów : SOZ Bielsko-Biała

KARTA PO WYPEŁNIENIU PODLEGA OCHRONIE NA PODSTAWIE PRZEPISÓW PRAWA AUTORSKIEGO

- 22. Biblioteka

- Wł. Sosna : Cieszyn przewodnik, Cieszyn 1993
- M. Makowski; Góra Zamkowa w Cieszynie, Cieszyn 1999
- A. Kiełbińska : Sprawozdanie z prac wykopaliskowych na górze zamkowej w Cieszynie. Materiały wczesnośredniowieczne. Warszawa 1951
- W. Iwanek: Klasycyzm w architekturze Cieszyna. Wrocław 1960 r.
- I. Rejduch – Samkowa , J. Samek: Katalog zabytków sztuki w Polsce, tom VI, woj. katowickie, zeszyt 3, powiat cieszyński. Warszawa 1974 r.
- J. Galicz: Przewodnik po Cieszynie i okolicy Cieszyn 1939
- F. Popiołek: Dzieje Cieszyna . Cieszyn 1916 r

26. Adnotacje o inspekcjach, informacje o zmianach (daty, imiona i nazwiska wypełniających)

23. Źródła ikonograficzne i fotografia (rodzaj, miejsce przechowywania, sygnatury)

Zbiory Muzeum Śląska Cieszyńskiego:

- Widok zamku od str. Olzy, podczas oblężenia, akwarela 1647 r.
- L. Vogel: Góra zamkowa w Cieszynie, akwarela, 1864 r.
- Zamek w Cieszynie, fragment dokumentu trębaczy cieszyńskich, rys. 1657 r.
- Fragment panoramy miasta, rys. 1734 r.
- Zamek w Cieszynie, miedzioryt 1801 r.
- Góra zamkowa, litografia 1819 r.
- Góra zamkowa, stalonyt 1840

27. Załączniki

Załącznik 1,2,3,4,5

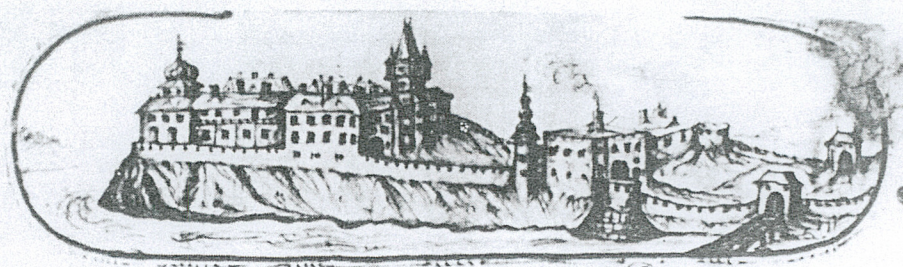
CIESZYN wieża piastowska zdjęcia,





CIESZYN wieża piastowska zdjęcia, materiały archiw.





*Zamek w Cieszynie, fragment dokumentu trębaczy cieszyńskich,
rysunek, 1657 r.*



*L. Kmetty, Góra Zamkowa w Cieszynie, fragment panoramy miasta,
litografia, 1819 r.*

CIESZYN wieża piastowska rzut, archiwalia

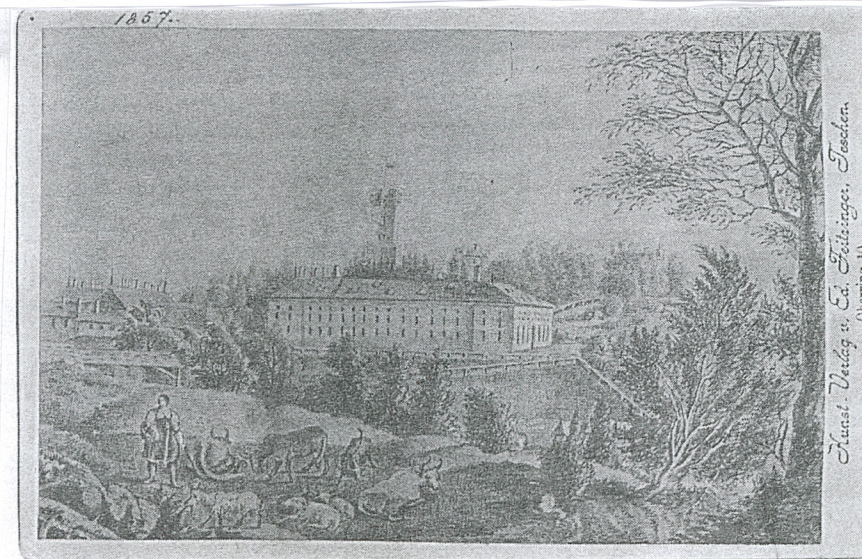


Litografia z drugiej połowy 19. tego wieku C. Vogel
w zbiorach Muzeum w Cieszynie.

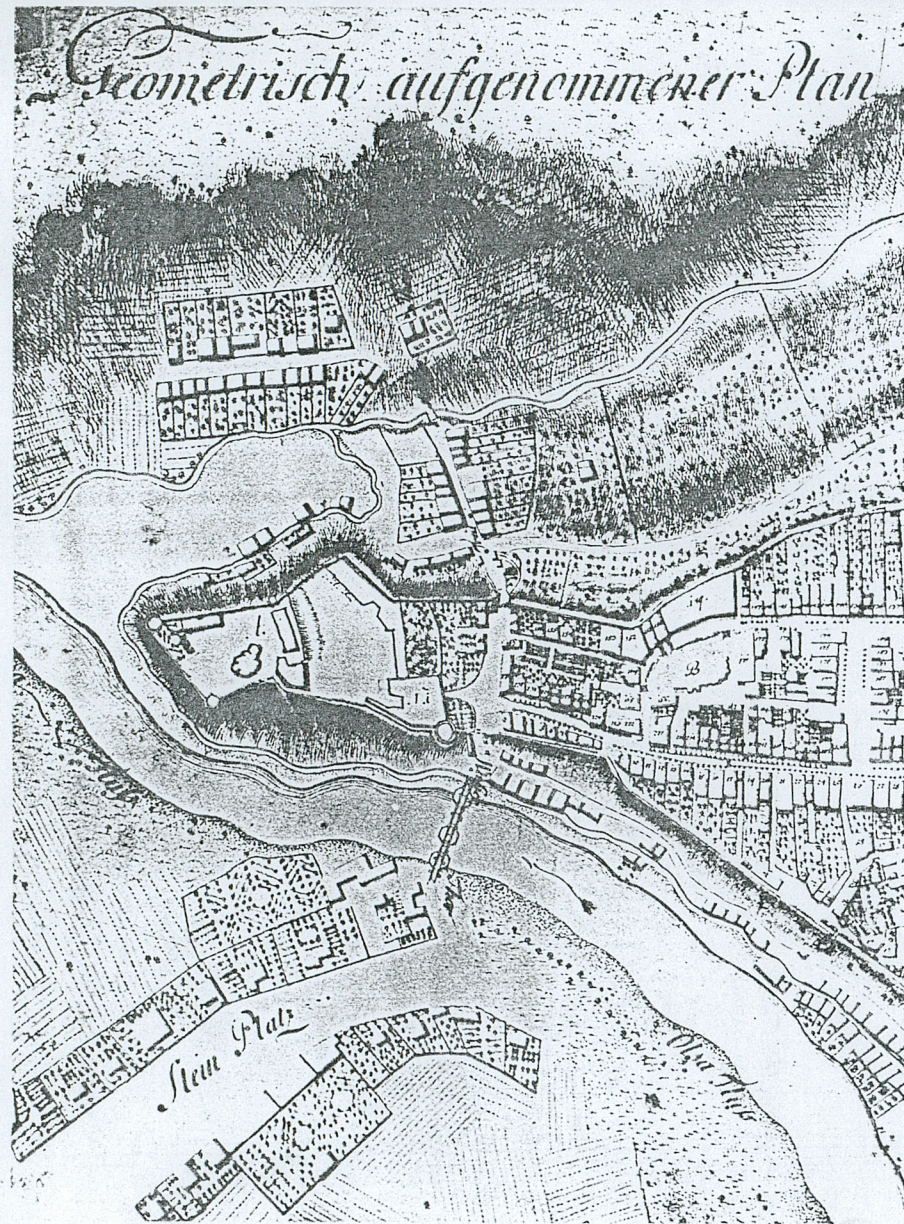
Odbito: Pracownia Konserwacji Zabytków w Krakowie 1972r.



E. Gurk, Góra Zamkowa w Cieszynie, fragment panoramy miasta,
staloryt, 1840 r.



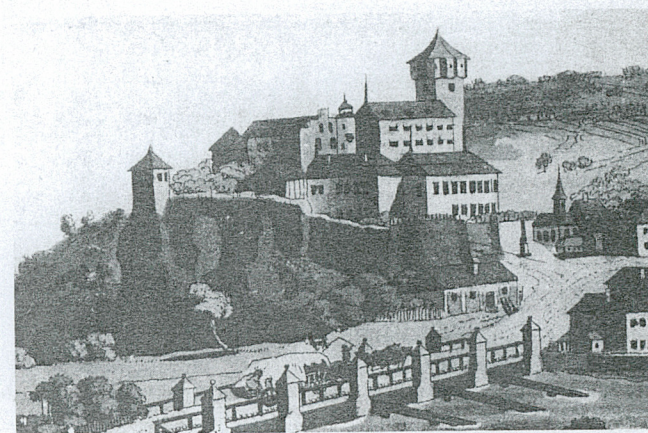
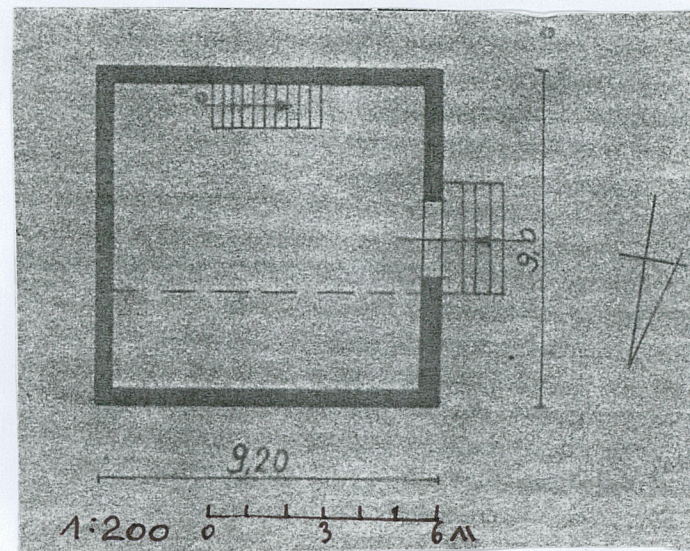
Widok browaru i Góry Zamkowej w Cieszynie,
rysunek, 1857 r.



Fotografia nr 6.

Plan Cieszyna i zamku z 1773 r. w zbiorach "Statni Archiv" w Brnie, sygn. B-14 karton 2593

Z pracy Pracowni Konserwacji Zabytków w Krakowie 1973r.
Autor nie podany.

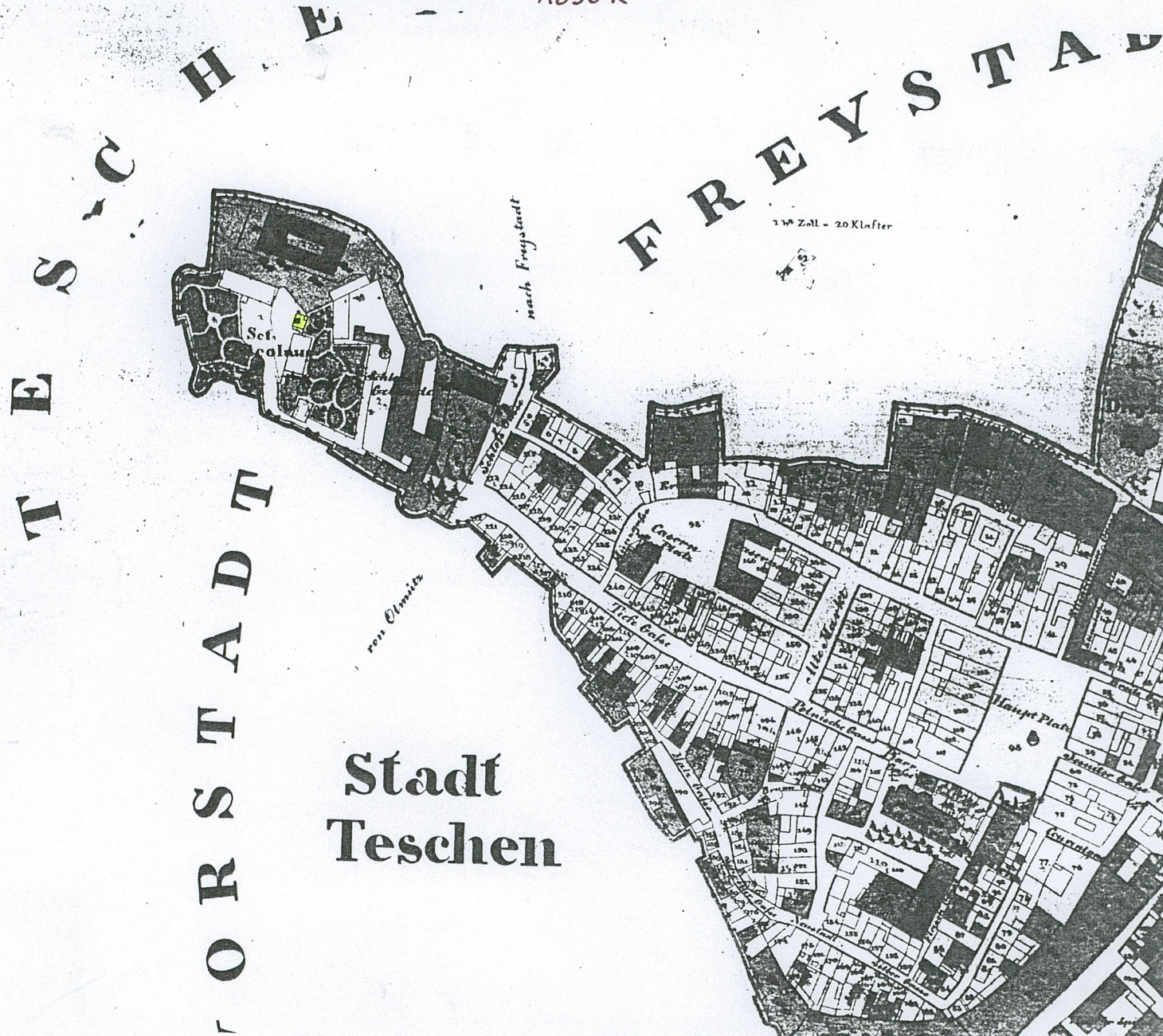


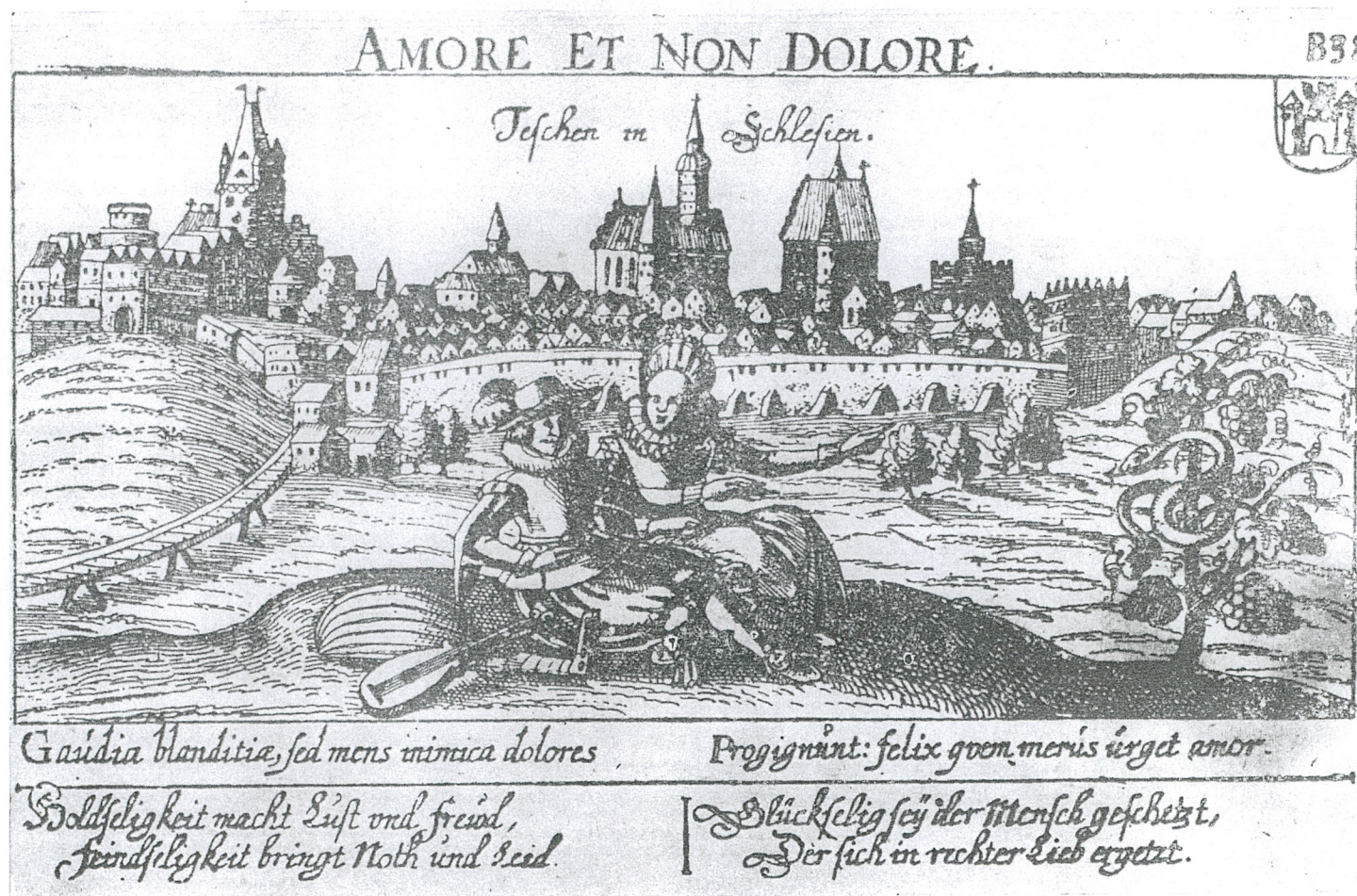
1. Chrambraz de Ryvos, Zamek w Cieszynie, fragment panoramy miasta, miedzioryt, 1801 r.



Zamek w Cieszynie, rysunek z 1647 r.

1836 R



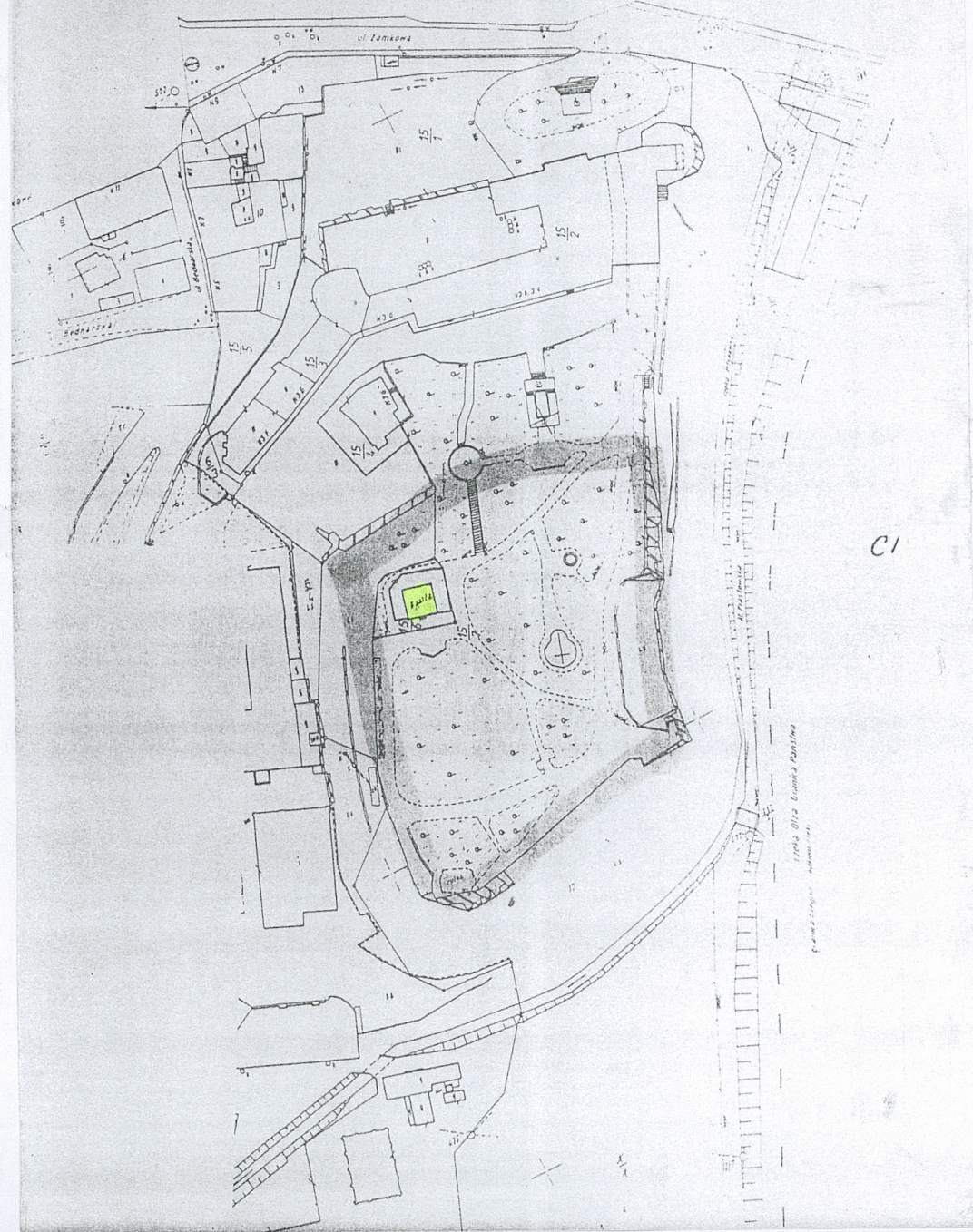


Panorama Cieszyna, Daniel Meissner, 1637 r.

Obręb 42

Obręb 43

1:2000



C1

1994.01.14. Ewidencja Planów
Gminnego Urzędu Miasta