

1. Obiekt

67/1 Zamek

2. Czas powstania

1 poł. XIV w
przeb. 1839 r.

3. Miejscowość

CIESZYN

4. Adres:
Zamek 3

5. Przynależność administracyjna

woj. śląskie

powiat cieszyński, gmina Cieszyn

6. Poprzednie nazwy miejscowości

Cieszyn (Teschen)

7. Przynależność administracyjna
przed 1 VI 1975

woj. katowickie

powiat Cieszyn, po 1975 woj. bielskie

10. Właściciel i jego adres;

W części Skarb Państwa (w zarządzie Państwowej
Szkoły Muzycznej) w części własność komunalna
Gminy Cieszyn.

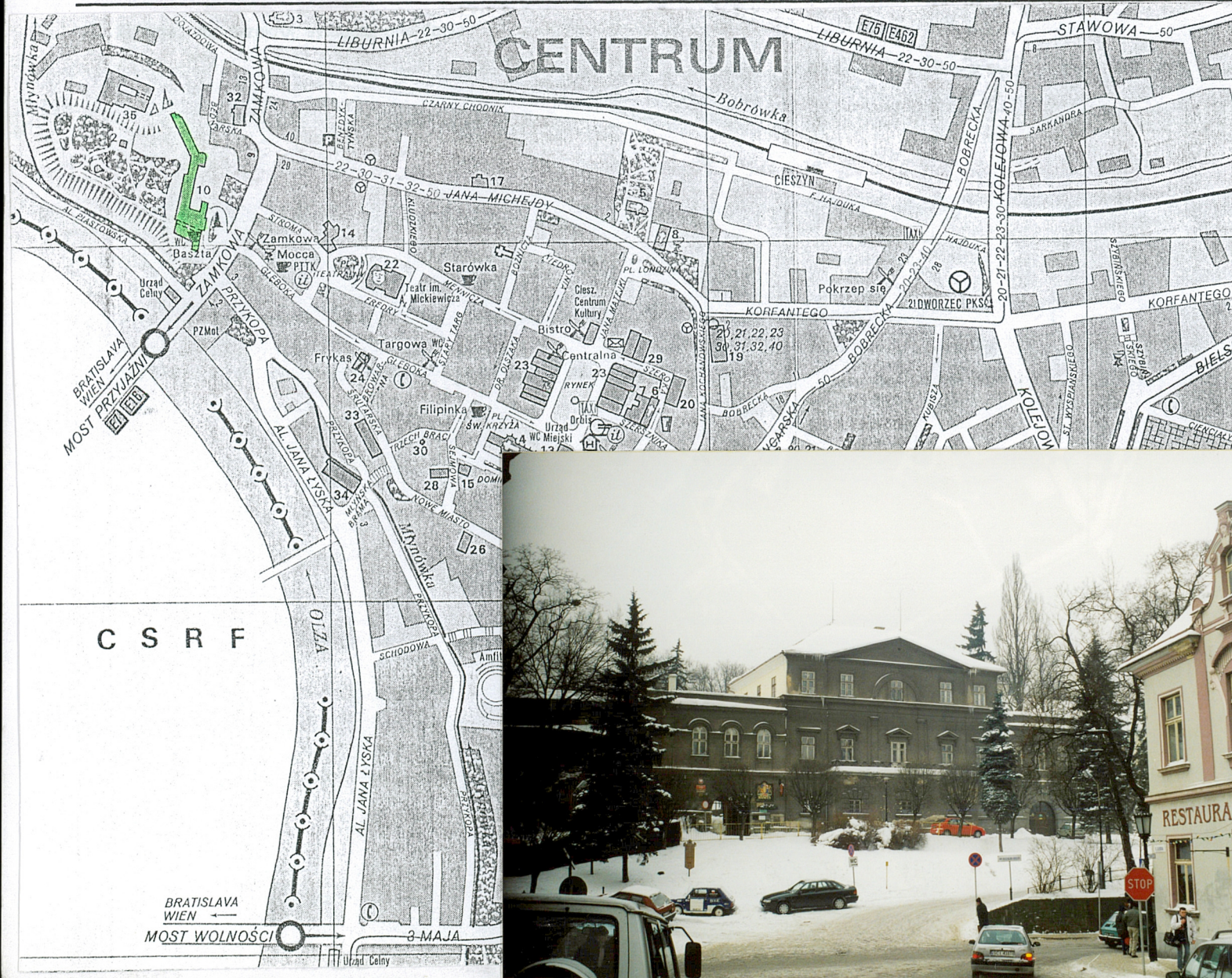
9. Użytkownik i jego adres

j.w.

10. Rejestr zabytków

A- 244/77, 15.112.1977 ponadto góra
zamkowa A-680/92

R/468/56 z 2.11.1956
212/60 z 3.03.1960.



13. Opis (sytuacja, materiał i konstrukcja, rzut, bryła, elewacje, wnętrze, wyposażenie, instalacje)

SYTUACJA:

Zamek usytuowany jest na wsch. stoku wzgórza, zwrócony fasadą w stronę miasta, poprzedzony placem z dwuramienną drogą wjazdową. Od pn. zamkniętym niegdyś fasadą oranżerii rozebranej w 1966 r.

RZUT>BRYŁA> KONSTRUKCJA

Murowany z cegły z wykorzystaniem pozostałości dwóch baszt obronnych w skrzydłach pd. i pn. Potynkowany. Piętrowy, w części środkowej trójkondygnacyjny. Na rzucie odwróconej litery T, z dobudowanymi w XIX w. Skrzydłami bocznymi, z których południowe usytuowane jest [prostopadle, pn. równolegle do głównej części] budynku. Układ wnętrz w korpusie trzytraktowy, w skrzydłach 1-traktowy z korytarzem i 2-traktowy. W korpusie z boku szeroka sień przelotowa sklepiona łukiem odcinkowym z dekoracją sztukatorską (podziały płycinowe i sklepienia, pilastry i gzymsy ścian. W ścianach sieni otwory okienno-drzwiowe oprawne ozdobną stolarką. Wewnątrz budynku sklepienia kolebkowe z lunetami, żaglaste oraz sufity z fasetami. Wnętrza znacznie, współcześnie przekształcone w zakresie wystroju, wyposażenia, z utratą historycznego charakteru. Częściowo zachowana stolarka drzwiowa płycinowa, gdzieś z supraportami. Zasadniczo dawny wystrój zachował się w sieniach i klatkach schodowych (dekoracje sztukatorskie, balustrady, lampiony)

Fasada 3-osiowa z lekko ryzalitowaną, 5-osiową, 3-kondygnacyjną częścią środkową oraz z jednoosiowym pozornymi ryzalitami w przęsłach skrajnych części bocznych. Trzy osie środkowe zaakcentowane lekkim wysunięciem i zwieńczone trójkątnym przyczółkiem; w przyziemiu 3-osiowy występ z balkonem o żeliwnej balustradzie; na piętrze przęsło środkowe zaakcentowane pilastrami podtrzymującymi belkowanie. Okna w części środkowej na parterze kwadratowe, w boniowanych obramieniach, na piętrze z trójkątnymi przyczółkami na konsolach i gzymsami w częściach bocznych; na drugim piętrze środkowe okno półkolistе, ujęte profilowaną archiwoltą. W partiach bocznych elewacji, pomiędzy ryzalitami, bramy zamknięte półkoliście o archiwoltach podkreślonych boniowaniem. Okna zamknięte półkoliście, w profilowanych obramieniach z gzymsami. Elewacje boczne wieloosiowe. Skrzydło pd. otwarte w kierunku Olzy loggia o czterech żeliwnych kolumnach doryckich dźwigających trójkątny przyczółek. Dachy 2-spadowe nad częścią środkową 4-spadowe kryte blachą.

INSTALACJE:

Elektryczna, wod-kan,co, teletechniczna, odgromowa

12. Autorzy, historia obiektu,

Góra zamkowa usytuowana za zach. od miasta, od pld. Zach. stromo opada kierunku Olzy. Od miasta dzieli ją ul. Zamkowa. Pierwsze ślady osadnictwa obronnego w VIII – IX w. W IX-X w. staje się obronnym grodem otoczonym wałami drewniano-ziemnymi. Pierwsze wzmianki o kasztelanii w 1155 i 1223 r. Prawdopodobnie od K. XIII siedziba książąt, do poł. XVII w. siedziba Piastów z linii raciborsko-opolskiej, od poł. XVII w. Własność Habsburgów. Wzgórze w kształcie nieregularnego czworoboku, obecnie mieści tzw. wieżę piastowską, kaplicę grodową, dawny pałac myśliwski, browar książęcy oraz relikty średniowiecznej wieży obronnej odkryte pod sztucznymi ruinami. Prace archeologiczne w roku 1941 prowadzone przez służby konserwatorskie z Raciborza, inspirowane przez Katedrę Historii sztuki Uniwersytetu wrocławskiego. Kontynuowane po wojnie w l. 1947, 1949-52, 1954 przez Państwowe Muzeum Archeologiczne w Warszawie, pod kier. A. Kietlińskiego. W 1947-55 prace remontowo-badawcze. Obecnie prowadzone są prace konserwatorskie zmierzające do rekonstrukcji d. Baszty zach., której resztki odkryto pod sztucznymi ruinami z 1916 roku. Zamek to pierwotnie drewniany gród obronny otoczony wysokim wałem drewnianym o konstrukcji hakowej, którego głównym ośrodkiem obronnym była rotunda romańska. Wzmiankowany w 1245 i 1246 z testamentem księcia mieszka Opolskiego. Pierwszy zamek murowany zap. 1 poł. XIV w. bud. Przez księcia Kazimierza I, rozbudowany w 2 poł. XVI w. Przez Przemysława i-gotycki. W XV w. Istniał zamek góry i dolny. W zamku dolnym arsenał, stajnie, zabudowania gospodarcze. Najstarsze opisy zamku pochodzą z 2 poł. XVI w. i XVII w. Obecny pałac zwany też zamkiem letnim lub myśliwskim Habsburgów wzniesiony w t. 1838-40 dla arcyksięcia Karola Habsburga wg. proj. J. Korhausla, jako pałacyk myśliwski. Pałac wybudowany z wykorzystaniem pozostałości zamku dolnego. Usytuowany na wsch. Stoku wzgórza, frontem zwrócony w kier. miasta. Przed zamkiem dwuramienny podjazd, pierwotnie zamknięty od. Pn. Budynkiem oranżerii rozebranej w 1966 r.

14. Kubatura

30456 m/3

15. Powierzchnia użytkowa

6768 m/2

16. Przeznaczenie pierwotne

rezydencja

17. Użytkowanie obecne

szkoła muzyczna, kawiarnia i
część nieużytkowana.

18. Prace budowlane i konserwatorskie, ich przebieg i dokumentacja

- 1839 rozbiórka większości murów d. Zamku i umocnień obronnych i budowa na bazie dolnego zamku obecnego pałacu.
- Lata 40-te i 50-te XX w. Prace badawcze i archeologiczne w obrębie wzgórza zamkowego, prowadzone przez służby konserwatorskie z Raciborza, po wojnie kontynuowane przez Państwowe Muzeum Archeologiczne w Warszawie
- W latach 1947-55 prace remontowo-badawcze prowadzone przez PPB w Cieszynie wg proj. Zygmunta Gawlika
- 1972 prace badawcze i archeologiczne prowadzone przez PKZ Kraków w części pomieszczeń budynku pn. zamku średniowiecznego oraz na pd. odcinku obwodowych murów obronnych.
- 1980-90 realizacja prac remontowych w części zamku własność mienia komunalnego
- 1990- realizacja prac w części użytkowanej przez Szkołę Muzyczną
- 1995 na[prawa i wzmocnienie więźby dachowej, wymiana pokrycia dachu.
- 1997 r. remont elewacji pn. zamku i sieni przejazdowej. Remont sali koncertowej i adaptacja dla potrzeb szkoły Muzycznej. R3emont instalacji wod-kan.
- 1999 r. remont elewacji pd-zach., pn, naprawa i wymiana stolarki zewnętrznej, remont zabytkowej stolarki
- 2000 r. odbudowa bastei pd-wsch. muru odporowego oraz remont więźby dachowej i pokrycie dachu zamku, remont elewacji.

Stan techniczny skrzydła pd. dobry- część użytkowana przez szkołę muzyczną.

Skrzydło pn – nieużytkowane, w stanie awarii technicznej, z przeznaczeniem do kapitalnego remontu. Pod względem zachowania walorów zabytkowych stan sieni. Bryła i wystrój elewacji zachowane z czasów budowy pałacu w 1839 r. Wystrój i wyposażenie wnętrza mocno przekształcone i zdegradowane w związku z adaptacją na wtórne funkcje. Częściowo zachowana stolarka drzwiowa z supraportami, balustrady schodowe, wystrój architektoniczny niektórych wnętrz takich jak sienie, klatki schodowe.

20. Najpilniejsze postulaty konserwatorskie

Zakończyć remont elewacji frontowej skrzydła pd. przeprowadzić remont budowlano-konserwatorski skrzydła pn z opracowaniem dla niego programu użytkowego.

- Plan katastralny Cieszyna z 1836 r. zbiory Muzeum w Cieszynie
- Studium historyczno-urbanistyczne Cieszyna do planu zagospodarowania przestrzennego miasta PKZ Wrocław 1982 (Archiwum SOZ B-B)
- Ewidencja zabytkowego parku „Góra zamkowa w Cieszynie” mgr J. Gałuszka, mgr I. Kwaśny, mgr inż. T. Orkan 1984 r.
- Sprawozdanie z badań archeologicznych i architektonicznych w 1972 roku PP PKZ Kraków T. Debowski (Archiwum SOZ B-B)
- Proj. elewacji Zamku i sieni przejazdowej mgr inż. R. Marakrewicz 1997 r.

25. Opracował

tekst : mgr inż. arch. Marek Cempla 30.10.2001r.

plany, rysunki : mgr inż. arch. Marek Cempla 30.10.2001r.

zdjęcia fotogr. : mgr inż. arch. Marek Cempla 30.10.2001r.

miejsce przechowywania negatywów : SOZ Bielsko-Biała

KARTA PO WYPEŁNIENIU PODLEGA OCHRONIE NA PODSTAWIE PRZEPISÓW PRAWA AUTORSKIEGO

- 22. Biblioteka

- Wł. Sosna : Cieszyn przewodnik, Cieszyn 1993
- M. Makowski; Góra Zamkowa w Cieszynie, Cieszyn 1999
- A. Kiełbińska : Sprawozdanie z prac wykopaliskowych na górze zamkowej w Cieszynie. Materiały wczesnośredniowieczne. Warszawa 1951
- I. Rejduch – Samkowa , J. Samek: Katalog zabytków sztuki w Polsce, tom VI, woj. katowickie, zeszyt 3, powiat cieszyński. Warszawa 1974 r.
- J. Galicz: Przewodnik po Cieszynie i okolicy Cieszyn 1939
- F. Popiołek: Dzieje Cieszyna . Cieszyn 1916 r

26. Adnotacje o inspekcjach, informacje o zmianach (daty, imiona i nazwiska wypełniających)

23. Źródła ikonograficzne i fotografia (rodzaj, miejsce przechowywania, sygnatury)

Zbiory Muzeum Śląska Cieszyńskiego:

- Widok zamku od str. Olzy, podczas oblężenia, akwarela 1647 r.
- L. Vogel: Góra zamkowa w Cieszynie, akwarela, 1864 r.
- Zamek w Cieszynie, fragment dokumentu trębaczy cieszyńskich, rys. 1657 r.
- Fragment panoramy miasta, rys. 1734 r.
- Zamek w Cieszynie, miedzioryt 1801 r.
- Góra zamkowa, litografia 1819 r.

27. Załączniki

Załącznik 1,2,3, 4, 5, 6, 7

1. Miejscowość

CIESZYN

2. Obiekt (nazwa jak w karcie)

ZAMEK

3. Zawartość wkładki (nazwa obiektu lub materiału uzupełniającego)

ZDJĘCIA



Wkładkę założył: arch. Marek Cempla listopad 2004

Miejsce przechowywania negatywów:

Z.d Poligr. Jan Jasiński W-wa, ul. Wolna 13, tel. 1



1. Miejscowość	2. Obiekt (nazwa jak w karcie)	3. Zawartość wkładki (nazwa obiektu lub materiału uzupełniającego)
CIESZYN	ZAMEK	ZDJĘCIA



Wkładkę założył: arch. Marek Cempla listopad 2004

Miejsce przechowywania negatywów:

Zd Poligr. Jan Jasiński W-wa, ul. Wolna 13, tel. 1



1. Miejscowość	2. Obiekt (nazwa jak w karcie)	3. Zawartość wkładki (nazwa obiektu lub materiału uzupełniającego)
CIESZYN	ZAMEK	PLAN WZGÓRZA ZAMKOWEGO, ZDJĘCIA



Wkładkę założył: arch. Marek Cempla listopad 2004

Miejsce przechowywania negatywów:

Z.d Poligr. Jan Jasiński W-wa, ul. Wolna 13, tel. 1

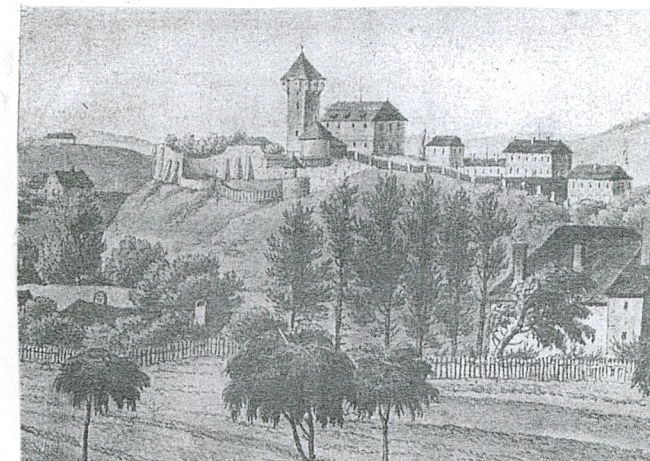
Wzór ODZ 1978 r.



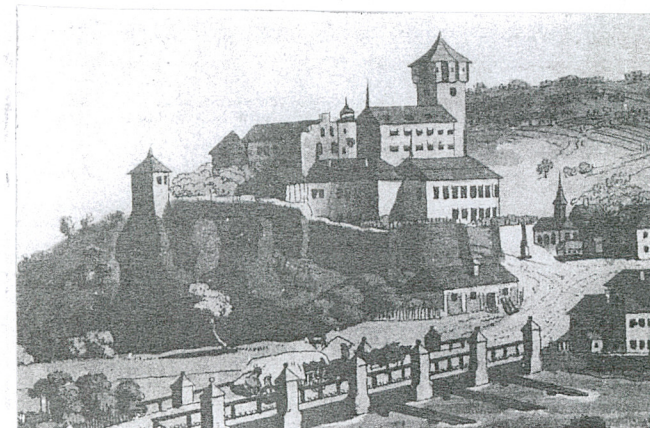
1. Miejscowość	2. Obiekt (nazwa jak w karcie)	3. Zawartość wkładki (nazwa obiektu lub materiału uzupełniającego)
CIESZYN	ZAMEK	ARCHIWALIA



Panorama Cieszyna, Daniel Meissner, 1637 r.



L. Kmetty, Góra Zamkowa w Cieszynie, fragment panoramy miasta, litografia, 1819 r.



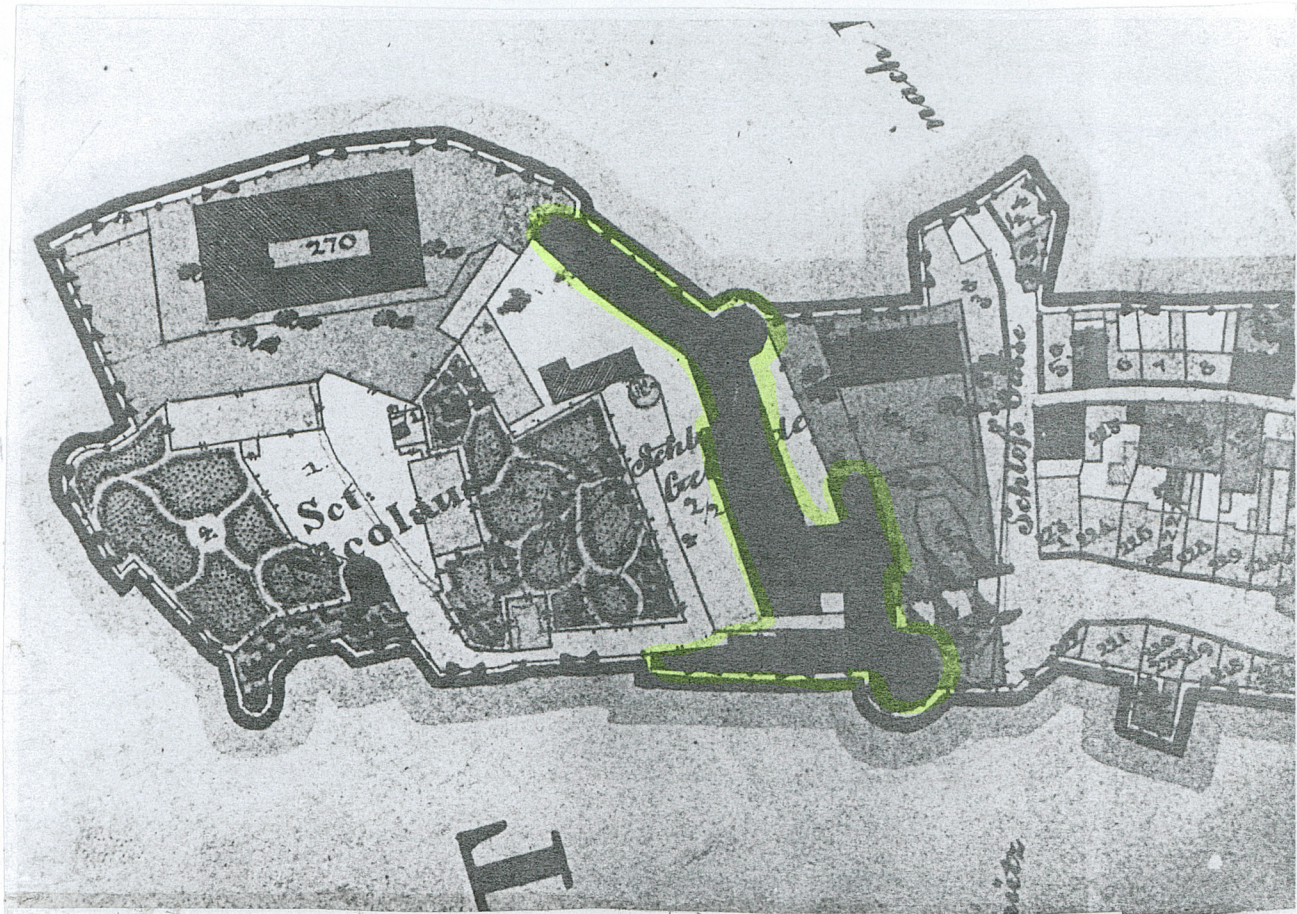
I. Chambrez de Ryvos, Zamek w Cieszynie, fragment panoramy miasta, miedzioryt, 1801 r.

Wkładkę założył: arch. Marek Cempla listopad 2004

Miejsce przechowywania negatywów:

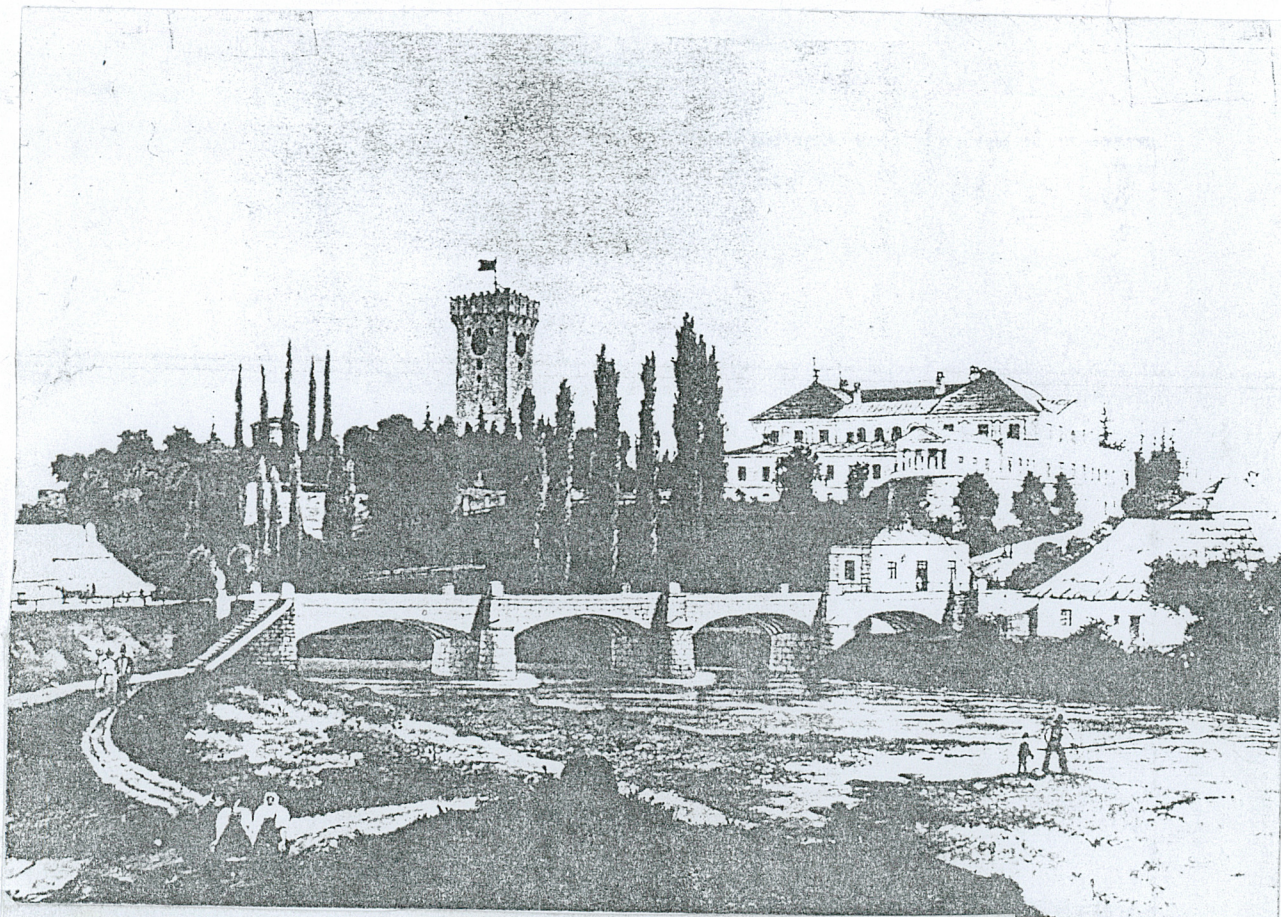
Zd Poligr. Jan Jasiński W-wa, ul. Wolna 13, tel. 1

Wzór ODZ 1978 r.



Plan wzgórza zamkowego po przebudowie 1836 r.

"Stadt Teschen samt Enclave obere Vorstadt in Schlesien
Teschner Kreis" ze zbioru Muzeum w Cieszynie, bez sygn.

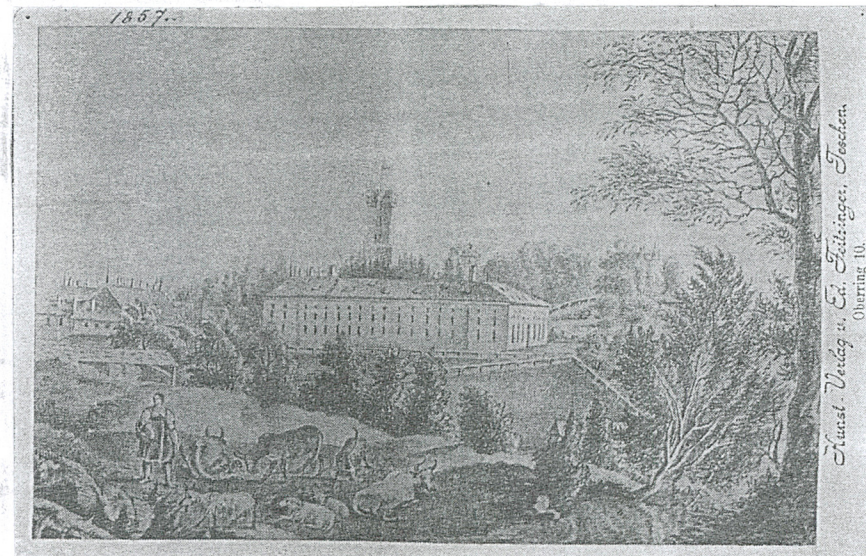


Litografia z drugiej połowy 19, tego wieku C. Vogel
w zbiorach Muzeum w Cieszynie.

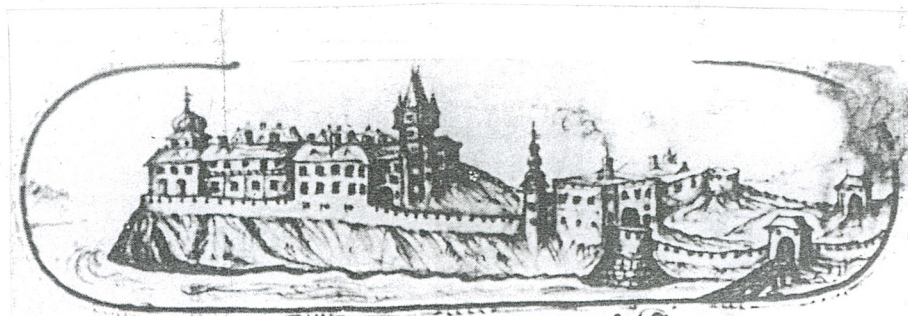
1. Miejscowość	2. Obiekt (nazwa jak w karcie)	3. Zawartość wkładki (nazwa obiektu lub materiału uzupełniającego)
CIESZYN	ZAMEK	ARCHIWALIA, SYTUACJA



E. Gurk, Góra Zamkowa w Cieszynie, fragment panoramy miasta, staloryt, 1840 r.



Widok browaru i Góry Zamkowej w Cieszynie, rysunek, 1857 r.



Zamek w Cieszynie, fragment dokumentu trębaczy cieszyńskich, rysunek, 1657 r.

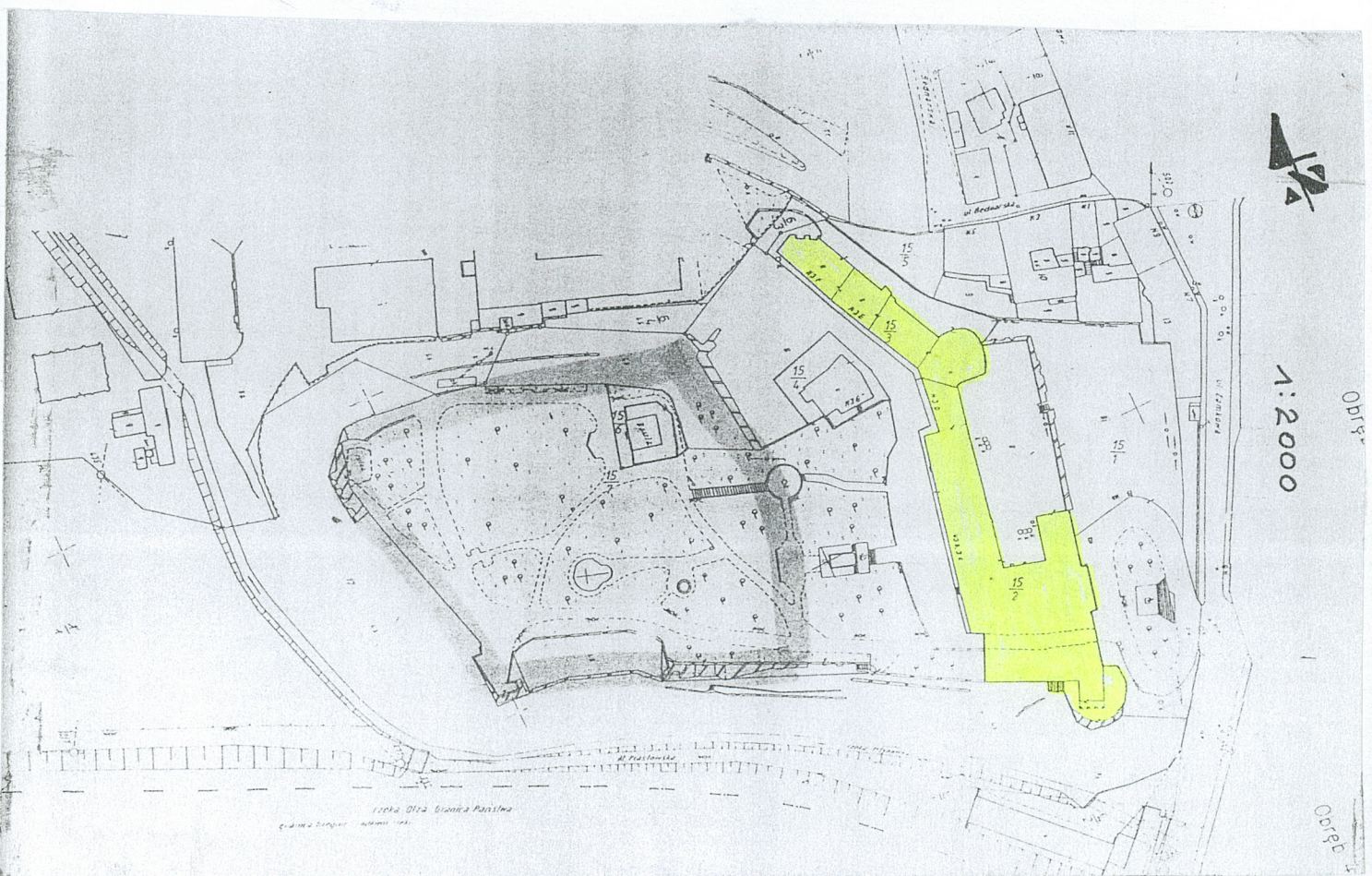
Wkładkę założył: arch. Marek Cempla listopad 2004

Miejsce przechowywania negatywów:

Z-d Poligr. Jan Jasiński W-wa, ul. Wolna 13, tel. 1



Zamek w Cieszyinie, rysunek z 1647 r.



1. Miejscowość

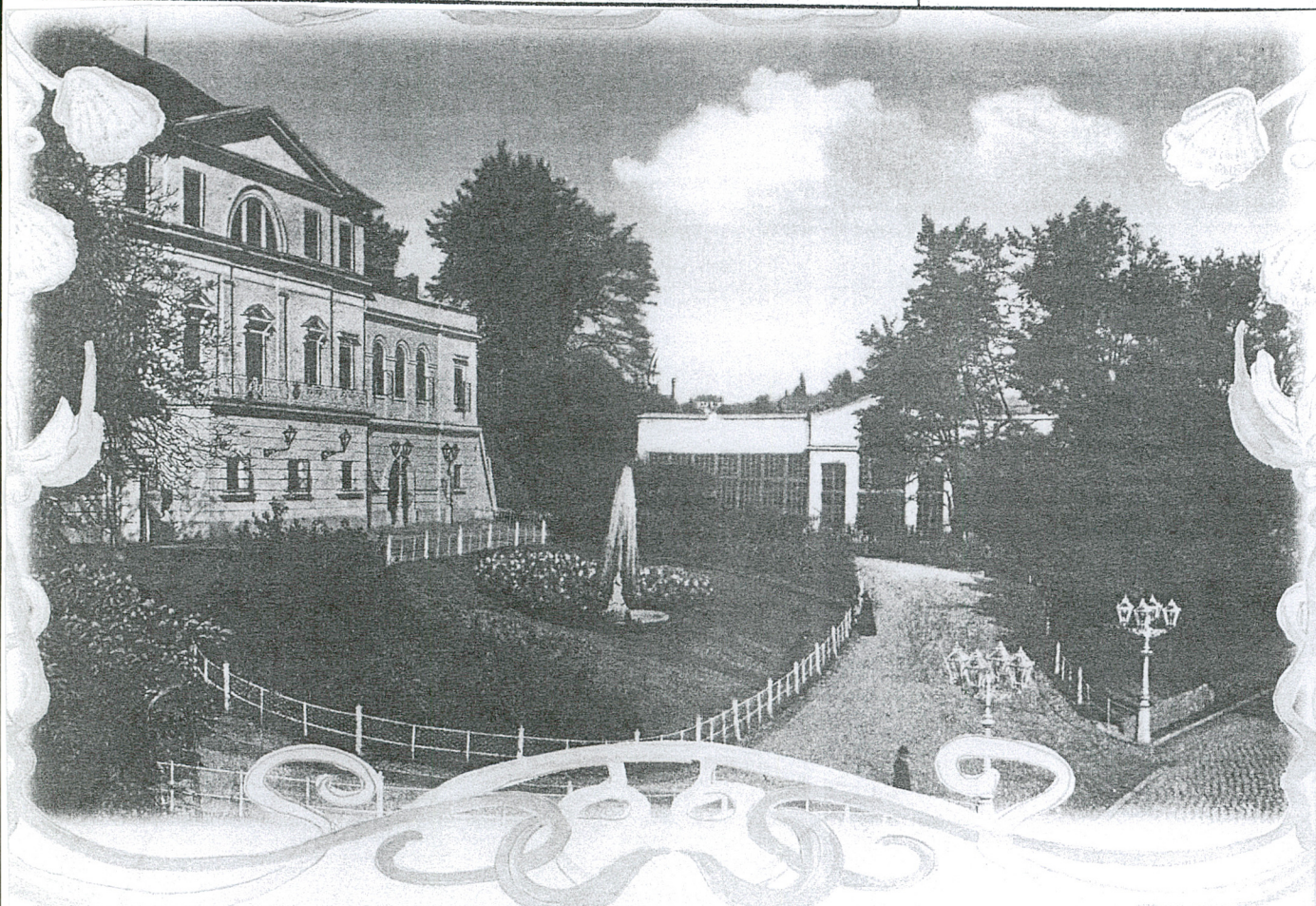
CIESZYN

2. Obiekt (nazwa jak w karcie)

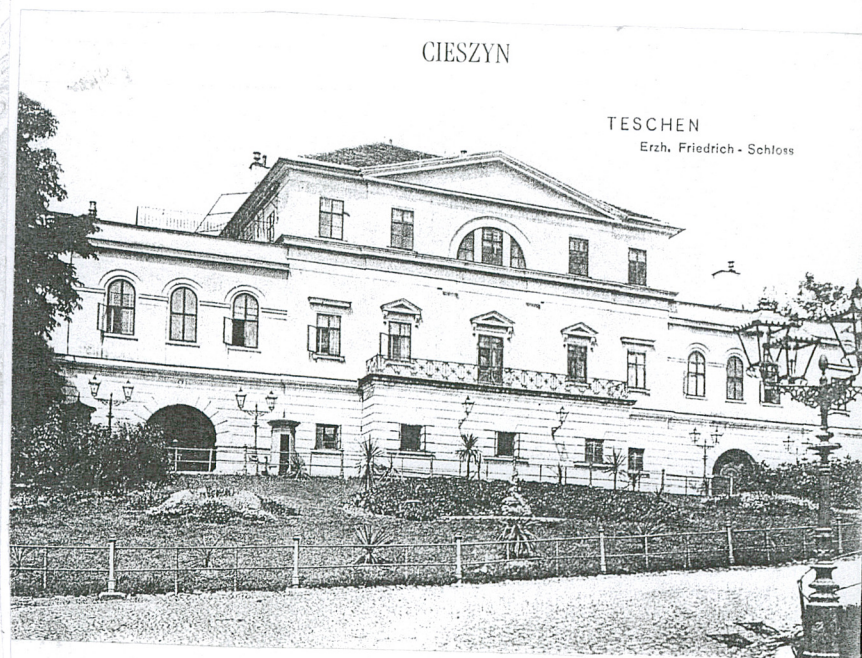
ZAMEK

3. Zawartość wkładki (nazwa obiektu lub materiału uzupełniającego)

ARCHIWALIA



Pałacyk myśliwski zbudowany w 1839 roku na fundamentach średniowiecznego zamku.
W głębi, zburzona w latach sześćdziesiątych neoklasycystyczna oranżeria
- miejsce wydarzeń kulturalnych XIX-wiecznego Cieszyna.



Zamek arcyksiążęcy (ok. 1914 r.), obecnie szkoła muzyczna.

Wkładkę założył: arch. Marek Cempla listopad 2004

Miejsce przechowywania negatywów:

Z-d Poligr. Jan Jasiński W-wa, ul. Wolna 13, tel. 1

Wzór ODZ 1978 r.



Neujahrs-Erscheinung 1838.

GRAGM. UL. GŁĘBOKIEJ U WYŁOTU DO ZAMKU. DRZEWIORYT Z 1838 R.
(MUZEUM W CIESZYNIE, SYG. 5748 MC/5/1838)



Plan Cieszyna i zamku z 1773 r. w zbiorach "Statni
Archiv" w Brnie, sygn. B-14 karton 2593

Z pracy Pracowni Konserwacji Zabytków w Krakowie
Autor nie podany.

