

1. Obiekt

275/1

PAŁAC

2. Czas powstania

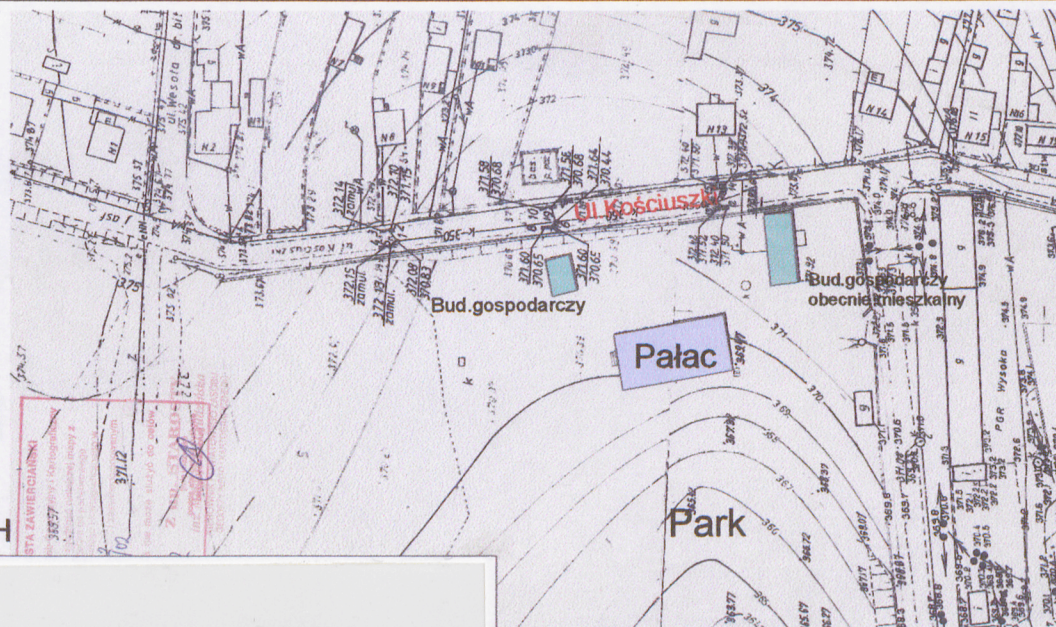
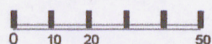
1825

3. Miejscowość

WYSOKA

11. Zdjęcie, sytuacja, orientacja

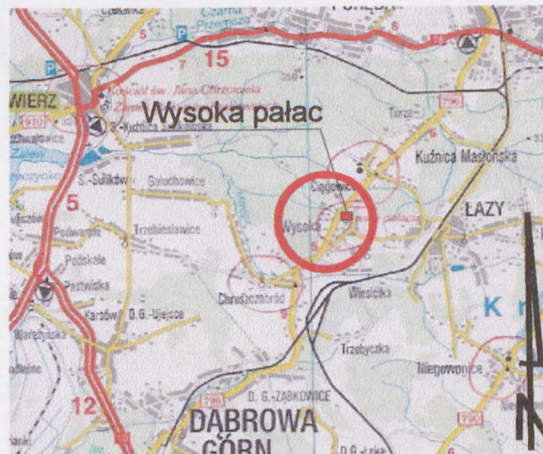
SYTUACJA
1:2000



WIDOK OD STRONY PŁN-WSCH



ORIENTACJA 1:150 000



4. Adres

Wysoka, gm. Łazy
ul. Kościuszki 12

nr hipoteczny

działka nr 452

5. Przynależność administracyjna

woj. Śląskie
pow. Zawiercie
gm. Łazy

6. Poprzednie nazwy miejscowości

7. Przynależność administracyjna przed 1999
województwo

Katowickie

powiat przed 1975

Zawiercie

8. Właściciel i jego adres

AGENCJA WŁASNOŚCI
RYNKU ROLNEGO
Opole,
oddział Zawiercie Kromiów

9. Użytkownik i jego adres

NIEUŻYTKOWANY

10. Rejestr zabytków

Decyzja z

1967

Nr.

798/67

2 17.06.1967

SYTUACJA

Pałac usytuowany przy ul. Kościuszki w Wysokiej, z niewielkim przedpołem flankowanym budynkami gospodarczymi, murowanymi parterowymi, od południa wybudowany w tym samym okresie co pałac, od północy współczesny. Za pałacem rozciąga się zdegradowany park pałacowy z dwoma stawami.

RZUT, BRYŁA, KONSTRUKCJA

Budynek pałacu murowany dwukondygnacyjny z poddaszem, częściowo podpiwniczony. Układ budynku korytarzowo - krzyżowy, na rzucie prostokąta, trzytraktowy. Na osi środkowej sień. Całość tynkowana. Konstrukcja dachu (nieistniejąca) płaskiowo jętkowa. Pokrycie dachu - dachówka ceramiczna karpiówka.

ELEWACJE

Fasada frontowa dziewięcioosiowa, z wydzielonymi pilastrami trzema osiami środkowymi, zwieńczonymi trójkątnym przyczółkiem - lukarną z półokrągłym oknem pośrodku, balkonem na piętrze i bramą wejściową w parterze, z profilowanym gzymsem kordonowym pomiędzy parterem a piętrem i gzymsem podokapowym. Fasady boczne trójosiowe, południowa z dwoma wejściami w przyziemiu, północna w parterze z wejściem w osi środkowej i blendami w osiach po obu stronach.

WNĘTRZE

Wnętrze zdewastowane poprzez zawalenie się stropów. Brak wyposażenia. Brak możliwości penetracji piwnic i pozostałych pomieszczeń ze względu na niestabilny stan ruiny. Z opisu w katalogu zabytków sztuki w Polsce - "w piwnicach korytarz sklepiony kolebkowo, w bocznych komorach sklepienia kolebkowe z lunetami."

INSTALACJE

Brak

PAŁAC 1952 R



12. Autorzy, historia obiektu, określenie stylu

Powstanie pałacu ok. 1 ćw. XIX w. Z 1825 datuje się wzmianka o istnieniu pałacu i równocześnie dworu wraz z zabudowaniami gospodarczymi. Zapis ten sugeruje nam istnienie dwóch obiektów - dworu i pałacu, wnioskujeć więc można że pałac wybudowano już na początku XIX w. Bryła obiektu w stylu neoklasycystycznym, również elementy (już nieistniejące) balkonu na fasadzie frontowej - wschodniej. Pierwszym właścicielem pałacu wg zapisów jest Michał Taszycki. W latach 60-tych XIX w. przeprowadzono remont obiektu. Założenie pałacowo-parkowe obejmuje pałac, zabudowania gospodarcze oraz dwa stawy i park o zdegradowanej szacie roślinnej. W dość skromnych materiałach źródłowych można znaleźć wzmiankę o istnieniu dworu z 1791 r. Badania architektoniczne przeprowadzone w 1975 r. przez analogię do układów przestrzennych tego typu obiektów sugerują czas powstania pałacu i założenia parkowego na pocz. XIX w. Na początku XX w. przeprowadzono przebudowę obiektu - wyburzono sklepienia nad parterem wprowadzając drewniane stropy. Stropy te wymieniono na żelbetowe prefabrykowane w latach 70-tych. Po wojnie budynek został przekazany gminnej szkole w Wysokiej, w tym czasie powstał budynek gospodarczy o płn.wsch. strony. W latach 60-tych przechodzi w użytkowanie i własność PGR Wysoka. Obecnie od 5 lat nieużytkowany popada w ruinę.

PAŁAC W LATACH 70-TYCH



14.Kubatura	15.Powierzchnia użytkowa	16.Przeznaczenie pierwotne	17.Użytkowanie obecne
5900 m ³	790 m ²	REZYDENCJONALNE	NIEUŻYTKOWANY OD 1995
18.Prace budowlane i konserwatorskie, ich przebieg i dokumentacja		19.Stan zachowania (fundamenty, ściany zewnętrzne, ściany wewnętrzne, sklepienia, stropy, konstrukcje dachowe, pokrycie dachu, wyposażenie i instalacje)	
<p>Obiekt wybudowany w latach 1791-1825 (wzmianka o pałacu z 1825 r) w latach 60-tych XIX w poddany został gruntownemu remontowi. Na początku XX w w ramach kolejnego remontu wyburzono sklepienia na parterze.</p> <p>W latach 70-tych nastąpiła wymianastropów drewnianych na stropy prefabrykowane żelbetowe (płyty WPS na belkach stalowych).</p> <p>W latach 95-97 w ramach remontu systemem gospodarczym wybudowano nowe kominy od poz.poddasza.</p> <p>W ostatnich pięciu latach obiekt niszczeje popadając w kompletną ruinę.</p>		<p>Od 1995 roku remontowany obiekt sposobem gospodarczym.</p> <p>W 1997 zawalił się dach pociągając za sobą wprowadzone w latach 70-tych stropy z płyt WPS na belkach stalowych. Elementy stropów wpadając do wnętrza obiektu zawaliły część sklepień piwnicy. Brak stolarki okiennej. Brak stolarki drzwiowej. Brak podłóg, stropów, schodów.</p> <p>Pozostały kominy wyk. z cegły klinkierowej i silikatowej w latach 90-tych.</p> <p>Brak balustrad żeliwnych a także elementów podtrzymujących płytę balkonu.</p> <p>Obecnie budynek jest w stanie ruiny, której stan ciągle się pogarsza.</p> <p>Do dnia dzisiejszego stoją wszystkie mury zewnętrzne, z wyraźnymi spekami na nadprożach okiennych i narożnikach obiektu.</p> <p>Brak wyposażenia i instalacji, odcięta linia energetyczna.</p>	
		20.Najpilniejsze postulaty konserwatorskie	
		<p>Wykonać inwentaryzację obiektu przed jego całkowitą degradacją.</p> <p>Wykonać prace archeologiczne.</p>	

21. Akta archiwalne (rodzaj akt, numer i miejsce przechowywania)

Dokumentacja historyczna - założenia pałacowo-parkowego, Kraków 1975
opr. PKZ Kraków - Irena Kwaśny (w archiwum WKZ Katowice)

Badania architektoniczne (PKZ Kraków) 1975 - arch. Urszula Sibińska,
arch. Marek Wiśniewski
arch. L. Stachowski

w archiwum WKZ Katowice

Inwentaryzacja architektoniczna - Miejskie Przedsiębiorstwo Geodezji w Krakowie 1974
w archiwum WKZ Katowice

22. Biblioteka

23. Źródła ikonograficzne i fotografia (rodzaj, miejsce przechowywania, sygnatury)

Zdjęcia archiwalne w posiadaniu WKZ Katowice

Odbitka mapy zasadniczej 1:1000 - Zasoby geodezyjne - Starostwo
Powiatowe w Zawierciu

24. Uwagi różne

OBIEKT GROZI ZAWALENIEM, WSTĘP NIEBEZPIECZNY

25. Opracował

tekst mgr inż. arch. Marek Cempla 24.10.2002

plany, rysunki mgr inż. arch. Marek Cempla

zdjęcia fotogr. mgr inż. arch. Marek Cempla

miejsce przechowywania negatywów archiwum autora

KARTA PO WYPEŁNIENIU PODLEGA OCHRONIE NA PODSTAWIE PRZEPISÓW PRAWA AUTORSKIEGO

26. Adnotacje o inspekcjach, informacje o zmianach (daty, imiona i nazwiska wypełniających)

27. Załączniki 1-ZDJĘCIA, 2-ZDJĘCIA, 3-ZDJĘCIA,
4-RZUTY

1. Miejscowość WYSOKA

2. Obiekt PAŁAC

3. Zawartość wkładki ZDJĘCIA



WJAZD OD STR. POŁUDNIOWEJ

FASADA WSCHODNIA
WIDOK OD PÓŁNOCY



FASADA FRONTOWA WSCHODNIA



1. Miejscowość WYSOKA

2. Obiekt PAŁAC

3. Zawartość wkładki ZDJĘCIA



FRAGMENT FASADY PÓŁNOCNEJ



WIDOK NA KLATKĘ SCHODOWĄ



WNĘTRZE OD STRONY POŁUDNIOWEJ

1. Miejscowość

WYSOKA

2. Obiekt

PAŁAC

3. Zawartość wkładki

ZDJĘCIA

FRAGMENT ELEWACJI
POŁUDNIOWEJELEWACJA WSCHODNIA
WIDOK OD POŁUDNIAFRAGMENT WNĘTRZA
PO STRONIE PÓŁNOCNEJ

1. Miejscowość

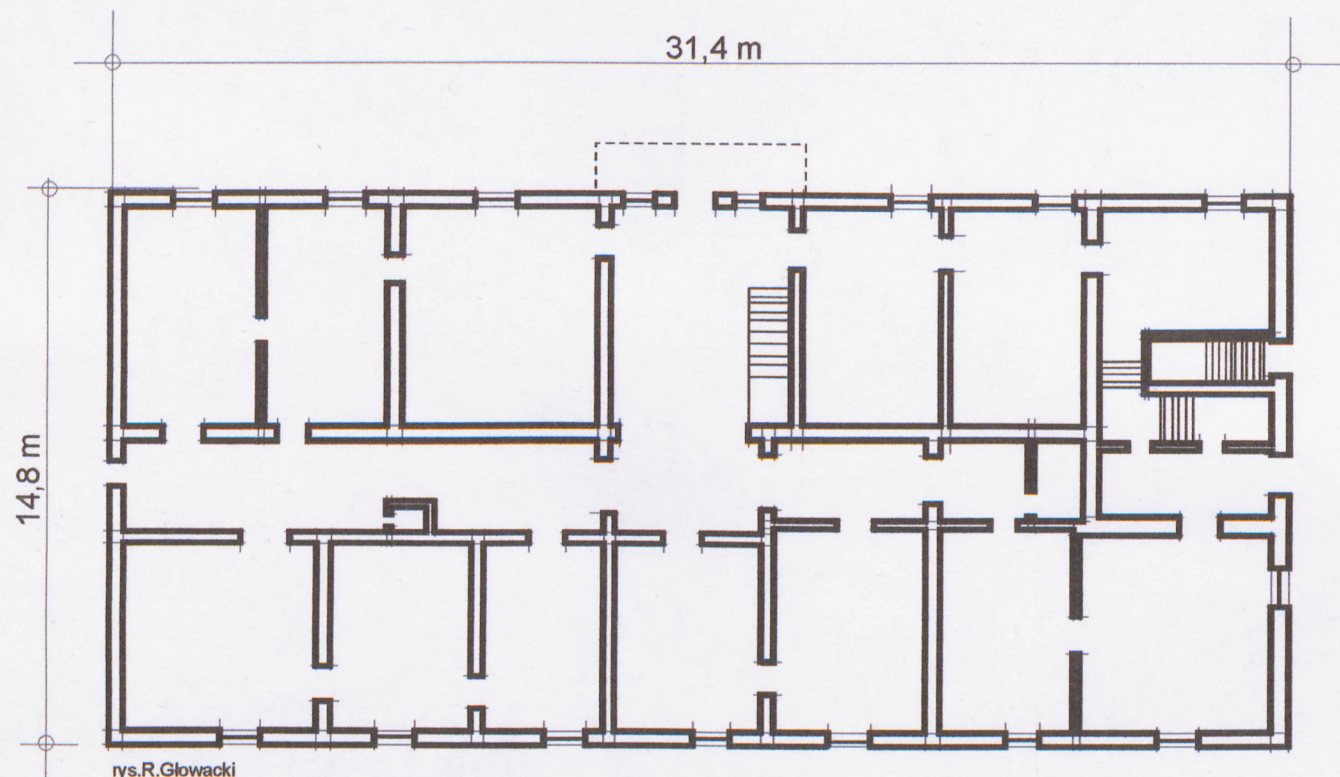
WYSOKA

2. Obiekt

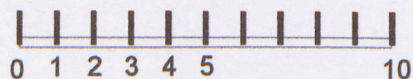
PAŁAC

3. Zawartość wkładki

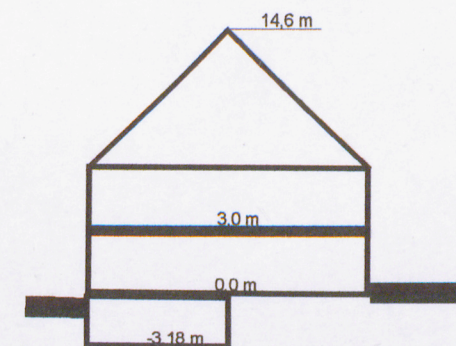
RZUT



h=14,6m



RZUT PRZYZIEMIA
SKALA 1:250



SCHEMATYCZNY PRZEKRÓJ

