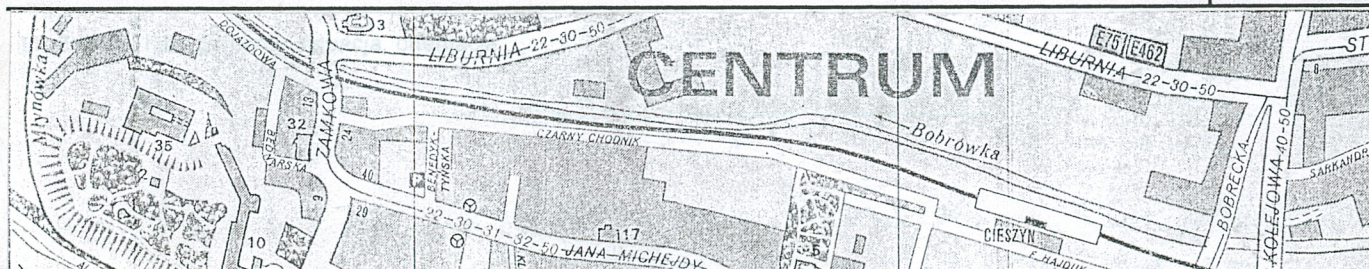


66/1 1. Obiekt  
Pojezuicki kościół filialny pw. Św. Krzyża (akademicki)

2. Czas powstania  
1707 r.

3. Miejscowość  
CIESZYN



4. Adres:  
ul. Szersznika 3

5. Przynależność administracyjna  
woj. śląskie  
powiat cieszyński, gmina Cieszyn

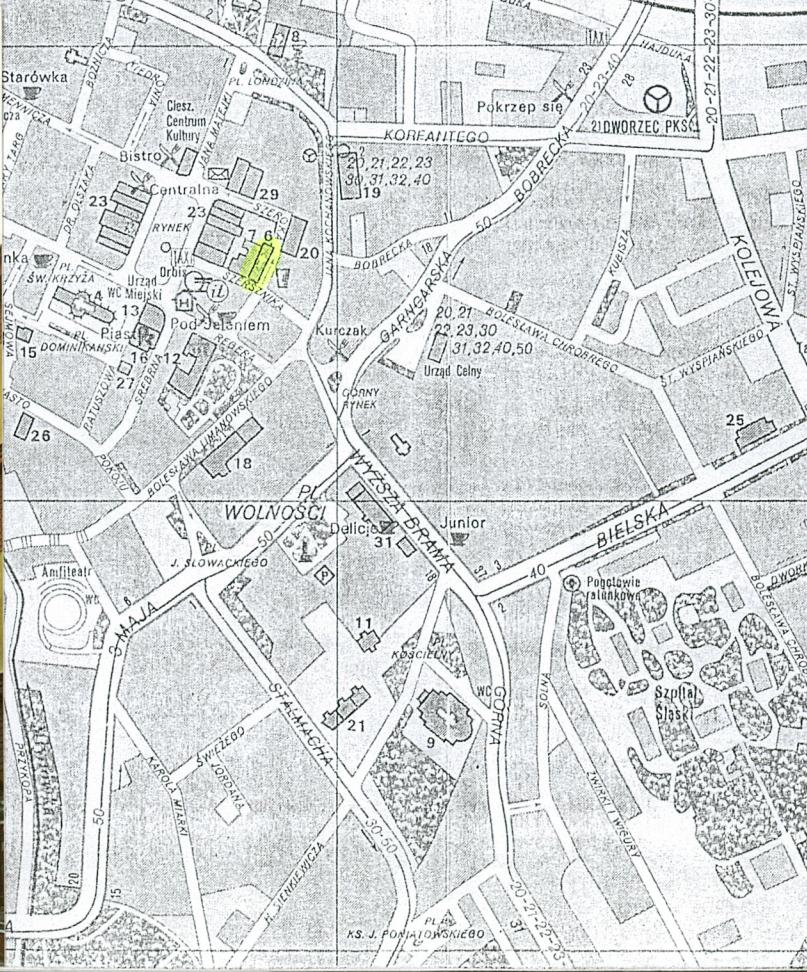
6. Poprzednie nazwy miejscowości  
Cieszyn (Teschen)

7. Przynależność administracyjna  
przed 1 VI 1975  
woj. katowickie  
powiat Cieszyn

10. Właściciel i jego adres;  
Parafia rzymsko-katolicka pw. św. Marii Magdaleny,  
Pl. Dominikański 2, Cieszyn

9. Użytkownik i jego adres  
j.w.

10. Rejestr zabytków  
A-238/77 14.12.1977  
206/60 z 2.03.1960.





### 13. Opis (sytuacja, materiał i konstrukcja, rzut, bryła, elewacje, wnętrze, wyposażenie, instalacje) SYTUACJA:

Kościół usytuowany jest u zbiegu ulic Szersznika i Szerokiej. Ustawiony w linii pierzei o elewacji frontowej od ul. Szersznika. Od strony zach. do kościoła przylega budynek dawnego klasztoru Jezuitów.

### RZUT<BRYŁA KONSTRUKCJA

Kościół założony na rzucie prostokąta. Murowany z cegły, tynkowany. Jednonawowy z odcinkowo zamkniętą absydą. Nawa 3-przęsłowa z wieżą nad frontowym przęsłem. Absyda sklepiona hemisferycznie z lunetami. Ściany nawy wydzielone filarami opiętymi jońskimi pilastrami a po bokach półpilastrami. Ponad pilastrami odcinki belkowania. Nawa nakryta sklepieniem żaglastym, wydzielonym szerokimi gurtami. Południowe, frontowe przęsło nawy znacznie szersze od pozostałych, nakrywa 6-polowe sklepienie żaglaste o silnie zaakcentowanych gurtach spływających na dwa czworoboczne filary. We frontowym przęsle chór muzyczny, wsparty na filarach. W przyziemiu wbudowana kruchta wraz ze schodami na chór, otwarta do nawy 3 arkadami o łuku koszowym. W obrębie bryły kościoła za prezbiterium dawne pomieszczenia mieszkalne zakonu.

Fasada 2-kondygnacyjowa, w górnej części przechodząca w wieżę. Dolna kondygnacja 3-osiowa z niewielkim cokołem. Artykulacja przeprowadzona jońskimi pilastrami wspierającymi belkowanie częściowo przerwane nad oknem. Na osi wejście ujęte kamiennym portalem o łuku odcinkowym (koszowym) flankowane lizenami z wolutami wspierającymi belkowanie z falistym przyczółkiem. Nad nim okno zamknięte łukiem koszowym, ujęte profilowaną opaską z kluczem w kształcie główki anioła. W osiach bocznych pomiędzy pilastrami wpisane nisze zamknięte półkoliście z figurami św. Józefa z Dzieciątkiem i św. Ignacego Loyoli z 2. poł XIX w. Ponad dolną kondygnacją attyka pełna, nad nią masyw wieży flankowany ścianami parawanowymi z wolutami i wazonami. Narożniki wieży ujęte kompozytowymi pilastrami w dwóch kondygnacjach, na każdej wspierającymi belkowanie o wydatnym gzymsie. Z czterech stron wieża ożywiona oknami przerywającymi belkowanie pomiędzy kondygnacjami. Okna zamknięte półkoliście, zwieńczone gzymsem. Na osiach okien, gzyms wieńczący wygina się w półkola, mieszczące tarcze zegarowe. Od frontu w dolnej kondygnacji dodatkowe okno owalne ujęte opaską.

Elewacja boczna (wsch.) zasłonięta przez przylegający budynek dawnego klasztoru. Zachodnia z niewielkim cokołem 5-osiowa o wyartykułowanych tokańskimi pilastrami dwóch osiach. Okna duże zamknięte półkoliście, w części północnej na dwóch poziomach, ujęte profilowanymi opaskami z kluczem kostkowym, wchodzące w partie belkowania wieńczącego. Dach 2-spadowy kryty blachą. Wieżę wieńczy hełm 4-połaciowy z 8-boczną latarnią o kształcie tempietta, kryty blachą. Ołtarz główny późnobarokowy z końca XVIII w., o wolnostojącej mensie, z posążkami adorujących aniołów. Ołtarz boczny w typie barokowym z obrazem MB z Dzieciątkiem.

### INSTALACJE:

Elektryczna, odgromowa

### 12. Autorzy, historia obiektu, określenia stylu

Kościół wraz z przyległym dawnym klasztorem stanowi zespół zabudowań jezuickich. Kościół usytuowany w narożniku ulic, skierowany fasadą na ul. Szersznika, klasztor przyległy do kościoła od zach.

1611 misje jezuickie w Cieszynie. 1614 ze względu na wojny i z powodu reformacji opuszczenie założonej rezydencji. Powtórne sprowadzenie Jezuitów 1670 r. w wyniku starań starosty cieszyńskiego Larischa; przy utworzeniu nowej rezydencji ze szkołą dopomógł cesarz Leopold I

Od 1709 r. istniał konwent dla ubogiej szlachty. Początkowo należeli Jezuici w Cieszynie do prowincji czeskiej, od 1750 do śląskiej

Kościół powstał w wyniku rozbudowy kaplicy książęcej wzniesionej w 1648 roku. Po kasacie jezuitów 1773 r. zamieniony na kościół gimnazjalny.

1781 - 2r. gruntowna przebudowa obejmująca m.in. zasklepienie wnętrza oraz wzniesienie wieży.

Odrestaurowany po zniszczeniu pożarem 1781-91 staraniem ks. Leopolda Szersznika. Wielokrotnie odnawiany w XIX i XX w. Późnobarokowy.



14. Kubatura	15. Powierzchnia użytkowa	16. Przeznaczenie pierwotne	17. Użytkowanie obecne
2766 m/3	173,8 m/2	kościół klasztorny	kościół filialny (akademicki)
18. Prace budowlane i konserwatorskie, ich przebieg i dokumentacja		19. Stan zachowania (fundamenty, ściany zewnętrzne, ściany wewnętrzne, sklepienia, stropy, konstrukcje dachowe, pokrycie dachu, wyposażenie i instalacje)	
<ul style="list-style-type: none"> <li>- 1781 –81 gruntowna przebudowa obejmująca m.in. zaślepienie wnętrza oraz wzniesienie wieży</li> <li>- 1789-91 odbudowa kościoła po zniszczeniach spowodowanych pożarem z ukształtowaniem obecnej fasady wraz z wieżą</li> <li>- XIX XX w. Wielokrotne odnawianie kościoła</li> </ul>		<p>Stan techniczny dobry.</p> <p>Kościół jest właściwie zabezpieczony i eksploatowany, jednakże ze względu na wieloletni brak remontu znajduje się w stanie znacznego zużycia. Nie wykazuje ubytków, jednakże są mocno zabrudzone tynki, w wielu miejscach spękane i odparzone.</p> <p>Stan zachowania walorów zabytkowych dobry. Kościół zachowuje w zasadzie bryłę architekturę i wystrój z czasów ostatniej istotnej przebudowy w 1789-91 r.. W zakresie drobniejszych przekształceń, bądź uzupełniania bądź wymiany wyposażenia zachodziły ciągle zmiany: wymian posadzek XIX w., stolarki drzwiowej, wprowadzenie chóru muzycznego 1784 r., zmiany rodzaju pokrycia dachu.</p>	
		20. Najpilniejsze postulaty konserwatorskie	
		Przeprowadzić remont konserwatorski elewacji z zachowaniem dawnego wystroju.	



21. Akta archiwalne (rodzaj akt, numer i miejsce przechowywania)

- Plan katastralny Cieszyna z 1836 r. zbiory Muzeum w Cieszynie
- Plan Cieszyna z 1888 r. jw.
- Studium historyczno-urbanistyczne Cieszyna do planu zagospodarowania przestrzennego miasta PKZ Wrocław 1982 (Archiwum SOZ B-B)
- -decyzja wpisu do rej. zabytków
- -Karta ewidencyjna tzw. „zielona” z 1967 r.

24. Uwagi różne

25. Opracował

tekst : mgr inż. arch. Marek Cempla 30.10.2001r.

plany, rysunki : mgr inż. arch. Marek Cempla 30.10.2001r.

zdjęcia fotogr. : mgr inż. arch. Marek Cempla 30.10.2001r.

miejsce przechowywania negatywów : SOZ Bielsko-Biała

KARTA PO WYPEŁNIENIU PODLEGA OCHRONIE NA PODSTAWIE PRZEPISÓW PRAWA AUTORSKIEGO

- 22. Biblioteka

- I. Rejduch – Samkowa , J. Samek: Katalog zabytków sztuki w Polsce, tom VI, woj. katowickie, zeszyt 3, powiat cieszyński. Warszawa 1974 r.
- W. Sosna: Cieszyn przewodnik 1993 r.
- J. Galicz: Przewodnik po Cieszynie i okolicy Cieszyn 1939 r.
- J. Galicz: Cieszyńskie kościoły parafialne na przestrzeni wieków. Cieszyn 1939
- F. Popiołek: Dzieje Cieszyna . Cieszyn 1916 r.
- Ks. Józef Londzin: Kościoły drewniane na Śląsku Cieszyńskim. Cieszyn 1932 r.

26. Adnotacje o inspekcjach, informacje o zmianach (daty, imiona i nazwiska wypełniających)

23. Źródła ikonograficzne i fotografia (rodzaj, miejsce przechowywania, sygnatury)

- fotografia archiwalna z 1909 r. ul. Szersznika z kościołem św. Krzyża – Muzeum w Cieszynie

27. Załączniki

załącznik 1,2,3





CIESZYN Pojezuicki kościół filialny pw. Św. Krzyża zdjęcia, foto archiw.



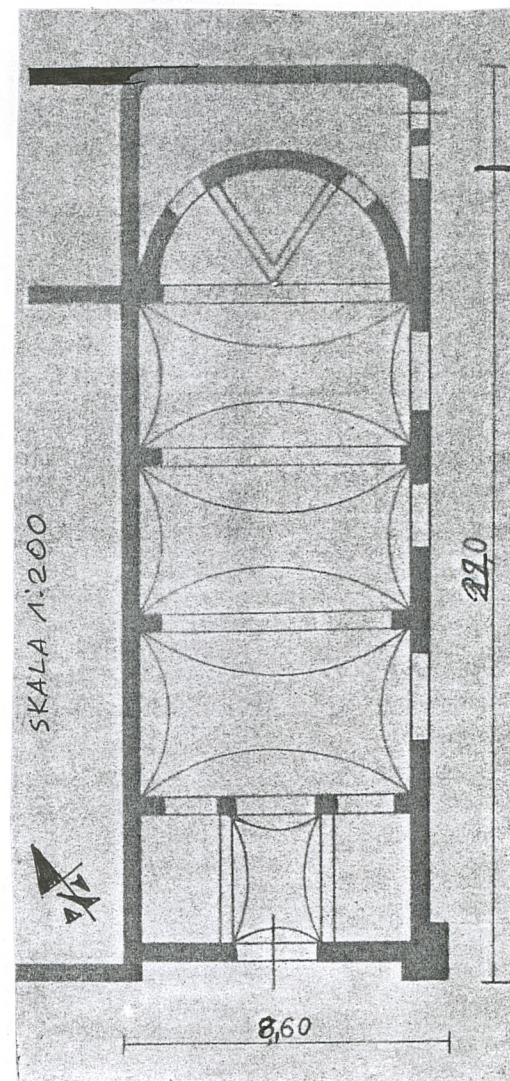
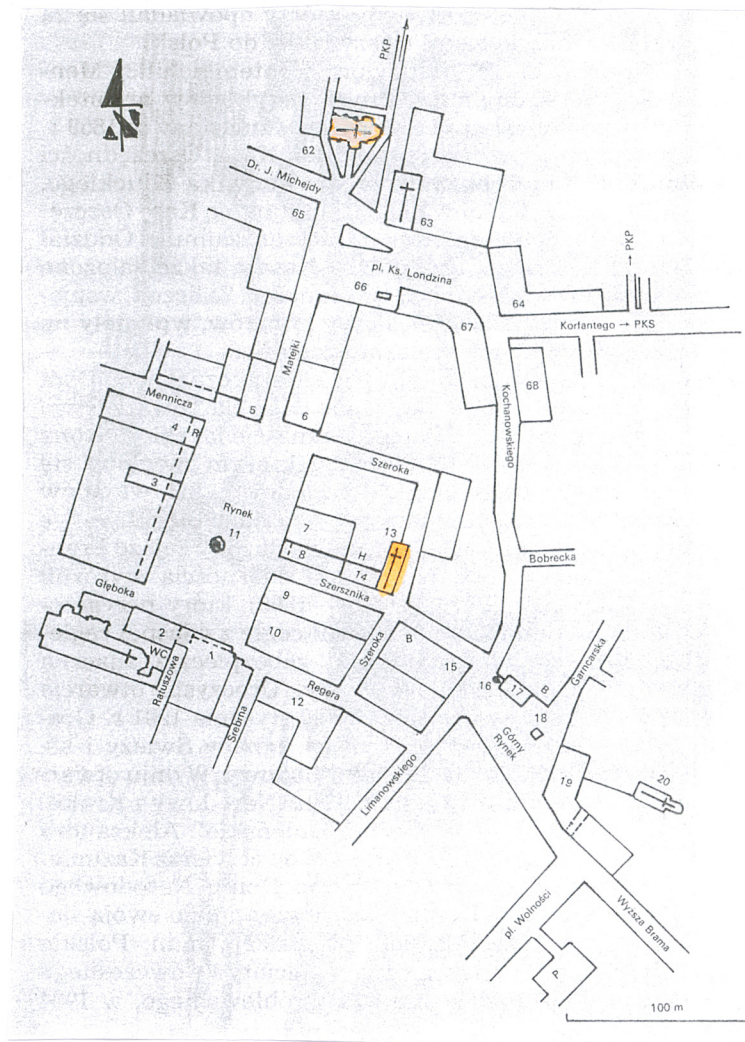
Ul. Szersznika, kościół św. Krzyża, obok którego mieściło się muzeum L. J. Szersznika (ok. 1909 r.).







CIESZYN Pojezuicki kościół filialny pw. Św. Krzyża rzut, sytuacja, plan archiw. z 1836r



Wkładkę założył : mgr inż. arch. Marek Cempla 2001-11-21



836 R

TE S C H E  
FORSTADT  
nach Freystadt  
1 Zoll = 20 Klafter  
Stadt  
Teschen

