

1. Obiekt

Ewangelicki Kościół Jezusowy pw. Łaski Bożej

2. Czas powstania
1709-1750 r.

3. Miejscowość
CIESZYN

4. Adres

Pl. Kościelny 4

nr hipoteczny

5. Przynależność administracyjna

województwo bielskie

gmina Cieszyn

pow. CIESZYN

6. Poprzednie nazwy miejscowości

Cieszyn

7. Przynależność administracyjna
przed 1 VI 1975

województwo katowickie

powiat Cieszyn

8. Właściciel i jego adres

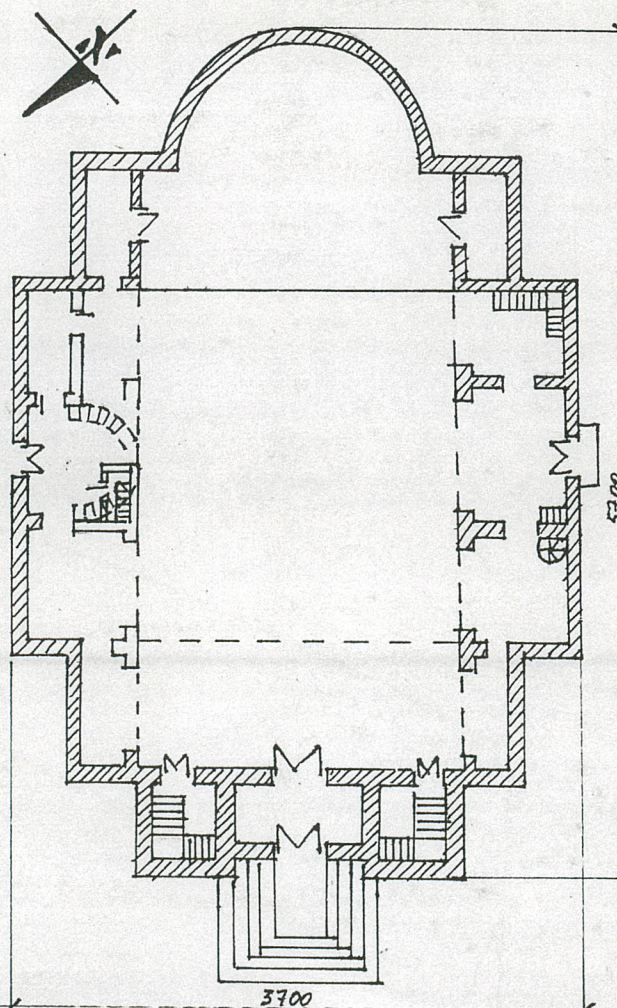
Parafia Ewangelicka w Cieszynie
Pl. Kościelny 4

9. Użytkownik i jego adres

jak w pkt. 8

10. Rejestr zabytków

R-466/56 z 02.11.1956, 205/60 z 02.03.1960
NA-237/77 data 14.12.1977 r.



RZUT POZIOMY

SKALA 1:500

1. WIDOK KOŚCIOŁA OD STR. PD.-WSCH.
2. WNĘTRZE KOŚCIOŁA - WIDOK NA CHÓR

13. Opis (sytuacja, materiał i konstrukcja, rzut, bryła, elewacje, wnętrze, wyposażenie, instalacje)

Kościół usytuowany jest przy placu kościelnym. Pierwotnie znajdował się poza murami miasta lokacyjnego. Od str. pn-zach. przylega do niego dawny cmentarz dzisiaj nieczynny/zachowały się jedynie nieliczne pomniki i tablice nagrobne/. Kościół skierowany jest prezbiterium w stronę pd-zach. Usytuowany jest w najwyższym punkcie miasta, stanowiąc w krajobrazie główną dominantę. Kościół to obiekt murowany z cegły, tynkowany, elewacja w trzech kolorach: lico jasny popiel, pilastry i gzymsy ciemny popiel, pozostały detal biały. Podpiwniczony o przyziemiach mieszczących krypty grobowe/krypty obecnie niedostępne/. Bryła kościoła trzystopniowa z górującą nad nią wieżą od str. pn-zach. Po bokach z dwoma rzędami kaplic przylegających wzdłuż korpusu. Wnętrze jednonawowe. Jednoprzęsłowe prezbiterium, zamknięte półkolistą absydą, szerokością równą nawie. Nawa czteroprzęsłowa poprzedzona wieżą mieszczącą kruchtę i dwie klatki schodowe prowadzące do empory. Ściany nawy i prezbiterium wydzielone zdwojonymi a w absydzie pojedynczymi pilastrami kompozytowymi na bazach wspierającymi nieznacznie przełamujące się belkowanie. Całe wnętrze nakryte sklepieniem kolebkowym z lunetami, na gurtach wydzielających poszczególne przęsła. W lunetach sklepiennych oraz w absydzie dodatkowo na trzech poziomach, półkoliste okna. Chór muzyczny o dwóch kondygnacjach wspiera na każdym poziomie po sześć kolumn. Balustrady chóru o podziałach tralkowych. Przylegające do korpusu rzędy kaplic posiadają wzajemną komunikację. Kaplice przy prezbiterium: chrzciciela i pogrzebowa-wydzielone od pozostałych/w kaplicy pogrzebowej obecnie kotłownia olejowa c.o./. Do kaplic tych od str. prezbiterium prowadzi XVIII w. drzwi z okuciami oraz portale ujęte pilastrami z wolutami, zwieńczone gzymsem. Kaplice nakryte sklepieniami kolebkowymi wspartymi na gzymsach. Kaplice sąsiadujące z nawą wbudowane zostały galerie otwierające się do nawy arkadami półkolistymi. Ponad wszystkimi kaplicami nawy i prezbiterium dwie kondygnacje empor otwartych półkolistie do nawy i prezbiterium z balustradami. Galerie 1p. komunikują się dodatkowo z nawą poprzez drewniane ganki kaplic. Galerie nakryte sklepieniami kolebkowymi. Wewnątrz kościoła zachowana posadzka ceglana i kamienna, na emporach ceglana z XVIII w. Fasada kościoła dwukondygnacyjna, 3-osiova z wnoszącą się ponad nią w części środkowej wieżą. Poszczególne osie wydzielone zdwojonymi/w dolnej kond. bądź podwójnymi/w kondygnacji górnej/pilastrami wspierającymi belkowanie tworzące podziały horyzontalne. W osi środkowej wejście, nad nim w trzech kondygnacjach okna zamknięte półkolistie. W najwyższej strefie fasady kościelnej część środkową wieńczy trójkątny przyczółek z zegarem, boczne niższe wzniesienie zwieńczone attyką ze spływami i wolutami. Wejście poprzedzone wielostopniowym podestem, ujęte barokowym portalem z trzeciej ćwierci w. XVIII. Portal kamienny zamknięty półkolistie ujęty toksańskimi pilastrami z trójkątnym przyczółkiem. Drzwi oryginalne, klepkowe ze starymi okuciami. W osi bocznej dolnego poziomu wpisane nisze zamknięte półkolistie. Wieża opięta na narożnikach jednostronnie zdwojonymi pilastrami kompozytowymi podtrzymującymi belkowanie. Na osiach okna zamknięte półkolistie, ujęte tynkowymi opaskami.

(Opis sytuacji, materiału i konstrukcji, rzut, bryła, elewacje, wnętrze, wyposażenie, instalacje)

12. Autorzy, historia obiektu, określenia stylu

Kościół wystawiony był jako drugi w mieście kościół ewangelicki. Pierwszy pw. Św. Trójcy wzniesiony był staraniem księżnej Katarzyny Sydonii w r. 1585 koło ówczesnych murów miejskich; od poł. XVII w. przeszedł w posiadanie katolików. Na miejscu obecnego kościoła ewangelickiego początkowo wzniesiono w roku 1709 kościół drewniany. Obecny zbudowany został w latach 1710-1723 przez budowniczego Jana Jerzego Hausrückera z Opawy. Początkowo bezwieżowy-wieża dostawiona w 1750 r. z fundacji hr. Sunnegha z Bielska. W roku 1772 po zniszczeniu dużej kopuły wieży założona została nowa-mała. Gruntownie restaurowany w latach 1956-57-późnobarokowy. W 1766 roku cieszyński rzeźbiarz Józef Pracher wykonał ołtarz w stylu barokowym. Obraz ołtarzowy "Ostatnia wieczerza" namalowany przez Fryderyka Oesera. Chszcielnica pochodzi z końca XVIII w. i wykonana jest w stylu klasycystycznym. Barokowa ambona zbudowana w 1785 r. prawdopodobnie przez Józefa Drackera. W 1922 r. zakupiono 3 dzwony w Westfalii.

(Opis sytuacji, materiału i konstrukcji, rzut, bryła, elewacje, wnętrze, wyposażenie, instalacje)

Wieża zwieńczona hełmem baniastym z czworoboczną latarnią o ściętych narożnikach, pobitym blachą, pochodzi z roku 1772.

Elewacje boczne o podziałach ramowych tynkowymi opaskami. W każdej z ram półkoliste okna ujęte skromną opaską. Na osiach boczne wejścia do wnętrza. Główny korpus kościoła nakryty dachem dwuspadowym, nad kaplicami dach pulpitowy, całość kryta blachą.

Instalacje: elektryczna, c.o. na olej

14. Kubatura 54528 m ³	15. Powierzchnia użytkowa 1635 m ²	16. Przeznaczenie pierwotne kościół	17. Użytkowanie obecne kościół
18. Prace budowlane i konserwatorskie, ich przebieg i dokumentacja -1750r. dobudowa wieży -1766r. wykonanie ołtarza -1772r. założenie nowego hełmu wieży/po zniszczeniu poprzedniego/. -1785 r. wykonanie i zamontowanie ambony -koniec XVIII w. wykonanie chrzcielnicy -1922 r. zakup i instalacja trzech dzwonów -1923 r. remont organów -1956-57 r. gruntowny remont kościoła		19. Stan zachowania (fundamenty, ściany zewnętrzne, ściany wewnętrzne, sklepienia, stropy, konstrukcje dachowe, pokrycie dachu, wyposażenie i instalacje) Stan techniczny kościoła ogólnie dobry, elewacje mocno przybrudzone i gdzieś spękane tynki, ale bez ubytków. Kościół zachowany w swej pierwotnej formie, bryle i wyposażeniu. W kaplicy pogrzebowej obecnie zlokalizowana kotłownia z dużym piecem olejowym/wnętrze mocno zakopcone/.	
		20. Najpilniejsze postulaty konserwatorskie Odnowienie elewacji.	

21. Akta archiwalne (rodzaj akt, numer i miejsce przechowywania)

24. Uwagi różne

22. Biblioteka

-K.Michejda: Dzieje kościoła ewangelickiego w księ-
stwie cieszyńskim.Cieszyn 1909 r.
-Cieszyn:studium urbanistyczno-historyczne
PKZ Kraków 1982 r.

23. Źródła ikonograficzne i fotografia (rodzaj, miejsce przechowywania, sygnatury)

"Kościół ewangelicki w Cieszynie" litografia Adama
Słowikowskiego ok.1850
syg.MC/S/5759/w Muzeum w Cieszynie

25. Opracował

tekst mgr Mariusz Godek 20.09.1997 r.

imię, nazwisko, data, podpis

plany, rysunki mgr Mariusz Godek

imię, nazwisko, data, podpis

zdjęcia fotogr. mgr Mariusz Godek

imię, nazwisko, data, podpis

miejsce przechowywania negatywów Archiwum PSOZ Bielsko-Biała

KARTA PO WYPEŁNIENIU PODLEGA OCHRONIE NA PODSTAWIE PRZEPISÓW PRAWA AUTORSKIEGO

26. Adnotacje o inspekcjach, informacje o zmianach (daty, imiona i nazwiska wypełniających)

27. Załączniki

załącznik nr 1 i 2

1. Miejscowość
Cieszyn

2. Obiekt (nazwa jak w karcie)
kościół ewangelicki

3. Zawartość wkładki (nazwa obiektu lub materiału uzupełniającego)
zdjęcia



WIDOK NA NAWĘ OD STR. PN.



FRAGMENT FASADY



WIDOK NA PORTAL WEJŚCIA GŁÓWNEGO

Wkładkę założył: Mariusz Godek 20.09.1997.
(imię, nazwisko, data)

Miejsce przechowywania negatywów: Archiwum PSOZ B-B

Z-d Poligr. Jan Jasiński W-wa, ul. Wolna 13, tel. 12-43-83



1



2



3

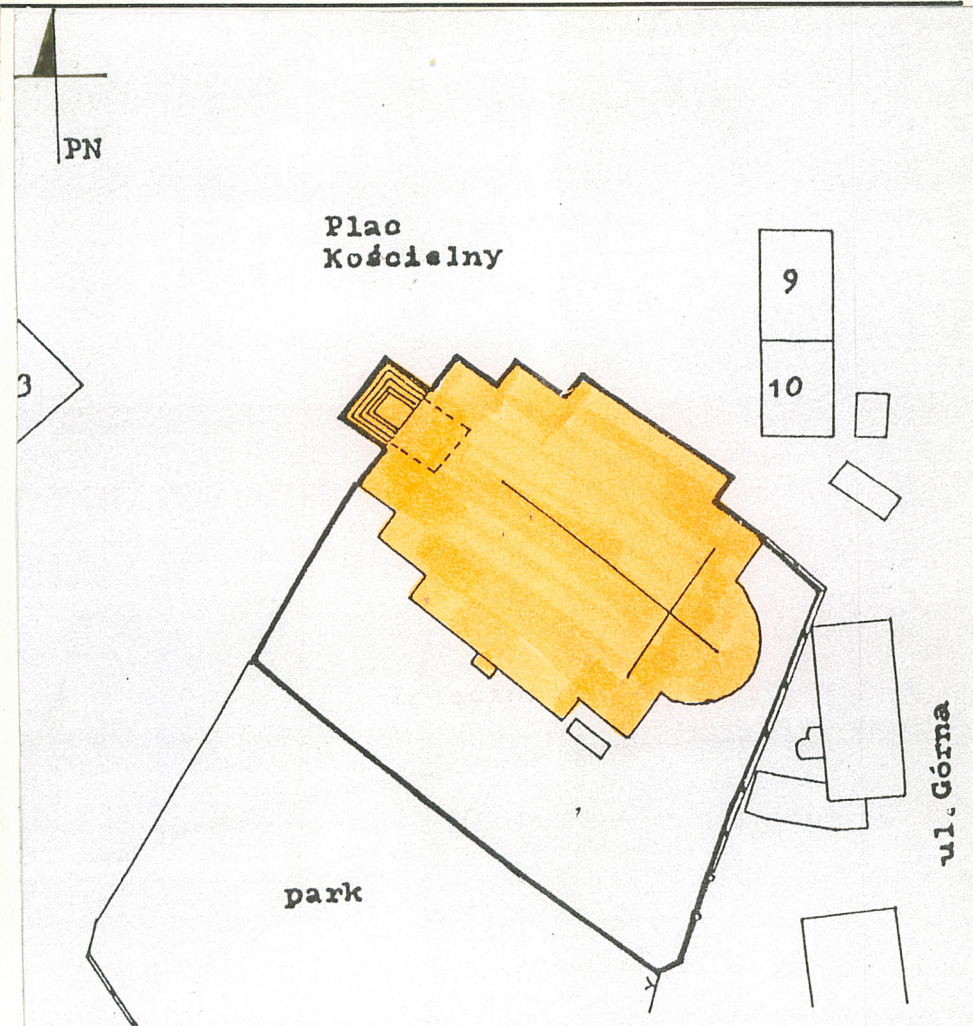
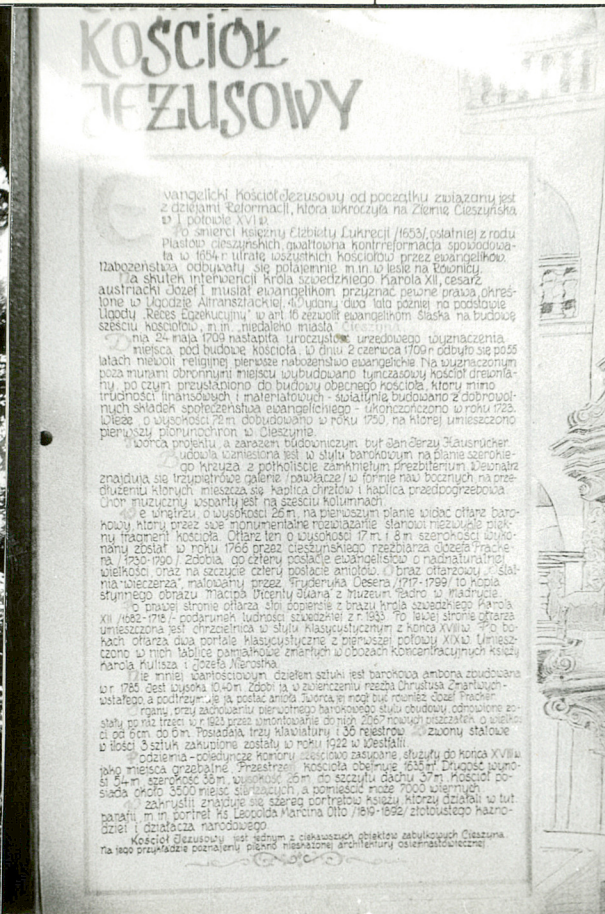


4

1. BRAMA WEJŚCIA BOCZNEGO /ELEV. PN./
2. FRAGM. WNETRZA
3. WIDOK NA OLTARZ GŁÓWNY
4. WIDOK KOŚCIOŁA OD STR. PD.

1. Miejscowość
CIESZYN2. Obiekt (nazwa jak w karcie)
kościół ewangelicki3. Zawartość wkładki (nazwa obiektu lub materiału uzupełniającego)
zdjęcia, sytuacja, orientacja

WIDOK KOŚCIOŁA OD STR. PN. /FASADA/



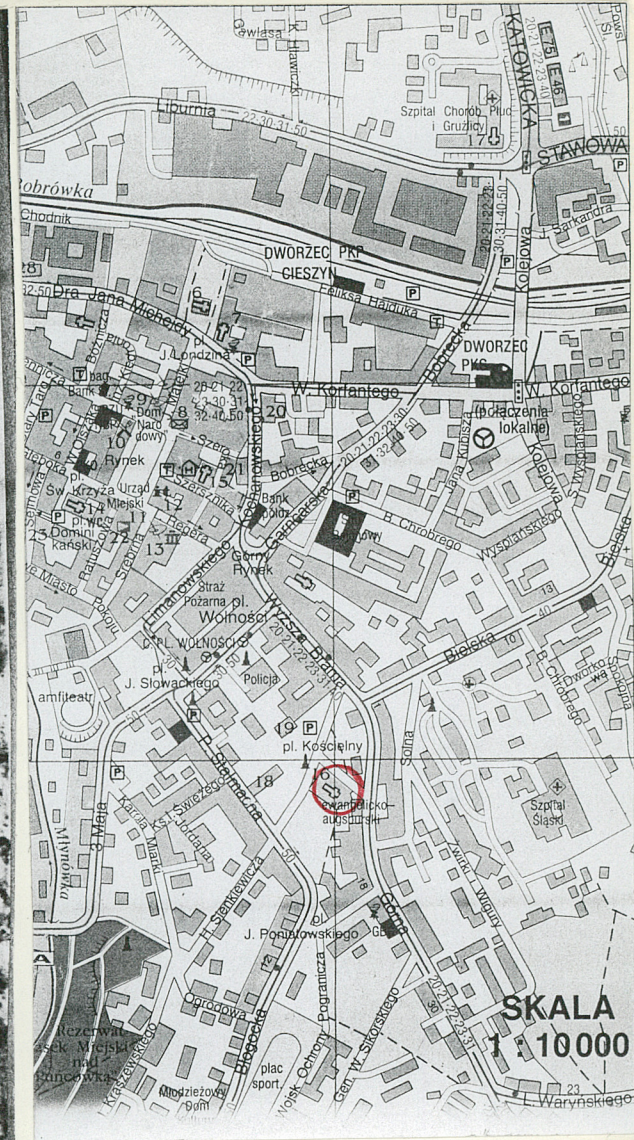
PLAN SYTUACYJNY

Kościół p.w. Łaski Bożej
w Cieszynie, przy pl. Kościelnym
SKALA 1 : 1000

Wkładkę założył: Mariusz Godek 20.09.1997.
(imię, nazwisko, data)

Miejsce przechowywania negatywów: Archiwum PSOZ...B-B

Z-d Poligr. Jan Jasiński W-wa, ul. Wolna 13, tel. 12-43-83



KOŚCIÓŁ EWANGELICKI, CIESZYN. LITOGRAFIA ADAMA SŁOWIKOWSKIEGO OK. R. 1850.