

1. Obiekt

Kościół pw. Przenajświętszej Trójcy (filialny)

2. Czas powstania

1594 r.

3. Miejscowość

CIESZYN

11. Zdjęcie



4. Adres:

Pl. Londzina, [redacted] Górne Przedmieście

5. Przynależność administracyjna

woj. śląskie

powiat cieszyński, gmina Cieszyn

6. Poprzednie nazwy miejscowości

Cieszyn (Teschen)

7. Przynależność administracyjna  
przed 1 VI 1975

woj. katowickie  
powiat Cieszyn

10. Właściciel i jego adres;

Parafia rzymsko-katolicka pw. św. Marii Magdaleny,  
Pl. Dominikański 2, Cieszyn

9. Użytkownik i jego adres

j.w.

10. Rejestr zabytków  
A-239/77 14.12.1977

R-207 (60 z 2.10.1960)



### 13. Opis (sytuacja, materiał i konstrukcja, rzut, bryła, elewacje, wnętrze, wyposażenie, instalacje)

#### SYTUACJA:

Kościół usytuowany w centrum miasta, ok. 150 m od Rynku w kierunku pn-wsch. usytuowany na osi ulicy wylotowej z Rynku J. Matejki, przy skrzyżowaniu z ulicą Michejdy i Pl. Ks. Londzina. Kościół cofnięty w głąb działki, posadowiony na dawnym cmentarzu – obecnie parku. W sąsiedztwie kościoła od str. wsch. zlokalizowany jest zespół kościelno-klasztorny oo. Bonifratrów.

#### RZUT<BRYŁA <KONSTRUKCJA

Kościół wzniesiony na rzucie prostokąta z węższym i niższym prezbiterium, przylegająca do niego od pn zakrystią również prostokątną i kwadratową wieżą przy wsch. prześle północnej ściany nawy. Murowany z cegły, potynkowany, jednonawowy. Prezbiterium 2-przęsłowe zamknięte 3-bocznie z prostokątną zakrystią od pn. szersza i wyższa nawa 3-przęsłowa, przy jej prześle wsch. od pd. kwadratowa wieża mieszcząca w przyziemiu kruchtę. W grubości wsch. muru wieży kręcone schody. Prezbiterium zasklepione krzyżowo-kolebkowo, otwarte do nawy ostrołukową tęczą. Nawa przykryta sklepieniem kolebkowym z lunetami o geometrycznej dekoracji stiukowej z listew, spływających na przyścienne filary. Chór muzyczny wiek XVIII/XIX murowany, 3-przęsłowy, podsklepiony żaglasto, wsparty na 3-arkadach filarów o wykroju kosowym. W pd.- zach. narożniku nawy doprowadzające nań schody. W kruchcie pod wieżą sklepienie krzyżowo-kolebkowe z neogotyckimi żebrami. W ścianach 4 wnęki zamknięte ściętym trój liściem. Zakrystia sklepiona krzyżowo-kolebkowo. Trzy portale gotyckie koniec XVI w. Kamienne, zamknięte łukiem ostrym, profilowane: 1 z kruchty do nawy, 2 w fasadzie, 3 w pn. ścianie nawy, murowany. Na zewnątrz nawa i prezbiterium opięte uskokowymi szkarpami. Okna ostrołukowe. Fasada zwieńczona szczytem o charakterze późnorenansowym z 1659 (?) o trzech kondygnacjach wydzielonych gzymsami i ujętych esownicami. Kondygnacje ożywione pilasterkami oraz dwulucznymi wnękami. Okienka kwadratowe i koliste. Dachy nad nawą i prezbiterium 2-spadowe kryte blachą. Wieżba dachowa kołkowana, nad prezbiterium częściowo wycięta. Ponad zakrystią daszek pulpitu. Wieża 3-kondygnacyjowa, w części górnej 8-boczna. W dolnej kondygnacji nad wejściem okno w ozdobnym obramieniu. Pozostałe okna ostrołukowe. Hełm wieży piramidalny, pobity blachą. Ołtarze w stylu regencji 2 ćw. XVIII w.: 1-Główny odnowiony 1896 r. kolumnowy z rzeźbami św. Teresy, Jadwigi śląskiej oraz aniołów w zwieńczeniu. Obrazy chrztu Chrystusa w Jordanie i Boga Ojca w zwieńczeniu z wieku XIX. Dzwon 1641 r. Fundacji księżnej Elżbiety Lukrecji z orłem i herbem Cieszyna. Na cmentarzu oraz w murze otaczającym pobliski kościół bonifratrów trzy płyty nagrobne.

#### INSTALACJE:

Elektryczna, odgromowa

### 12. Autorzy, historia obiektu,

Kościół orientowany, gotycko-renesansowy. Powstał z fundacji księżnej Katarzyny Sydonii na pamiątkę szczęśliwego wygaśnięcia epidemii „morowego powietrza” w 1585 r.. pierwotnie był to kościół drewniany usytuowany poza murami miasta na skraju nowo założonego cmentarza. W 1594 r. zbudowano murowany kościół gotycki z prezbiterium o niższej kalenicy z podziałami ścian akcentowanymi uskokowymi skarpami. W 1659 r. od południowej strony dobudowano do nawy kaplicę grobową burmistrza Andrzeja Woldau. Wysoki frontowy szczyt nad portalem głównym został ozdobiony dekoracją renesansową. Neogotycka wieżę z bocznym wejściem do kościoła wzniesiono w miejscu dawnej kaplicy. W 1864 r. poprzednia wieża drewniana umieszczona na kaplicy grobowej Andrzeja Windau. Wraz z budową nowej wieży odnowiono kościół. Prezbiterium oddzielone od nawy ostrołuczną tęczą wypełnia 2-kondygnacyjny ołtarz z obrazami. Remonty kościoła w latach 1978 i 1992 uwydatniły walory późnogotyckie. Kościół pierwotnie ewangelicki w 1654 r odebrany ewangelikom i przez cały czas do końca XIX w. pełnił funkcję kaplicy cmentarnej. Cmentarz czynny do 1883 roku został zamieniony na park. Z chwilą uruchomienia na jego skraju dworca kolejowego przez stary cmentarz, po dzień dzisiejszy prowadzi najkrótsza droga do śródmieścia. Kilka rozpadających się mogił przypomina tylko że spoczywają tu tysiące ofiar epidemii, a także wielu ludzi zasłużonych dla miasta, wśród nich erudyta ks. Leopold Szersznik.



14. Kubatura

2600 m/3

15. Powierzchnia użytkowa

325 m/2

16. Przeznaczenie pierwotne

kościół ewangelicki

17. Użytkowanie obecne

kościół katolicki

18. Prace budowlane i konserwatorskie, ich przebieg i dokumentacja

- 1659 r. dobudowa do nawy od str. pd. kaplicy grobowej burmistrza Andrzeja Wildau, ze wzniesieniem na niej wieży drewnianej
- 1864 r. dobudowa nowej neogotyckiej, murowanej wieży z bocznym wejściem do kościoła w miejscu dawnej kaplicy.
- 1978, 1992 r. remonty kościoła z uwydatnieniem późnogotyckich cech architektury kościoła.

Stan techniczny kościoła dobry. Po ostatnim gruntownym remoncie w 1992 roku nie zdradza istotnych defektów technicznych oraz jest właściwie zabezpieczony.

Stan zachowania wartości zabytkowych dobry.

Od czasów ostatniej istotnej rozbudowy w 1864 r. kościół zasadniczo utrzymał bez zmian bryłę architektoniczną. Częściowe zatracenie pierwotnych cech stylowych przywrócono podczas remontu kościoła w latach 1978-1992.

20. Najpilniejsze postulaty konserwatorskie



<p>21. Akta archiwalne (rodzaj akt, numer i miejsce przechowywania)</p> <ul style="list-style-type: none"> <li>- Plan katastralny Cieszyna z 1836 r. zbiory Muzeum w Cieszynie</li> <li>- Plan Cieszyna z 1888 r. jw.</li> <li>- Studium historyczno-urbanistyczne Cieszyna do planu zagospodarowania przestrzennego miasta PKZ Wrocław 1982 (Archiwum SOZ B-B)</li> <li>- -decyzja wpisu do rej., zabytków</li> <li>- -Karta ewidencyjna tzw. „zielona” z 1967 r.</li> </ul>	<p>24. Uwagi różne</p> <hr/> <p>25. Opracował</p> <p>tekst : mgr inż. arch. Marek Cempla 30.10.2001r.</p> <p>plany, rysunki : mgr inż. arch. Marek Cempla 30.10.2001r.</p> <p>zdjęcia fotogr. : mgr inż. arch. Marek Cempla 30.10.2001r.</p> <p>miejsce przechowywania negatywów : SOZ Bielsko-Biała</p> <p>KARTA PO WYPEŁNIENIU PODLEGA OCHRONIE NA PODSTAWIE PRZEPISÓW PRAWA AUTORSKIEGO</p>
<p>- 22. Biblioteka</p> <ul style="list-style-type: none"> <li>- I. Rejduch – Samkowa , J. Samek: Katalog zabytków sztuki w Polsce, tom VI, woj. katowickie, zeszyt 3, powiat cieszyński. Warszawa 1974 r.</li> <li>- W. Sosna: Cieszyn przewodnik 1993 r.</li> <li>- J. Galicz: Przewodnik po Cieszynie i okolicy Cieszyn 1939 r.</li> <li>- J. Galicz: Cieszyńskie kościoły parafialne na przestrzeni wieków. Cieszyn 1939</li> <li>- F. Popiołek: Dzieje Cieszyna . Cieszyn 1916 r.</li> <li>- Ks. Józef Londzin: Kościoły drewniane na Śląsku Cieszyńskim. Cieszyn 1932 r.</li> </ul>	<p>26. Adnotacje o inspekcjach, informacje o zmianach (daty, imiona i nazwiska wypełniających)</p>
<p>23. Źródła ikonograficzne i fotografia (rodzaj, miejsce przechowywania, sygnatury)</p> <ul style="list-style-type: none"> <li>- Foto z 1935 r.: Pl. Ks. Londzina z widocznym kościołem św. Trójcy (Muzeum Cieszyn)</li> <li>- Litografia z 1843 r. Kościół św. Trójcy: Biblioteka Czartoryskich sygn. 3323, reproduktowane w Studium historyczno urbanistycznym Cieszyna PKZ Kraków 1982</li> </ul>	<p>27. Załączniki</p> <p>Załącznik 1,2,3,4</p>



1. Miejscowość	2. Obiekt ( nazwa jak w karcie )	3. Zawartość wkładki ( nazwa obiektu lub materiału uzupełniającego )
CIESZYN	KOŚCIÓŁ PRZENAJŚW. TRÓJCY	FOT.



Wkładkę założył: arch. Marek Cempla listopad 2004

Miejsce przechowywania negatywów: ..... SOZ Bielsko-Biała

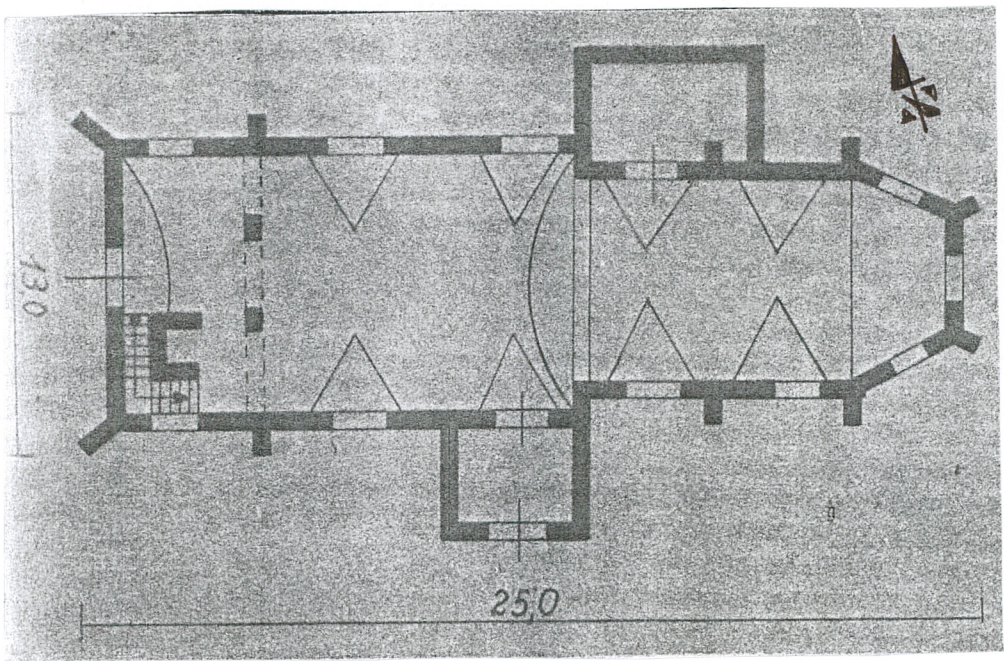
Z-d Poligr. Jan Jasiński W-wa, ul. Wolna 13, tel. 12-43-83







1. Miejscowość	2. Obiekt ( nazwa jak w karcie )	3. Zawartość wkładki ( nazwa obiektu lub materiału uzupełniającego )
CIESZYN	KOŚCIÓŁ PRENĄJŚW. TRÓJCY	RZUT, PLAN KATASTR. CIESZYNA Z 1836 R



Wkładkę założył: arch. Marek Cempla listopad 2004

Miejsce przechowywania negatywów: .....

Z.d Poligr. Jan Jasiński W-wa, ul. Wolna 13, tel. 12-43-83



ET SCHE  
TADT  
ORSTADT

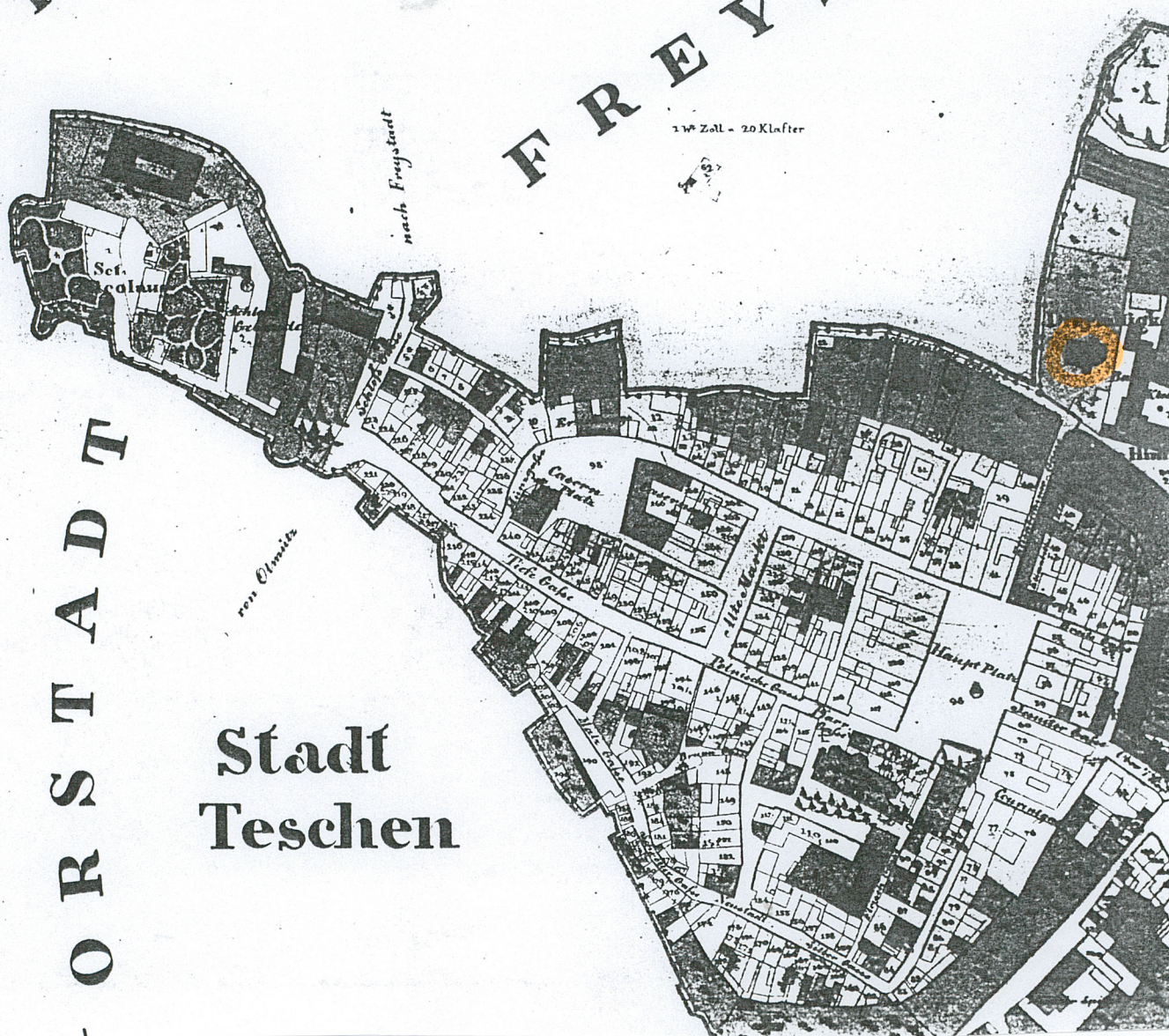
FREYSTADT

1 W<sup>2</sup> Zoll = 20 Klafter

nach Freystadt

von Olmitz

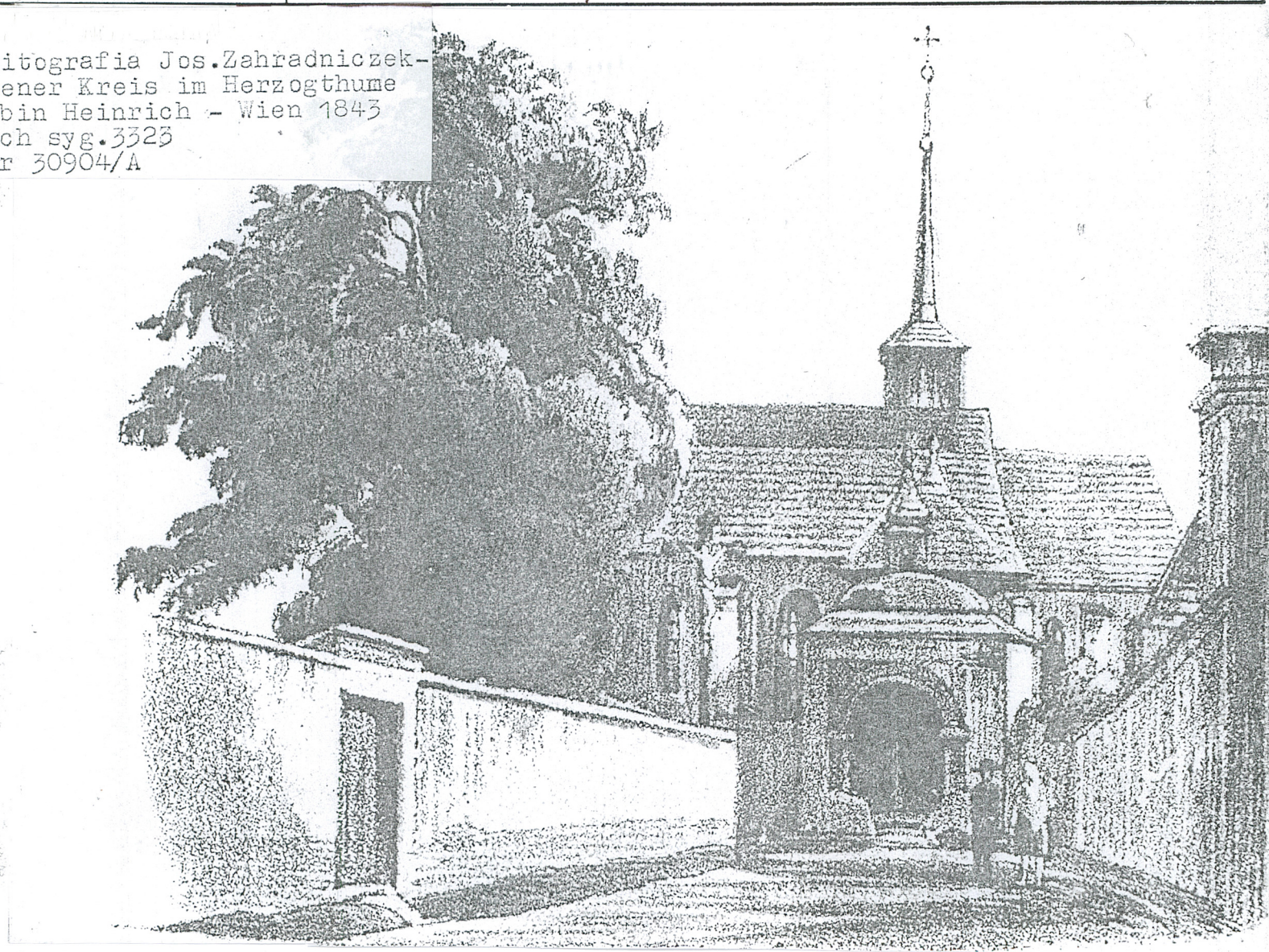
# Stadt Teschen





1. Miejscowość	2. Obiekt (nazwa jak w karcie)	3. Zawartość wkładki (nazwa obiektu lub materiału uzupełniającego)
CIESZYN	KOŚCIÓŁ PRZENAJSW. TRÓJCY	LITOGRAFIA ARCHIW., SYTUACJA

Kościół św. Trójcy. Litografia Jos. Zahradniczek-senior /w/ Der Teschener Kreis im Herzogthume K.K. Schesien von Albin Heinrich - Wien 1843  
/w/ Bibl. Czartoryskich syg. 3323  
Repr. PKZ 1982, neg. nr 30904/A



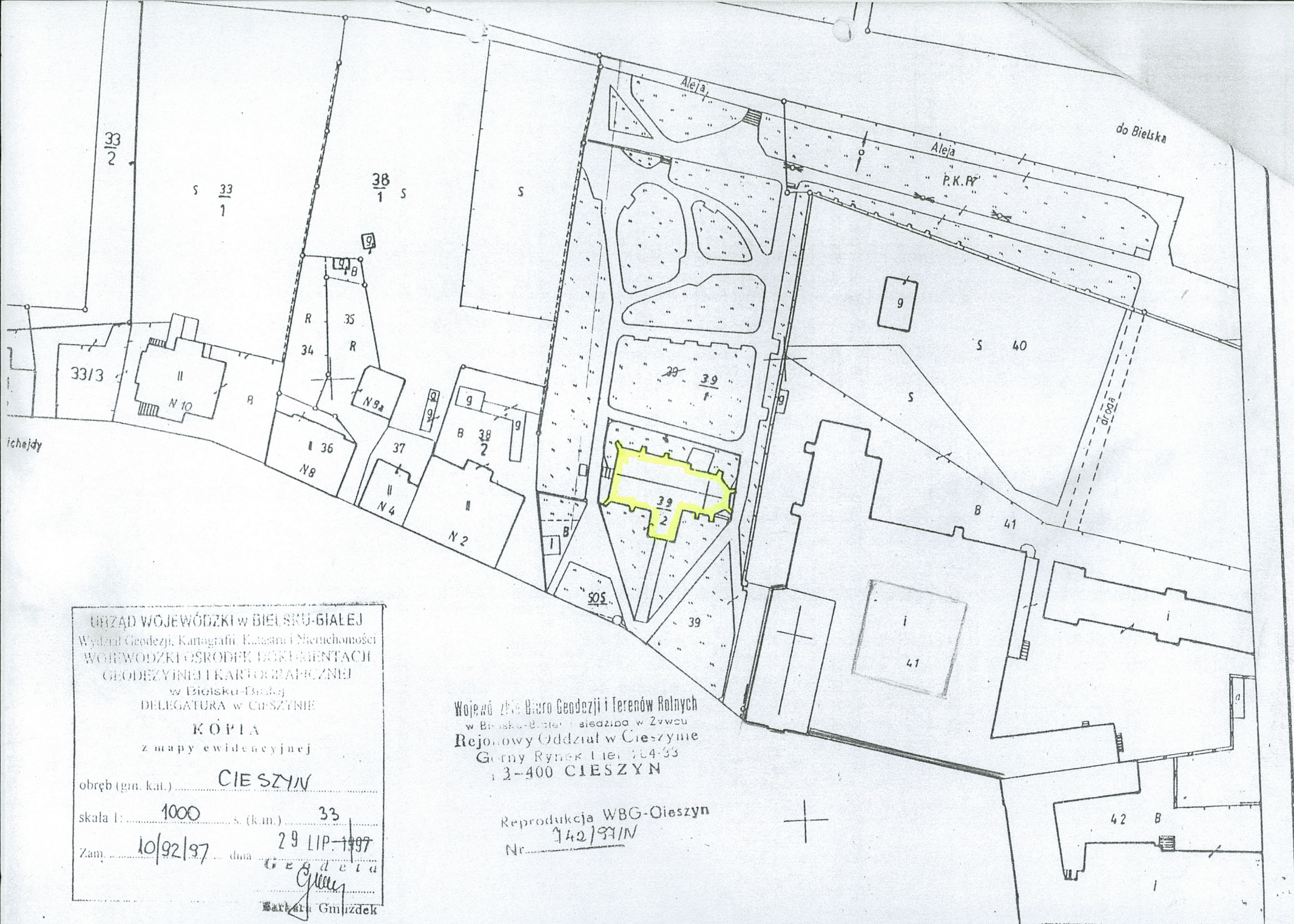
Wkładkę założył: arch. Marek Cempla listopad 2004

Miejsce przechowywania negatywów: .....

Z-d Poligr. Jan Jasiński W-wa, ul. Wolna 13, tel. 12-43-83

Wzór ODZ 1978 r.





URZĄD WOJEWÓDZKI W BIELSKU-BIAŁYM  
 Wydział Geodezji, Kartografii, Katastru i Nieruchomości  
 WOJEWÓDZKI OŚRODEK DOKUMENTACJI  
 GEODEZYJNEJ I KARTOGRAFICZNEJ  
 w Bielsku-Białym  
 DELEGATURA W CIESZYNIE  
 KÓPIA  
 z mapy ewidencyjnej  
 obręb (gm. kat.) ..... CIESZYN  
 skala 1: 1000 s. (k.m.) 33  
 Zam. 10/92/97 dnia 29 LIP. 1997  
 G. G. G. G.  
 Barbara Gmizdek

Wojewódzkie Biuro Geodezji i Terenów Rolnych  
 w Bielsku-Białym i siedziba w Złoczynie  
 Rejonowy Oddział w Cieszynie  
 Górny Rynek 1 tel. 104-33  
 13-400 CIESZYN

Reprodukacja WBG-Oleszyn  
 Nr 142/97/V



ZAK NR 4



1836 R