

1. Obiekt

KOŚCIÓŁ PARAFIALNY P.W. ŚW. MARII MAGDALENY

2. Czas powstania
XIII/XIV w.
po 1789 r.
po 1860 r.

3. Miejscowość

C I E S Z Y N

4. Adres

43-400 Cieszyn, Plac Dominikański

nr hipoteczny pb 116 obręb 43
KW [REDACTED]

5. Przynależność administracyjna

województwo bielskie

gmina / pow. Cieszynskie

6. Poprzednie nazwy miejscowości

-

7. Przynależność administracyjna
przed 1. VI. 1975 r.

województwo katowickie

powiat Cieszyn

8. Właściciel i jego adres

Parafia Rzymskokatolicka Św.
Marii Magdaleny
43-400 Cieszyn, Plac Dominikański 2

9. Użytkownik i jego adres

J.W.

10. Rejestr zabytków

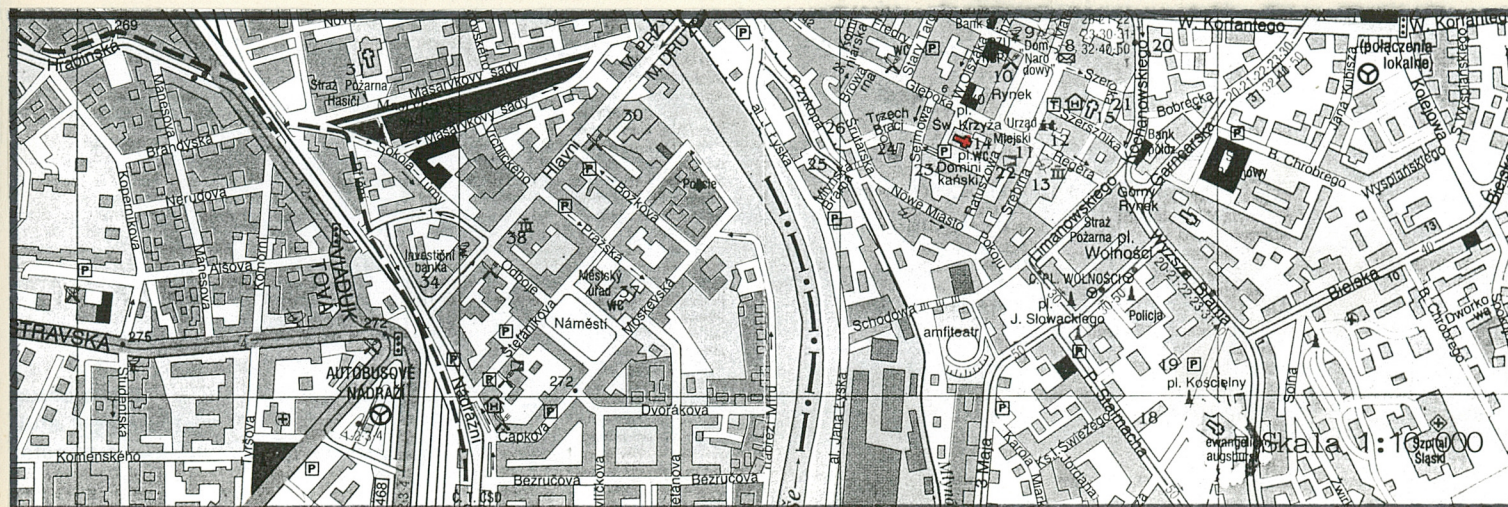
Nr A - 235/77 data 14.12.1977 r.



Widok od południowego-wschodu



Widok od północnego-zachodu



Według tradycji pierwotny kościół wybudowany na tym miejscu w 1225 r. z fundacji księcia Kazimierza. Była to świątynia drewniana. Obecny, mury, ufundowany został przez Eufemię żonę Władysława, księcia raciborsko-opolskiego p.w. Narodzenia Najświętszej Panny Marii. Wznoszony od 2. poł. XIII w. W 3. ćw. XIII w. w posiadaniu Dominikanów (klasztor wzmiankowany w 1313 r.). W latach 1544-1611 w posiadaniu protestantów. Od 1789 r. pełni rolę drugiego kościoła parafialnego w mieście. Znacznie zniszczony w pożarze w 1789 r., gruntownie odbudowany i przebudowany, szczególnie w prezbiterium i w transepcie. Od strony zachodniej rozbudowany o wieżę. Wcześniej w 1660 r. ufundowana przez Jana Fryderyka Larischa, kaplica Św. Krzyża, w 1720 r. odstąpiona staroście ziemskiemu Tęczyńskiemu. Po kasacie zakonu Dominikanów w 1790 r. uznany za jedyny kościół parafialny pod wezwaniem Św. Marii Magdaleny. Po 1804 r. zbudowana kaplica Matki Boskiej Nieustającej Pomocy. Restaurowany około połowy XIX w. (zmiana artykulacji wnętrza i łuku tęczowego). Kolejne prace konserwatorskie przeprowadzono w latach 1928-34 i 1962-67. W ich wyniku odsłonięto m.in. gotyckie wązki ceglane i maswerki w oknach. Świątynia gotycka z XIII/XIV w., przekształcona w okresie późnego baroku.

Pierwotny, drewniany kościół p.w. Św. Marii Magdaleny (farny) usytuowany był przy obecnym Placu Teatralnym. Wzniesiono go około 1290 r. W roku 1496 staraniem księcia Kazimierza IV wzniesiono kościół murowany z drewnianą wieżą, spaloną w 1552 r.

Sytuacja. Kościół parafialny p.w. Św. Marii Magdaleny zlokalizowany został w centrum Starego Miasta na Placu Dominikańskim. Świątynia zajmuje całą długość północnej pierzei placu o kształcie wydłużonego prostokąta. Od zachodu kościół sąsiaduje z wielkokubaturową kamienicą modernistyczną położoną przy Placu Św. Krzyża 1. Od północy do prezbiterium przylega do oficyna ratusza usytuowana przy Rynku, a od wschodu poprzez ulicę Ratuszową świątynia sąsiaduje z budynkiem Ratusza z 1800 r. Południową pierzeję placu zamykają trzy budynki: od zachodu budynek nr 3 odbudowany po pożarze w 1789 r. W jego salach 13 maja 1779 r. podpisano tzw. pokój cieszyński kończący bawarską wojnę sukcesyjną, sąsiaduje z nim budynek Wikariatu Generalnego z 1894 r. mieszczący obecnie Dom Parafialny Kościoła p.w. Św. Marii Magdaleny, obok niego w południowo-wschodniej części placu wznosi się gmach Zespołu Szkół Budowlanych z 1861 r. mieszczący pierwotnie niemieckie Seminarium Nauczycielskie. Plac Dominikański powstał po usunięciu budynków klasztornych Dominikanów, co nastąpiło po kasacji zakonu w 1790 r. Kościół p.w. Św. Marii Magdaleny orientowany, z niewielkim odchyleniem ku południowi.

Materiał, konstrukcja, technika. Kościół murowany z cegły, w częściach gotyckich o układzie wndyjskim z użyciem zendrówki, detale architektoniczne z ciosu. Potynkowany, węgary i części ścian przy oknach o odsłoniętym wazku ceglany. Na zewnątrz kościół z wyjątkiem przybudówki od północy oszkarpowany (przy apsydzie i ścianie północnej prezbiterium szkarpy uskokowe). Przy południowym ramieniu transeptu szkarpy wtopione częściowo w mury nowszej przybudówki. Przy ramieniu północnym transeptu fragmentarycznie zachowany cokół, od północy przy dwóch szkarpach okładzina kamienna. Sklepienia: w apsydzie prezbiterium konchowe z lunetami, w apsydach ramion transeptu trójpółowe; w prezbiterium, krzyżu kościoła, ramionach transeptu, kaplicy Matki Boskiej, kruchcie przy transepcie oraz w tzw. słuszałni, żaglaste na gurtach (w tzw. słuszałni, w narożnikach ścian wsporniki sklepienia gotyckiego, być może z czasu budowy kościoła); w nawie sklepienia krzyżowo-kolebkowe, w kaplicy bł. Melchiora Grodeckiego kolebkowe z lunetami; kaplica Św. Krzyża nakryta ośmiopółową kopułą wydzieloną profilowanym gzymsem, z okrągłą latarnią. W pozostałych pomieszczeniach sufity. Wieżba dachowa drewniana, konstrukcji krokwiowo-stolcowej. Dachy nad prezbiterium, nawą i transeptem, kryte eternitem. Ponad kaplicami bł. Melchiora Grodeckiego i Matki Boskiej Nieustającej Pomocy, kryte blachą ocynkowaną. Hełm wieży i hełm wieżyczki na sygnaturkę, pobite blachą ocynkowaną. Posadzki marmurowe o dwubarwnym wazku, zapewne z połowy XIX w. Schody między wieżą a kaplicą Matki Boskiej prowadzące nawie i do składzika na piętrze jednobiegowe, łamane. kamienne. Schody do oratorium na piętrze na tzw. słuszałnią nowe, zabiegowe, drewniane. Zachowane portale kamienne: wczesnogotyckie z XIII/XIV w., profilowane, z kolumnkami - z nawy do kaplicy bł. Melchiora Grodeckiego; do nawy od zachodu, z maswerkiem. Ostatni portal ujmuje otwór drzwiowy zamknięty masywnymi, dwuskrzydłowymi, drewnianymi drzwiami, ze skrzydłami wypełnionymi płacinami rautowymi z ozdobnymi "guzami", z 1890 r. Nad drzwiami nadświetle o wykroju ostrołukowym, zamknięte dodatkowo kutą kratą z prętów ozdobnie wyginanych w motywy esownicowe. Portal do zakrystii, późnogotycki z końca XV w., zamknięty łukiem trójlistnym ściętym. Portal w przejściu z prezbiterium do zakrystii, renesansowy z XVI w., z profilowanym gzymsem. W przejściu z kruchty do nawy podopółowana, apokadłowana arkada z XVI w.; druga w przejściu z prezbiterium do kruchty, z XVII w. Stolarka drzwiowa indywidualna.

14. Kubatura ok. 33600 m ³	15. Powierzchnia użytkowa ok. 2800 m ²	16. Przeznaczenie pierwotne kościół	17. Użytkowanie obecne kościół parafialny
18. Prace budowlane i konserwatorskie, ich przebieg i dokumentacja <u>c.d. punktu 12</u> Kościół ten uległ całkowitemu zniszczeniu w pożarze w 1789 r., a jego wezwanie przeniesiono do przebudowywanej świątyni na Placu Dominikańskim. <hr/>		19. Stan zachowania (fundamenty, ściany zewnętrzne, ściany wewnętrzne, sklepienia, stropy konstrukcje dachowe, pokrycie dachu, wyposażenie i instalacje) Kościół zachowany w dobrym stanie technicznym. Renowacji wymaga jednak znacznie zanieczyszczona fasada zachodnia z wieżą.	
20. Najpilniejsze postulaty konserwatorskie Konieczna renowacja fasady z wieżą. Budynek kościoła należy utrzymać w obrysie bryły i gabarycie. Ochrony wymagają detale architektoniczne, szczególnie zachowane fragmentarycznie elementy gotyckiego kościoła dominikańskiego. Należy usunąć farbę z kamiennych detali, szczególnie portali wewnątrz świątyni.			

21. Akta archiwalne (rodzaj akt, numer i miejsce przechowywania)

- Decyzja o wpisie kościoła parafialnego p.w. Św. Marii Magdaleny w Cieszynie do rejestru zabytków woj. bielskiego z 14.12.1977 r. (aktualizacja decyzji Wojewódzkiego Konserwatora Zabytków w Katowicach z 02.03.1960 r.). Oryginał w Archiwum PSOZ w Bielsku-Białej.

22. Bibliografia

- Katalog Zabytków Sztuki w Polsce. T. VI. Województwo katowickie. Pod red. Izabeli Rejduch - Samkowej i Jana Samka. Zeszyt 3. Miasto Cieszyn i powiat cieszyński. Inwentaryzacja Teresa Małkowska - Holcerowa i Jadwiga Małkowska - Jurczakowa oraz Zofia Winiarzówna i Ryszard Brykowski, Warszawa 1974, ss.10 - 14.
- Katalog Diecezji Katowickiej za rok 1986, Katowice 1986, ss. 148 - 149.
- Cieszyn (województwo bielsko-bialskie). Studium historyczno-urbanistyczne. Katalog zabytków. Część 1. Tekst, T. II, oprac. J. Laskowicka, G. Dreścik, PP PKZ o. Kraków, Kraków 1985, ss. 10 - 13.
- W. Sosna, Cieszyn. Przewodnik, Cieszyn 1993, ss.80 - 86.

23. Źródła ikonograficzne i fotografie (rodzaj, miejsce przechowywania, sygnatury)

24. Uwagi różne

25. Wypełnił

Tekst, rys., foto.

mgr Tadeusz Śledzikowski

Imię i nazwisko

data

IX, 1998 r.

26. Sprawdził

Imię i nazwisko

data

27. Załączniki

1. Miejscowość	2. Obiekt (nazwa jak w karcie)	3. Zawartość wkładki (nazwa obiektu lub materiału uzupełniającego)
Cieszyn	Kościół parafialny p.w. Św. Marii Magdaleny	C.d. punktu 13 + fotografie dodatkowe



Wieża od południowo-zachodu

Drzwi jedno i dwuskrzydłowe, masywne, płycinowe, opracowane ozdobnie dekoracją snycerską, niektóre przeszklone wielokwaterowo, wykonane w większości w końcu XIX w. Otwory okienne w prezbiterium i transepcie ostrołukowe, w górnej części zamurowane w czasie przebudowy po pożarze w 1789 r. W oknach apsydy i transeptu odsłonięte maswerki. Jedno okno z maswerkiem i rozeta widoczne na strychu kościoła. W kaplicy Św. Krzyża otwory okienne zamknięte łukami półkolistymi. Otwory okienne górnej kondygnacji wieży zamknięte półkoliście, w prostokątnych obramieniach zwieńczonych belkowaniem z wydatnym gzymsem. Otwory okienne nowszej przybudówki prostokątne, zamknięte górą półkoliście. Stolarka okien - na indywidualna. W oknach transeptu, nawy i prezbiterium skromne witraże w metalowych ramach. W kaplicy Św. Krzyża i bł. Melchiora Grodeckiego witraże współczesne, wielobarwne, z motywami figuralnymi i roślinnymi. Pozostałe okna skrzynkowe, dwuskrzydłowe, podwójne, o podziałach wielokwaterowych. Kruchta pod wieżą, kaplica Św. Krzyża, kaplica bł. Melchiora Grodeckiego oraz kaplica Matki Boskiej Nieustającej Pomocy, oddzielone od nawy kościoła ozdobnymi kratami z kutych, metalowych prętów, wyginanych w dekorację o motywach wolutowych i geometrycznych. Kraty zapewne z końca XIX w.

Rzut. Kościół jednonawowy z transeptem. Nawa krótka, prostokątna, trójprzęsłowa, z transeptem o ramionach silnie wystających na zewnątrz, zamkniętych trójbocznie. Przy nawie kaplice: od północy, pierwsza od zachodu Św. Krzyża, kwadratowa o ściętych narożnikach, druga bł. Melchiora Grodeckiego (dawna zakrystia), prostokątna, dwuprzęsłowa; od południa Matki Boskiej Nieustającej Pomocy, prostokątna, dwuprzęsłowa. Prezbiterium wydłużone, o dwóch przęsłach kwadratowych i trzecim, od wschodu, znacznie węższym, zamkniętym trójbocznie. Przy nim od południa przybudówki: przy przęsle zachodnim dwie kruchty (tzw. słusznia) z czasu budowy kościoła, z oratorium na piętrze, od wschodu nowsza przybudówka na planie litery "L", z 1. poł. XIX w. (?), mieszcząca m.in. dwuprzęsłową zakrystię. W narożniku między wieżą, a kaplicą Matki Boskiej Nieustającej Pomocy, kruchta ze schodami na wieżę i składzikiem na piętrze. Wieża wzniesiona na planie kwadratu.

Bryła. Kościół o masywnej bryle w formie leżącego wielościanu, "rozbitego" przez kaplicę, transept i przybudówki. Od zachodu wieża o trzech kondygnacjach nierównej wysokości. Hełm wieży piramidalny, załamany.

Wkładkę założył: mgr Tadeusz Giedziński, IX 1998 r.

Miejsce przechowywania negatywów: arch. autora foto.

Z-d Poligr. Jan Jasiński W-wa, ul. Wolna 13, tel. 12-43-83

Wzór ODZ 1978 r.

Dachy z lukarnami: nad prezbiterium, nawą i transeptem, dwuspadowe o wspólnej kalenicy; ponad kaplicami bł. Melchiora Grodeckiego i Matki Boskiej, czterospadowe, nad zakrystią i przybudówkami, pulpitowe o różnej wysokości. Nad prezbiterium wieżyczka na sygnaturkę, ośmioboczna, przykryta hełmem cebulastym. Przed ołtarzem głównym pierwotnie mieściła się krypta książąt cieszyńskich.

Elewacje. Wieża od zachodu o trzech kondygnacjach nierównej wysokości. Dolna kondygnacja pokryta boniowaniem, z trzema wejściami do kruchty ujętymi w portale zamknięte łukiem półkolistym; główny w prostokątnym obramieniu zwieńczonym belkowaniem, boczne z trójkątnymi przyczółkami. Druga kondygnacja przechodząca w bocznych częściach w mury parawanowe, trójosiowa, o podziałach przeprowadzonych pilastrami tokańskimi dźwigającymi belkowanie z motywem metop i tryglifów; na osi, we wnęce flankowanej jońskimi kolumnami wyjście na balkon z balustradą o kutej kracie; powyżej półkoliście zamknięte okno. Kondygnacja górna znacznie węższa od poprzednich, ujęta w narożach pilastrami o jońskich kapitelach, przepruta oknami zamkniętymi półkoliście w prostokątnych obramieniach zwieńczonych belkowaniem z wydatnym gzymsem.

Wnętrze. Podziały ścian prezbiterium kanelowanymi pilastrami tokańskimi. Tęcza zamknięta łukiem półkolistym. W ramionach transeptu fragmentarycznie zachowane gotyckie służki sklepienne z XIII/XIV w. w formie wałka, środkowe z nich ozdobione w połowie wysokości motywem przewijających się wstęg. Ściany nawy podzielone pilastrami kompozytowymi, na wysokich postumentach, dźwigającymi odcinki belkowania, podtrzymującymi gury sklepienne. Chór muzyczny z XIX w., dwukondygnacyjny, trójprzęsłowy, o profilowanych parapetach, wsparty na filarach.

Wyposażenie. Ołtarz główny, późnobarokowy z 1794 r., fundacji Alberta, księcia sasko-cieszyńskiego oraz jego żony Marii Krystyny, wykonany przez Andrzeja Kaspra Schweigla z Brna, odnowiony ok. połowy XIX w., kolumnowy, t rzeźbami św. Piotra i Pawła oraz symbolem Opatrzności Bożej wśród aniołów w glorii, w zwieńczeniu; w polu głównym obraz "Umycie nóg przez św. Marię Magdalenę, malowany przez Mayera w Wiedniu; mensa wolnostojąca z tabernakulum o charakterze późnoklasycystycznym z 1. poł. XIX w., z adorującymi aniołami z końca XVIII w. po bokach. Ołtarz w kaplicy Matki Boskiej Nieustającej Pomocy, nowszego pochodzenia, z obrazem Matki Boskiej Nieustającej Pomocy, sprzed 1804 r., rzekomo pochodzącym z Węgier; tabernakulum późnobarokowe z pocz. XVIII w., w formie serca, z płaskorzeźbą przedstawiającą Dzieciątko Jezus leżące na krzyżu, w zwieńczeniu krucyfiks. W prezbiterium i transepcie 4 ołtarze z 2. poł. XIX w. Ambona i nastawa chrzcielnicy barokowo-klasycystyczne, z 1792 r., stiukowe, wykonane przez Franciszka Schuberta z Opawy z fundacji księcia Alberta.



Okna w transepcie od południa. W prawym widoczny maswerk



Nawa, transept i prezbiterium od południa

1. Miejscowość Cieszyn	2. Obiekt (nazwa jak w karcie) Kościół parafialny p.w. Św. Marii Magdaleny	3. Zawartość wkładki (nazwa obiektu lub materiału uzupełniającego) C.d. punktu 13 + fotografia dodatkowa + rzut poziomy
---------------------------	--	--



Portal wejścia do kaplicy Matki Boskiej
Niestającej Pomocy

Ambona z Duchem Św. w zaplecku oraz rzeźbami Mojżesza i anioła z dekalogiem w zwieńczeniu; nastawa chrzcielnicy z rzeźbioną sceną Chrztu Chrystusa w Jordanie na tle draperii podtrzymywanej przez anioła oraz z Bogiem Ojcem w zwieńczeniu.; chrzcielnica puklowana z miedzianą pokrywą. Ponadto w kościele m.in.: sześć krioelnic barokowych, puklowanych z XVIII w., obraz wotywny, malowany przez Piotra Brygierskiego w 1692 r., fundacji ks. Aleksandra Klaybora, kanonika cieszyńskiego, z postaciami Chrystusa Bolesciwego oraz Matki Boskiej Bolesnej i św. Jana Ewangelisty, polecających donatora; sześć obrazów barokowych przedstawiających świętych kościoła; krucyfiksy barokowe, jeden z nich w kaplicy Św. Krzyża; nagrobek Przemysława I (?) księcia cieszyńskiego, (gotycki z ok. 1380 r., wykonany przez rzeźbiarza z praskiego warsztatu Piotra Parela - kamienna płyta z leżącą postacią zmarłego w zbroi, z mieczem w ręku i z nogami wspartymi na lwie, pierwotnie natumbie, po pożarze w 1789 r. umieszczona w prezbiterium w neorenesansowej wnęcie wykonanej około 1860 r. według projektu architekta Albina Prokopa. Płyta nagrobna Mikołaja Ruckiego (zm. 1658), kasztelana cieszyńskiego, późnorenesansowa z 1664 r., ze stojącą postacią zmarłego w zbroi, z kartuszem herbowym. Epitafium Kaspra Gamzera 1597 r., późnorenesansowe, z tarczą z gmerkiem i literami "TG" (na strychu kościoła). Trzy żyrandole kryształowe: z 1. poł. XVIII w. i z ok. poł. XIX w. Wartościowe pod względem artystycznym i historycznym licznie zachowane paramenty kościelne, głównie barokowe.

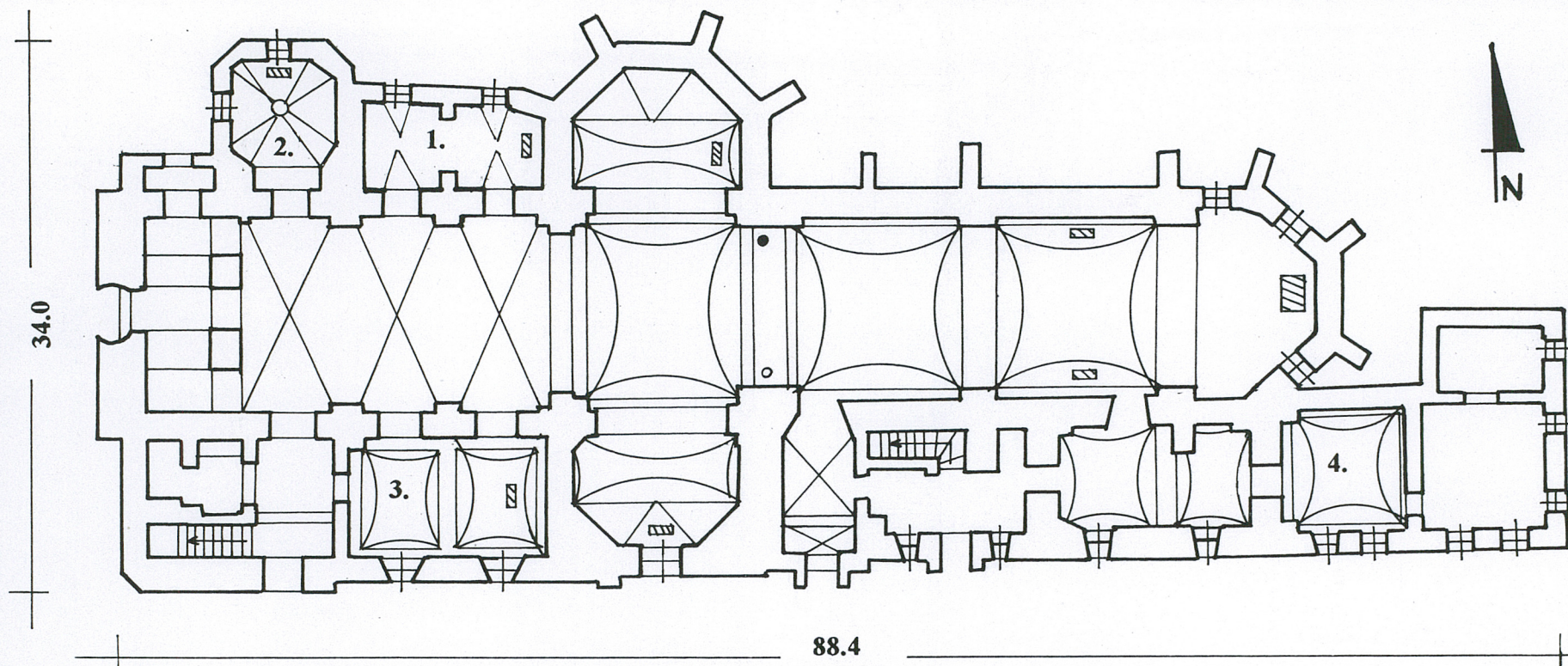
Instalacje. Kościół posiada instalacje elektryczną, alarmową, ogrzewanie nawiewowe oraz instalację odgromową.

Wkładkę założył:
mgr Tadeusz Biedrzycki, IX, 1998 r.

Miejsce przechowywania negatywów:archi.:.....autora: foto.

Z-d Poligr. Jan Jasiński W-wa, ul. Wolna 13, tel. 12-43-83

Wzór ODZ 1978 r.



Cieszyn – kościół parafialny p.w. św. Marii Magdaleny
(*rzut przyziemia*)

1. Miejscowość Cieszyn	2. Obiekt (nazwa jak w karcie) Kościół parafialny p.w. Św. Marii Magdaleny	3. Zawartość wkładki (nazwa obiektu lub materiału uzupełniającego) Fotografie dodatkowe
---------------------------	--	--



Dobudówka przy prezbiterium
od południa



Sklepienie prezbiterium



Sklepienie przedsionka przy tzw. Słuszałni

Wkładkę założył: mgr Tadeusz Śledzikowski, IX 1998 r.
(imię, nazwisko, data)

Miejsce przechowywania negatywów: arch. autora foto.

Z-d Poligr. Jan Jasiński W-wa, ul. Wolna 13, tel. 12-43-83

Wzór ODZ 1978 r.



Portal do zakrystii k. XV w.



Portal do kaplicy bł. Melchiora
Grodeckiego XIII/XIV w.



Arkada pomiędzy nawą a kruchtą od
południa XVI w.



Prezbiterium



Nawa i chór muzyczny

1. Miejscowość	2. Obiekt (nazwa jak w karcie)	3. Zawartość wkładki (nazwa obiektu lub materiału uzupełniającego)
Cieszyn	Kościół parafialny p.w. Św. Marii Magdaleny	Fotografie dodatkowe



Renesansowy portal z zakrystii do
prezbiterium XVI w.



Głowica pilastra dzielącego
ściany nawy



Wnętrze południowego ramienia
transeptu

mgr Tadeusz Śledzikowski, IX 1998 r.

Wkładkę założył:
(imię, nazwisko, data)

Miejsce przechowywania negatywów: arch. autora foto.

Z-d Poligr. Jan Jasiński W-wa, ul. Wolna 13, tel. 12-43-83

Wzór ODZ 1978 r.



Gotyckie służki sklepienia w
transepcie XIII/XIV w.



Nagrobek księcia Przemysława I (?)
ok. 1380 r.



Płyta nagrobna Mikołaja
Ruckiego 1568 r.

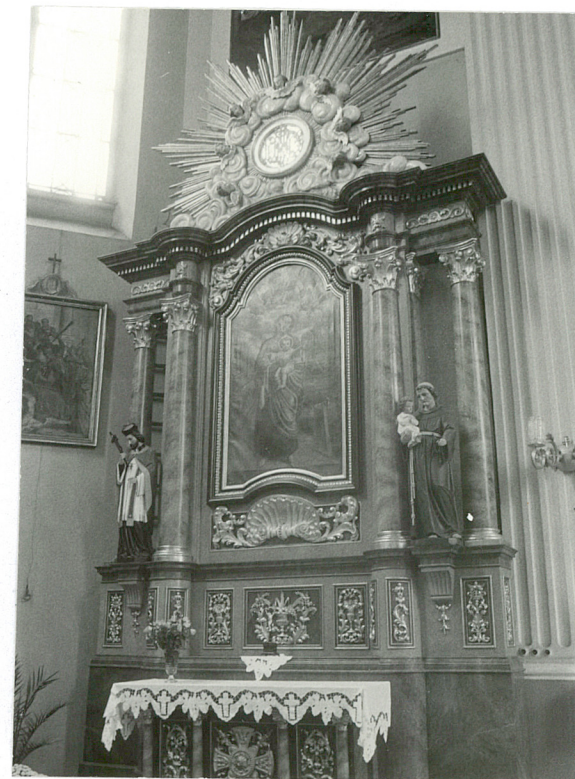
1. Miejscowość Cieszyn	2. Obiekt (nazwa jak w karcie) Kościół parafialny p.w. Św. Marii Magdaleny	3. Zawartość wkładki (nazwa obiektu lub materiału uzupełniającego) Fotografie dodatkowe
---------------------------	--	--



Ołtarz główny 1794 r.
wyk. A.K. Schweiget



Ołtarze boczne w prezbiterium



mgr Tadeusz Śledzikowski, IX, 1998 r.

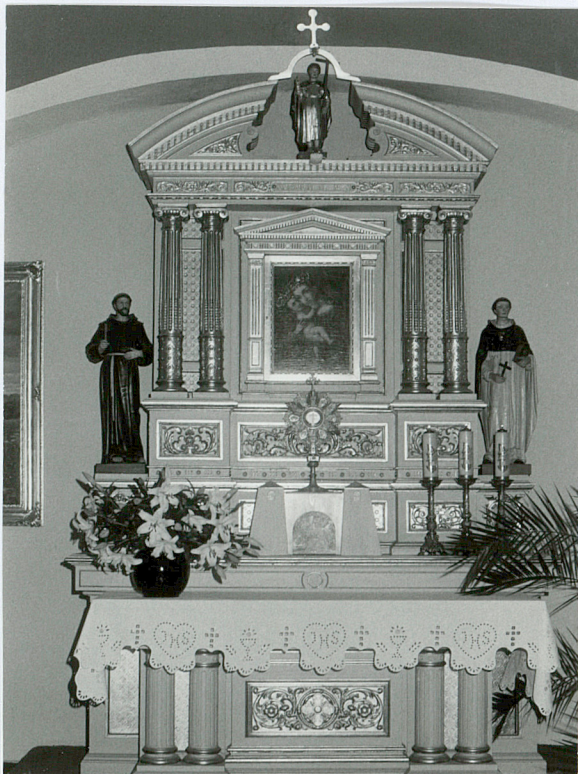
Wkładkę założył:
(imię, nazwisko, data)

arch. autora foto.

Miejsce przechowywania negatywów:

Z-d Poligr. Jan Jasiński W-wa, ul. Wolna 13, tel. 12-43-83

Wzór ODZ 1978 r.



Ołtarz w kaplicy Matki Boskiej
Nieustającej Pomocy



Ambona 1792 r.



Chrzcielnica 1792 r.