

OŚRODEK DOKUMENTACJI  
ZABYTEKÓW w WARSZAWIE

KARTA EWIDENCYJNA ZABYTEKÓW  
ARCHITEKTURY I BUDOWNICTWA

A B C D E F G H I J K L M N O P R S T U V W X Y Z

Nr

ŚLĄSKIE

3393

1. Obiekt

BUDYNEK SZKOŁY PODSTAWOWEJ NR 4 IM. KRZYSZTOFA KAMILA BACZYŃSKIEGO

2. Czas powstania

lata 1928-1930

3. Miejscowość ~~ŁAZISKA GÓRNE~~  
ŁAZISKA ŚREDNIE

4. Adres Łaziska Średnie

ulica Powstańców 6

nr hipoteczny

Księga Wieczysta

numer działki 2551/150

5. Przynależność administracyjna

województwo śląskie

powiat Mikołów

gmina Łaziska Górne

6. Poprzednie nazwy miejscowości

Mittel Lazisk

7. Przynależność administracyjna  
przed 31 grudnia 1998 roku

województwo katowickie

8. Właściciel i jego adres

Gmina Miejska Łaziska Górna

9. Użytkownik i jego adres

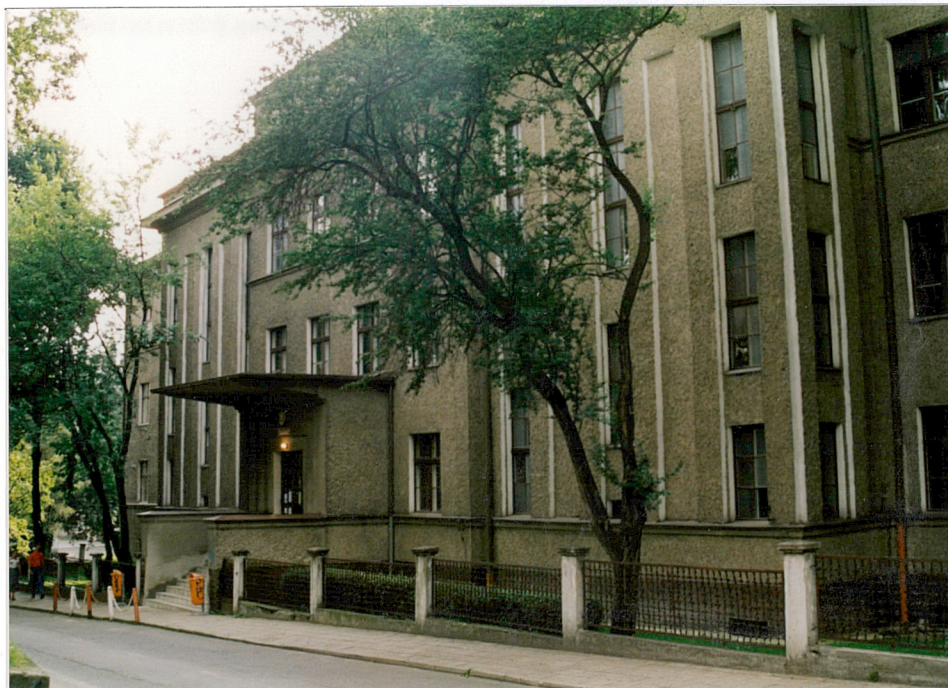
Szkoła Podstawowa nr 4

ulica Powstańców 6

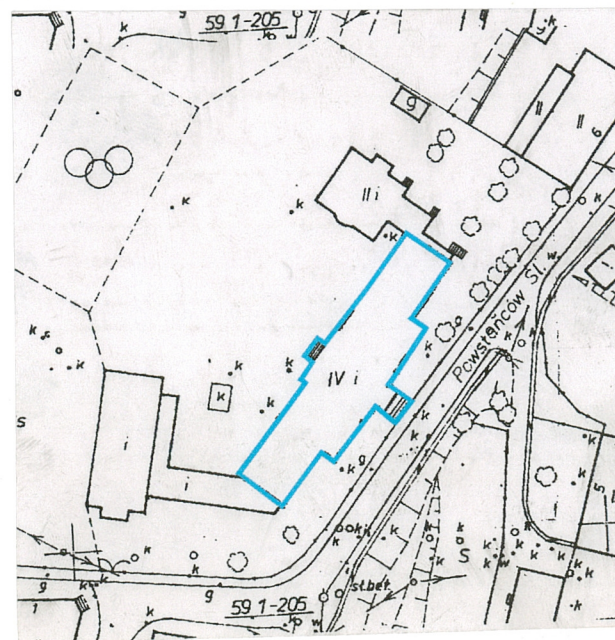
Łaziska Średnie

10. Rejestr zabytków

Nr A/1158/105  
Data 7.10.2005



2



3

1

1 - Fasada

2 - orientacja (skala 1: 13000)

3 - sytuacja (skala 1: 1000)



## 12. Autorzy, historia obiektu, określenie styl

- 1287 rok - po raz pierwszy wspomniana jest wieś Łaziska Średnie - Borko z Łazisk Średnich podarował proboszczowi mikolowskiemu pole sięgające aż do granicy Wyr
- 11 listopada 1928 roku - poświęcenie przez księdza proboszcza Szoltyśka kamienia węgielnego pod budowę szkoły
- 7 września 1930 roku - oddanie do użytku szkoły katolickiej, wybudowanej według projektu inżyniera Krzyżanowskiego z Krakowa staraniem Gminy - w uroczystości brał udział wojewoda śląski Michał Grażyński oraz starosta pszczyński. Prace budowlane prowadziła firma Pawła Klimka z Mikołowa, prace stolarskie wykonali Dębiński z Katowic, Klersko z Pszczyny i Kanrl z Królewskiej Huty, a prace instalacyjne centralnego ogrzewania i urządzeń higienicznych wykonał E. Lamla z Katowice. Koszt budowy wyniósł 1.500.000,- złotych. Budynek posiadał 14 sal lekcyjnych, pracownię oraz oddzielny dom nauczyciela
- 1939 rok - szkoła została zamknięta przez Niemców
- 1940 rok - otwarcie szkoły (nauczenie w języku niemieckim)
- 11 listopada 1950 roku - Łaziska Górne otrzymują prawa miejskie

**Budynek szkoły** wzniesiony został w stylu funkcjonalistycznym.

## 13. Opis (sytuacja, materiał i konstrukcja, rzut, bryła, elewacje. Wnętrze wyposażenie instalacje)

**Sytuacja** - budynek wolno stojący, usytuowany w centrum Łazisk Średnich (będących dzielnicą miasta Łaziska Górne), około 100 metrów na wschód od kopalni węgla kamiennego *Bolesław Śmiały*. Fasada zwrócona w kierunku wschodnim. Działka w kształcie prostokąta, otoczona ogrodzeniem metalowymi przesłami na murowanej podmurówce, przesła oddzielone murowanymi słupkami. Do budynku szkoły od północy przylega trójkondygnacyjny budynek pełniący funkcję domu nauczycielskiego, od południa parterowy budynek pełniący rolę łącznika z usytuowaną od zachodu salą gimnastyczną. W obrębie działki szkolnej, na zachód od sali gimnastycznej i domu nauczycielskiego boisko szkolne, wyłożone asfaltem. Wokół szkoły trawniki, przy ogrodzeniu głównym od strony wschodniej wysokie drzewa (akacje, lipy, głóg, topole), od strony zachodniej (pomiędzy głównym budynkiem szkoły a boiskiem i salą gimnastyczną) - plac wyłożony płytkami betonowymi

**Materiał, konstrukcja** - budynek murowany na żelbetowym i ceglanym fundamencie, ściany z cegły, słupy żelbetowe; otynkowany od zewnątrz (tynk narzutowy, tzw. *baranek*) i od wewnątrz; skromny detal architektoniczny (gzymsy, podziały ramowe) formowany w tynku; cokół z okładziną ceglana

**Sklepienia, stropy** - żelbetowe, monolityczne, płytowe; w sali gimnastycznej płytowo-żebrowe

**Więźba dachowa** - drewniana o konstrukcji płatwiowo-kleszczowej z zastrzałami

**Pokrycie dachu** - budynek główny i łącznik - papa; sala gimnastyczna - dachówka ceramiczna, zakładkowa

**Posadzki, podłogi** - budynek główny - korytarze, przedsionki wc - wylewa lastrykowa; łazienka, wc - płytki gresowe (nowe), w przyziemiu pierwotne płytki ceramiczne, tzw. *plastry miodu* w kolorze czerwonym; sale lekcyjne, pomieszczenia obsługi - wylewka betonowa oraz w niewielkiej części sal lekcyjnych pierwotna podłoga deskowa, tzw. *biała* - podłogi pokryte wykładziną; budynek łącznikowy - korytarz, przedsionek - płytki lastrykowe pomieszczenie pomocnicze przy sali gimnastycznej - wylewka lastrykowa; wc, szatnie - płytki ceramiczne (pierwotne) w kształcie *plastrów miodu* czerwone; budynek sali gimnastycznej - przedsionek - płytki lastrykowe; sala gimnastyczna - parkiet; *antresola* - wylewka lastrykowa

**Schody** - schody zewnętrzne - schody w fasadzie i w elewacji tylnej zachodniej - jednobiegowe, proste (kilkustopniowe), betonowe, z okładziną płytek lastrykowych, po bokach ujęte w otynkowane murki; schody wewnętrzne - schody w budynku głównym trzybiegowe, łamane, z dwoma podestami, tzw. *francuskie*, betonowe, z wylewką lastrykową, z metalową barierą o formach geometryzujących i drewnianą poręczą; schody na strych - kręcone, z rdzeniem, metalowe, z metalową barierką; schody w budynku łącznikowym - jednobiegowe, proste, betonowe, z wylewką lastrykową, schody w budynku sali gimnastycznej - schody na łóż - dwubiegowe, łamane, betonowe z wylewką lastrykową, z metalową barierką, z drewnianą poręczą

**Okna** - wszystkie okna (prócz kilku w wc oraz w sali gimnastycznej) - pierwotne, drewniane, skrzynkowe; okna w fasadzie budynku głównego (oś pierwsza, druga, trzecia, czwarta, ósma, dziewiąta, dziesiąta, jedenasta, piętnasta, szesnasta, siedemnasta i osiemnasta), elewacja tylna budynku głównego (oprócz dwóch skrajnych osi), elewacja boczna budynku głównego (północna i południowa), elewacja południowa budynku łącznikowego okna złożone z nierównych kwater, czteropodziałowe (dwudzielne, dwupoziomowe), dolne kwatery dodatkowo z podziałem szczeblinowym poziomym drewno malowane w kolorze brązowym (na zewnątrz) i białym (wewnątrz); okna w elewacji tylnej budynku głównego (pierwsza i druga oś) - nowe, plastikowe, jednoramiakowe, zespolone, białe; fasada budynku głównego (osie piąta, szósta, siódma, dwunasta, trzynasta, czternasta), - okna jedno-, dwu- i trzypoziomowe, jednodzielne, kwatery dodatkowo podzielone szprosami krzyżowo, okno jednodzielne z podziałem dwukwaterowym drewno malowane w kolorze brązowym (na zewnątrz) i białym (wewnątrz); okna w przyziemiu budynku głównego - okna o różnych podziałach, dominującymi oknami złożonymi z nierównych kwater, czteropodziałowe (dwudzielne, dwupoziomowe), dolne kwatery z dodatkowym podziałem szczeblinowym poziomym, drewno malowane w kolorze brązowym (na zewnątrz) i białym (wewnątrz) oraz dwupodziałowe (jednopoziomowe dwudzielne i dwupoziomowe, jednodzielne) oraz jednodzielne; drewno malowane w kolorze brązowym (zewnątrz) i białym (wewnątrz); okna czwartej kondygnacji ryzalitu fasady (strychowe) - w kształcie kwadratu, jednodzielne; okna elewacji południowej i elewacji północnej (osie trzecia, czwarta, piąta i szósta) sali gimnastycznej - w kształcie kwadratu, dwupodziałowe (dwudzielne, jednopoziomowe), kwatery dodatkowo z podziałem szczeblinowym poziomym, drewno malowane w kolorze brązowym (zewnątrz) i białym (wewnątrz); okna elewacji zachodniej (pierwsza-piąta oś) nowe, drewniane, zespolone, w kształcie wydłużonego prostokąta, czteropodziałowe (czteropoziomowe, jednodzielne), niemalowane; okna elewacji zachodniej sali gimnastycznej (szósta oś) - dwupodziałowe (dwupoziomowe, jednodzielne), drewno, malowane w kolorze brązowym (zewnątrz) i białym (wewnątrz); okna w elewacji północnej sali gimnastycznej (oś pierwsza-druga) - dwupodziałowe (jednodzielne, dwupoziomowe), drewno malowane w kolorze brązowym (zewnątrz) i białym (wewnątrz); okna w elewacji wschodniej przybudówki przy sali gimnastycznej - nowe, jednoramiakowe, zespolone, drewniane; okna pierwszej kondygnacji okratowane

- ciąg dalszy historii i opisu obiektu na załącznikach



<p>14. Kubatura</p> <p>18164 m<sup>3</sup></p>	<p>15. Powierzchnia użytkowa</p> <p>2894 m<sup>2</sup></p>	<p>16. Przeznaczenie pierwotne</p> <p>budynek użyteczności publicznej - szkoła</p>	<p>17. Użytkowanie obecne</p> <p>budynek użyteczności publicznej - szkoła</p>
<p>18. Prace budowlane i konserwatorskie, ich przebieg i dokumentacja</p> <ul style="list-style-type: none"> <li>• 1985 rok - wykonanie płytek lastrykowych na korytarzu budynku łącznikowego, założenie krat zewnętrznych w partii przyziemia, remont sieci kanalizacyjnej wc</li> <li>• 1986 rok - adaptacja wnęki korytarza na bibliotekę z czytelnią oraz klaso-pracownię</li> <li>• 1988 rok - wykonanie nowego tynku na elewacjach, remont dachu</li> <li>• 1988 rok - remont dachu, malowanie stolarki okiennej</li> <li>• 1989 rok - malowanie wszystkich pomieszczeń we wnętrzu, smołowanie dachu budynku głównego, otynkowanie korytarza budynku łącznikowego oraz szatni przy sali gimnastycznej</li> <li>• 1990 rok - remont łazienek i korytarzy</li> <li>• 1994 rok - odgrzybienie murów, malowanie kuchni, sal lekcyjnych, ubikacji i korytarzy, wymiany odcinków kanalizacji sanitarnej</li> <li>• 1995 rok - wykonanie ścianki działowej, kafelkowanie części wc, montaż pisuarów, remont instalacji centralnego ogrzewania, wymiana instalacji wodnej, malowanie klatek schodowych, wc, kuchni, portierni, biblioteki, przedsionka</li> <li>• 1996 rok - remont sanitariatów, malowanie wc oraz pokoju nauczycielskiego, wymiana części instalacji wodno-kanalizacyjnej, wc, malowanie okien, remont dachu budynku sali gimnastycznej</li> <li>• 1997 rok - wymiana części stolarki okiennej, remont instalacji elektrycznej i odgromowej, prace malarskie</li> <li>• 1998 rok - wykonanie siatki zabezpieczającej klatki schodowe, remont instalacji centralnego ogrzewania i kanalizacji, malowanie i wymiana instalacji elektrycznej budynku sali gimnastycznej wraz z pracami tynkarskimi oraz remont instalacji centralnego ogrzewania, wymiana instalacji wodnej w łazni</li> <li>• 1999 rok - cyklinowanie, lakierowanie parkietów sali gimnastycznej, malowanie stolarki okiennej i drzwiowej budynku głównego</li> </ul>		<p>19. Stan zachowania (fundamenty, ściany zewnętrzne, ściany wewnętrzne, sklepienia, stropy, konstrukcje dachowe, pokrycie dachu, wyposażenie i instalacje)</p> <ul style="list-style-type: none"> <li>• Fundamenty - ślady zawilgocenia</li> <li>• Ściany zewnętrzne - stan dobry</li> <li>• Ściany wewnętrzne - stan dobry</li> <li>• Sklepienia, stropy - stan dobry</li> <li>• Konstrukcja dachowa - stan dobry</li> <li>• Pokrycie dachu - budynek główny - stan średni, budynek sali gimnastycznej - stan dobry</li> <li>• Instalacje - stan dobry; instalacja elektryczna - stan zły</li> </ul> <p>20. Najpilniejsze postulaty konserwatorski</p> <ul style="list-style-type: none"> <li>• Wykonanie izolacji i odgrzybienie</li> <li>• Docelowo przy wymianie tynku zastosować tynk gładko zacierany</li> </ul>	

21. Akta archiwalne (rodzaj akt, numery i miejsce przechowywania)

- Kronika szkoły (w posiadaniu szkoły)
- Teresa Kramza, *Kształcenie i wychowanie w szkole podstawowej nr 4 imienia Krzysztofa Kamila Baczyńskiego w Łaziskach Górnych w latach 1930-1997* (maszynopis pracy magisterskiej w posiadaniu szkoły)

22. Bibliografia

- Łaziska Górne. *Siedem wieków historii*. Praca zbiorowa pod redakcją A. Stępnika, Katowice 1986, s. 139

23. Źródła ikonograficzne i fotografie (rodzaj, miejsce przechowywania, sygnatury)

24. Uwagi różne

25. Opracował

tekst

mgr Irena Kontna

sierpień 1999 roku

I. *kontna*

plany, rysunki

Lubomir Wójcicki

sierpień 1999 roku

zdjęcia, fotografie

mgr Irena Kontna

sierpień 1999 roku

I. *kontna*

miejsca przechowywania negatywów

ABAKUS Pracownia Dokumentacji Zabytków w Chorzowie

ulica biskupa Bogedaina 22A/5

**KARTA PO WYPEŁNIENIU PODLEGA OCHRONIE NA PODSTAWIE PRZEPISU PRAWA AUTORSKIEGO.**

26. Adnotacje o inspekcjach, informacje o zmianach (daty, imiona i nazwiska wypełniających)

27. Załączniki

4 wkładki + 4 A



1. <i>Miejscowość</i> <b>ŁAZISKA ŚREDNIE</b>	2. <i>Obiekt</i> <b>BUDYNEK SZKOŁY PODSTAWOWEJ NR 4 IM. KRZYSZTOFA KAMILA BACZYŃSKIEGO</b>	3. <i>Zawartość wkładki</i> Ciąg dalszy opisu obiektu
---	---	--

Ciąg dalszy opisu obiektu

**Drzwi - drzwi zewnętrzne - drzwi główne (w fasadzie)** - pierwotne, drewniane, zamknięte prostokątnie, szklone, dwuskrzydłowe, o konstrukcji ramowo-płycinowej (dekoracja czteropłycinowa - górne płyciny większe, przeszklone, z podziałem szczelinowym, wielokwaterowym, listwa przymykowa profilowana z ozdobnym kapitelem, drzwi na zawiasach czopowych; **drzwi w elewacji tylnej (zachodniej)** - współczesne, drewniane, z prostokątnym nadświetlem, przeszklonym, z podziałem szczelinowym, dwuskrzydłowe, o konstrukcji ramowo-płycinowej (skrzydła jednopłycinowe z klepkami), z listwą czołową, na zawiasach czopowych; **drzwi do przedsionka sali gimnastycznej** - współczesne, zamknięte prostokątnie, jednoskrzydłowe, metalowe, przeszklone, na zawiasach czopowych; **drzwi do pomieszczenia pomocniczego przy sali gimnastycznej** - współczesne, drewniane, pełne, półtoraskrzydłowe, zamknięte prostokątnie, o konstrukcji ramowo-płycinowej, dekoracja wielopłycinowa, , drzwi na zawiasach czopowych; **drzwi z budynku głównego do budynku łącznikowego** - pierwotne, drewniane, pełne, zamknięte prostokątnie, dwuskrzydłowe, o konstrukcji ramowo-płycinowej (skrzydła jednopłycinowe z klepkami), na zawiasach czopowych; **drzwi wewnętrzne - drzwi główne (wiatrołap w budynku głównym)** - pierwotne, drewniane, wahadłowe, zamknięte prostokątnie, przeszklone, o konstrukcji ramowo-płycinowej (część górna przeszklona z podziałem szczelinowym; przeszklenie ze szkła kryształowego), z mosiężnymi, solidnymi uchwytami, większość drzwi do klas w budynku głównym, pomieszczeń biurowych oraz w budynku łącznikowym - pierwotne, drewniane, jednoskrzydłowe, pełne, zamknięte prostokątnie, o konstrukcji ramowo-płycinowej (dekoracja trójpłycinowa), na zawiasach czopowych; pozostała część drzwi i drzwi główne na trzecim piętrze w budynku głównym, drzwi do szatni i wc w budynku łącznikowym, wc pierwszego piętra oraz niektóre drzwi przyziemia - nowe, współczesne, płytowe z płyt drewnopochodnych, jednoskrzydłowe, pełne, na zawiasach czopowych; **drzwi do szatni w przyziemiu budynku głównego** - metalowe, pełne, jednoskrzydłowe, zamknięte prostokątnie, na zawiasach czopowych

**Rzut** - zespół szkolny składa się z trzech budynków: prostokątnego w rzucie budynku głównego (z fasadą od wschodu), do którego przylega prostopadłe od strony południowej budynek łącznikowy, również na rzucie prostokąta. Prostopadłe do budynku łącznikowego ułożony jest budynek sali gimnastycznej na rzucie prostokąta, z przybudówką do wschodu. Od strony północno-zachodniej wybudowano budynek pełniący funkcję domu nauczycielskiego, łączący się z budynkiem głównym poprzez niewielką dobudówkę (budynek nie ujęty w karcie). Budynek główny i łącznikowy dwutraktowe z korytarzem, ciągi komunikacyjne poprzez korytarz; budynek sali gimnastycznej salowy z przedsionkiem oraz korytarzem na parterze oraz korytarzem i antresolą na piętrze.

**Bryła** - budynek główny czterokondygnacyjny, podpiwniczony, nakryty płaskim dachem z podwyższoną o półpiętro częścią środkową nad ryzalitem. Na osi fasady niewielki przedsionek nakryty płaskim daszkiem, poprzedzony schodami. Budynek łącznikowy, przylegający od południa do budynku głównego, jednokondygnacyjny, nakryty dachem pulpitowym o niewielkim spadku. Budynek sali gimnastycznej ustawiony prostopadłe do budynku łącznikowego, wyższy od niego, nakryty dachem dwuspadowym z niską, jednokondygnacyjną dobudówką od wschodu, stanowiącą w bryle kontynuację budynku łącznikowego, nakryta dachem pulpitowym o niewielkim spadku. Od południa do sali gimnastycznej przylega niewielki przedsionek nakryty daszkiem pulpitowym.

**Elewacje** - oszczędne, otynkowane.

**Fasada (elewacja wschodnia) budynku głównego** - podziały poziome w formie cokołu z okładziną ceglana, gzymsu wieńczącego mocno wysuniętego oraz gzymsu kordonowego, oddzielającą pierwszą od drugiej i trzecią od czwartej kondygnacji w partii nierzalutowanej fasady. Gzymsy profilowane. Elewacja symetryczna, osiemnastoosiowa, w części centralnej zryzalitowana (osie piąta-czternasta). Ryzalit podwyższony o półpiętro, dodatkowo w osiach piątej-siódmej i dwunastej-czternastej rozczłonkowany wąskimi płycinami. Na całą wysokość budynku na osi ryzalitu przedsionek poprzedzony schodami. W osiach pierwszej-czwartej, ósmej-jedenastej, piętnastej-osiemnastej okna w czterech strefach (w przyziemiu widoczne w połowie); w osiach piątej-siódmej i dwunastej-czternastej okna o różnej wysokości i nieregularnym ułożeniu.

**Elewacje boczne budynku głównego (południowa i północna)** - trzyosiowe okna w trzech strefach, z gzymsem kordonowym pomiędzy trzecią a czwartą kondygnacją oraz gzymsem koronującym mocno wysuniętym. W partii przyziemia widoczna jednokondygnacyjna bryła budynku łącznikowego (z salą gimnastyczną w elewacji południowej i domem nauczycielskim w elewacji północnej)

**Elewacja tylna budynku głównego (zachodnia)** - podziały poziome w formie cokołu obłożonego cegłą klinkierową, gzymsu kordonowego pomiędzy pierwszą a drugą kondygnacją oraz mocno wysuniętego gzymsu wieńczącego. Gzymsy profilowane. Elewacja dwudziestotrzyosiowa, okna w czterech strefach, w części środkowej z pseudoryzalitem (osie jedenasta-trzynasta), podwyższonym o półpiętro. Osie pseudoryzalitu w drugiej, trzeciej i czwartej kondygnacji przedzielone wąskimi płycinami. Pasy skrajnych okien węższe. W centrum ryzalitu (dwunasta oś) przyziemia otwór wejściowy poprzedzony kilkoma stopniami schodów.



**Elewacja południowa budynku łącznikowego** - ośmioosiowa (okna w jednej strefie), podziały poziome w formie cokołu obłożonego cegłą klinkierową, gzymsu kordonowego ponad oknami mocno wysuniętego oraz gzymsu wieńczącego. Gzymsy profilowane. Pomiedzy gzymsem kordonowym a wieńczącym strefa belkowania.

**Elewacja północna budynku łącznikowego** - sześćoosiowa (okna w jednej strefie), podziały poziome w formie cokołu obłożonego cegłą klinkierową i profilowanego gzymsu.

**Fasada (elewacja południowa) budynku sali gimnastycznej** - pięcioosiowa, z podziałem ramowym oraz trójkątnym szczytem, poprzedzona niewielkim przedsionkiem z dwójgiem drzwi wejściowych. Drzwi ujęte w prostokątne, uskokowe obramienie. Gzyms oddzielający szczyt profilowany

**Elewacja zachodnia budynku z salą gimnastyczną (boczna)** - niesymetryczna, z podziałem ramowym, sześćoosiowa, okna osi pierwszej-piętej większe, w jednej strefie, okna osi szóstej mniejsze w dwóch strefach. Podziały poziome w formie cokołu z okładziną z cegły klinkierowej i profilowanego gzymsu wieńczącego.

**Elewacja północna budynku sali gimnastycznej (tylna)** - gładka, z trójkątnym szczytem z podziałem ramowym. Poziome podziały analogiczne jak w elewacji zachodniej (cokół, gzyms wieńczący). Od wschodu cofnięta elewacja dobudówki z otworem wejściowym.

**Elewacja wschodnia budynku sali gimnastycznej (boczna)** - gładka z podziałem ramowym, cokołem obłożonym cegłą klinkierową, profilowanym gzymsem wieńczącym. W trzech czwartych długości elewacji dostawiona niższa przybudówka, sześćoosiowa, podziały poziome w formie cokołu z okładziną z cegły klinkierowej i gzymsu wieńczącego, profilowanego.

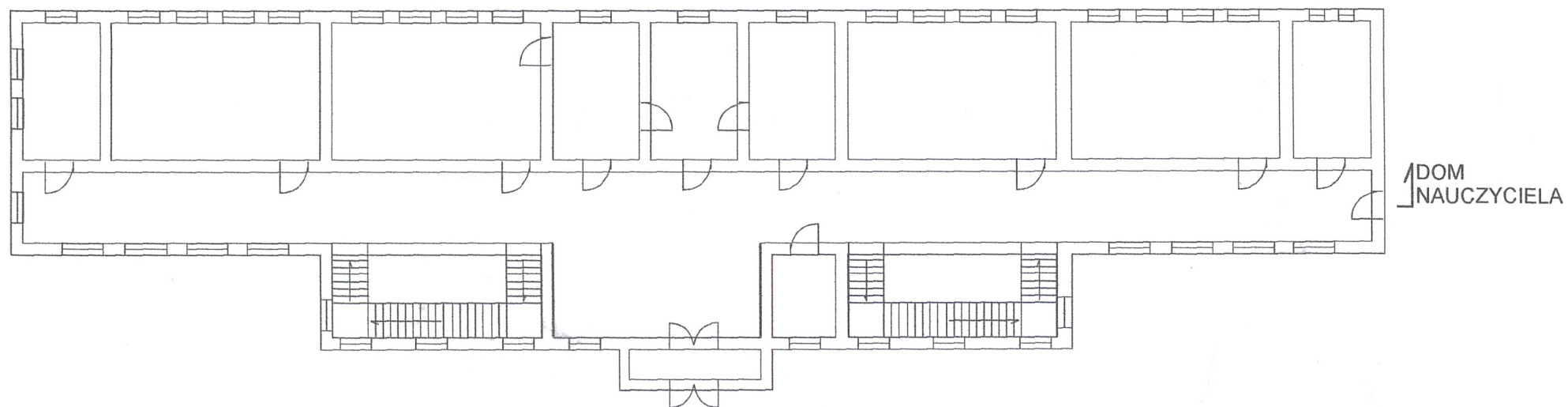
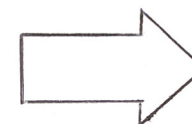
**Wnętrze** - budynek główny - dwutraktowy, ciągi komunikacyjne poprzez korytarz, z którego wejścia do klas; w części zryzalitowanej od wschodu dwie klatki schodowe, pomiędzy którymi wejście. Brak reprezentacyjnych pomieszczeń, powtarzalne sale lekcyjne. W przyziemiu pierwszej kondygnacji, obok wejścia, portiernia oraz kuchnia, szatnie, świetlica, kotłownia, wejście do piwnicy i inne. W kondygnacjach drugiej, trzeciej i czwartej sale lekcyjne (pracownie), sekretariat i pokój nauczycielski. W każdym z korytarzy tych kondygnacji po dwa zbiorniki na wodę (nieczystą) w płytkich niszach, okafelkowane. Wnęki pomiędzy biegami schodów zabudowane (biblioteka z czytelnią, klaso-pracownia gospodarstwa domowego, sklepik szkolny). W narożach budynku na każdej kondygnacji wc-ty z przedsionkami. Pomieszczenia budynku głównego i łącznikowego z płaskimi sufitami. Budynek łącznikowy - dwutraktowy, z korytarzem, łączącym budynek główny z salą gimnastyczną; z korytarza wejścia do łaźni, wc-tów oraz szatni. Budynek sali gimnastycznej - z pomieszczeniem sali gimnastycznej jednoprzestrzennym, poprzedzonym korytarzem, nad którym antresola. Dobudówka od wschodu jednoprzestrzenna.

**Wypozażenie** - brak

**Instalacje** - elektryczna, telefoniczna, wodno-kanalizacyjna, grzewcza (centralne ogrzewanie), odgromowa



1. Miejscowość ŁAZISKA ŚREDNIE	2. Obiekt BUDYNEK SZKOŁY PODSTAWOWEJ NR 4 IM. KRZYSZTOFA KAMIŁA BACZYŃSKIEGO	3. Zawartość wkładki Rzut, zdjęcia
-----------------------------------	---	---------------------------------------



RZUT  
skala 1 : 250





2

2. ELEWACJA POŁUDNIOWA BUDYNKU GŁÓWNEGO I ŁĄCZNIKOWEGO
3. ELEWACJA TYLNA (ZACHODNIA) BUDYNKU GŁÓWNEGO
4. ELEWACJA PÓŁNOCNA BUDYNKU ŁĄCZNIKOWEGO ORAZ ELEWACJE  
WSCHODNIA I PÓŁNOCNA BUDYNKU SALI GIMNASTYCZNEJ

3



4



1. Miejscowość ŁAZISKA ŚREDNIE	2. Obiekt BUDYNEK SZKOŁY PODSTAWOWEJ NR 4 IM. KRZYSZTOFA KAMIŁA BACZYŃSKIEGO	3. Zawartość wkładki Zdjęcia
-----------------------------------	---	---------------------------------



5. FRAGMENT FASADY BUDYNKU GŁÓWNEGO



6. FRAGMENT ELEWACJI TYLNEJ BUDYNKU GŁÓWNEGO



7. FASADA BUDYNKU SALI GIMNASTYCZNEJ





8



9

- 8. WEJŚCIE DO BUDYNKU SALI GIMNASTYCZNEJ
- 9. BUDYNEK SALI GIMNASTYCZNEJ - ELEWACJA PÓŁNOCNA I ZACHODNIA
- 10. WNĘTRZE - KLASOPRACOWNIA



10



1. Miejscowość ŁAZISKA ŚREDNIE	2. Obiekt BUDYNEK SZKOŁY PODSTAWOWEJ NR 4 IM. KRZYSZTOFA KAMILA BACZYŃSKIEGO	3. Zawartość wkładki Zdjęcia
-----------------------------------	---	---------------------------------



11. WNETRZE - KORYTARZ BUDYNKU GŁÓWNEGO



12. WNETRZE - ZBIORNIK NA WODĘ  
W KORYTARZU BUDYNKU GŁÓWNEGO



13. WNETRZE - KORYTARZ Z KLATKĄ SCHODOWĄ  
W BUDYNKU GŁÓWNYM





14. WIĘŻBA DACHOWA BUDYNKU GŁÓWNEGO



15. WNĘTRZE - KLATKA SCHODOWA BUDYNKU GŁÓWNEGO



16. WNĘTRZE - PIERWOTNA STOLARKA DRZWIOWA



1. Miejscowość ŁAZISKA ŚREDNIE	2. Obiekt BUDYNEK SZKOŁY PODSTAWOWEJ NR 4 IM. KRZYSZTOFA KAMILA BACZYŃSKIEGO	3. Zawartość wkładki Zdjęcia
-----------------------------------	---	---------------------------------



17. DRZWI GŁÓWNE ZEWNĘTRZNE W BUDYNKU GŁÓWNYM

18. DRZWI GŁÓWNE BUDYNKU SALI GIMNASTYCZNEJ

19. TYPOWE OKNO BUDYNKU GŁÓWNEGO