

OŚRODEK DOKUMENTACJI  
ZABYTKÓW w WARSZAWIE

KARTA EWIDENCYJNA ZABYTKÓW  
ARCHITEKTURY I BUDOWNICTWA

A B C D E F G H I J K L Ł M N O P R S T U V W X Y Z

Nr

ŚLĄSKIE

3733

1. Obiekt

PAŁAC

2. Czas powstania  
1897 rok

3. Miejscowość  
ORNONTOWICE

11. Zdjęcie rzut przekrój sytuacja orientacja



4. Adres

Orontowice

ulica Orzeska-Zamkowa 3

nr hipoteczny

KW

działka 1996/12

5. Przynależność administracyjna

województwo katowickie

gmina Orontowice

pow. Mikołów

6. Poprzednie nazwy miejscowości

Orontowitz

7. Przynależność administracyjna

przed 1 VI 1975

województwo katowickie

powiat Rybnik

8. Właściciel i jego adres

Konsorcjum Finansowo-Inwestycyjne

COLLOSEUM Sp. z o.o.

ulica Zamkowa 3

44-176 Orontowice

9. Użytkownik i jego adres

Konsorcjum Finansowo-Inwestycyjne

COLLOSEUM Sp. z o.o.

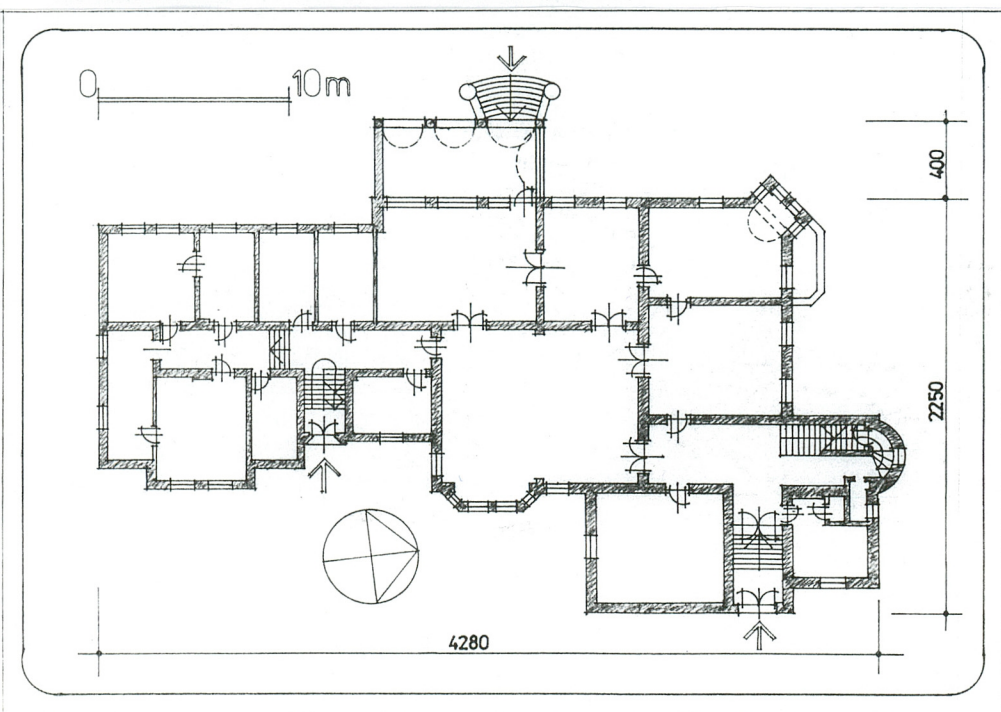
ulica Zamkowa 3

44-176 Orontowice

10. Rejestr zabytków

Nr A/1278/81

data 17 grudnia 1981 roku



1 2  
3

1 - widok ogólny  
2 - orientacja  
3 - rzut



## 12. Autorzy, historia obiektu, określenie stylu

Dzieje folwarku w Ornontowicach ściśle związane są z rodziną Hegenscheidtów.

Ród Hegenscheidtów wywodził się z Westfalii. Jego przedstawiciele byli znanymi przemysłowcami. Protoplastą gliwickiej linii rodu był **Carl August Wilhelm**, urodzony w 1823 roku. Ożenił się on z **Łucją Kunheim**, córką Alberta Kunheima, bardzo bogatego przemysłowca żydowskiego pochodzenia. Pieniądze żony umożliwiły Carlowi Augustowi rozwinięcie zakładów metalowych oraz przeniesienie produkcji drutów i łańcuchów do Gliwic. Carl August i Łucja Hegenscheidtowie mieli sześcioro dzieci: Rudolfa (urodzonego w 1859 roku), Wilhelma (urodzonego w 1861 roku), Augusta (urodzonego w 1863 roku), Ottona (urodzonego w 1867 roku), Fritza (urodzonego w 1870 roku) oraz Elisabeth (urodzoną w 1875 roku).

Majątek w Gliwicach otrzymał w 1883 roku **Otto Hegenscheidt**, który od Spółki Akcyjnej Produkcji Węgla i Stali zakupił około 7000 mórg ziemi. Były to tereny obecnego Dębieńsk Wielkiego i Starego, Czuchowa i Ornontowic. W Ornontowicach i w Dębieńsku założono gospodarstwo rolne z uprawą, hodowlą zwierząt, spichlerzami i produkcją mleczarską. W Dębieńsku była także gorzelnia.

Główną siedzibą gliwickich Hegenscheidtów stały się Ornontowice, gdzie Otto wybudował pałac wraz z folwarkiem. Hegenscheidtowie, pomimo że byli protestantami, ufundowali także w Ornontowicach kościół katolicki.

Dobra po Ottonie przejął jego syn **Klaus**, ożeniony z Angielką Annemarie. Zamieszkali oni w Ornontowicach.

Po plebiscycie w 1921 roku dobra Hegenscheidtów znalazły się po polskiej stronie. W Dębieńsku i Ornontowicach nadal hodowano wysoko mleczne bydło oraz konie pociągowe i pod wierzch. Annemarie Hegenscheidt zarządzała folwarkiem, a jej mąż fabryką. Pani Hegenscheidt urządziła wokół pałacu wspaniały park, sprowadzając w 1928 roku specjalny gatunek dębu czerwonego, odpornego na zanieczyszczenia środowiska oraz specjalny gatunek róż sztamowych. Annemarie przed ślubem studiowała medycynę, toteż dla okolicznej ludności organizowała w Ornontowicach opiekę lekarską oraz stworzyła dla dziewcząt szkołę w zakresie gospodarstwa domowego.

W czasie drugiej wojny światowej Hegenscheidtowie, przed klęską Niemiec, wyjechali do Anglii. Klaus zginął na froncie włoskim, a Annemarie, powróciwszy do Niemiec, założyła prywatną klinikę.

Po drugiej wojnie światowej pałac w użytkowaniu Zespołu Szkół Rolniczych w Ornontowicach. Wówczas częściowo zniszczony został zabytkowy wystrój i nastąpiły drobne przebudowy wnętrza. Obecnie pałac stanowi siedzibę firmy **Coloseum**.

Pałac wzniesiony w stylu eklektycznym z przewagą neorenesansu północnego

## 13. Opis (sytuacja, materiał i konstrukcja, rzut, bryła, elewacje, wnętrze, wyposażenie, instalacje)

**Sytuacja** - zespół pałacowy w Ornontowicach położony jest w centrum wsi, przy drodze Orzesze-Gliwice, między ulicami Zamkową i Orzeską. Granice założenia pałacowo-parkowego stanowią: od północy - ulica Orzeska i cmentarz, od południa - pola uprawne z zabudowaniami, od wschodu ulica Orzeska i strumień po drugiej stronie drogi, od zachodu - ulica Zamkowa. Zespół pałacowo-parkowy jest ogrodzony, ponadto został podzielony ogrodzeniem na dwie części.

Jedna część obejmuje zasadniczą część parku, pałac i część zabudowy folwarcznej, w tym budynki: nr 8 - administracyjny, nr 9 - dawne stajnie dla koni reprezentacyjnych i mieszkanie, nr 10 - dawną wozownię, nr 11 - dawną stajnię dla młodych koni, nr 12 - szklarnię i nr 13 - dawny budynek mieszkalny obsługi II.

Druga część obejmuje budynki: nr 1 - oborę i stajnię, nr 2 - oborę II, nr 3 - oborę III, nr 4 - spichlerz, nr 5 - stodołę, nr 6 - kuźnię i nr 7 - budynek mieszkalny obsługi.

Głównym elementem organizującym zabudowę jest pałac. Zabudowa folwarku zgrupowana jest na północny wschód, wschód i na południe od pałacu, wokół czworobocznego placu.

**Konstrukcja** - budynek murowany z cegły, tynkowany, część detali z piaskowca (m. in. balustrada tarasu), część z tynku, wewnątrz sztukaterie

**Stropy, sklepienia** - w piwnicach - sklepienie krzyżowe, wsparte na jednym lub dwóch filarach; w przedsionku i we fragmencie sieni - sklepienie pseudokryształowe; w pozostałych pomieszczeniach - stropy płaskie, drewniane; w sali z kominkiem - strop belkowy; w części pomieszczeń parteru zachowane sztukaterie o prostych geometrycznych wzorach

**Wieżba dachowa** - drewniana, więzar płatwiowo-jętkowy, dwustolcowy

**Pokrycie dachu** - dach kryty dachówką karpiówką; helm wykusza kryty blachą miedzianą

**Podłogi** - przedsionek sieni i korytarz na parterze oraz ganek od ogrodu - wyłożone płytkami ceramicznymi w formie brązowo-piaskowej szachownicy; w pozostałych pomieszczeniach parteru - parkiet; na pierwszym i drugim piętrze - deski pomalowane olejną farbą, bądź przykryte wykładzinami; na strychu - deski; w piwnicach - wylewka betonowa; w kuchni w piwnicy i na parterze - płytki ceramiczne

**Schody** - schody zewnętrzne - schody na ganek - jednobiegowe, granitowe, z metalową balustradą, schody ujęte po bokach kulami wspartymi na walcach; schody we wnętrzu - główna klatka schodowa i boczna klatka schodowa - dwubiegowe, stopnice granitowe, podesty wyłożone płytkami ceramicznymi, bądź drewniane (w górnych kondygnacjach), balustrada metalowa, w głównej klatce schodowej bardziej dekoracyjna; schody do piwnicy - jednobiegowe, z zakrętem, betonowe, w zejściu do piwnicy w części gospodarczej - schody częściowo granitowe, częściowo betonowe, jednobiegowe; schody na strychu - drewniane, jednobiegowe, typu drabiniastego

**Drzwi** - drzwi zewnętrzne - wejście główne - drzwi drewniane, pełne, o konstrukcji ramowo-płycinowej, dwuskrzydłowe, po bokach i po środku drzwi kolumny o falistym trzonie, drzwi ćwiekowane, skrzydła prostokątne, drzwi z nadświetlem zamkniętym lukiem pełnym, drzwi na zawiasach czopowych; drzwi w wejściu bocznym - brak; drzwi we wnętrzu - drzwi do pokoi - drewniane, pełne, o konstrukcji ramowo-płycinowej, prostokątne, jedno- i dwuskrzydłowe, z drewnianymi ościeżami, w części drzwi parteru zachowane supraporty o formach kartuszowych, drzwi na zawiasach czopowych; drzwi w korytarzach i z przedsionka do sieni - drewniane, szklone, o konstrukcji ramowo-płycinowej, dwuskrzydłowe, prostokątne, z nadświetlem (w sieni nadświetle zamknięte lukiem ostrym, w korytarzach nadświetle zamknięte lukiem odcinkowym, bądź prosto); drzwi na strychu - jednoskrzydłowe, deskowo-spongowe z zastrzałem; drzwi w piwnicy - jednoskrzydłowe, metalowe i jednoskrzydłowe, deskowo-spongowe z zastrzałem



<p>14. Kubatura</p> <p>9800 m<sup>3</sup></p>	<p>15. Powierzchnia użytkowa</p> <p>1800 m<sup>2</sup></p>	<p>16. Przeznaczenie pierwotne</p> <p>mieszkalne</p>	<p>17. Użytkowanie obecne</p> <p>biurowe</p>
<p>18. Prace budowlane i konserwatorskie, ich przebieg i dokumentacja</p> <ul style="list-style-type: none"> <li>• lata 1985-1992 - remont elewacji: <ul style="list-style-type: none"> <li>• nałożenie nowych tynków</li> <li>• uzupełnienie detali architektonicznych</li> <li>• odczyszczenie elementów kamieniarskich</li> <li>• renowacja stolarki</li> </ul> </li> <li>• lata 1989-1992: <ul style="list-style-type: none"> <li>• wymiana rur spustowych i rynien oraz opierzenie attyki</li> <li>• wykonanie nowej instalacji odgromowej</li> <li>• udrożnienie studzienek odprowadzających wodę</li> </ul> </li> <li>• 1994 rok: <ul style="list-style-type: none"> <li>• prace sanitarne i pielęgnacyjne w parku otaczającym pałac</li> </ul> </li> </ul>		<p>19. Stan zachowania (fundamenty, ściany zewnętrzne, ściany wewnętrzne, sklepienia, stropy, konstrukcje dachowe, pokrycie dachu, wyposażenie i instalacje)</p> <p>Fundamenty - stan średni-zawilgocenia  Ściany zewnętrzne i wewnętrzne - stan dobry, ubytki i spękanie tynku, zabrudzenie tynku i detali z piaskowca oraz sztukaterii  Stropy - stan dobry  Konstrukcje dachowe - stan dobry  Pokrycie dachu - stan średni, częściowe zużycie i spękania dachówek  Wyposażenie:</p> <ul style="list-style-type: none"> <li>• niewłaściwie przemalowana stolarka farbą olejną,</li> <li>• zamalowanie podłóg farbą olejną,</li> <li>• spękanie politur boazerii</li> <li>• zabrudzenie i spękanie politur mebli</li> </ul> <p>Stolarka okienna - stan średni - naturalne zużycie przy braku konserwacji  Instalacje - stan średni, naturalne zużycie</p> <p>20. Najpilniejsze postulaty konserwatorskie</p> <p>Remont kapitalny pod nadzorem konserwatorskim:</p> <ul style="list-style-type: none"> <li>• wykonanie ekspertyzy technicznej ustalającej stan techniczny obiektu i zakres prac, a zwłaszcza ocena stanu dachu i ustalenie przyczyn zawilgocenia fundamentów</li> <li>• remont elewacji wraz konserwacją detali</li> <li>• nowa aranżacja wnętrza, wraz z konserwacją wystroju i wyposażenia</li> </ul>	

21. Akta archiwalne (rodzaj akt, numery i miejsce przechowywania)

- Inwentaryzacja budynku w posiadaniu Urzędu Gminy Ornontowice

22. Bibliografia

- Nowiny nr 50/51 z 18 grudnia 1996 roku

23. Źródła ikonograficzne i fotografia (rodzaj, miejsce przechowywania, sygnatury)

24. Uwagi różne

25. Opracował

tekst	mgr Magdalena Łabuz	lipiec 1998 roku
plany, rysunki	arch. Stanisław Łabuz	lipiec 1998 roku
zdjęcia, fotografie	mgr Magdalena Łabuz	lipiec 1998 roku
miejsca przechowywania negatywów	zbiory prywatne	

Karta po wypełnieniu podlega ochronie na podstawie przepisu prawa autorskiego.

26. Adnotacje o inspekcjach, informacje o zmianach (daty, imiona i nazwiska wypełniających)

27. Załączniki

wkładki 4



1. <i>Miejscowość</i> <b>ORNONTOWICE</b>	2. <i>Obiekt</i> <b>PAŁAC</b>	3. <i>Zawartość wkładki</i> Ciąg dalszy punktu 13 - opis obiektu
---	----------------------------------	---

Ciąg dalszy punktu 13 - opis obiektu

**Okna** - przeważają okna drewniane, skrzynkowe, dwudzielne i dwupoziomowe, prostokątne; okna odmiennie - w *klatce schodowej* - okna drewniane, krosnowe, szklenie typu witrażowego (obecnie kolorowe szybki zastąpione szkłem białym), częściowo zachowana ślusarka, zamknięte lukiem kotarowym; w *szczytach ryzalitów* - okna drewniane, skrzynkowe, jednodzielne, jednopoziomowe i jednodzielne, dwupoziomowe, okna ośmioboczne dwudzielne, jednopoziomowe; *okna w ryzalicie od ogrodu* - drewniane, skrzynkowe, duże, trójdzielne, dwupoziomowe, zamknięte lukiem pełnym

**Rzut** - nieregularny, układ pomieszczeń zróżnicowany - skrzydło południowe trzytraktowe, skrzydło północne o nieregularnym układzie traktów. Pomieszczenia w układzie korytarzowo-amfiladowym

**Bryła** - rozczłonkowana; budynek złożony z brył o różnej ilości kondygnacji - wieża pięciokondygnacyjna (w tym dwie kondygnacje strychowe), bryła zasadnicza dwu- i trójkondygnacyjna, podpiwniczona, z poddaszem; budynek i wieża kryte dachami wielospadowymi; wykusz w elewacji wschodniej w drugim ryzalicie kryty dachem trójspadowym o wklęsłych połaciach, pseudowykusz w narożniku północno-zachodnim kryty dachem namiotowym, o wklęsłej połaci

**Elewacja wschodnia** - dwunastoosiowa - na dwóch pierwszych, trzeciej, szóstej i siódmej, dziewiątej i dziesiątej osi ryzality; na osi jedenastej w linii ryzalitu wieża. Ryzality zwieńczone szczytami; szczyt ryzalitu pierwszego schodkowy, w zwieńczeniu każdego ze schodków formy attykowe w kształcie łuku pełnego podwieszonego; szczyt ryzalitu drugiego wydzielony wydatnym gzymsem, trójkątny, ujęty w wolutowe spływy, w zwieńczeniu sterczyny; na osi szczytu okienko ujęte w pilastry; szczyt trzeci wydzielony wydatnym gzymsem, trójkątny, ujęty w wolutowe spływy, w zwieńczeniu sterczyny. Podziały poziome w formie gzymśów - w drugim i trzecim ryzalicie gzymсы wydzielają każdą kondygnację; w wieży gzymсы nad parterem i trzecią kondygnacją. Wydzielony cokół. Wejścia na czwartej osi i osi środkowej wieży - wejście główne. Wejście na czwartej osi ujęte w profilowaną, szerszą opaskę przechodzącą w woluty na wysokości cokołu. Portal w wieży bardziej reprezentacyjny. Okna na trzech pierwszych osiach z ościeżami skośnie ściętymi do wysokości 2/3 okna od góry. Pozostałe okna w profilowanych opaskach, szerszych od góry i po bokach do wysokości 2/3 okna, mierząc od góry. Nad oknami na czwartej osi naczółek w formie belkowania; w oknie ryzalitu trzeciego, na parterze, w części bocznej i na dwunastej osi w parterze - trójkątne naczółki. Na osi środkowej drugiego ryzalitu, w parterze trójboczny wykusz. Okna w pseudowykuszu ujęte w pilastry. W zwieńczeniu wydatny gzymś. Wykusz kryty oddzielnym daszkiem. Na wysokości drugiej i trzeciej kondygnacji trzeciego ryzalitu wykusz oparty na konsolach, dwuosiowy. Okna ujęte w pilastry; trzon pilastrów w drugiej kondygnacji gładki, w trzeciej kondygnacji żłobkowany. Kapitele w drugiej kondygnacji w formie belkowania, w trzeciej kondygnacji jońskie.

Wieża - do wysokości trzeciej kondygnacji prostokątna, powyżej ośmioboczna. Na osi środkowej wieży portal. Portal ujęty po bokach trójbocznymi filarami z kapitelami w formie belkowania. Naczółek portalu rozglifiony, spięty kluczem. Naczółek w formie łuku pełnego, wpisanego w prostokątną płycinę; w narożach płyciny dekoracyjne guzy. Nad portalem daszek jednospadowy, wypukły. Na wysokości piątej kondygnacji wieży balkonik z metalową balustradą.

**Elewacja boczna południowa** - szczytowa - szczyt schodkowy, w szczycie dwa okienka w plicinach zwieńczonych lukiem pełnym. Płyciny cofnięte w stosunku do lica budynku na grubość tynku. Układ okien asymetryczny - jedno okno na osi środkowej elewacji, drugie na prawo od niego. Wydzielony cokół.

**Elewacja zachodnia** - jedenastoosiowa - centralnie i na dwóch ostatnich osiach ryzality. Na osi środkowej duży pięcioosiowy ryzalit; na czterech osiach ryzalitu centralnego w parterze - ganek. Ganek od frontu trójkarkadowy; arkady wsparte na kolumnach z kapitelami w formie belkowania; łuki archiwolt pełne, ujęte w profilowane listwy. W zwieńczeniu ganku taras wydzielony gzymsem. Taras z balustradą w formie maswerków w kształcie rybiej pęcherzy. Na ganek prowadzą schody. Ryzalit środkowy zwieńczony trójkątnym szczytem, ujętym w wolutowe spływy. Szczyt ramowany i zwieńczony sterczynami. Okna w szczycie ujęte w pilastry. Kondygnacje w ryzalicie wydzielone gzymсами. Pozostałe okna ryzalitu środkowego oraz okna na pierwszej osi ujęte w opaski - szersze od góry i do wysokości 2/3 okna, mierząc od góry. W oknie na pierwszej osi trójkątny naczółek. Reszta okien ze ściętymi skośnie ościeżami do wysokości 2/3 okna, mierząc od góry. Ryzalit na dwóch ostatnich osiach zwieńczony fragmentem dachu trójspadowego. Na lewo od ryzalitu centralny wykusz na wysokości drugiej kondygnacji. Wykusz trójboczny; naroża wykusza ujęte w kolumnienki. U dołu szeroki gzymś. Podstawa wykusza ujęte w żebra. W zwieńczeniu wykusza balkonik z balustradą w formie maswerków w kształcie rybiego pęcherza. Wykusz kryty hełmem.

**Elewacja boczna północna** - rozczłonkowana - obejmuje dwie osie wieży, trójboczny ryzalit i cztery osie budynku głównego. Kondygnacje wydzielone gzymsem. Wyodrębniony cokół. Okna ujęte w opaski od góry i po bokach, do 2/3 wysokości okna, mierząc od góry - szersze. W oknach parteru na czterech ostatnich osiach trójkątne naczółki. Okna ryzalitu zwieńczone lukiem kotarowym dwudzielnym. Na dwóch ostatnich osiach w parterze wieloboczny balkon z balustradą w formie tralek. W zwieńczeniu dwóch ostatnich osi szczyt ujęty w wolutowe spływy. W szczycie okna ramowane pilastrami. W zwieńczeniu szczytu sterczyna.



Ryzalit z klatką schodową - w dołu półokrągły, na wysokości od połowy parteru trójboczny. Okna drugiej kondygnacji ryzalitu ujęte pilastry. W zwieńczeniu ryzalitu trójboczny szczyt ujęty w pilastry. Szczyt wieńczą formy attykowe - trójkątna centralna i po bokach półkoliste.

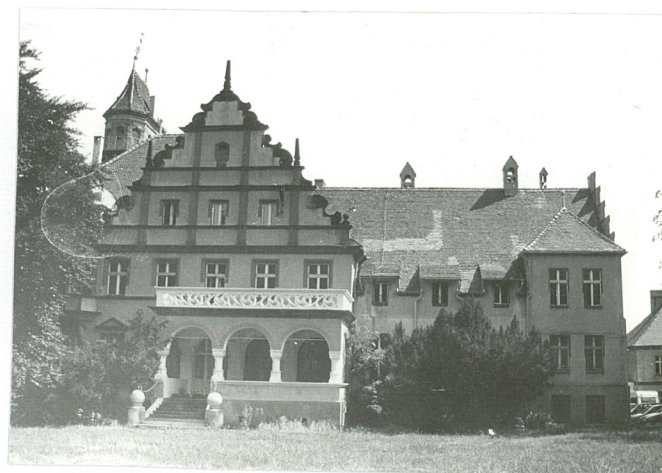
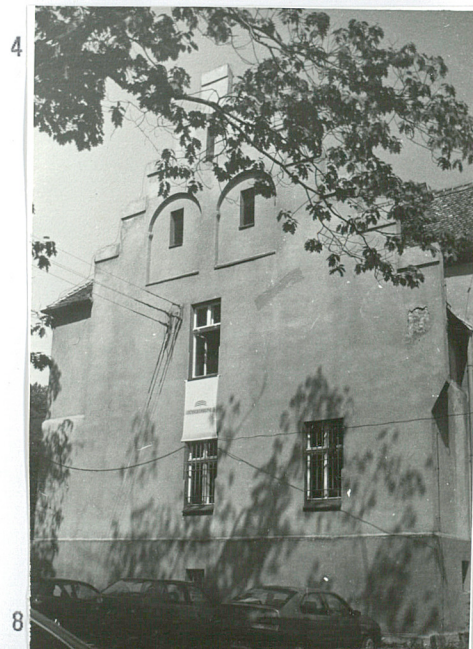
W narożu elewacji północnej i zachodniej w parterze - dwuosiowy pseudowykus. Okna zamknięte łukiem trójlistnym, ostrym, ujęte w kolumnienki o eklektycznych kapitelach. Pseudowykus wsparty na konsolkach. W zwieńczeniu wydatny gzyms.

Wnętrze - układ pomieszczeń zachowany częściowo (w części pomieszczeń wprowadzono ścianki działowe); zachowana stolarka okienna i drzwiowa, klatka schodowa, podłogi, w części pomieszczeń zachowane piece kafłowe, w dawnej kuchni zachowana ceramiczna okładzina (białe kafle z niebieską dekoracją) na korytarzu parteru - kaloryfer, w sali kominkowej i w jadalni zachowany pierwotny wystrój. Sala kominkowa - pierwotnie prawdopodobnie salon; w sali zachowany strop belkowy, boazeria płycinowa ścian, na wprost wejścia kominek kamienny, ujęty w pilastry, zwieńczony belkowaniem, z sali wyjście bezpośrednie do ogrodu; Jadalnia - w sali zachowana boazeria płycinowa ścian, strop z dekoracją sztukatorską i eklektyczny kredens.

Instalacje - wodno-kanalizacyjna, elektryczna, centralne ogrzewanie



1. Miejscowość ORNONTOWICE	2. Obiekt PAŁAC	3. Zawartość wkładki Zdjęcia
-------------------------------	--------------------	---------------------------------



- 4 - ryzalit w elewacji wschodniej
- 5 - wykusz w elewacji wschodniej
- 6 - ryzalit z klatką schodową
- 7 - ryzalit w elewacji zachodniej
- 8 - elewacja boczna południowa
- 9 - elewacja zachodnia





10



11



12



13



14



15

10 - elewacja wschodnia  
11 - wykusz w elewacji wschodniej  
12 - szczyt ryzalitu w elewacji zachodniej

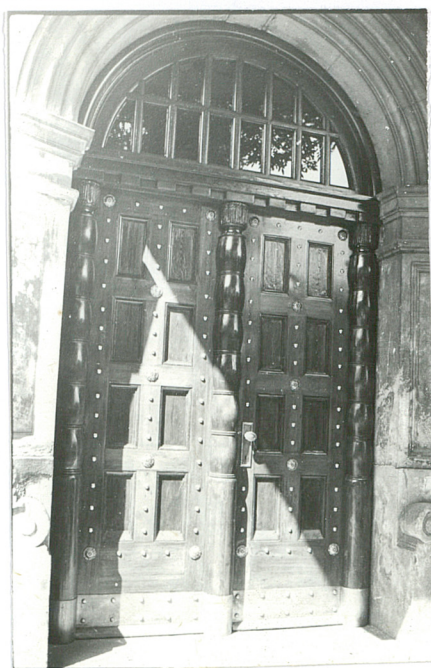
13 - okna klatki schodowej  
14 - szczyt w elewacji wschodniej  
15 - pseudowykus w narożniku elewacji zachodniej i południowej



1. Miejscowość  
ORNONTOWICE

2. Obiekt  
PAŁAC

3. Zawartość wkładki  
Zdjęcia

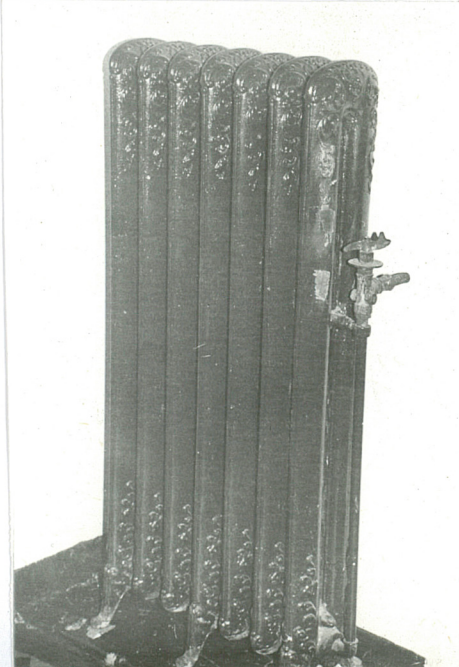


16

17

18

19



- 16 - drzwi wejściowe od zachodu
- 17 - drzwi wejściowe od zachodu
- 18 - drzwi w parterze
- 19 - drzwi w parterze
- 20 - drzwi w parterze
- 21 - drzwi na parterze
- 22 - kaloryfer na parterze

20

21

22





23



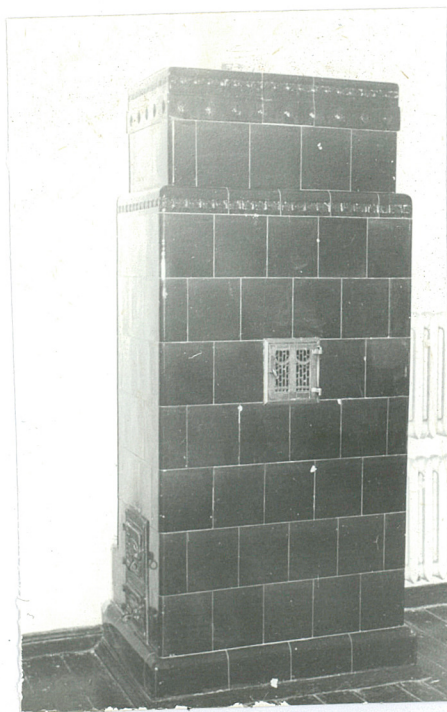
24



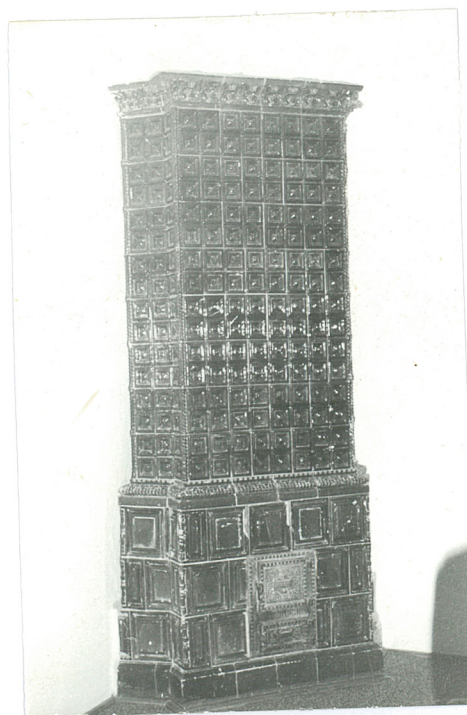
25



26



27

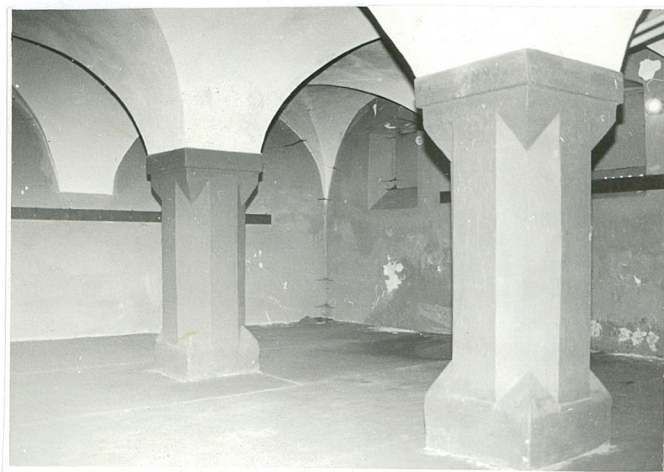


28

- 23 - ryzalit w elewacji wschodniej
- 24 - wykuszw elewacji zachodniej
- 25 - elewacja północna
- 26 - filar w pomieszczeniu na piętrze
- 27 - piec na górnych kondygnacjach
- 28 - piec na górnych kondygnacjach



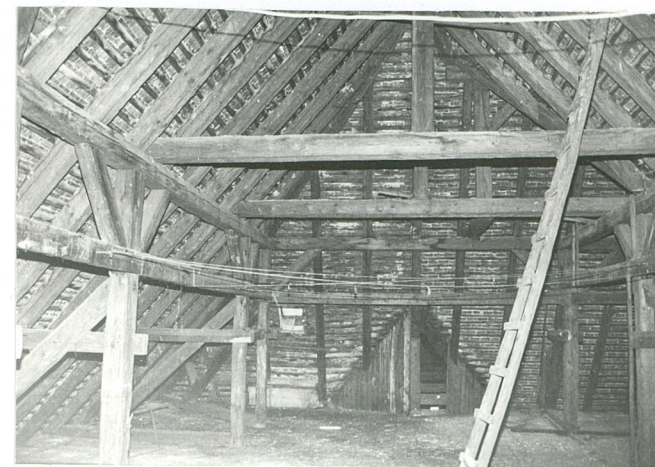
1. Miejscowość ORNONTOWICE	2. Obiekt PAŁAC	3. Zawartość wkładki Zdjęcia, sytuacja
-------------------------------	--------------------	---



29 - sklepienie w piwnicy



30 - sklepienie w sieni



31 - wieżba dachowa



32 - kredens w jadalni



33 - kafle w kuchni



34 - balustrada schodów



