

# KARTA EWIDENCYJNA ZABYTKU NIERUCHOMEGO WPISANEGO DO REJESTRU ZABYTKÓW

3. Miejscowość

**CZELADŹ** 1218

1. Nazwa

**REMIZA STRAŻACKA Z SALĄ WIDOWISKOWĄ**

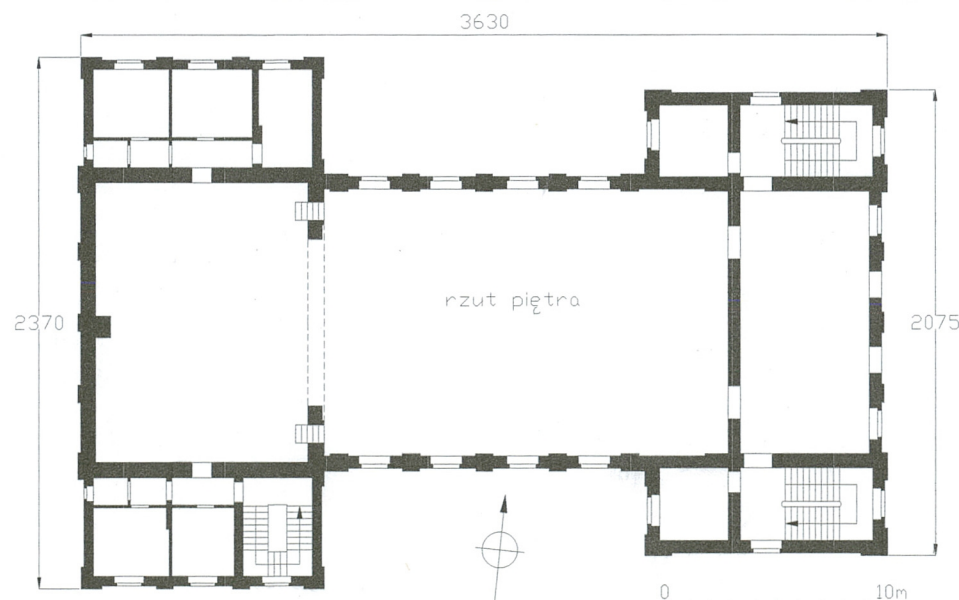
2. Czas powstania

1924–1929 r.

4. Adres

ul. 1 Maja 28  
43–100 Czeladź  
nr ewidencyjny działki 3/3  
nr księgi wieczystej

11. Materiały graficzne



5. Przynależność administracyjna

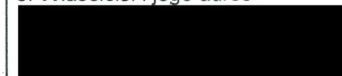
województwo śląskie  
powiat będziński  
gmina Czeladź

6. Współrzędne geograficzne

N 50°19'0.87" E 19°4'9.23"

7. Poprzednie nazwy miejscowości

8. Właściciel i jego adres

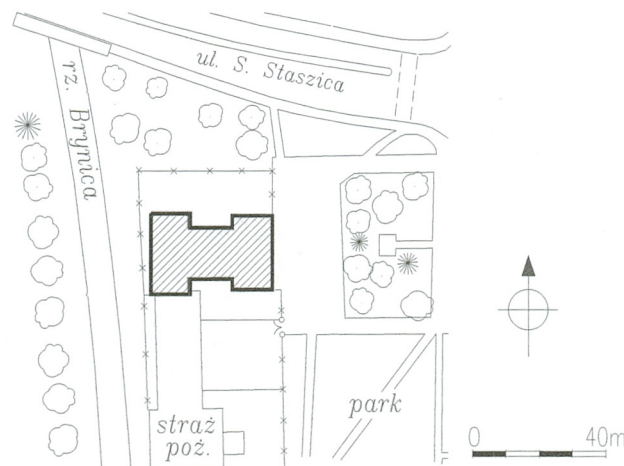


9. Użytkownik i jego adres

nieużytkowany

10. Formy ochrony

A/395/12 z 20.12.2012





W 1924 r. rozpoczęto a w 1929 r. ukończono budowę dwupiętrowej strażnicy dla czeladzkiej straży pożarnej. Budowę nadzorował komitet, w skład którego weszli: dyr. Józef Raźniewski, burmistrz Antoni Rączaszek, Grzegorz Sadowski i Nikodem Madla. Na pokrycie kosztów prac, wynoszących 340 tys., oprócz subwencji od miasta i dotacji z Towarzystwa "Saturn", zaciągnięto pożyczki, m.in. z Banku Gospodarstwa Krajowego w Warszawie. Nowy gmach mieścił obszerną remizę, dwuizbowe mieszkanie dla stróża, świetlicę, pokój ćwiczeń dla orkiestry, salę posiedzeń zarządu i sekretariat. Podwójne schody z obszernego holu prowadziły do sali teatralnej z balkonem, mogącej pomieścić 500 osób. W roku 1930 salę teatralną oddano w dzierżawę na prowadzenie kina "Czary" (po drugiej wojnie światowej przemianowanego na "Uciecha"). Odbywały się tu także przedstawienia teatralne i okolicznościowe uroczystości. Po wybuchu II wojny światowej zarząd nad budynkiem przejęli Niemcy nadając mu nazwę „Deutschehaus”. Po wyzwoleniu, 18 lutego 1945 roku odbyło się walne zebranie członków, wznowiające działalność związku strażackiego. Jednocześnie strażacy rozpoczęli starania o rewindykację gmachu strażnicy, które rok później zakończyły się sukcesem. W związku z brakiem finansów budynek nie był remontowany i ulegał stałej destrukcji. W latach 80-tych XX w. został opuszczony, nie funkcjonowało także kino. Władze Czeladzi zaproponowały strażę przekazanie miastu obiektu na cele społeczno-kulturalne. W 1998 r. doszło do jego przejęcia. Kilka kolejnych lat nie przyniosło rozwiązania kwestii zrujnowanego obiektu. W listopadzie 2002 r., w wyniku przeprowadzonego przetargu został wyłoniony nabywca starej strażnicy. Gmach został sprzedany za 300 tys. zł.

Budynek eklektyczny, o ściśle symetrycznym rzucie, regularnej, monumentalnej bryle, w wystroju zewnętrznym dominują elementy klasycyzujące.

**SYTUACJA.** Czeladź – miasto w Zagłębiu Dąbrowskim, położone nad Krynica, w centrum Górnośląskiego Okręgu Przemysłowego.

Opisywany budynek znajduje się w centrum miasta, przy głównej trasie przelotowej z zach. na wsch. (Bytom – Będzin), która na terenie Czeladzi nosi nazwę ul. St. Staszica, na pd. od niej. Usytuowany jest na terenie ograniczonym od zach. korytem rzeki, od pn. ul. St. Staszica, od wsch. ul. 1 Maja. Do obiektu przylega od pd.-zach. ciąg budynków należących do straży pożarnej. W bezpośrednim sąsiedztwie kompleksu, od pd., rozciąga się park miejski, przechodzący ku pn. w skwer, oddzielający budynek dawnego kina od ul. 1 Maja. Tuż przy zach. elewacji przepływa rzeka Brynica.

#### **MATERIAŁ. KONSTRUKCJA. TECHNIKA.**

**Ściany.** *Ściany zewnętrzne.* Ściany murowane z mieszaniny kamienia i cegły, z przewagą kamienia w dolnych partiach murów, obustronnie tynkowane. Detal architektoniczny klasycyzujący, murowany otynkowany i wyrabiany w tynku.

*Ściany wewnętrzne* murowane z cegły pełnej, tynkowane; w niektórych pomieszczeniach sanitarnych i gospodarczych z okładziną z współczesnych płytek glazurowanych.

**Sklepienia i stropy.** W kondygnacji piwnicznej stropy ceramiczne Kleina i stropy monolityczne z płyt żelbetowych. W kondygnacjach naziemnych stropy żelbetowe wylewane, płytowe. Pod salą kinową strop wzmocniony kratownicą z podciągów, wspartą na filarach; w polach stropu skromna stiukowa dekoracja ramowa z rozetami, filary i podciągi otynkowane, ozdobione prostym profilowaniem; nad salą kinową i sceną stropy drewniane belkowe, podwieszone do stalowych dźwigarów konstrukcji nośnej; w bocznych pomieszczeniach przy scenie stropy drewniane belkowe z podsufitką tynkowaną na trzcinie.

**Więźba dachowa.** Konstrukcja dachu drewniana; więźba płatwiowo-kleszczowa na podwójnej ścianie stolcowej, z zastrzałami w płaszczyźnie więźarów.

**Pokrycie dachowe.** Dachy budynku kryte ceramicznie, dachówką zakładkową.

**Posadzki i podłogi.** Posadzki betonowe ze zróżnicowanym wykończeniem, nieoryginalne; w salach reprezentacyjnych podłogi drewniane z parkietu układanego „w jodełkę”.

**Schody.** *Schody wewnętrzne.* W budynku istnieją trzy klatki schodowe: dwie symetrycznie rozmieszczone po obu stronach foyer -- schody dwubiegowe powrotne ze spocznikami i ażurowymi dekoracyjnymi balustradami metalowymi, z wykończeniem lastriko; część sceniczna z własną klatką schodową, pomieszczoną w pd. przybudówce sceny – schody trójbiegowe typu francuskiego, stopnie wykończone płytami lastriko, biegi schodowe zabezpieczone ażurową balustradą metalową.

**Otwory.** *Otwory okienne.* Otwory okienne prostokątne, wszystkie z prostymi zamknięciami, regularnie rozmieszczone, zróżnicowane w proporcjach i wymiarach w różnych częściach budynku; w elewacjach bocznych korpusu otwory przyziemia kwadratowe, w drugiej kondygnacji – duże, w kształcie prostokątów stojących, w trzeciej – najmniejsze, o proporcjach prostokątów leżących. Fasada budynku z symetrycznym układem otworów – niżej – w formie porte-fenêtre’ów, wyżej – typowych otworów okiennych, podobnych do pozostałych otworów innych części budynku. Zachowana oryginalna stolarka okienna w bardzo złym stanie; okna dwuskrzydłowe krosnowe i skrzynkowe, ze ślemieniem przechodzącym w krzyżu pozornym, ozdobionym prostym fryzem falistym, dzielone w skrzydłach szczeblinami krzyżowymi.



14. Kubatura  8 850 m <sup>3</sup>	15. Powierzchnia użytkowa  1 680 m <sup>2</sup>	16. Przeznaczenie pierwotne  remiza strażacka z salą widowiskową	17. Użytkowanie obecne  nieużytkowany
18. Stan zachowania  Budynek od wielu lat nieużytkowany, w bardzo złym stanie technicznym, zabezpieczony przed dostępem osób niepowołanych.  <i>Stan zachowania:</i> <i>ściany zewnętrzne i wewnętrzne:</i> stan zły – mocno zawilgocone, szczególnie w dolnych partiach, ze względu na bliskie sąsiedztwo Brynicy i brak izolacji; znaczne zawilgocenia i zacieki także w górnych partiach ścian, spowodowane złym stanem dachów i zdewastowanym orrynowaniem; tynki zmurszałe, odspojone, w wielu miejscach całkowity brak tynków (elewacja zach.); widoczne ubytki i uszkodzenia w substancji muru; uszkodzony detal architektoniczny; <i>stropy:</i> stan zły – w górnych kondygnacjach zawilgocone, z zaciekami; w niektórych pomieszczeniach grożą zawaleniem; <i>dachy:</i> nieszczelne pokrycie dachowe powoduje przenikanie wody opadowej do wnętrza budynku i zawilgocenie elementów konstrukcyjnych ścian i syropów na wyższych kondygnacjach; <i>posadzki:</i> mocno zużyte; <i>stolarka:</i> w stanie złym – zdegradowana, pozbawiona oszklenia; stolarka okienna w całości kwalifikuje się do wymiany; wewnętrzne zdewastowane i zdekompletowane <i>wnętrza:</i> zdewastowane.		19. Istniejące zagrożenia, najpilniejsze postulaty konserwatorskie  Budynek o dużym znaczeniu dla historii miasta, w przeszłości pełnił ważne funkcje społeczne i kulturalno-oświatowe w życiu mieszkańców. Nie jest użytkowany od lat 80-tych ubiegłego wieku – już wtedy pozostawał w złym stanie technicznym. Najpierw przekazany przez OSP miastu, które nosiło się z zamiarem jego adaptacji na centrum kultury, potem (2007) – sprzedany prywatnemu inwestorowi, który nie podjął do tej pory żadnych działań rewitalizacyjnych, z wyjątkiem zabezpieczenia obiektu przed nieupoważnionym dostępem. Obiekt zlokalizowany w centrum miasta, o atrakcyjnej lokalizacji, w dalszym ciągu ulega postępującej destrukcji. Brak koncepcji zagospodarowania obiektu i brak zaangażowania obecnego właściciela w sprawę rewitalizacji starej remizy, blokują jakiegokolwiek inne działania na tym polu. Postuluje się wpisanie obiektu do rejestru zabytków województwa śląskiego.	

20. Akta archiwalne (rodzaj akt, numer i miejsce przechowywania)

- Archiwum WUOZ Katowice: dokumentacja techniczna:  
— PB Modernizacja kina „Uciecha” oraz rozbudowa O.S.P. w Czeladzi. Architektura i Konstrukcja., opr. A. Nowiński, J. Cichoński, Czeladź 1998, sygn. 8555

23. Bibliografia

K. SARNA, Czeladź zarys rozwoju miasta., Katowice 1977  
M. MROZOWSKI, G. STRĄCZEK, I. SZALENIEC, Czeladź., 2002 Czeladź  
M. MROZOWSKI, I. SZALENIEC, Niedzielny spacer., Czeladź 2004  
<http://czeladz.org.pl/index.php?zabytki=uciecha>

25. Źródła ikonograficzne (rodzaj, miejsce przechowywania)

- Projekt budowlany., op.cit – część ilustracyjna: fotografie str. 2–6;
- <http://czeladz.org.pl/index.php?zabytki=uciecha>: 2 fot. archiwalne z lat 30-tych XX w., fot. z 1967 r., 12 fot. z 2007 r

21. Uwagi

22. Adnotacje o inspekcjach, informacje o zmianach (daty, imiona i nazwiska wypełniających)

24. Opracowanie karty ewidencyjnej (autor, data i podpis)

tekst ..... PDZ ALMA 20.09.2011

plany, rysunki ..... PDZ ALMA 20.09.2011

fotografie ..... PDZ ALMA 20.09.2011

*Karta po wypełnieniu podlega ochronie na podstawie przepisu prawa autorskiego*

26. Załączniki

- \* wkładka nr 1: cd. opisu;
- \* wkładka nr 2: spis fotografii; zdjęcia;
- \* wkładka nr 3: zdjęcia; archiwalia



1. Miejscowość	CZELADŹ	5. Obiekt (nazwa jak w karcie) oraz adres	6. Zawartość wkładki
2. Gmina	Czeladź	REMIZA STRAŻACKA Z SALĄ WIDOWISKOWĄ ul. 1 Maja 28	cd. opisu; spis fotografii; zdjęcia
3. Powiat	będziński		
4. Województwo	śląskie		

*Otwory drzwiowe zewnętrzne.* Zewnętrzne otwory drzwiowe zgromadzone we wsch. części budynku. W fasadzie cztery pary drzwi zewnętrznych w symetrycznym układzie – środkowe większe, arkadowe, zamknięte pełnołukowo, flankowane przez mniejsze, z prostymi zamknięciami; otwory wtórnie zamurowane, prócz jednego, w którym resztki oryginalnej stolarki – drzwi dwuskrzydłowe, ramowo-płycinowe, przeszklone, z nadświetlem, dzielone szczeblinami krzyżowymi. Klatki schodowe dostępne bezpośrednio przez boczne wejścia – duże prostokątne, prosto zamknięte otwory, z dwuskrzydłowymi ramowo-płycinowymi, przeszklonymi drzwiami. W przybudówkach sceny prostokątne otwory drzwiowe umieszczone od wsch., otwór pd. zamurowany, w otworze pn. wtórne jednoskrzydłowe drzwi.

*Otwory drzwiowe wewnętrzne.* We wnętrzach częściowo zachowane oryginalne drzwi wewnętrzne – przysadziste, prostokątne, z segmentowymi zamknięciami, otwory w szerokich profilowanych ościeżnicach, drzwi jednoskrzydłowe, ramowo-płycinowe, przeszklone. Pozostałe otwory zróżnicowane, ze zróżnicowaną stolarką, niektóre wtórne, z współczesnymi typowymi drzwiami płytowymi.

**RZUT.** Budynek założony na regularnym, ściśle symetrycznym rzucie, zbliżonym w kształcie do litery T. Prostokątny korpus o osi podłużnej wsch.-zach., obudowany po bokach prostokątnymi równoległymi symetrycznymi przybudówkami, od wsch. nieco mniejszymi, z klatkami schodowymi i sanitariatami, od zach. większymi, w których pomieszczenia zaplecza sceny. Przybudówki zlicowane z korpusem od wsch. i zach.

**BRYŁA.** Obiekt zbudowany z kilku, zestawionych symetrycznie brył. Trzykondygnacyjny korpus nakryty dwuspadowym dachem połączony od wsch. z trzykondygnacyjną, prostopadłą częścią frontową, która nakryta dachem czterospadowym. Od zach. do korpusu dostawiona nieco wyższa od niego scena, nakryta własnym dachem czterospadowym, do której dostawione po bokach niskie, dwukondygnacyjne przybudówki zaplecza sceny z dachami trzyspadowymi. Budynek częściowo podpiwniczony.

**ELEWACJE.** Elewacje otynkowane, boniowane w partiach cokołowych, rozczłonkowane systemem kanelowanych pilastrów w wielkim porządku, z regularnym układem otworów okiennych i drzwiowych, które w opaskowych obramieniach. *Fasada* – trzykondygnacyjna, ośmioosiowa, o ściśle symetrycznej kompozycji; czteroosiowa część środkowa fasady lekko zagłębiona, z podziałami ramowymi, przeprowadzonymi także kanelowanymi pilastrami, wydzielona zdwojonymi pilastrami, flankowana przez dwa pseudoryzaloty, w których dwie

kondygnacje małych smukłych okienek; w dwóch osiach środkowych duże arkadowe wejścia, flankowane przez dwa mniejsze, z prostymi zamknięciami; otwory części środkowej: w drugiej kondygnacji – w typie porte-fenêtrów zwieńczonych prostymi naczółkami, wyżej – w formie typowych okien; całość zwieńczona wyładowanym, profilowanym i gierowanym gzymsem.

*Elewacje pn. i pd.* – trzyczęściowo, w każdej części trzykondygnacyjne; cofnięty korpus czteroosiowy, z podziemi ramowymi, artykułowany kanelowanymi pilastrami w wielkim porządku, z regularnym układem otworów okiennych, różniących się w kondygnacjach wymiarami i proporcjami; otwory w opaskowych obramieniach. Wyładowana część wsch. ujęta w narożne pilastry, jednoosiowa, z wejściem w przyziemiu i typowymi otworami okiennymi w wyższych kondygnacjach, z wtórnie gładko tynkowanym cokołem. Część wsch. z wyższą od korpusu widownia o ślepych ścianach z podziałami ramowymi, w dolnej części zasłoniętych przez dwukondygnacyjne przybudówki zaplecza, na wysokim boniowanym cokole, ujęte w narożne pilastry; górna kondygnacja przybudówki z podziałami ramowymi.

*Elewacja zach.* – elewacja sceny i zlicowanych z nią przybudówek; ujęta w narożne pilastry przybudówek widowiskowej ślepa, pokryta gładkim tynkiem; czteroosiowa, przybudówki jednoosiowe; ujednolicone otwory okienne zgromadzone w przyziemiu, wyżej podziały ramowe; elewacja prawie całkowicie pozbawiona tynku.

**WNĘTRZE.** Korpus budynku przeznaczony na widownię, która poprzedzona foyer, z bocznymi klatkami sanitarnymi i pionami sanitarnymi. Od strony zach. duża scena, z bocznymi przybudówkami, w których pomieszczenia zaplecza i dodatkowa klatka schodowa.

**WYPOSAŻENIE.** Brak elementów oryginalnego wyposażenia poza wystrojem zewnętrznym, częścią stolarki okiennej i wystrojem klatek schodowych.

**INSTALACJE:** elektryczna, wodno-kanalizacyjna, c.o. z lokalną kotłownią.



# SPIS FOTOGRAFII

1. Widok budynku z parku, od pd.-wsch.
2. Fasada.
3. Widok budynku od pn.-wsch.
4. Elewacja pn.
5. Widok budynku od pn.-zach.
6. Elewacja pd.
7. Fragment korpusu i przybudówka zaplecza.
8. Przyziemie elewacji wsch.
9. Okno z resztkami oryginalnej stolarki.
10. Wnętrze sali przyziemia.
11. Konstrukcja stropu w sali przyziemia.
12. Oryginalne drzwi wewnętrzne.
13. Fotografia z 1967 r.

2.



3.



4.





1. Miejscowość **CZELADŹ**  
2. Gmina **Czeladź**  
3. Powiat **będziński**  
4. Województwo **śląskie**

5. Obiekt (nazwa jak w karcie) oraz adres

**REMIZA STRAŻACKA Z SALĄ WIDOWISKOWĄ**  
**ul. 1 Maja 28**

6. Zawartość wkładki

zdjęcia;

5.



6.



7.





8.



9.



10.



11.





1. Miejscowość	CZELADŹ	5. Obiekt (nazwa jak w karcie) oraz adres	6. Zawartość wkładki
2. Gmina	Czeladź	<b>REMIZA STRAŻACKA Z SALĄ WIDOWISKOWĄ</b> ul. 1 Maja 28	zdjęcia;
3. Powiat	będziński		
4. Województwo	śląskie		

12.



13.

