

A B C D E F G H I J K L M N O P R S T U V W X Y Z

Nr

ŚLĄSKIE 1018

1. Obiekt

D W Ó R

2. Czas powstania  
I i II połowa  
XIX w.

3. Miejscowość

P A N O S Z Ó W

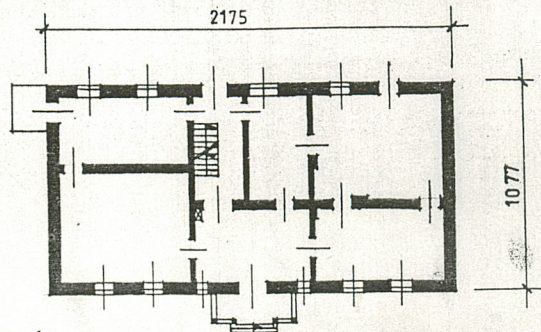
11. Zdjęcia, rzut, przekrój, sytuacja, orientacja



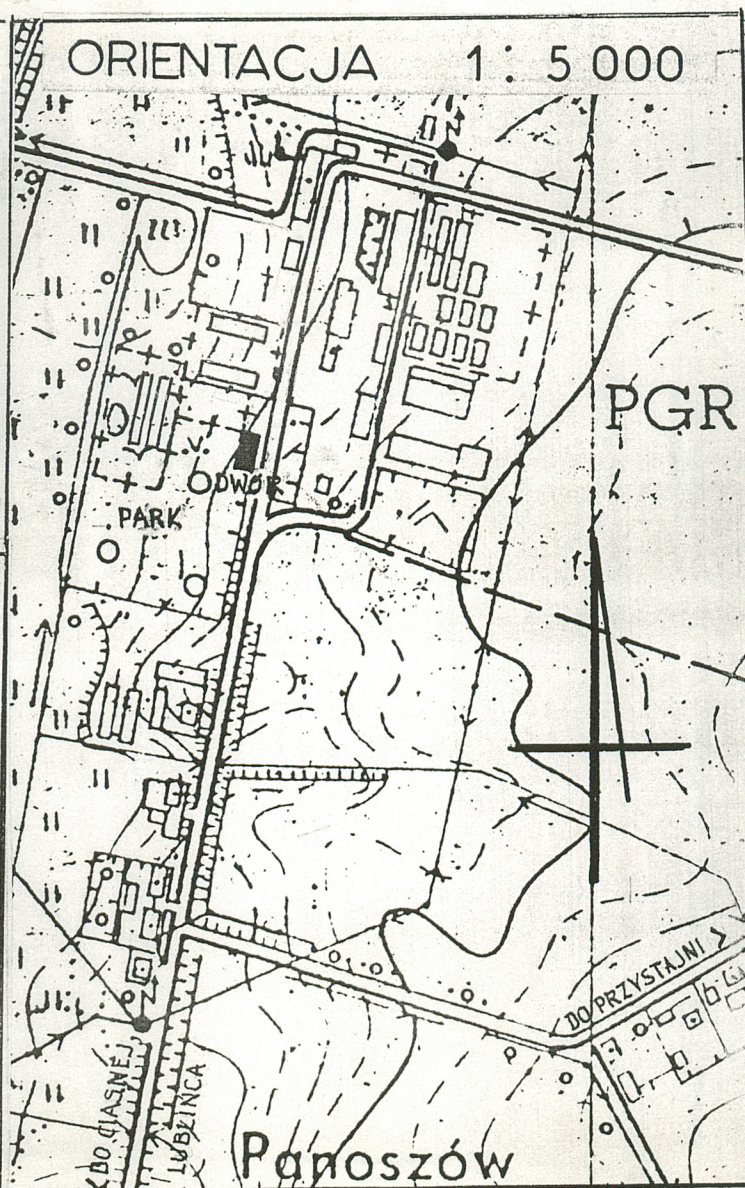
RZUT  
PARTERU

1:400

0 5 10m



wys. part. w św. 2,90m  
wys. budynku 7,60m



4. Adres

Panoszów gm. Ciasna

nr hipoteczny

5. Przynależność administracyjna

województwo częstochowskie

gmina Ciasna

pow. LUBLINIEC

6. Poprzednie nazwy miejscowości

przed 1922 r. niem. Panoschau

7. Przynależność administracyjna  
przed 1 VI 1975

województwo katowickie

powiat Lubliniec

8. Właściciel i jego adres

PGR (obecnie spółka)

Panoszów gm. Ciasna

9. Użytkownik i jego adres

J.W.

10. Rejestr zabytków

Nr A/541 data 2.07.1992



12. Autorzy, historia obiektu, określenia stylu.

W r. 1842 były w Panoszowie dwa dwory.

Ok. 1880 Panosów wymieniony jako dobra, m. in. z folwarkiem Patoka.

Koniec XIX w. budowa (przebudowa?) dworu.

Do 1930 właścicielem Prensels.

Ok. 1935 właścicielem Ryncma.

1945 przejęcie majątku przez PGR.

Od 1986 przebudowa wnętrza.

Autorzy architektury nieznani.

Sklepione piwnice mogą pochodzić z pierwszej połowy XIX w., natomiast kondygnacje nadziemne pochodzą z końca XIX w. lub początku XX w. Brak w architekturze jakichkolwiek cech stylowych, które świadczyłyby o starszym pochodzeniu obiektu.

13. Opis (sytuacja, materiał i konstrukcja, rzut, bryła, elewacje, wnętrze, wyposażenie instalacje)

1) Sytuacja. Dwór położony w zespole mieszkalno - gospodarczym. Otoczenie zostało w ostatnich 3-ach dziesiątkach lat zupełnie zniekształcone. Obszar niewielki, go już dawniej założenia parkowego, w którym stał budynek, został podzielony i znacznie zmniejszony. Przez teren byłego parku, w miejscu, gdzie mógł znajdować się podjazd, przeprowadzono drogę - ulicę, łączącą zabudowania PGR. Obecnie dwór stoi w odległości 5 m od tej drogi. Z drugiej strony, zachodniej, dwór przylega do zachowanej, zdewastowanej części parku. Teren płaski. Ogrodzenia brak.

2) Materiał, konstrukcja, technika.

Ściany. Ściany piwnic, parteru i częściowo I piętra murowane z cegły. Grubości: w piwnicach 1,0 m (zewnątrzne), 60 i 42 cm, na parterze 62 cm (zewnątrzne), 42 i 25 cm, na piętrze - jak na parterze. Część ścian zewnętrznych I piętra, za dolnymi połaciami dachu mansardowego, drewniana, otynkowana od wewnątrz. Na ścianach zewnętrznych brak jakichkolwiek stylowych elementów architektonicznych.

Stropy, sklepienia. W piwnicach nieduże pomieszczenia i korytarz środkowy przekryte sklepieniami ceglanymi, przeważnie odcinkowymi. W trakcie zachodnim ośie sklepień prostopadłe do ścian zewnętrznych. W korytarzu i trakcie wschodnim równoległe do ścian zewnętrznych. W tym trakcie jedno sklepienie o łuku koszowym z dwoma lunetami. Nad jednym pomieszczeniem piwnicznym, w narożniku południowo - wschodnim, strop Kleina na dwuteownikach.

Nad parterem dawne stropy drewniane wymieniono na stropy Kleina. Nad I piętrzem pozostawiono stropy drewniane związane z więźbą dachową. Belki tego stropu są jednocześnie jętkami stropu mansardowego.

Więźba dachowa. Drewniana. dach mansardowy. Górne połacie dachu czterospadowe, dolne opadają tylko w kierunku wschodnim i zachodnim. W centralnych częściach ścian wschodniej i zachodniej trójkątne szczyty przerywają układ mansardowy. Szczyty posiadają swoje dachy o kalenicach prostopadłych do dachu głównego, na równej z nim wysokości.

Pokrycie dachu. Wszystkie połacie kryte dachówką ceramiczną, karpiówką, kładzioną podwójnie.

Posadzki, podłogi. W piwnicy podłogi betonowe. Na pozostałych kondygnacjach podłogi jeszcze nie zostały ułożone w trakcie remontu.

Schody. Nowe, żelbetowe, nie wykończone, bez balustrad.

Otwory. W piwnicach dwa przejścia w ścianach sklepione łukowo.

Wszystkie pozostałe otwory drzwiowe i okienne przesklepione płasko.

3) Rzut. Rzut prostokątny o wymiarach 21,75 x 10,77 m. W piwnicach trzy trakty o rozpiętościach w świetle 3,50 i 3,25 m, pośrodku korytarzyk szer. 73 cm. Na parterze i I piętrze układ dwutraktowy. Pomieszczenia połączone amfiladowo. Brak w rzucie parteru wyodrębniającego się pomieszczenia - "salonu", charakterystycznego dla wielu dworów. Klatka schodowa prosta, dwubiegowa, w miejscu dawnej drewnianej.



14. Kubatura	15. Powierzchnia użytkowa	16. Przeznaczenie pierwotne	17. Użytkowanie obecne
2717 m <sup>3</sup>	480,8 m <sup>2</sup> w tym: 352,2 m <sup>2</sup> part. 128,6 m <sup>2</sup> piwnice	Dwór	Obiekt nieużytkowany. Remont w toku,
18. Prace budowlane i konserwatorskie, ich przebieg i dokumentacja		19. Stan zachowania (fundamenty, ściany zewnętrzne, ściany wewnętrzne, sklepienia, stropy, konstrukcje dachowe, pokrycie dachu, wyposażenie i instalacje)	
Brak danych o pracach budowlanych w latach 1945 - 1986. W r. 1986 opracowano dokumentację remontu generalnego, który przeprowadzono w latach 1991 - 1992, doprowadzając do stanu surowego.		Obecnie, po pracach remontowych, stan zachowania konstrukcji bardzo dobry, chociaż brak jakichkolwiek prac wykończeniowych wewnątrz budynku.	
		20. Najpilniejsze postulaty konserwatorskie	
		Należy ukończyć remont i doprowadzić budynek do stanu używalności.	



21. Akta archiwalne (rodzaj akt, numer i miejsce przechowywania)

Istnieje wyłącznie dokumentacja przeprowadzanego remontu.

22. Bibliografia

- 1) Słownik Geograficzny Królestwa Polskiego i krajów słowiańskich. Warszawa 1880 - 1905.
- 2) Zabytki budownictwa i architektury w Polsce zeszyt 8 - województwo częstochowskie. ODZ Warszawa 1985.
- 3) Ewidencja zabytkowych założeń zieleni województwa częstochowskiego - Park dworski w Panoszowie. PSOZ Częstochowa 1993.

23. Źródła ikonograficzne i fotografia (rodzaj, miejsce przechowywania, sygnatury)

24. Uwagi różne

25. Opracował

tekst ..... mgr inż arch Wojciech Zaleski sierpień 1994

plany, rysunki ..... mgr inż arch <sup>imię, nazwisko, data, podpis</sup> W. Zaleski sierpień 1994

zdjęcia fotogr. .... mgr inż arch <sup>imię, nazwisko, data, podpis</sup> W. Zaleski sierpień 1994

miejsce przechowywania negatywów .....

Karta po wypełnieniu podlega ochronie na podstawie przepisów prawa autorskiego

26. Adnotacje o inspekcjach, informacje o zmianach (daty, imiona i nazwiska wypełniających)

27. Załączniki

wkładka Nr 1 - tekst, c.d. pktu 13 karty  
wkładki Nr 2, 3 - fotografie



1. Miejscowość	2. Obiekt (nazwa jak w karcie)	3. Zawartość wkładki (nazwa obiektu lub materiału uzupełniającego)
PANOSZÓW	DWÓR	d.c. opisu pkt 13

4) Bryła. Prosta bryła parterowego budynku, którą wzbogaca jedynie mansardowy dach i ściany szczytowe pośrodku dłuższych elewacji: wschodniej i zachodniej oraz skromny ganek wejścia głównego od strony wschodniej.

5) Elewacje. Gładkie, bez elementów architektonicznych, Frontowa 7 - osiowa w parterze, 4 - osiowa na I piętrze. Elewacja tylna 6 - osiowa. W elewacjach szczytowych brak okien w parterze, a na I piętrze 2 i 3 okna.

Drzwi wejściowe 2 - skrzydłowe, płycinowe, częściowo szklone. Nowe drzwi w elewacjach południowej i wschodniej klepkowe. Okna prostokątne czterodzielne. Jedno okno w elewacji zachodniej sześciodzielne. Okna lukarn I piętra zdwojone ze słupkiem pośrodku. Okna parteru posiadały okiennice, o czym świadczą zachowane zawiasy. Elementy stolarki okien profilowane.

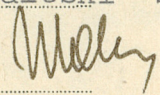
Ganek - weranda drewniany z daszkiem trójspadowym, krytym blachą.

6) Wnętrze. Obecnie, po remoncie, w surowym stanie.

7) Wyposażenie. Jedynymi elementami pozostałymi po dawnym wystroju wewnątrz są drzwi płycinowe wejściowe (podwójne) i pomiędzy sienią i klatką schodową, dwuskrzydłowe. W tych drzwiach i w pozostałych 3 otworach z sieni do sąsiednich pomieszczeń zachowały się drewniane płycinowe ościeża.

8) Instalacje. Obecnie w budynku brak instalacji. Przewidziane są w dokumentacji remontowej instalacje: elektryczna, wod. - kan. i c.o.

Wkładkę założył: mgr inż arch Wojciech Zaleski sierpień 1994  
(imię, nazwisko, data)

Miejsce przechowywania negatywów: 



1. Miejscowość

PANOSZÓW

2. Obiekt (nazwa jak w karcie)

DWÓR

3. Zawartość wkładki (nazwa obiektu lub materiału uzupełniającego)

fotografie



2. ELEWACJA WSCHODNIA I PÓŁNOCNA



3. GANIEK - WERANDA WEJŚCIA GŁÓWNEGO



4. LUKARNA I PIĘTRA



5. FRAGMENT ELEWACJI WSCHODNIEJ



6. OKNO ELEWACJI WSCHODNIEJ

Wkładkę założył: mgr inż arch Wojciech Zaleski sierpień 1994  
(imię, nazwisko, data)

Miejsce przechowywania negatywów: .....





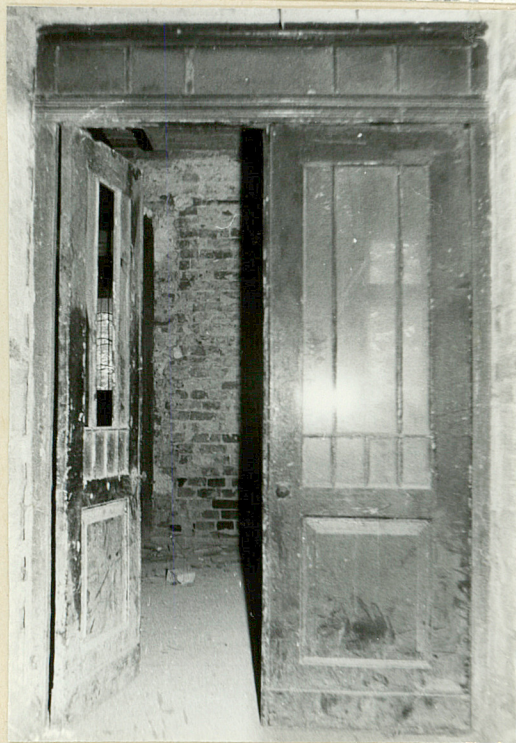
7. ELEWACJA  
ZACHODNIA



8. OKNO KLATKI SCHODOWEJ



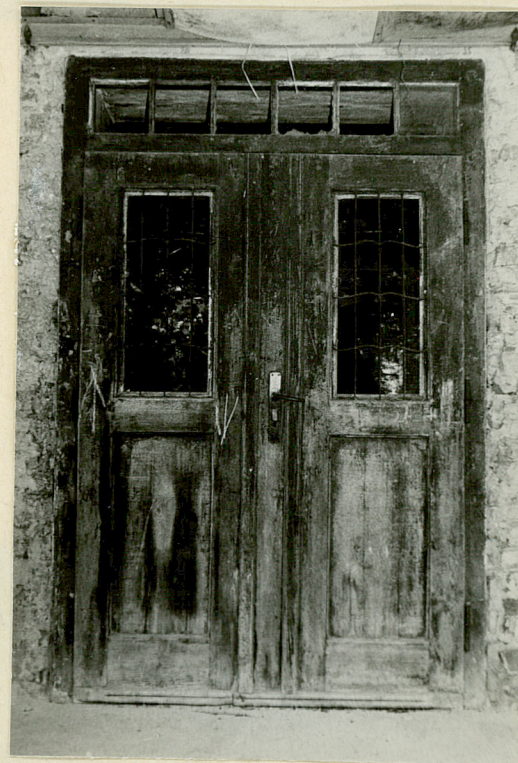
9. OKNO SZESZCZODZIELNE W ELEWACJI  
WSCHODNIEJ



10. DRZWI KLATKI SCHODOWEJ



11. ELEWACJA POŁUDNIOWA



12. DRZWI WEJŚCIOWE (WEWNĘTRZNE)



1. Miejscowość

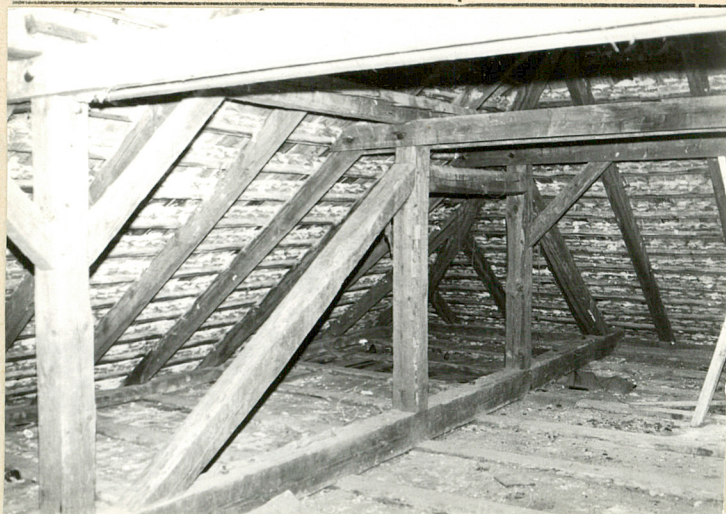
PANOSZÓW

2. Obiekt (nazwa jak w karcie)

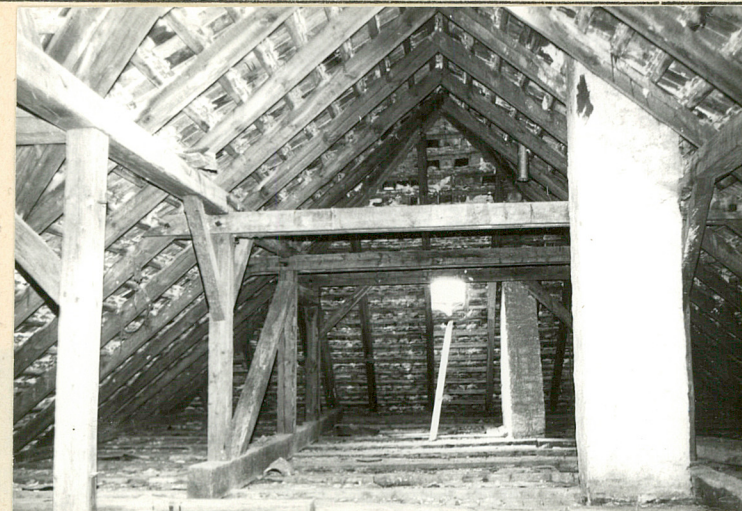
DWÓR

3. Zawartość wkładki (nazwa obiektu lub materiału uzupełniającego)

fotografie



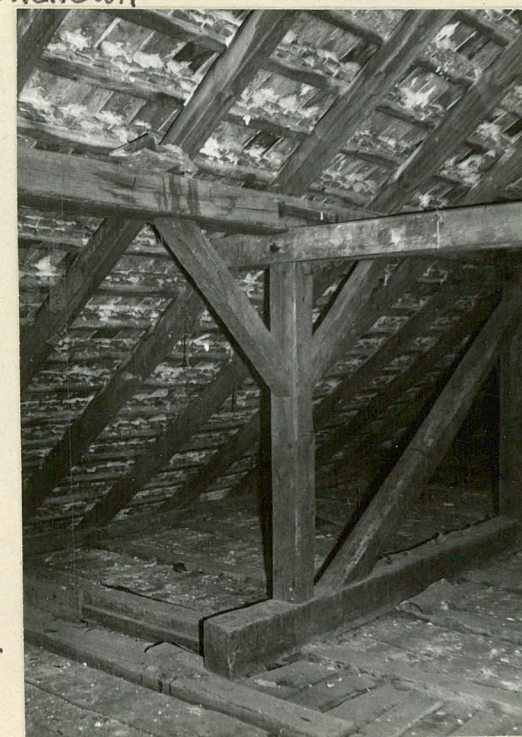
13. WIĘŻBA DACHOWA



14. WIĘŻBA DACHOWA



15. FRAGMENT WIĘŻBY DACHOWEJ.



16. FRAGMENT  
WIĘŻBY DACHOWEJ.

Wkładkę założył: mgr inż arch Wojciech Zaleski sierpień 1994  
(imię, nazwisko, data)

Miejsce przechowywania negatywów: .....





17. SKŁĘPIENIE PIWNICY W TRAKCIE ZACHODNIM



18. SKŁĘPIENIE Z LUNETĄ W TRAKCIE  
WSCHODNIM PIWNICY



19. SKŁĘPIENIE KORYTARZYKA  
W PIWNICY