

1. Obiekt

D w 6 r

2. Czas powstania

ok. 1913

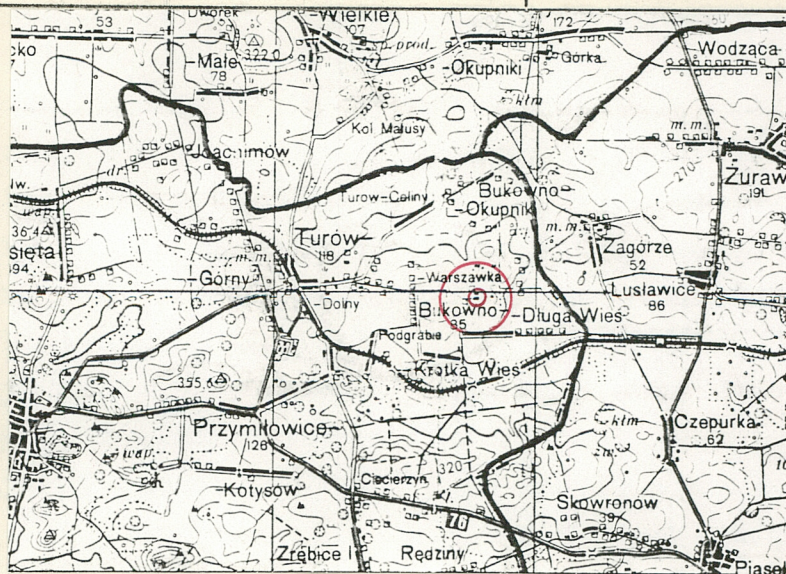
3. Miejscowość

B u k o w n o

11.



FASADA DWORKU



ORIENTACJA

4. Adres

Bukowno 78 ul. Dworska
42-256 Olsztyn

nr hipoteczny KW [redacted] AKW Cz-wa

5. Przynależność administracyjna

województwo częstochowskie

gmina Olsztyn

pow. CZĘSTOCHOWA

6. Poprzednie nazwy miejscowości

7. Przynależność administracyjna
przed 1 VI 1975

województwo katowickie

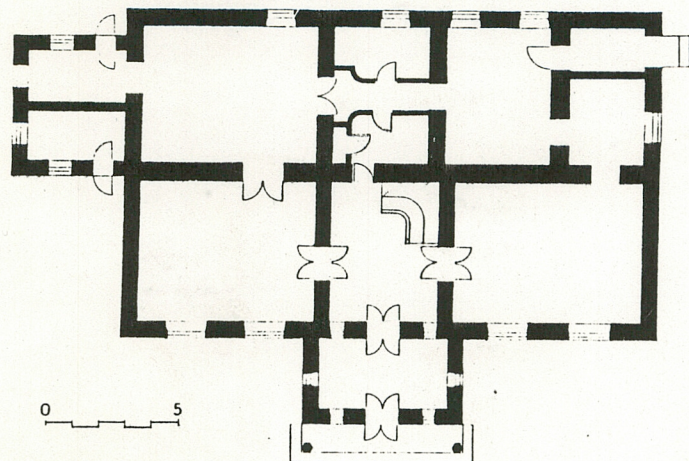
powiat częstochowski

9. Użytkownik i jego adres

10. Rejestr zabytków

Nr 533

data 21. IX - 1990



0 5

12. Autorzy, historia obiektu, określenia stylu.

Pierwsze wzmianki o wsi Bukowno Warszawka pochodzą z 1384 r., kiedy to Władysław Opolczyk nadał przywilej sołtysowi. Natomiast źródła pisane wspominają, że w 1783 r. we wsi istniał dwór. Tuż przed I-szą wojną światową na miejscu starego dworu Trojttlerowie wzniesli obecny dworek, który w niezmienionej formie dotrwał do dzisiaj. W latach 50-tych XX w. dworek przeszedł za obciążenia hipoteczne, na własność pobliskiej spółdzielni rolniczej, która użytkowała tereny przyległe do dworku dla celów rolniczych. Dwór nie został zagospodarowany, jedynie dla potrzeb stróżów dostawiono od strony zachodniej dobudówkę. Dworek przez wiele lat nieeksploatowany uległ dewastacji. Dopiero 1990 r. sp-nia rolnicza w nowej sytuacji gospodarczej wystawiła posiadłość z dworkiem na sprzedaż. Nowymi właścicielami stali się [REDAKOWANE] [REDAKOWANE] którzy do dziś remontują i przywracają dawny blask dworkowi i przyległym terenom. Dworek wzniesiono przy użyciu form historyzujących.

13. Opis (sytuacja, materiał i konstrukcja, rzut, bryła, elewacje, wnętrza wyposażenie instalacje)

Dwór położony jest na wschód od wsi Bukowno Warszawka, dokąd prowadzi droga polna będąca przedłużeniem drogi biegnącej z Turowa.

Dwór położony jest w centrum kilkuhektarowej posiadłości rozciągającej się na południowo-wschodnim zboczu niewielkiego wzgórza, na którego przeciwległym zboczu ulokowana jest wieś Bukowno Warszawka.

Dwór jest orientowany.

Materiał, konstrukcja, technika : dwór wzniesiono na fundamencie kamiennym, przy użyciu zaprawy cementowo-wapiennej, pogłębiając narożnik północno-wschodni o niewielką piwnicę, pod częścią kuchenną. Ściany: wzniesiono z łupanego kamienia wapiennego wzmocnionego wątkami z cegły w narożnikach, nadprożach okien, drzwi, filarach ganka nad wejściem, elementów gzymsów, zwieńczeń attyk północnej i południowej. Strop parteru stanowi warstwa gruzu kamiennego zalana wylewką cementową. Pozostałe stropy międzykondygnacyjne oraz nad pokojami strychu użytkowego stanowi konstrukcja drewniana z masywnych belek podbitych deskami i otynkowanych oraz ocieplonych trzciną i przykrytych podłogą z desek. Wieżba dachowa to przykład dwóch konstrukcji drewnianych dachów mansardowych skrzyżowanych z poddaszem użytkowym w mansardzie. Konstrukcja oparta jest na dwóch rzędach stolców biegnących z północy na południe i z zachodu na wschód, obudowanych drewnianą konstrukcją ścian działowych poddasza. Boki konstrukcji mansardy wypełnione są ścianami szczytowymi a od czoła i od tyłu ścianami attyk pokoju południowego i północnego wychodzącymi ponad konstrukcję dachu. Górna część więźby dachowej stanowi niską warstwę izolacyjną poddasza użytkowego. Dach przekryty jest blachą cynkową. W budynku dworu znajduje się jedna klatka schodowa stanowiąca powiązanie parteru z poddaszem za pomocą drewnianej konstrukcji schodów wachlarzowych jednobiegowych. Do dziś zachowały się pierwotne podłogi i posadzki. W większości budynku znajdują się parkiety i podłogi

14. Kubatura	15. Powierzchnia użytkowa	16. Przeznaczenie pierwotne mieszkalne	17. Użytkowanie obecne mieszkalne
18. Prace budowlane i konserwatorskie, ich przebieg i dokumentacja <u>Prace remontowe w latach 1990 - 1993 :</u> 1. Remont pokrycia więźby dachowej. 2. Częściowa wymiana stolarki okiennej. 3. Uzupełnienie i odnowa tynków zewnętrznych i wewnętrznych. 4. Adaptacja pieców kaflowych dla potrzeb ogrzewania elektrycznego (zamontowanie grzałek elektrycznych). 5. Uzupełnienie izolacji cieplnej stropów międzykondygnacyjnych.		19. stan zachowania (fundamenty, ściany zewnętrzne, ściany wewnętrzne, sklepienia, stropy, konstrukcje dachowe, pokrycie dachu, wyposażenie i instalacje) Zadowalający stan zachowania ścian zewnętrznych i wewnętrznych. Wzmocnienia lub wymiany wymagają elementy stropów drewnianych i konstrukcji drewnianej więźby dachowej. Pilnego remontu wymaga stara zachowana stolarka drzwiowa i okienna. Modernizacji wymaga również instalacja sanitarna.	
		20. Najpilniejsze postulaty konserwatorskie Odnowienie balustrady tarasu nad gankiem wejściowym według dokumentacji fotograficznej z lat 30-tych XX w. zachowanej w archiwum domowym [REDACTED]	

21. Akta archiwalne (rodzaj akt, numer i miejsce przechowywania)

22. Bibliografia

"Słownik geograficzny Królestwa Polskiego" pod red.
Filipa Sulimierskiego, W-wa 1880 T.I,

"Lustracja województwa krakowskiego 1564"
Jan Małecki PAN Instytut Historii, W-wa 1964 cz.2

Materiały do słownika geograficzno-historycznego
Zeszyt 1. "Nazwy miejscowe dawnego województwa
krakowskiego" K.Rymut, Ossolineum 1967.

23. Źródła ikonograficzne i fotografia (rodzaj, miejsce przechowywania, sygnatury)

Zdjęcia dworu z lat 30-tych XX w. w archiwum
domowym XXXXXXXXXX

24. Uwagi różne

25. Opracował

tekst Grzegorz Leśniewski listopad 1993r.
imię, nazwisko, data, podpis

plany, rysunki Grzegorz Leśniewski listopad 1993r.
imię, nazwisko, data, podpis

zdjęcia fotogr. Grzegorz Leśniewski listopad 1993r.
imię, nazwisko, data, podpis

miejsce przechowywania negatywów ul. Leśna 10 c 42-270 Kłomnice

Karta po wypełnieniu podlega ochronie na podstawie przepisów prawa autorskiego

26. Adnotacje o inspekcjach, informacje o zmianach (daty, imiona i nazwiska wypełniających)

27. Załączniki

DOŁĄCZONO CZTERY ZAŁĄCZNIKI

1. Miejscowość B u k o w n o	2. Obiekt (nazwa jak w karcie) Dwór	3. Zawartość wkładki (nazwa obiektu lub materiału uzupełniającego) Materiał uzupełniający (rubr. nr 13)
---------------------------------	--	--

c.d. rubr. nr 13

drewniane. W sanitariatach i kuchni znajdują się płytki ceramiczne.

Otwory: poza oknami parteru od strony południowej zachowała się pierwotna stolarka drzwiowa i okienna. Do dworu prowadzą podwójne drzwi deskowe dwuskrzydłowe, w górnej części przeszklone, pięciokwartowe. Analogiczne drzwi podwójne znajdują się pomiędzy gankiem a hallem oraz pojedyncze dwuskrzydłowe pomiędzy hallem i poszczególnymi pomieszczeniami parteru, w których zachowały się pierwotne szyby kryształowe. Od strony wschodniej znajdują się dwuskrzydłowe drzwi deskowo-płycinowe ze świetlikiem w części górnej. Do łazienki na parterze oraz w pokojach poddasza znajdują się drzwi deskowe jednoskrzydłowe prawe i lewe, przeszklone, czterokwartowe. W dobudówce w części zachodniej znajdują się drzwi płytowe jednoskrzydłowe prawe i lewe. Stolarkę okienną stanowią klasyczne okna skrzynkowe z dwoma skrzydłami rozwieralnymi, jednym poziomym uchylnym dwukwartowym. Pomiedzy gankiem i hallem znajdują się okna skrzynkowe jednoskrzydłowe, dwukwartowe. Na ganku znajdują się okna zespolone jednoskrzydłowe, analogicznie jak w dobudówce z późniejszego okresu. Na parterze w pomieszczeniach od południa wymieniono okna drewniane na zespolone okna z PCV trzyskrzydłowe rozwierane, z jednym skrzydłem poziomym uchylnym. Na poddaszu znajdują się również cztery okna okrągłe stanowiące doświetlenie ciągów w mansardzie wzdłuż budynku. Rzut: dwór wzniesiono na klasycznym rzucie prostokąta z prostokątnym gankiem od strony wejścia. W rzucie zaznacza się prostokątna dobudówka od zachodu wzniesiona w późniejszym okresie. Układ pomieszczeń to dwutrakt z ciągiem pomieszczeń połączonych bezpośrednio ze sobą, tj. czterech głównych pomieszczeń po bokach (w tym pomieszczenie kuchni) oraz hall, łazienka i spiżarka w centrum. Wszystkie

Wkładkę założył: Grzegorz Leśniewski 1993-11-29
(imię, nazwisko, data)

Miejsce przechowywania negatywów:

pomieszczenia można obejść dookoła przez część oficjalną od południa i ciąg gospodarczy od północy. Rzut piętra to układ krzyżowy z czterema pomieszczeniami w ramowaniu z układem komunikacyjnym pośrodku. Bryła: to prostopadłościan jednokondygnacyjny podpiwniczony w narożniku północno-wschodnim, przekryty dachem mansardowym z poddaszem użytkowym w mansardzie. Od południa dostawiony jest ganek prostopadłościenny z tarasem podpartym od południa dwoma ceglanymi kolumnami.

Elewacje: jedynie podkreślony jest symetryczny układ elewacji południowej przez ganek w centralnej części elewacji i attyką w mansardzie pokoju południowego, zaś elewacja północna przez attykę pokoju północnego. Elewacja wschodnia bardzo spokojna, ma złamaną symetrię przez drzwi i okno w części kuchennej, podobnie jak symetryczny układ ściany szczytowej od zachodu, do której dostawiono dobudówkę dla potrzeb stróża.

Wyposażenie: jedyne stałe wyposażenie dworu stanowią piece kaflowe (cztery na parterze i cztery na poddaszu) z ozdobnymi kaflami narożnymi i zwieńczenia pieca oraz ozdobnymi drzwiczkami stalowymi. Instalacje: w dworze znajdują się instalacje: wodno-kanalizacyjna, elektryczna oraz system grzałek elektrycznych zamontowanych w piecach kaflowych dla potrzeb grzewczych.

1. Miejscowość BUKOWNO	2. Obiekt (nazwa jak w karcie) DWÓR	3. Zawartość wkładki (nazwa obiektu lub materiału uzupełniającego) MATERIAŁ FOTOGRAFICZNY
---------------------------	--	--



FASADA DWORKU OD POŁUDNIA



GANEK WEJŚCIOWY



ATTYKA POKOJU PÓŁNOCNEGO

Wkładkę założył: GRZEGORZ LEŚNIEWSKI 1993-11-30
(imię, nazwisko, data)

Miejsce przechowywania negatywów:



WIDOK OD PÓŁNOCNEGO - WSCHODU



PRZYBUDÓWKA OD STRONY ZACHODNIEJ



WIDOK OD PÓŁNOCNEGO - ZACHODU



ELEWACJA ZACHODNIA

1. Miejscowość BUKOWNO	2. Obiekt (nazwa jak w karcie) DWÓR	3. Zawartość wkładki (nazwa obiektu lub materiału uzupełniającego) MATERIAŁ FOTOGRAFICZNY
---------------------------	--	--



OKNO W ELEWACJI PÓŁNOCNEJ



ELEWACJA WSCHODNIA



DRZWI GOSPODARCE

Wkładkę założył: GRZEGORZ LEŚNIEWSKI 1993-11-30
(imię, nazwisko, data)

Miejsce przechowywania negatywów:



DRZWI WEJŚCIOWE



DRZWI POMIĘDZY GANKIEM A HALLEM

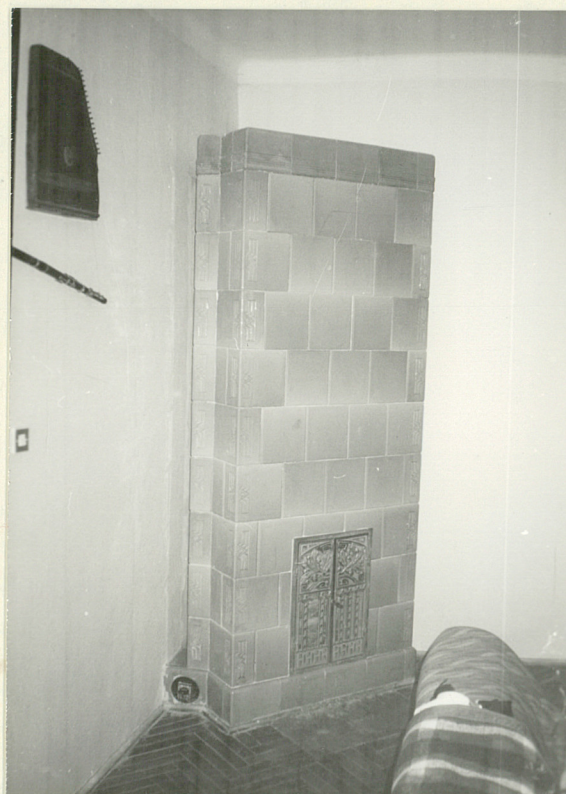


DRZWI POMIĘDZY HALLEM A POMIESZCZENIEM
POŁUDNIOWO-ZACHODNIM.

1. Miejscowość BUKOWNO	2. Obiekt (nazwa jak w karcie) DWÓR	3. Zawartość wkładki (nazwa obiektu lub materiału uzupełniającego) MATERIAŁ FOTOGRAFICZNY
---------------------------	--	--



SCHODY NA PODDASZE UŻYTKOWE



PIEC W POKOJU POŁUDNIOWO-
- WSCHODNIM



PIEC KAFLOWY W HALLU.

Wkładkę założył: GRZEGORZ LEŚNIEWSKI 1993-11-30.
(imię, nazwisko, data)

Miejsce przechowywania negatywów: