

1. Obiekt

KOŚCIÓŁ PARAFIALNY P.W. ŚW. WALENTEGO

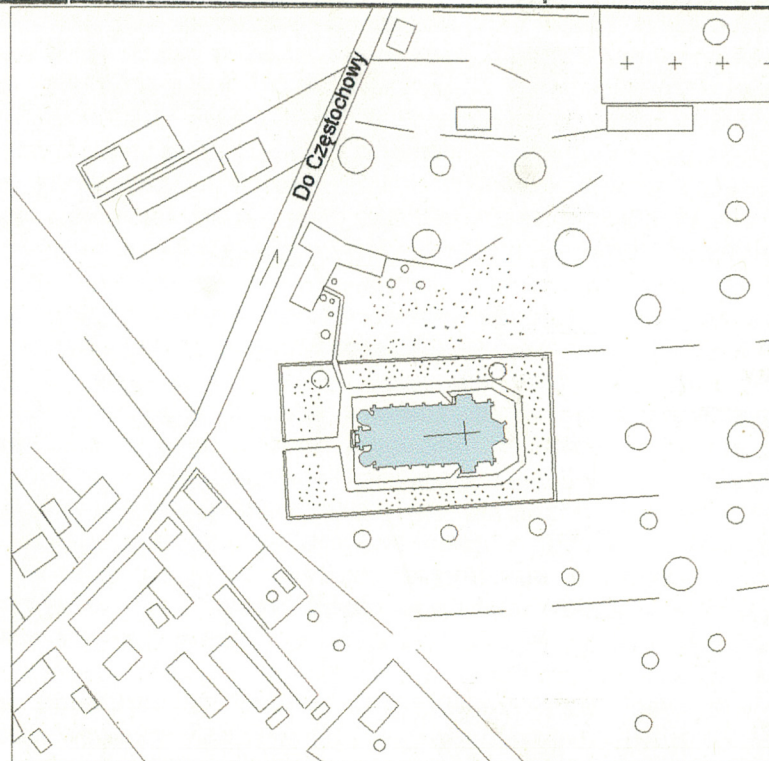
2. Czas powstania

1903-1910 r.

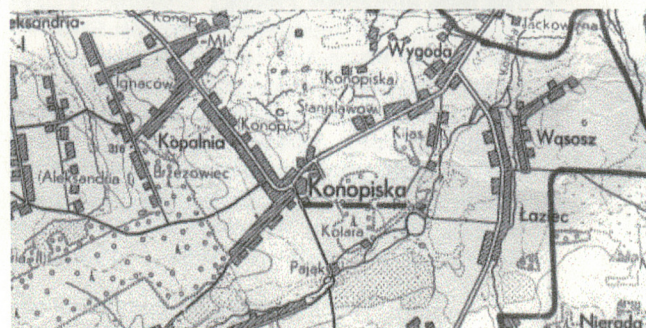
3. Miejscowość

KONOPISKA

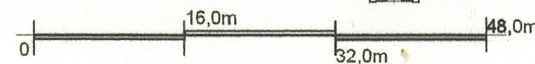
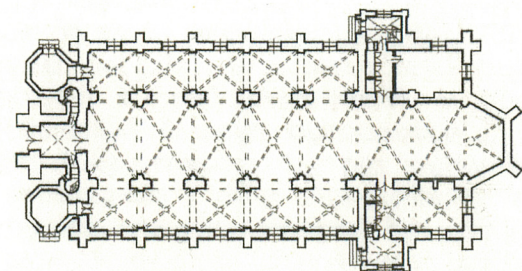
11. Zdjęcia, rzuty



SYTUACJA 1:2500



ORIENTACJA 1:100000



RZUT PRZYZIEMIA I SKLEPIEN

4. Adres

42-274 Konopiska

nr hipoteczny

ul. Częstochowska 12

5. Przynależność administracyjna

województwo Śląskie, pow. Częstochowski

gmina Konopiska

6. Poprzednie nazwy miejscowości

7. Przynależność administracyjna  
przed 1999

Częstochowskie  
województwo

powiat

8. Właściciel i jego adres

Rzymsko-katolicka Parafia  
p.w. Św. Walentego w Konopiskach

9. Użytkownik i jego adres

J.w.

10. Rejestr zabytków

Nr

A/134/04 data 30.12.2004



12. Autorzy, historia obiektu, określenia stylu.

Konopiska - wieś położona na południowy zachód od Częstochowy, na terenie Wyżyny Woźnicko-Wieluńskiej, na styku obniżenia górnej Warty i progu środkowo-jurajskiego o nazwie Garbu Herbskiego. Znaczny rozwój osadnictwa na tym terenie nastąpił za czasów króla Kazimierza Wielkiego i miał związek m. in. z rozwojem przemysłu, górnictwa hutniczego. Pierwsze wzmianki o wsi pochodzą z 1383 roku i 1470 (J. Długosz). Długosz wspomina wieś jako własność Jakuba Koniecpolskiego, kanonika gnieźnieńskiego i krakowskiego, z którego darowizny weszła do dóbr stanowiących uposażenie klasztoru jasnogórskiego i należała do parafii częstochowskiej. W 1615 roku staraniem prowincjała OO. Paulinów ojca Walentego Grzešby-Kowalskiego powstał tu drewniany kościółek p.w. Śś. Wawrzyńca i Walentego, konsekrowany w 1623 roku przez bp. pomocniczego krakowskiego Tomasza Oborskiego. Od 1679 r. Kościół ten był filią parafii p.w. Św. Zygmunta w Częstochowie. Po rozbiorach Polski Konopiska zostały odebrane klasztorowi i weszły w skład dóbr rządowych Ekonomii Poczesna. W 1834 r. zostały sprzedane gen. Puchale-Cywińskiemu. Samodzielna parafia powstała w Konopiskach w 1866 roku, erygowana przez bp. włocławskiego Jana Marszewskiego. Kościół drewniany został rozbudowany w 1765 (powiększenie nawy) i na początku XIX wieku. Wówczas dobra Konopiska składały się z folwarków: Konopiska, Pałysz, osad młyńskich Kijas, Kotara, Pająk, Piła, nomenklatur: Ignaców i Wygoda, wsi: Konopiska, Korzonek i Kopalnia.

W 1903 roku drewniany kościół rozebrano z uwagi na zły stan zachowania. Obecny, murowany, wzniesiony w latach 1903-1910 staraniem ks. Antoniego Bludzińskiego i jego następców ks. L. Stawickiego i H. Kołakowskiego wg. Projektu Franciszka Nowickiego. Konsekrowany przez bp. Stanisława Zdzitowieckiego 4 czerwca 1914 roku.

Utrzymany w jednorodnym neogotyckim stylu, skierowany prezbiterium na północny-wschód.

13. Opis (sytuacja, materiał i konstrukcja, rzut, bryła, elewacje, wnętrze, wyposażenie instalacje)

**SYTUACJA:** miejscowość Konopiska położona jest na południowy-zachód od Częstochowy w odl. ok. 15 km, przy drodze prowadzącej z Częstochowy do Koszęcina. Kościół usytuowany w środkowej części wsi, cofnięty od drogi, w pobliżu cmentarza parafialnego. Plac kościelny ogrodzony parkanem złożonym ze stalowych pręseł na podmurówce z cegły, przedzielonych słupkami. **MATERIAŁ, KONSTRUKCJA, TECHNIKA:** murowany, bez tynków zewnętrznych, bez podpiwniczenia. **Ściany:** z cegły ceramicznej pełnej na zaprawie cementowo-wapiennej, grubości zróżnicowane 60 cm, 90 cm, 105 cm. **SKLEPIENIA:** w nawie głównej krzyżowo-żebrowe z cegły ceramicznej, w bocznych krzyżowo-żebrowe na gurtach, jedynie w pomieszczeniach bocznych wejść (przylegających do kaplicy i zakrystii) sklepienia krzyżowe. **STROPY:** w pomieszczeniu od strony zachodniej przylegającym do prezbiterium strop betonowy na belkach stalowych (pomieszczenie przedzielono stropem w połowie jego wysokości), w wieży poziomy wydzielone drewnianymi stropami (belki kotwione w murach zewnętrznych, na nich deski). **WIEŻBA DACHOWA, DACH:** wieżba drewniana; nad nawami bocznymi krokwiowo-płatwiowa, płatw dodatkowo podparta ukośnym zastrzałem, nad nawą główną typu wieszarowo-rozporowego, z krzyżem św. Andrzeja, niektóre elementy składowe wieżby połączone za pomocą metalowych listew. Dach dwuspadowy nad nawą główną i bocznymi przybudówkami wejść, nad bocznymi nawami, zakrystią, kaplicą jednospadowe, kryte blachą ocynkowaną powlekaną. Helmy wieży głównej i bocznych wieżyczek sześcioboczne, kryte blachą miedzianą. **POSADZKI, PODŁOGI:** w nawie głównej płytki ceramiczne układane w szachownicę biało-czerwono-czarną, w środku płytki ułożone w formie dywanu wielobarwne z motywem roślinnym, w kruchcie posadzka z płytek ceramicznych mozaikowych, wielobarwnych, w bocznych przedsionkach po obu stronach kruchty z łamanego marmuru, w zakrystii i kaplicy bocznej (ob. pomieszczenie magazynowe) płytki jak w nawie głównej czerwono-białe, na chórze podłoga z desek. **SCHODY:** zewnętrzne; betonowe stopnie obłożone płytkami ceramicznymi, wewnętrzne; na chór kręcone betonowe, w wieży drewniane drabiniaste, w przybudówce od zachodu trójbiegowe żelbetowe, płytowe, z okładziną z lastriko, w zakrystii bieg schodów drewnianych na antresolę.

**OTWORY:** okienne; prostokątne zamknięte ostrym łukiem, prostokątne wąskie, niewielkich rozmiarów w wieżyczkach ze schodami prowadzącymi na chór, okrągłe, małe, umieszczone nad drzwiami wejść bocznych po obu stronach kruchty, okna; w nawach bocznych metalowe, wielokwaterowe z witrażami, jednoramowe, także w prezbiterium (trzy sztuki), metalowe wielokwaterowe, bez witraży w bocznej kaplicy i przybudówkach. W zakrystii i niższym poziomie wieży metalowe z motywem uproszczonego maswerku i ukośnej kratownicy (caro) - takie były pierwotnie w nawie głównej, obecnie wymienione na PCV z motywem maswerku. W wieży na górnej kondygnacji otwory okienne z maswerkiem z cegły i drewnianymi żaluzjami. W sześciobocznych wieżyczkach przy kruchcie okna metalowe z podziałem w formie ukośnej kratownicy (caro). **Otwory drzwiowe;** prostokątne i prostokątne z ostrołukowym nadprożem, do zakrystii i kaplicy zamknięte łukiem dwuramiennym, drzwi; zewnętrzne główne dwuskrzydłowe, drewniane, deskowe z ozdobnymi, stalowymi okuciami, pełne, z ostrołukowym nadświetłem zdobionym motywem maswerku, boczne (po obu stronach kruchty) drewniane, dwuskrzydłowe, pełne, płycinowe, w przybudówkach bocznych drewniane, dwuskrzydłowe, od zewnątrz obite blachą zdobioną motywami roślinnymi, wewnętrzne drewniane, główne dwuskrzydłowe, częściowo szklone, współczesne, w kruchcie boczne na chór, pełne, jednoskrzydłowe, boczne po obu stronach kruchty wahadłowe, pełne z płycinami z motywem maswerku, do zakrystii i kaplicy drewniane, dwuskrzydłowe, częściowo szklone w stylu neogotyckim.

**RZUT:** . Na rzucie wydłużonego prostokąta z trójbocznie zamkniętym prezbiterium, trójnawowy, od pn.-wschodu prostokątna zakrystia z przedsionkiem, na takim samym rzucie od zachodu kaplica (obecnie



14. Kubatura

ok. 12721,2m<sup>3</sup>  
(bez poddasza ihełmów,  
przyjęto wys. nawy gł. 16 m.  
naw bocznych 11m)

15. Powierzchnia użytkowa

800,4 m<sup>2</sup>

16. Przeznaczenie pierwotne

Sakralne

17. Użytkowanie obecne

Sakralne

18. Prace budowlane i konserwatorskie, ich przebieg i dokumentacja

- 1957 r. - remont kościoła wg. dokumentacji inż. T.Kańskiego (m.in. wzmocnienie konstrukcji wieży, remont ścian)  
1968-69 r. - radofonizacja kościoła, wymiana instalacji elektrycznej, elektryfikacja dzwonów  
1969-70 r. - wymiana pokrycia dachu z dachówki na blachę ocynkowaną. W następnych latach (za staraniem księdza Pyławskiego) dokonano remontu tynków i malowania kościoła, w oknach naw bocznych wstawiono witraże z przedstawieniami Drogi Krzyżowej (proj. St.Sznuc)  
1990 r. - rozpoczęto remont wieży, dokonano wymiany wiązań hełmu i pokryto go blachą miedzianą, przeprowadzono monolityzację murów wieży przez iniekcje ciśnieniowe i grawitacyjne, wymieniono zmuśnięte cegły a narożniki sklamrowano obręczami stalowymi

19. Stan zachowania (fundamenty, ściany zewnętrzne, ściany wewnętrzne, sklepienia, stropy, konstrukcje dachowe, pokrycie dachu, wyposażenie i instalacje)

Fundamenty - nie sprawdzano

Ściany - stan dobry, brak spękań, zawilgoceń

Stropy - stan dobry

Wieżba - stan dobry

Pokrycie dachu - stan dobry

Okna - stan dobry (część wymieniana w 2001 roku)

20. Najpilniejsze postulaty konserwatorskie

Obiekt w dobrym stanie technicznym, prawidłowo zabezpieczony, prace remontowe wykonywane na bieżąco. Wobec powyższego brak postulatów konserwatorskich.



21. Akta archiwalne (rodzaj akt, numer i miejsce przechowywania)

1."Gmina Konopiska. Materiały wyjściowe do planu zagospodarowania  
Przestrzennego. Wytyczne konserwatorskie."  
Oprac. mgr inż. Arch. Zbigniew Trybulak Częstochowa 1993 r.

22. Bibliografia

1."Katalog zabytków sztuki w Polsce. Dawne Województwo Katowickie  
Dawny Powiat Częstochowski." Zeszyt 4. Tom VI. W-wa 1979 r.  
2. Słownik geograficzny Królestwa Polskiego i innych krajów słowiań-  
skich" Tom IV W-wa 1883 rok.  
3. "Archidiecezja Częstochowska. Katalog 1993 rok". Kuria Metropoli-  
talna w Częstochowie.

23. Źródła ikonograficzne i fotografia (rodzaj, miejsce przechowywania, sygnatury)

24. Uwagi różne

25. Opracował

mgr inż. arch.M.Herczyńska 2001 r.

tekst

mgr inż. arch.M.Herczyńska 2001 r.  
imię, nazwisko, data, podpis

plany, rysunki

mgr inż. arch.M.Herczyńska 2001 r.  
imię, nazwisko, data, podpis

zdjęcia fotogr.

imię, nazwisko, data, podpis  
zbiór prywatny

miejsce przechowywania negatywów

Karta po wypełnieniu podlega ochronie na podstawie przepisów prawa autorskiego

26. Adnotacje o inspekcjach, informacje o zmianach (daty, imiona i nazwiska wypełniających)

27. Załączniki

nr 1 tekst, materiał fot.  
2 mat. fotograficzny  
3,4,5 mat. fotograficzny, rysunek



1. Miejscowość Konopiska	2. Obiekt (nazwa jak w karcie) Kościół p.w.. Św. Walentego	3. Zawartość wkładki (nazwa obiektu lub materiału uzupełniającego) C.d. Pkt 13.
-----------------------------	---	--

c.d. pkt. 13 (rzut)

Magazyn) z przedsionkiem. Od południa czworoboczna wieża, w przyziemiu której usytuowana kruchta, obudowana z obu stron sześciobocznymi pomieszczeniami z bocznymi wejściami. **BRYŁA:** horyzontalna, na cokole, z dominującą potężną wieżą od południa, niesymetryczna, zróżnicowana, oszkarpowana, nawy boczne niższe, nakryte jednospadowymi dachami, nawa główna z dachem dwuspadowym, przy prezbiterium zamkniętym trójbocznie. **ELEWACJE:** południowo-zachodnia, frontowa, symetryczna, trójosiowa, wertykalna, ze strzelistymi hełmami wież, zróżnicowana pod względem wysokości poszczególnych elementów składowych, z dużą ilością otworów okiennych i blend różnej wielkości, utrzymana w jednolitym neogotyckim stylu z odpowiadającym stylowi detalem architektonicznym. W osi głównej czworoboczna ze zwężającą się stopniowo ku górze bryle, trójkondygnacyjna wieża nakryta sześciobocznym hełmem w formie iglicy, oszkarpowana. W przyziemiu ostrołukowy portal wejścia głównego ujęty szkarpami, druga i trzecia kondygnacja przedzielone gzymsem z fryzem ze ślepym, przyściennym arkadowaniem, w drugiej kondygnacji para wysmukłych, ostrołukowych okien w profilowanych obramieniach, w trzeciej kondygnacji otwór okienny z ceglany maswerkiem z motywem pięcioliścia i wolno stojącym laskowaniem, pod oknem płycina ze ślepą arkadą, całość zwieńczona trójkątnym szczytem ze ślepym maswerkiem trójliścia, w narożach wieży uproszczone pinakle. Od wschodu i zachodu do wieży głównej przylegają sześcioboczne, znacznie niższe i węższe wieżyczki, mieszczące klatki schodowe na chór, wieżyczki z wąskimi, prostokątnymi okienkami doświetlającymi klatki schodowe, w ostatniej kondygnacji ozdobione ostrołukowymi, ślepymi blendami, całość zakończona sześciobocznym smukłym hełmem ozdobionym kwiatonem. Po zewnętrznych stronach elewacji od wschodu i zachodu usytuowane sześcioboczne, dwu-kondygnacyjne (kondygnacje oddzielone profilowanym gzymsem) przybudówki mieszczące boczne wejścia, ozdobione ostrołukowymi blendami w 1-szej kondygnacji, w drugiej wąskie ostrołukowe okienka (po dwa w każdym boku), całość przekryta sześciobocznym hełmem zakończonym kwiatonem. Elewacja północno-wschodnia, tylna, pięcioosiowa, symetryczna, oszkarpowana, wieloplanowa, po środku trójbocznie zamknięty korpus nawy głównej z wydłużonymi, ostrołukowymi oknami (po jednym między szkarpami), po obu stronach prezbiterium, nieco cofnięte zakrystia i kaplica - znacznie niższe, oszkarpowane w narożach, nakryte jednospadowymi dachami od północy ukrytymi za murkami oporowymi zdobionymi prostokątnymi blendami (murki nawiązują do formy blanków), nakryte dwuspadowymi daszkami, po zewnętrznych stronach elewacji widoczne w głębi bryły, nieco niższych, bocznych przybudówek z wejściami, nakrytych dwuspadowymi dachami. Elewacje boczne; o jednakowym wystroju i rozmieszczeniu otworów, dziewięcioosiowe, niesymetryczne, zróżnicowane, wieloplanowe, oszkarpowane, na cokole, od strony południowej część frontowa z wieżą i niższymi sześciobocznymi przybudówkami, w których boczne wejścia po obu stronach kruchty, od północy widoczna odłonięta boczna ściana prezbiterium, na planie pierwszym siedmioosiowy korpus nawy bocznej i zakrystii, z rytmicznymi podziałami wyznaczonymi przez szkarpy i lizeny na pola z ostrołukowymi oknami w profilowanych obramieniach, zwieńczony profilowanym gzymsem okapowym z ozdobnym żąbkowaniem, w głębi ściana znacznie wyższej nawy głównej, również rozczłonkowana szkarpami pomiędzy którymi ostrołukowe okna, zakończona profilowanym gzymsem koronującym, nawa nakryta wysokim dachem, na dachu za pomocą murka oporowego widoczne oddzielenie korpusu nawy od prezbiterium, w tym miejscu usytuowana sygnaturka. **WNĘTRZA:** kościół trójnawowy, bazylikowy, wystrój jednolity, raczej skromny, nawa główna oddzielona od bocznych ostrołukowymi arkadami rozpiętymi pomiędzy filarami, filary zdobione od strony głównej nawy słupkami w formie połączonych półkolumn opartych na wspólnym cokole z głowicami zdobionymi motywem roślinnym, przypominającym liście akantu. W nawach bocznych oraz zakrystii żebra sklepienia spływają na służki o zredukowanej wysokości. Żebra sklepień o prostym profilowaniu, podkreślone złoceniem i brązową barwą, ściany nawy głównej z prostą dekoracją ramową, archiwolty ostrołukowych arkad z profilowaniem, również podkreślone kolorem, na wysokości głowic słupów uproszczony pas gzymsu oddzielający górną część nawy z oknami, obramienia otworów okiennych podkreślone półwałkiem. Analogiczny wystrój prezbiterium. **WYPOSAŻENIE:** Ołtarz główny i ambona z płaskorzeźbami Apostołów drewniane, wykonane przez Franciszka Jarzynę przed 1939 rokiem, neogotyckie, w tym samym stylu, drewniane ołtarze boczne. Chrzcielnica, drewniana, polichromowana, rokokowa z 2 poł. XVIII w. Pochodząca z dawnego kościoła drewnianego, z pokrywą na której rzeźbiona książka z barankiem. **INSTALACJE:** elektryczna, ogrzewanie elektryczne, nagłaśniająca, odgromowa.

mgr inż.arch. M.Herczyńska, 10. 2001 rok

Wkładkę założył : .....  
(imię, nazwisko, data,)

Zbiór prywatny

Miejsce przechowywania negatywów : .....

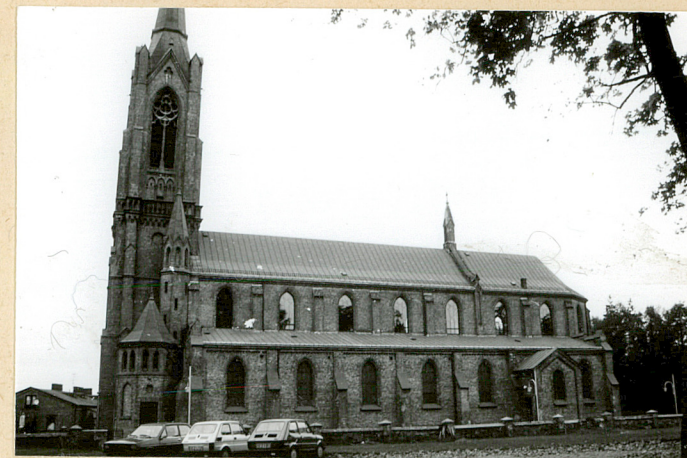




1. Widok z kierunku wschodniego.



2. Elewacja frontowa.



3. Elewacja południowo-wschodnia.



4. Fragment elewacji bocznej  
(wejście boczne po prawej stronie kruchty)



5. Widok z kierunku północno-zachodniego.



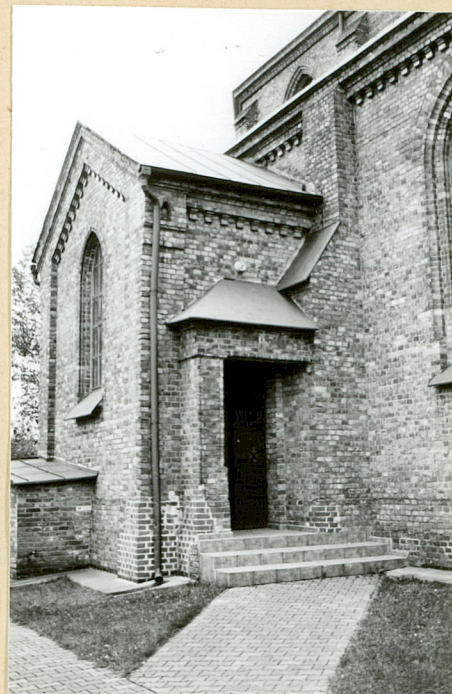
6. Przybudówka przy zakrystii  
(elewacja północno-wschodnia)



1. Miejscowość	2. Obiekt (nazwa jak w karcie)	3. Zawartość wkładki (nazwa obiektu lub materiału uzupełniającego)
Konopiska	Kościół p.w. Św. Walentego	Materiał fotograficzny.



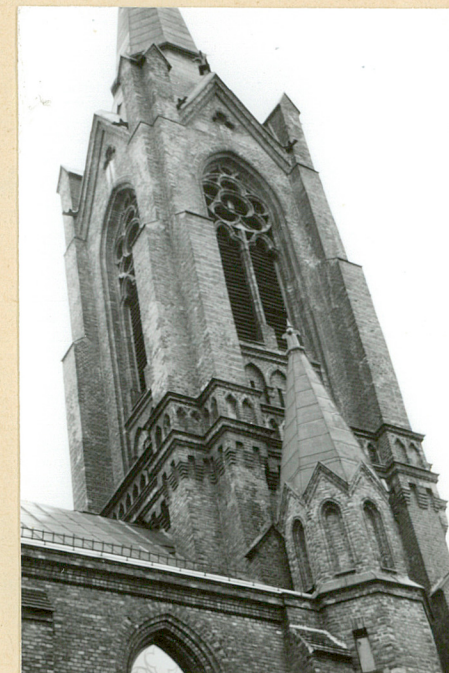
7. Wejście boczne po lewej stronie kruchty (elewacja pł.-zach.)



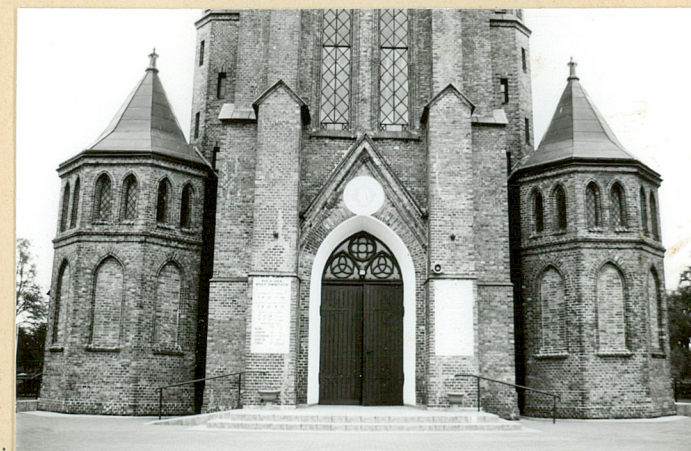
8. Przedśionek przy kaplicy (elewacja pł.-zach.)



9. Widok na prezbiterium.



10. Górna kondygnacja wieży.



11. Fragment elewacji frontowej (przyziemie).

Wkładkę założył : mgr inż.arch. M.Herczyńska, 10. 2001 rok  
(imię, nazwisko, data,)

Miejsce przechowywania negatywów : Zbiór prywatny





12.



13.



14.



15.



16.



17.



18.

- 12. Widok z chóru na nawę główną
- 13. Widok na ołtarz główny ( w konserwacji).
- 14. Widok na chór.
- 15. Nawa boczna lewa.
- 16. Fragment ściany nawy głównej..
- 17. Wnętrze zakrystii - sklepienie.
- 18. Wnętrze zakrystii - antresolka.



1. Miejscowość	2. Obiekt (nazwa jak w karcie)	3. Zawartość wkładki (nazwa obiektu lub materiału uzupełniającego)
Konopiska	Kościół p.w.. Św. Walentego	Materiał fotograficzny.



19. Drzwi wejścia głównego.



20. Drzwi bocznego wejścia przy kaplicy.



21. Portal przy zakrystii.



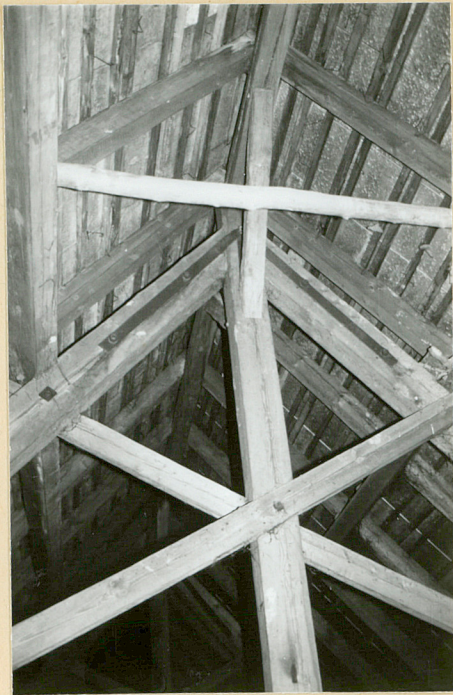
22. Wahadłowe drzwi przedsionka po prawej stronie kruchty.

Wkładkę założył : mgr inż.arch. M.Herczyńska, 10. 2001 rok  
(imię, nazwisko, data,)

Zbiór prywatny

Miejsce przechowywania negatywów : .....





23. -24. Więźba dachowa nad nawą główną.



25. Widoczny grzbiet sklepienia  
nad nawą boczną



26. Sklepienie nad nawą główną.



1. Miejscowość	2. Obiekt (nazwa jak w karcie)	3. Zawartość wkładki (nazwa obiektu lub materiału uzupełniającego)
Konopiska	Kościół p.w.. Św. Walentego	Materiał fotograficzny.



27. Drewniana, neogotycka ambona.



28. Drewniany, neogotycki ołtarz w lewej nawie bocznej.



29. Rokokowa chrzcielnica pochodząca z dawnego kościoła.

Wkładkę założył : mgr inż.arch. M.Herczyńska, 10. 2001 rok  
(imię, nazwisko, data,)

Zbiór prywatny

Miejsce przechowywania negatywów : .....





30. Fragment ściany nawy głównej.



31. Posadzka w nawie głównej.

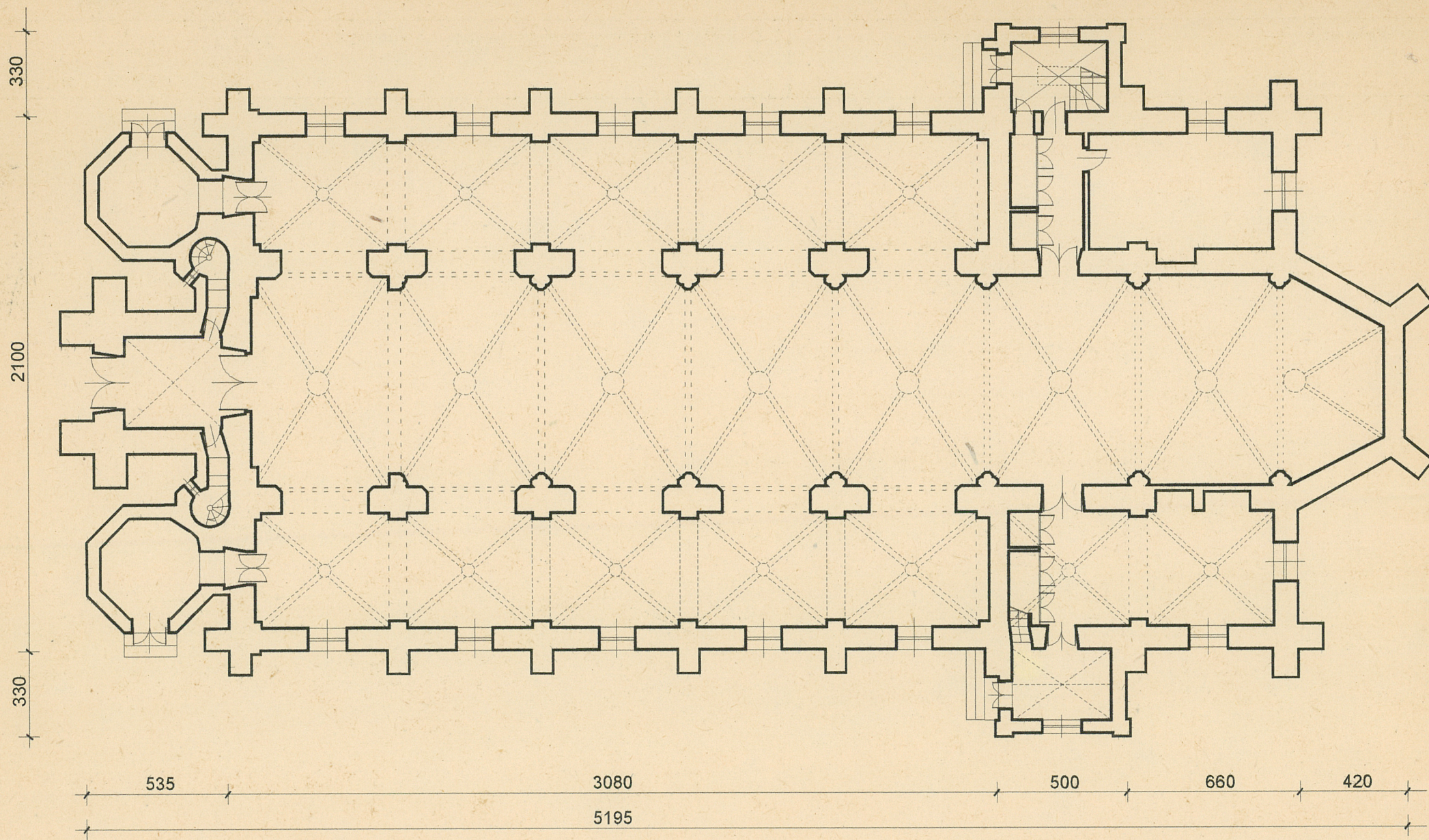


1. Miejscowość Konopiska	2. Obiekt (nazwa jak w karcie) Kościół p.w.. Św. Walentego	3. Zawartość wkładki (nazwa obiektu lub materiału uzupełniającego) Rzut przyziemia na odwrocie.
-----------------------------	---	--

Wkładkę założył : mgr inż.arch. M.Herczyńska, 10. 2001 rok  
(imię, nazwisko, data,)

Miejsce przechowywania negatywów : Zbiór prywatny





RZUT PRZYZIEMIA I SKLEPIEŃ  
skala 1:200

