

A B C D E F G H I J K L M N O P R S T U V W X Y Z

Nr

SLASKIE 116

1. Obiekt

Kamienica

2. Czas powstania

XVI wiek

3. Miejscowosc

CIESZYN

11. Zdjęcia, rzut, przekrój, sytuacja, orientacja

4. Adres

Rynek 19

nr hipoteczny

5. Przynaleznosc administracyjna

województwo slaskie

gmina Cieszyn powiat Cieszyn

6. Poprzednie nazwy miejscowosci

Cieszyn /Teschel/

7. Przynaleznosc administracyjna
przed 1 VI 1975

województwo katowickie
powiat Cieszyn

8.

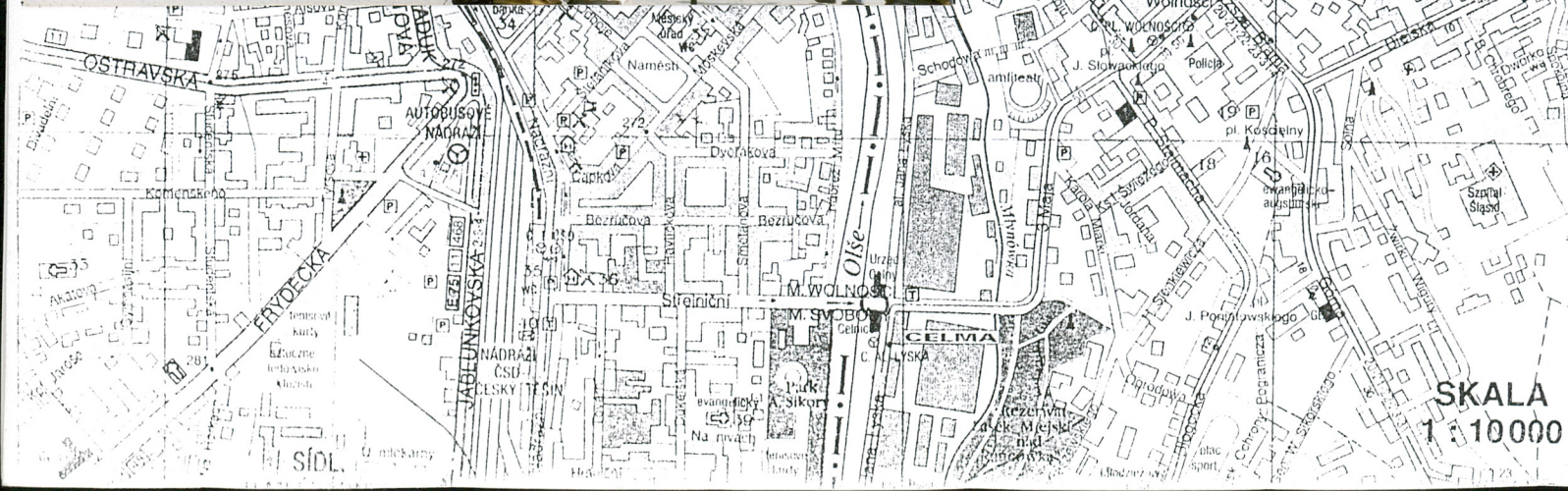
9. Uzytkownik i jego adres

FPHU „Agga”, Hurtownia odziezy „Lotos”
Kantor wymiany walut, Restauracja, bar
„Zak”, 2 sklepy, biura

10. Rejestr zabytkow

Nr A-257/77 17.10.1978 r.

225 2 3.03.1960



SKALA
1:10000

Kamienica usytuowana w narożnej działce Rynku i ul. Szersznika. Posadowiona w pierzei wsch. Rynku i ul. Szersznika. Od str. wsch. dziedziniec stworzony przez zblokowanie zabudowy z ul. Szeroką.

Budynek piętrowy, na planie silnie wydłużonego prostokąta z dziedzińcem. W piwnicach komora frontowa i od podwórza połączone wąskim korytarzem ze schodami, sklepione kolebkowo. Układ pomieszczeń wielotraktowy. W prawej części budynku szeroka sień, w partii frontowej (pierwotnie podcienie) przykryta poprzeczną kolebką z lunetami. Dalej poszerzona, zesklepiona kolebkowo z lunetami, z dekoracją z p. profilowanych listew oraz rozet na osi i w polach sklepienia. W lunetach półrozety. W miejscu jednej z rozet tarcza z gmerkiem i datą (1/5/73), u spływów ozdobne, kanelowane wsporniki, pod sklepieniem belka. Na przedłużeniu sieni węższy przejazd sklepiony kolebkowo, w sieni posadzka z płyt betonowych. Pozostałe lokalności parteru sklepione kolebkowo z lunetami i żaglasto. W wejściu do pomieszczeń traktu środkowego i tylnego dwa portale renesansowe 2 poł. XVI w., kamienne, prostokątne, profilowane, silnie zniszczone; w jednym drzwi kute, częściowo niewidoczne. W połowie głębokości sieni 2-biegowe schody na piętro, stopnie drewniane, na strych betonowe, oświetlone latarnią sklepioną żaglasto, balustrada schodów żelazna XVIII i XIX w. Na osi wejścia od ul. Szersznika druga, krótka sień sklepiona żaglasto, dalej schody przykryte sklepieniem segmentowym, nad podestami sklepione żaglasto na gurtach. Równolegle do sieni korytarz sklepiony żaglasto; na prawo portal kamienny, prostokątny, na lewo dwa pomieszczenia sklepione kolebkowo z lunetami, nieckowo i żaglasto, w jednym z pomieszczeń sufit z fasetą oraz sufity płaskie. Elewacje od dziedzińca z 2-kondygnacyjnym krużgankiem o kamiennych filarach (w większości odsłoniętych 1971 r.) i arkadach zamkniętych łukiem półkolistym w dolnej kondygnacji, oraz łukiem koszowym w górnej, podsklepionym żaglasto, części zamurowanym. Fasada klasycystyczna 1 ćw. XIX w. 7-osiowa, w parterze 4-osiowa zróżnicowana, część narożna boniowana. W części pd. Odsłonięte dwie półkoliste, profilowane archiwolty podcieni, wsparte na fazowanym pilastrze. Piętro rozczłonkowane pilastrami dźwigającymi gzyms z konsolami i festonami laurowymi. Obrazowania okien piętra profilowane, uszate, na konsolach. Ponad piętrem 2-strefowa attyka o podziałach ramowych, w dolnej kondygnacji z oknami i wnękami, w górnej, wydzielonej gzymsem, z płycinami.

Elewacja boczna 4-osiowa. W parterze 2 okna w kamiennych, prostokątnych obrazowaniach i profilowany portal kamienny. Piętro częściowo z podziałami ramowymi i płycinami.

Dach 2-spadowy, kryty blachą. Pozioma attyka kryje dwa oddzielne szczyty z odpływem w środku. Wewnątrz budynku zachowana kuta balustrada z XVIII / XIX w. Pozostałe wyposażenie w postaci stolarki okienneo-drzwiowej i posadzek -wtórne

Instalacje:

Wod.-kan.; elektryczna; c.o.

W 1496 r. książę Kazimierz II ofiarował miastu sporą działkę poza ówczesnymi murami z przeznaczeniem jej na nowy rynek. Przylegające do zabudowań klasztornych dwa domy książęce miały być załącznikiem przyszłego ratusza. Wkrótce wydłużony prostokąt rynku wypełniły domostwa z przedprożami, być może okrytymi, z kondygnacjami wysokiego murowanego parteru i prawdopodobnie drewnianymi piętrami. Po pożarze w 1552 r. przystąpiono do intensywnej odbudowy. Z tego czasu zachowała się wzmianka: „1563 — pierwsze podcienie murowane w rynku głównym”. Podcieniowe kamienice, przeważnie z dwoma arkadami w przyziemiu i piętrem zwieńczonym attyką, otaczały plac z trzech stron. Czwarty południowy bok Rynku zamykał ratusz i kramy kupieckie. Rozboje wojny 30-letniej i późniejsze restrykcje wyznaniowe wobec innowierców pociągnęły za sobą ogólne zubożenie mieszczan. Zabrakło środków do należytego utrzymania domów a wielu mieszczan musiało pogodzić się z przymusem opuszczenia domów. Pożar w 1720 r. w poważnej części nadwerżył renesansową zabudowę miasta. Przyrynkowe kamienice zostały odbudowane według reguł wystawnego baroku. Rynek przybrał charakter rezydencjonalny. Po pożarze w 1789 r. nastąpiła największa zmiana w ogólnym obrazie Rynku. We wschodniej pierzei podcienia zostały zamurwane, na elewacjach kamienic pojawiła się dekoracja klasycystyczna. Na przełomie XIX i XX w. powstało przy Rynku kilka nowych budowli użyteczności publicznej. I taki obraz Rynku przetrwał do naszych czasów.

Kamienica wzniesiona (lub gruntownie przebudowana) w 2 poł. XVI w. (w sieni parteru tarcza z gmerkiem i datą 2(5)73). Wielokrotnie przerabiana w XVIII w. i przed 1802 r. do obecnej postaci. Połączono wówczas w wyniku przebudowy dwie kamienice renesansowe podcieniowe, z likwidacją podcieni. Odnowiona w XX w., gruntownie w 1971 r. (odsłonięto wówczas większość krużganków arkadowych dziedzińca). Przed kilkoma laty przeprowadzono gruntowny remont adaptacyjny lokalności traktu frontowego na restaurację. Reszta kamienicy obecnie w trakcie remontu. Kamienica o elementach renesansowych i klasycystycznych. W 1878 r. osiadł w Cieszynie Józef Konczakowski, wykupił całą przyrynkową kamienicę i otworzył sklep z wyrobami żelaznymi. Schedę po nim przejął w 1909 r. syn Brunon Konczakowski (1881-1959) kupiec i wybitny kolekcjoner, znawca broni siecznej i palnej. Stworzył olbrzymią kolekcję broni i wyrobów artystycznych (w 1914 r. figurował w światowym leksykonie najwybitniejszych zbieraczy). Po jego śmierci zbiory przekazano Muzeum w Cieszynie, Zbiorom Sztuki na Wawelu i Muzeum Wojska Polskiego w Warszawie. Przy wejściu do kamienicy tablica pamiątkowa upamiętniająca wielkiego kolekcjonera.

Kubatura 7901 m/3	15. Powierzchnia użytkowa 960 m/2	16. Przeznaczenie pierwotne mieszkalny	17. Użytkowanie obecne handlowo-gastronomiczno-biurowy
Prace budowlane i konserwatorskie, ich przebieg i dokumentacja <ul style="list-style-type: none"> • XVIII w i przed 1802 połączenie przez przebudowę dwóch kamienic renesansowych z podcieniami (z likwidacją podcieni). Ponadto w tych latach wielokrotnie przebudowywana • 1971 r. remont kamienicy z odsłonięciem większości krużganków arkadowych dziedzińca • 1998 remont adaptacyjny traktu frontowego parteru na funkcję restauracji • 2000 obiekt w trakcie remontu 		19. Stan zachowania (fundamenty, ściany zewnętrzne, ściany wewnętrzne, sklepienia, stropy, konstrukcje dachowe, pokrycie dachu, wyposażenie i instalacje) Stan techniczny budynku średni. (mocno zawilgocone fundamenty, piwnice i w części ściany parteru, elewacje od dziedzińca skute – w 100% tynki w trakcie remontu) Budynek utrzymuje architekturę z przebudowy z XIX w.(połączenie dwóch kamienic, zamurowanie podcieni).Częściowo zachowana jednakże substancja i wystrój z XVI w.(piwnice, sklepienia i dekoracje w parterze). Obiekt nawet w całości posiada współczesne wyposażenie (stolarka okienna, drzwiowa, posadzki. Zachowana balustrada schodowa z XVIII/XIX w.)	
		20. Najpilniejsze postulaty konserwatorskie	

21. Akta archiwalne (rodzaj akt, numer i miejsce przechowywania)

- Plan katastralny Cieszyna z 1836 r. z widoczną parcelacją Rynku
Archiwum SOZ Bielsko-Biała
- Decyzja wpisu do rejestru zabytków
- Inwentaryzacja Krakowskie Przedsiębiorstwo Geodezyjne 1982 r.
- Inwentaryzacja konserwatorska B. Grabowska 1970 r.
- Inwentaryzacja J. Kołder 1970 r. /Archiwum SOZ Bielsko-B/
- Zabudowa wsch. pierzei Rynku w Cieszynie –
rysunek inwentaryzacyjny z 1789 r. (Zbiory Muzeum w Cieszynie)
- Fragment wsch. pierzei Rynku w Cieszynie
z k. XIX w. (fot.) – Zbiory Muzeum w Cieszynie

22. Biblioteka

- I.J. Samkowiec: Katalog zabytków sztuki w Polsce ,tom VI;
woj. Katowickie, zeszyt 3 miasto i powiat Cieszyn. Katowice
- F. Popiołek: Dzieje Cieszyna. Cieszyn 1916
- Studium historyczno-urbanistyczne Cieszyna PKZ Kraków 1982 r.
- Władysław Sosna – Cieszyn, Przewodnik. Cieszyn 1993 r.
- Antoni Pasterny – Cieszyn w dawnej pocztówce, 1891-1918. Cieszyn 1998 r.
- Piotr Borowicz, Mariusz Makowski – Cieszyn. Bielsko-Biała 1994 r.
- Jan Galicz – Przewodnik po Cieszynie i okolicy . Cieszyn 1939 r.
- Ludwik Kohutek – Cieszyn i okolice. Warszawa 1953 r.
- Władysław Sosna – Cieszyn. Warszawa 1974 r.

23. Źródła ikonograficzne i fotografia (rodzaj, miejsce przechowywania, sygnatury)

- Karty pocztowe z kolekcji Antoniego Pasternego z lat 1891-1918
ukazujące widoki Cieszyna / kolekcja licząca ok. 1000 kart,
częściowo przedstawiona w wydawnictwie albumowym jw. pkt. 22/.
- Zabudowa wsch. pierzei Rynku , rysunek inwentaryzacyjny z 1789 r.
- Fragment wsch. pierzei Rynku w Cieszynie – na odcinku między
ul. Szersznika i Regeera ok. 1870 r. – fotografia, zbiory Muzeum w
Cieszynie zbiory Biblioteki Śl. w Cieszynie
- Widok na Hotel „Pod brunatnym jeleniem” z 1912 r. fotografia
pocztówkowa ze zbiorów A. Pasternego (j.w.)
- Jarmark na Rynku, widok w kier. pn-wsch. Fot. po 1900 r.
Zbiory Muzeum w Cieszynie

24. Uwagi różne

25. Opracował mgr inż. Marek CEMPLA 15.09.2000
tekst.....
mgr inż. Marek CEMPLA 15.09.2000
plany, rysunki
mgr inż. Marek CEMPLA 15.09.2000
zdjęcia fotogr.

mgr inż. Marek CEMPLA, data, podpis

miejsce przechowywania negatywów Archiwum SOZ Bielsko-Biała

KARTA PO WYPEŁNIENIU PODLEGA OCHRONIE NA PODSTAWIE PRZEPISÓW PRAWA AUTORSKIEGO

26. Adnotacje o inspekcjach, informacje o zmianach (daty, imiona i nazwiska wypełniających)

27. Załączniki

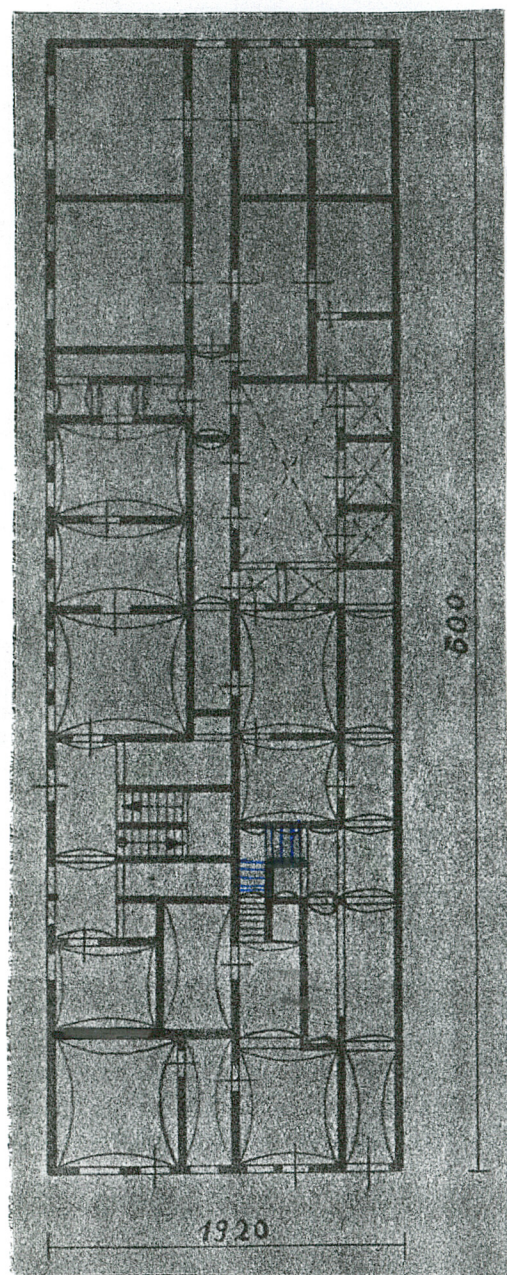
Załącznik 1,2,3

CIESZYN

kamienica RYNEK 19

sytuacja, rzut, fot. archiwalne,

Wkładkę założył: mgr inż. Marek CEMPLA 15. 09.2000.





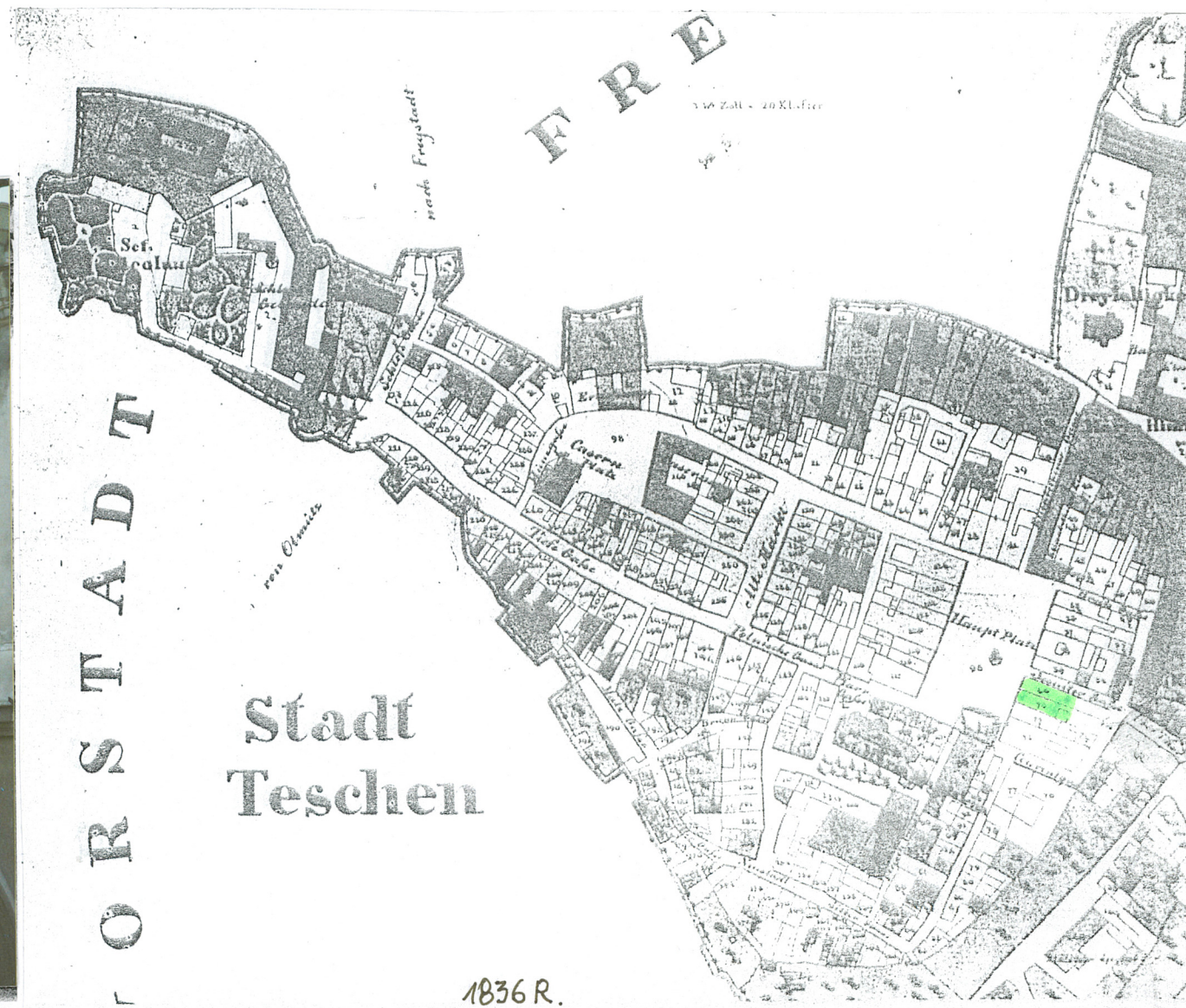
Wschodnia pierzeja Ryнку na odcinku między
ulicą Szerzyską i Regeza. Ok. 1870 r.

CIESZYN

kamienica RYNEK 19

plan katastralny z 1836r, fotografie, fot. archiw.

Wkładkę założył: mgr inż. Marek CEMPLA 15. 09.2000.





72. Plac Demela (Rynek) z hotelem „Pod Brunatnym Jeleniem”

30 czerwca 1912 roku oddano do użytku zaprojektowany przez Kiliana Köhlera nowy budynek hotelu „Pod Brunatnym Jeleniem” (obok Ratusza). Hotel posiadał 67 pokoi gościnnych, łazienki, windy, centralne ogrzewanie, na parterze kawiarnię, salę koncertowo-balową oraz restaurację z kuchnią wiedeńską. W kamienicy po lewej stronie hotelu mieścił się dom handlowy z materiałami żelaznymi Konczakowskiego. Na środku rynku wykonana w 1777 r. studnia z figurą św. Floriana. Obok mijanka kursującego do 1921 roku tramwaju.

CIESZYN

kamienica RYNEK 19

fotografie,



FRAGMENT DZIEDZINCA



Wkładkę założył: mgr inż. Marek CEMPLA 15. 09.2000.