

1. Obiekt

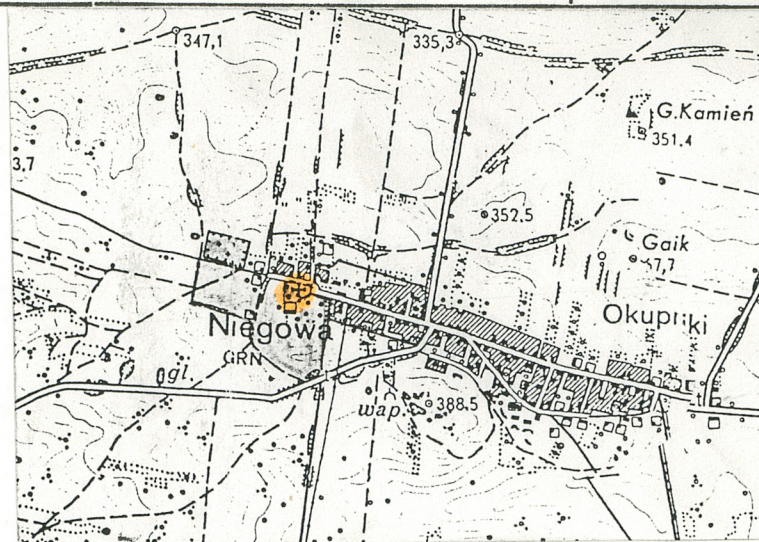
KOŚCIÓŁ PARAFIALNY P.W. ŚWIĘTEGO MIKOŁAJA

2. Czas powstania
wz.pocz. XIV w.
mur. 1440 r.
rozb. pocz. XVIII w.

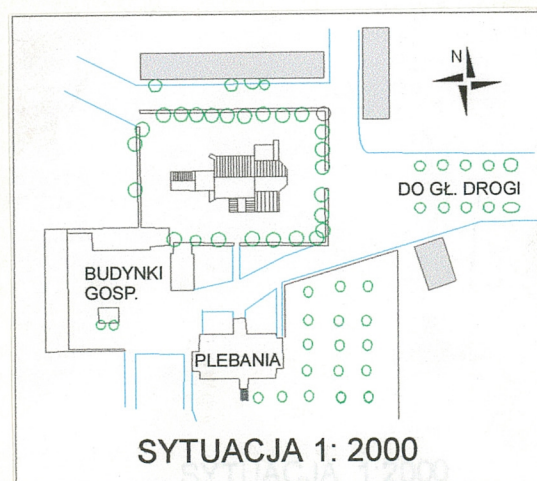
3. Miejscowość

NIEGOWA

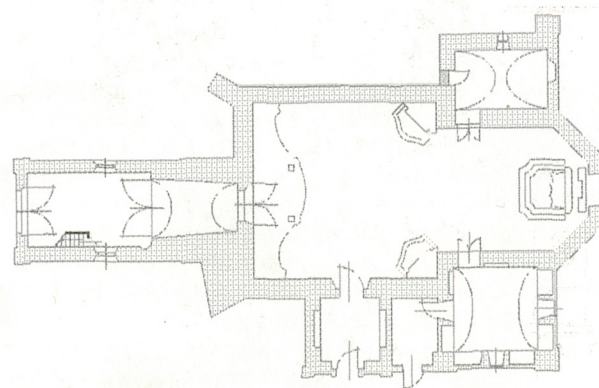
11. Zdjęcia, rzut, przekrój, sytuacja, orientacja



ORIENTACJA

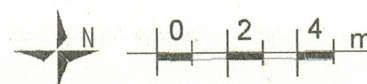


SYTUACJA 1: 2000



RZUT PARTERU
I SKLEPIEN

skala 1:400



4. Adres

42-320 Niegowa, ul. Szkolna 31

nr hipoteczny K.W. nr [REDACTED]

5. Przynależność administracyjna

częstochowskie

województwo

gmina Niegowa pow. MYSZKOWSKI

6. Poprzednie nazwy miejscowości

7. Przynależność administracyjna
przed 1 VI 1975

województwo kieleckie do 54r, katowickie

powiat myszkowski

8. Właściciel i jego adres

Rzymskokatolicka Parafia
p.w. św. Mikołaja
w Niegowej

9. Użytkownik i jego adres

J.W.

10. Rejestr zabytków

Nr A/117 data 17.03.78

423 2 18.03.1980

Kościół w Niegowej należy do najstarszych w okolicy, początki parafii sięgają prawdopodobnie połowy XIII w. w źródłach już w roku 1306 figuruje kościół w tej miejscowości, w spisach świętopietrza wymieniany jako parafialny, należący do dekanatu irządzkiego, w 1325 r. Parafia obejmowała wówczas wsie: Niegowa, Bobolice, Mzurów, Moczydło, Mirów, Ogorzelnik i Tomiszowice, a jej plebanem był ks. Wawrzyniec i po nim Maciej. W 1440 roku w Niegowej był kościół murowany i obok niego dobrze uposażona prebenda, we wsi, której dziedzicem był Jakób Trzaska h. Trzaski, istniały łany kmiecie, karczma i zagrodnicy dający dziesięcinę miejscowemu kościołowi. Na rozwój wsi i okolicznych miejscowości znaczny wpływ miały istniejące w pobliżu średniowieczne zamki powstałe dzięki Kazimierzowi Wielkiemu w Mirowie, Bobolicach i strażnica w Lutowcu, które stwarzały poczucie bezpieczeństwa i stabilizacji, dodatkowo w niewielkiej odl. od Niegowej wiodły szlaki komunikacyjne łączące Kraków ze Śląskiem i Wielkopolską. Pod koniec XIV wieku wł. Niegowej był dworzanin Władysław Opolczyka Andrzej Węgier z Bobolic, w XV w. Rodzina Krezów, w poł. XVII w. wieś należała do Chodakowskich, w 1690 r. wł. Niegowej i kolatorem kościoła był Kazimierz z Kurozwęk Poraj Męciński, starosta wieluński i radoski, następnie Jan Franciszek Rutkowski, pod k. XVIII w. Adam z Kurozwęk Męciński, kasztelan spicymierski i starosta bodaczowski. W XVIII stuleciu istniał w Niegowej dwór. Wczesny kościół w Niegowej prawdopodobnie był znacznie mniejszy i składał się z ob. prezbiterium i zakrystii od str. płn.-obecny składzik. Nawa, wieża, ob. zakrystia i płd. kruchta zostały dobudowane później zapewne w XVI w. natomiast dobudówka od strony zachodniej pochodzi z okresu międzywojennego z 1938 roku. Na

SYTUACJA: Niegowa położona jest przy drodze wiodącej z Żarek do Lelowa, kościół parafialny p.w. Św. Mikołaja usytuowany jest na znacznym wzniesieniu, w zachodnim krańcu wsi, do którego prowadzi wąska asfaltowa droga stanowiąca odnogę gł. drogi w miejscowości. Na plac kościelny prowadzą okazałe schody z kamienia, teren ogrodzony parkanem, od frontu ażurowym z metalową bramą, furtką i słupkami kamiennymi, pełnym od strony zach., płn. i płd. Od południa do placu kościelnego przylega teren plebanii oddzielony od muru kościelnego dojazdową drogą. Kościół od płd. i wsch. obsadzony kasztanowcami, w płd.-wsch. narożu placu kościelnego ażurowa salowa dzwonnica z 3 dzwonami, przekryta dwuspadowym daszkiem.

MATERIAŁ, KONSTRUKCJA, TECHNIKA: budynek murowany, tynkowany, częściowo podpiwniczony (krypty niedostępne). **ŚCIANY:** z kamienia wapiennego na zaprawie wapiennej, miejscami ceglane nadproża, grubości zróżnicowane od 120 do 85 cm. **SKLEPIENIA, STROPY:** w prezbiterium drewniany sufit z fasetą, w nawie drewniane sklepienie pozorne o łuku koszowym, tynki kładzione na trzcinie, w dawnej zakrystii sklepienie kolebkowe z kamienia o nieregularnej linii o łuku eliptycznym, w ob. zakrystii i kruchcie pod wieżą kolebki, w kruchcie południowej, przedsionku do zakrystii i przybudówce zachodniej drewniane stropy belkowe. **WIEŻBA DACHOWA:** nad zachodnią przybudówką drewniana, kołkowana, konstrukcji krokwiowo-jętkowej z zastrzałami, nad nawą niedostępna (prawdopodobnie konstrukcji wieszarowo-rozpierającej). **DACH, POKRYCIE DACHU:** nad nawą, prezbiterium, kruchtą zachodnią i południową dachy dwuspadowe, pozostałe nad d. zakrystią, zakrystią i przybudówką przy zakrystii płd. pulpity, hełm wieży o podwójnym przeźroczu, ośmioboczny. Wszystkie dachy pokryte blachą miedzianą za wyjątkiem zachodniej przybudówki, która pokryta jest blachą ocynkowaną. Pierwotnie kościół kryty był gontem (wymieniony na blachę w latach 80-tych). **POSADZKI, PODŁOGI:** we wszystkich pomieszczeniach przyziemia posadzki z marmurowych płytek, prezbiterium wyłożone marmurem w większych płytach w odcieniu beżu, w składziku (d. zakrystia) betonowa wylewka, na chórze podłoga drewniana, nad zach. przybudówką i w 1 kond. wieży wylewka betonowa, wyższe kond. wieży praktycznie bez podłóg - luźne bale drewniane. Pierwotnie kościół posiadał posadzkę z ciosów kamiennych (prezbiterium) oraz z kamienia i cegły w nawie. **SCHODY:** w zachodniej kruchcie drewniane, jednobiegowe policzkowe, drabiniaste, obudowane drewnianą ścianką, prowadzą na poddasze kruchty z którego wejście do wieży i na chór muzyczny, w wieży na każdej kond. jeden bieg drewnianych drabiniastych schodów z drewnianą poręczą, bardzo zniszczonych. Pierwotnie istniał też bieg schodów kamiennych prowadzących ze składziku na ambonę usytuowaną przy płn. ścianie nawy, schody obecnie zlikwidowane, ambony brak. **OTWORY: okienne;** prostokątne z odcinkowymi nadprożami z rozglifieniem, w nawie i prezb. wydłużone, w kruchcie i zakrystii zbliżone do kwadratu, w szczycie zachodniej kruchty owalny otwór okienny, okna drewniane, w zakrystii i składziku ościeżnicowe dwudzielne, w zach. kruchcie drewniane jednoramowe wielopodziałowe, w nawie i prezbiterium stalowe jednoramowe, w prezb. z witrażami, w wieży podwójne arkadowe przeźroczę hełmu, otwory okienne prostokątne ze spłaszczonym nadprożem, bez okien, **drzwiowe;** prostokątne oraz zamknięte odcinkowo i łukowo, niektóre z rozglifieniem, drzwi zewn. główne w zach. kruchcie drewniane, dwuskrzydłowe, zamknięte łukiem, pełne, każde skrzydło 7-płycinowe, zewn. boczne do kruchty płd. i przedsionka przy zakrystii jednoskrzydłowe, drewn. opierane deskami współczesne, wewnętrzne z kruchty płd. do nawy XIX w. jednoskrzydłowe zamknięte łukiem 9-płycinowe z motywem maswerkowym z okuciami, z nawy do zakrystii i składziku drewn. dwuskrzydłowe, każde skrzydło 2-płycinowe z motywem kogucich grzebieni z okuciami (gałki) XVIII w, pomiędzy nawą i zach. kruchtą współczesne cz. szklone, dwuskrzydłowe, zamknięte łukiem, z wieży na chór kute, z nabijaną ukośną kratownicą z ćwiekami, XVI w.

14. Kubatura

2579,86 m³
(bez poddasza)

15. - Powierzchnia użytkowa

275,2 m²

16. Przeznaczenie pierwotne

sakralne

17. Użytkowanie obecne

sakralne

18. Prace budowlane i konserwatorskie, ich przebieg i dokumentacja

1965 r. - malowanie wnętrza kościoła
70-te lata po 1972 r. wymiana cz. wyposażenia pierwotnego
m.in. usunięto barokowe ławki i ambonę, cz. zniszczono
portale w pld. kruchcie i do nawy od pld.
1979 r. - wymiana posadzki na marmurową, odmalowanie wnętrza,
założono ogrzewania elektryczne
1981 r. - zmiana gontu na blachę miedzianą
1982 r. - wymiana elementów więźby dachowej
1983 r. -renowacja gł. ołtarza
80-te lata - wymieniono fundamenty, założono nowe tynki
zewewnętrzne, ogrodzono parkanem kościół, wykonano
schody na plac kościelny, wzniesiono stalową dzwonnice
1998 r. - remont zachodniej kruchty

19. Stan zachowania (fundamenty, ściany zewnętrzne, ściany wewnętrzne, sklepienia, stropy,
konstrukcje dachowe, pokrycie dachu, wyposażenie i instalacje)

Ogólny stan techniczny - zadowalający.

Ściany, więźba dachowa, stolarka i ślusarka okienna oraz
drzwiowa, tynki - stan dobry.

Reperacji wymagają m.in, uszkodzone drewniane gzymsy
zewewnętrzne oraz prawdopodobnie miejscami pokrycie dachu - w
jednym narożu nawy (płd-zach. widoczne ślady po zawilgoceniu).

20. Najpilniejsze postulaty konserwatorskie

Ze względu na znaczne przekształcenia architektoniczne oraz
usunięcie części pierwotnego detalu i wyposażenia kościoła, w
obecnej chwili działanie konserwatorskie może ograniczyć się do
ochrony zachowanej substancji i wykonywania koniecznych
restauracji elementów wyposażenia ruchomego. Przywrócenie
dawnego choćby wyposażenia (usuniętego w latach 70-tych)
wydaje się nierealne, brak też dokumentacji kościoła, obrazującej
jego wygląd w trakcie licznych przeróbek obiektu.

21. Akta archiwalne (rodzaj akt, numer i miejsce przechowywania)

Karta zielona obiektu 1959 r. Archiwum PSOZ Czę-wa.
Karty ewidencyne zabytków ruchomych 1972 r. arch. PSOZ czę-wa
Inwentaryzacja kościoła - rzut, wyk. J.Woynicz-Sianożecki.

22. Bibliografia

- 1."Katalog zabytków sztuki w Polsce.Województwo katowickie, Powiat myszkowski". T. VI zeszyt 9, W-wa 1955 r.
- 2. "Słownik geograficzny Królestwa Polskiego i innych krajów słowiańskich", W-wa 1883 r.
- 3. "Opis historyczny kościołów i zabytków w Dekanatach:będzińskim, dąbrowskim, saczowskim, zawierciańskim i żareckim oraz parafii Olsztyn" ks. Jan Wiśniewski 1936 r.

23. Źródła ikonograficzne i fotografia (rodzaj, miejsce przechowywania, sygnatury)

24. Uwagi różne

25. Opracował

mgr Jarosław Perczak 11.1998 r.

tekst

mgr Jarosław Perczak 11.1998 r. imie, nazwisko, data, podpis

plany, rysunki

mgr Jarosław Perczak 11.1998 r. imie, nazwisko, data, podpis

zdjęcia fotogr.

imie, nazwisko, data, podpis
PSOZ Częstochowa

miejsce przechowywania negatywów

Karta po wypełnieniu podlega ochronie na podstawie przepisów prawa autorskiego

26. Adnotacje o inspekcjach, informacje o zmianach (daty, imiona i nazwiska wypełniających)

27. Załączniki

- nr 1- tekst i mat. fotograficzny
- 2- tekst i rzut parteru
- 3,4,5, - mat. fotograficzny

Wzór ODZ 1978 r.



1.



2.



3.



4.



5.

1. Elewacja wschodnia - widok spod schodów prowadzących na plac kościelny.
2. Widok z północnego - zachodu.
3. Widok z północnego - wschodu.
4. Trójbocznie zamknięte prezbiterium.
5. Hełm wieży.

| | | |
|---------------------------|---|---|
| 1. Miejscowość Niegowa | 2. Obiekt (nazwa jak w karcie) Kościół par. Św. Mikołaja | 3. Zawartość wkładki (nazwa obiektu lub materiału uzupełniającego) c.d.pkt 13. Rzut parteru. |
|---------------------------|---|---|

c.d. **WNĘTRZA, WYPOSAŻENIE:** **ołtarz główny** drewniany, polichromowany, cz. złożony, późnobarokowy 3 ćw. XVIII wieku, z obrazem Santa Conversazione z Matką Boską z Dzieciątkiem w otoczeniu św. Stanisława bpa i św. Mikołaja, późnogotycki z poł. XVI w. przemalowany, na zasuwie obraz św. Mikołaja, barokowy, w zwieńczeniu z Okiem Opatrzności i rzeźbami puttów, w dolnej części mniejszy obraz Jakuba z Izaakiem z XIX w., mensa z rzeźbami m.in. śś. Piotra i Pawła, **boczny prawy:** drewniany, polichromowany, z poł. XVIII w. z obrazami św. Jana Kantego i sceną z życia tegoż w zwieńczeniu, **lewy:** drewniany, polichromowany, cz. złożony, architektoniczny, z elementami rzeźbiarskimi, w niszy figura św. Antoniego z Dzieciątkiem, na zasuwie był obraz św. Apolonii, w zwieńczeniu XVII w. obraz św. Katarzyny, **ambona** (nieistniejąca) rokokowa 3 ćw. XVIII w. **chór muzyczny** 3 ćw. XVIII w. późnobarokowy, drewniany, polichromowany, z parapetem o wklęsło-wypukłej linii zdobionym ramami i kartuszami z motywem rokokowym, wsparty na dwóch kolumnach o głowicach w formie palmowych, **stacje Męki Pańskiej** z 2 poł. XIX wieku, bez wyraźnych cech stylowych, olej na płótnie w drewnianych ramach cz. złożonych i srebrzonych, polichromowane, na zewnątrz przy prezbiterium **grupa Ukrzyżowania:** krucyfiks z XIX w. bez wyraźnych cech stylowych, z piaskowca, malowany farbą kredową, podobnie otaczające rzeźby św. Jana Ewangelisty i Matki Boskiej. **INSTALACJE:** elektryczna, nagłaśniająca, odgromowa, c.o.



1.



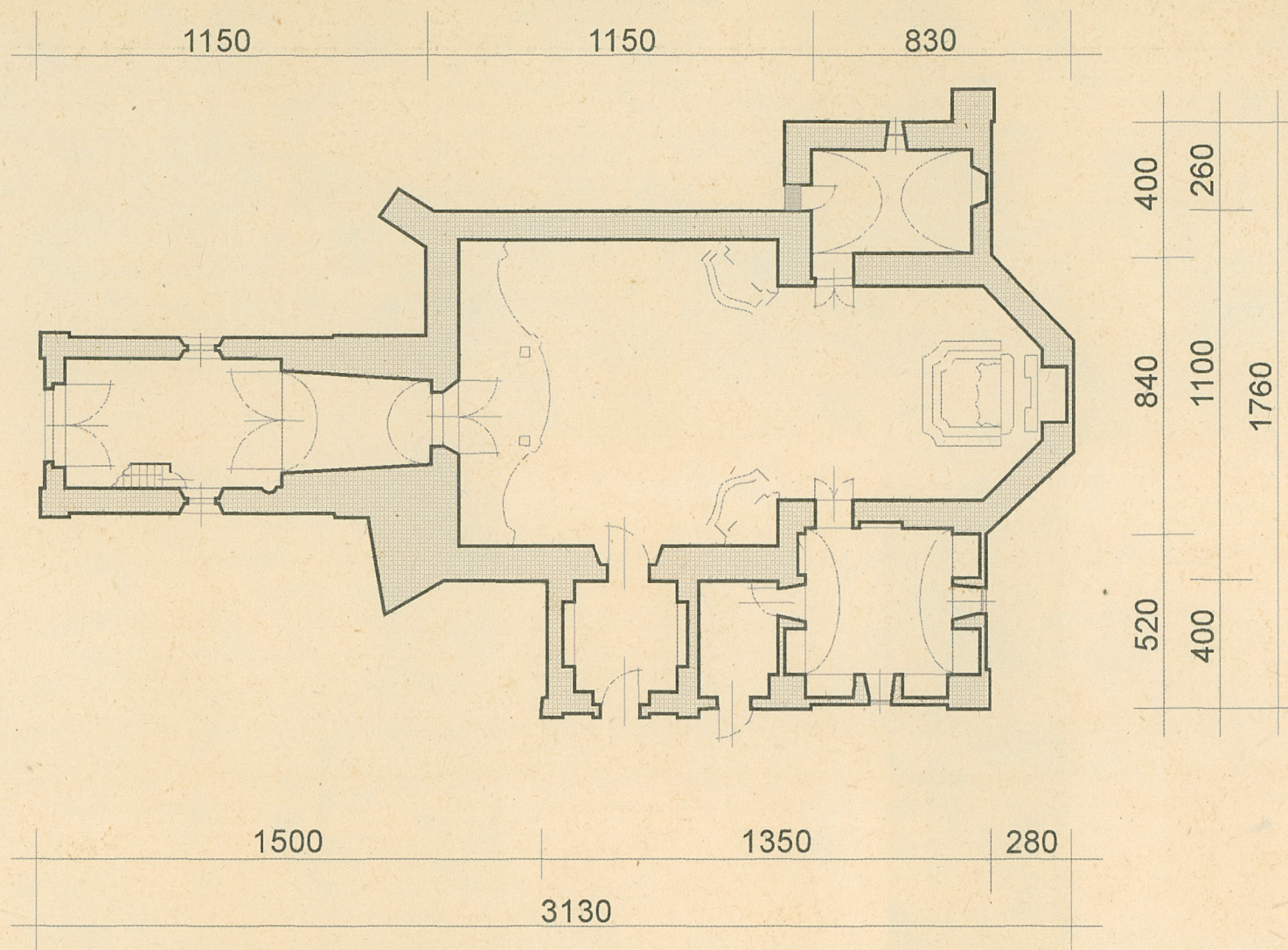
2.

Epitafia wmurowane w płn. ścianę nawy:

1. Jana Kantego Marcisiewicza, adiunkta senatu b. wolnego miasta Krakowa, z 1848 r. czarny marmur, klasycyzujący, z portretem zmarłego malowanym na blasze.
2. Piotra Delpace, chorążego Wojsk Polskich, podczaszego bractwowskiego i jego żony Tekli z Grabiańskich, z 1829 r. marmurowy fundacji Marcisiewiczów, z portretem zmarłego malowanym na blasze.

Wkładkę założył : mgr Jarosław Perczak, 11.1998 r.
(imię, nazwisko, data,)

Miejsce przechowywania negatywów : PSZOZ Częstochowa



RZUT PARTERU skala 1:200



| | | |
|---------------------------|---|---|
| 1. Miejscowość Niegowa | 2. Obiekt (nazwa jak w karcie) Kościół p.w. Św. Mikołaja | 3. Zawartość wkładki (nazwa obiektu lub materiału uzupełniającego) Materiał fotograficzny. |
|---------------------------|---|---|



6. Fragm. elewacji płd.



7. Wejście do zakrystii.



8. Widok z płd-wschodu.

9. Kruchta południowa
z pozostałością portalu.

mgr Jarosław Perczak 11. 1998 r.

Wkładkę założył :
(imię, nazwisko, data.)

PSOZ Częstochowa

Miejsce przechowywania negatywów :



10.



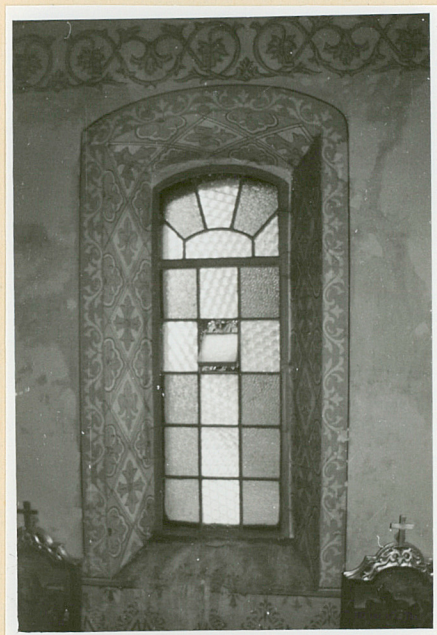
11.



12.



13.



14.

- 10. Fragm. elewacji półn. - nawa i prezbiterium przesłonięte część przez d. zakrystię.
- 11. Elewacja poł. - widok z kierunku poł- zach.
- 12. Zachodnia kruchta.
- 13. Okno w zachodniej kruchcie.
- 14. Okno nawy - widok od wnętrza.

| | | |
|---------------------------|---|---|
| 1. Miejscowość Niegowa | 2. Obiekt (nazwa jak w karcie) Kościół p.w. Św. Mikołaja | 3. Zawartość wkładki (nazwa obiektu lub materiału uzupełniającego) Materiał fotograficzny. |
|---------------------------|---|---|



15. Drzwi kruchty zachodniej.



16. XIX w. drzwi do nawy z kruchty pld.



17. XVIII w. drzwi w prezbiterium do zakrystii starej i nowej.



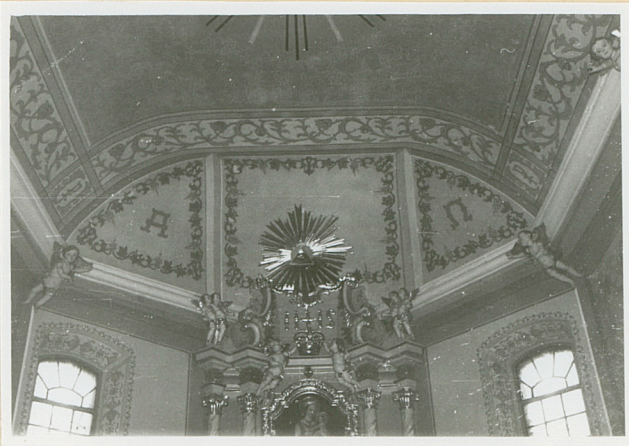
18. Widok z chóru na 1 kond. wieży, widoczne XVI w. drzwi kute z kratownicą.

mgr Jarosław Perczak 11. 1998 r.

Wkładkę założył :
(imię, nazwisko, data,)

PSOZ Częstochowa

Miejsce przechowywania negatywów :



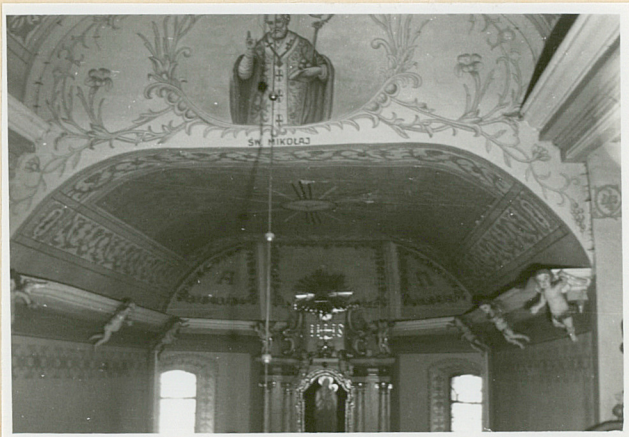
19.



20.



21.



22.



23.

19. Sklepienie prezbiterium.

20. Aniołek na gzimsie obiegającym prezbiterium.

21. Późnobarokowy parapet chóru i organy.

22. Sklepienie prezbiterium - widok z chóru.

23. Sklepienie d. zakrystii.

| | | |
|---------------------------|---|---|
| 1. Miejscowość Niegowa | 2. Obiekt (nazwa jak w karcie) Kościół p.w. Św. Mikołaja | 3. Zawartość wkładki (nazwa obiektu lub materiału uzupełniającego) Materiał fotograficzny. |
|---------------------------|---|---|



24. Lewy ołtarz boczny.



25. Ołtarz główny.



26. Prawy ołtarz boczny.

mgr Jarosław Perczak 11.1998 r.

Wkładkę założył :

(imię, nazwisko, data.)

PSOZ Częstochowa

Miejsce przechowywania negatywów :

Wzór ODZ 1978 r.



27.



28.



29.



30.



31.

27. Więźba zachodniej kruchty.

28. i 29. Konstrukcja wieży.

30. Schody na wieżę - bieg z poziomu poddasza zach. kruchty.

31. Stalowa dzwonnica w pół-wsch. narożu placu kościelnego.