

1. Obiekt

DOM MIESZCZANSKI

2. Czas powstania

1640 - 1650

3. Miejscowość

KONIECPOL

11 Zdjęcia rzut, przekrój, sytuacja, orientacja

4. Adres Pl. 1-Maja 14

Rynek

nr hipoteczny

5. Przynależność administracyjna

województwo częstochowskie

gmina KONIECPOL

pow. CZĘSTOCHOWA

6. Poprzednie nazwy miejscowości

7. Przynależność administracyjna
przed 1 VI 1975

województwo katowickie

powiat Włoszczowa

8. Właściciel i jego adres

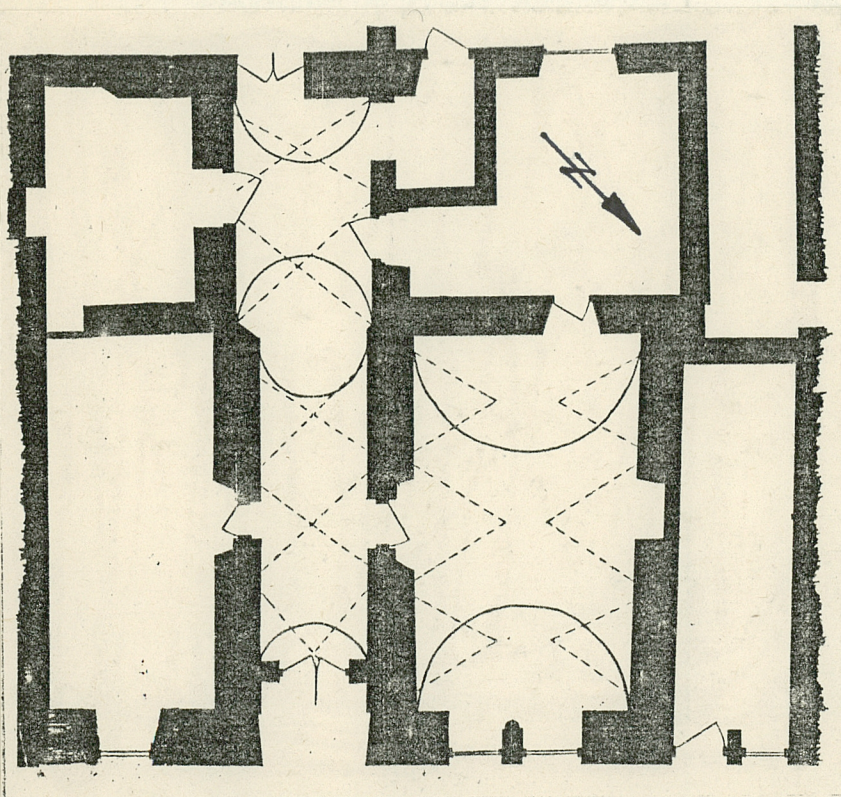
9. Użytkownik i jego adres

10. Rejestr zabytków

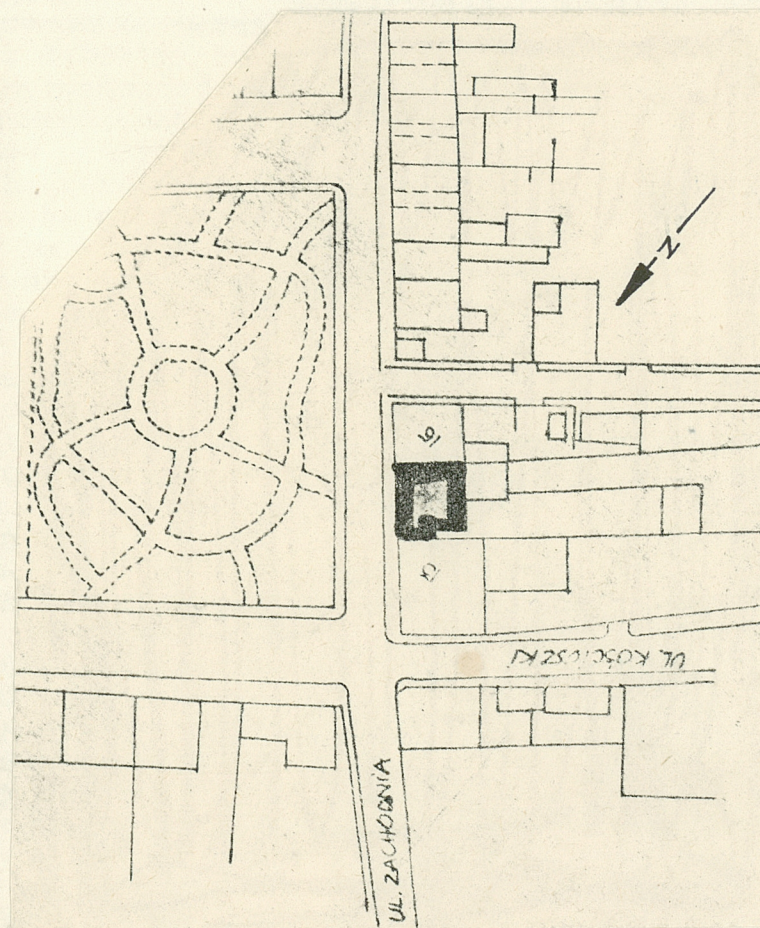
dec. 21.08.1888

Nr A/506790

data 1990-01-20



RZUT



SYTUACJA

Konieczpol, miasto położone w dolinie przy ujściu rzeki Białki do Pilicy, został założony w 1443 r. za przywilejem Władysława Jagiełły, przez Jana Przedbora-Konieczpolskiego. Przez długi czas miasteczko było bardzo małe, skupiało się wyłącznie wokół obszernego rynku. Rozwija się powoli uzyskując liczne przywileje królewskie. W XVI wieku miasto przechodzi burzliwy rozwój. W latach 1633-1640 powstaje murowany, monumentalny kościół fundowany przez Stanisława Konieczpolskiego. Rynek musiał być już wtedy zabudowany co sugeruje usytuowanie kościoła nieco z boku. W tym też czasie 1640-50 powstał interesujący nas dom. Nie jest wykluczone, że jego budowa związana była w jakiś sposób z budową kościoła. Bogata dekoracja wnętrza świadczy, że dom należał do kogoś znacznieszego. W 1879 r., w czasie wielkiego pożaru Konieczpola dom uległ pożarowi podobnie jak większość kamienic w rynku. Przy późniejszej odbudowie obniżono kalenicę dachu dostosowując ją do sąsiedniej zabudowy. Usunięto również sklepienie w izbie południowej. Zachowane sklepienie z pierwotnego okresu są krzyżowe, ceglane. W sieni sklepienie ma częściowo zachowany ornament roślinny, a w głównej izbie jest kolumienka międzyokienna. Stolarka drzwiowa i okienna poza drzwiami do izby głównej została wymieniona w 2 poł. XX wieku. W 1968 r. w sieni wylano posadzkę z betonu, którą zastąpiono podłogę drewnianą.

Dom usytuowany jest w płn.-zach. pierzei rynku, współrzędnie z innymi parterowymi budynkami, w odległości ok. 170 m od kościoła. Mury budynku oraz fundamenty zbudowane są z wapienia łupanego na zaprawie wapienno-piskowej. W sieni i świetlicy sklepienia krzyżowe wykonane z cegły pełnej, ceramicznej. W pozostałych izbach mieszkalnych drewniane z podsufitką, otynkowane. W komórcie gospodarczej strop drewniany, nagi. Piwnice sklepione kolebkowo. Dach konstrukcji drewnianej płatwiowo-jętkowy o dwóch stolcach stojących, ze ścianką kolankową. Kryty papą na podkładzie z desek. Posadzki i podłogi: w sieni posadzka z betonu. W izbach mieszkalnych i lokalu warsztatowym podłogi drewniane z desek ułożonych na legarach. W komórcie gospodarczej i piwnicy klepiska. Otwory: okna - 1. W lokalu warsztatowym w stałych ramiakach. 2. W kuchni sąsiadującej z warsztatem ościeżnicowe, dwuskrzydłowe, pojedyncze - nowe. 3. W pokoju okno ościeżnicowe, dwuskrzydłowe, podwójne - nowe. W ścianie widoczne ślady po zwężeniu okna. 4. W kuchni od strony wschodniej ościeżnicowe, dwuskrzydłowe, ze szczelinami, o skrzydłach pojedynczych. Drzwi - 1. Wejściowe od frontu z 1952 r. dwuskrzydłowe z naświetlami. Skrzydła zbite z desek, zawiasy pasowe, naświetle zabite deskami. 2. Wejściowe od podwórza jednoskrzydłowe, deskowe. 3. Wejściowe od warsztatu - płycinowe, dwuskrzydłowe, w górze częściowo szklone. 4. Z sieni do kuchni płycinowe, jednoskrzydłowe. 5. Z sieni do pokoju głównego - deskowe, jednoskrzydłowe, okute na zawiasy pasowe, ozdobne, kowalskie. 6. Do kuchni wschodniej - płycinowe, jednoskrzydłowe. 7. Do komórki deskowe, jednoskrzydłowe. 8-9. Drzwi wewnętrzne z kuchni do pokoju i do warsztatu - płycinowe, dwuskrzydłowe, częściowo szklone. Rzut Budynek na rzucie lekko wydłużonego prostokąta, dwutraktowy, z sienią przelotową nieosiową, do której wpadają otwory wejściowe z czterech pomieszczeń po dwa po każdej stronie sieni, przy czym pomieszczenia po stronie zachodniej są szersze ok. 1/3 w stosunku do pomieszczeń po stronie wschodniej. Bryła. Budynek parterowy, podpiwniczony. Piwnice posiadają rzut odmienny od rzutu parteru - ściana sieni znajduje się prawie na osi sklepienia pomieszczenia piwnicznego. Dach dwuspadowy, kryty papą. Elewacja frontowa gładka, tynkowana, brama do sieni przelotowej prostokątna z zaokrąglonymi górnymi narożnikami. Okna prostokątne z gzymsami podokiennymi, jedno po lewej stronie bramy i dwa po prawej. Dalej na prawo drzwi i okno pomieszczenia sklepowego. Całość wieńczy gzyms okapowy. Wnętrze. Sienią przelotową i świetlicą odznaczają się reprezentacyjnym charakterem dzięki sklepieniu i profilowanym wspornikom oraz kamiennym obramowaniom drzwi wiodących do pomieszczeń frontowych. Jedne drzwi posiadają bogate profilowanie wieńcowe z tzw. uchami natomiast portal po stronie przeciwnej ma jedynie charakter płaskiego obramowania otworu drzwiowego. Na sklepieniu w sieni zachowały się fragmenty dekoracji o charakterze roślinnym /wianuszki i liście/. Świetlica posiada oryginalne sklepienie kolebkowe z trzema parami lunet oraz charakterystyczną kolumienką międzyokienną wykonaną z kamienia, oddzielającą dwa prostokątne okna położone blisko siebie. Kolumienka ustawiona na niskiej bazie o trzonie krótkim, gładkim, posiada głowicę typu tokańskiego, na której wspiera się impost. Wyposażenie. W południowo-zachodnim narożu świetlicy znajduje się duży komin. Instalacja elektryczna - oświetleniowa. Ogrzewanie piecowe.

<p>14. Kubatura</p> <p>1278 m³</p>	<p>15. Powierzchnia użytkowa</p> <p>169,36 m²</p>	<p>16. Przeznaczenie pierwotne</p> <p>budynek mieszkalny</p>	<p>17. Użytkowanie obecne</p> <p>budynek mieszkalny</p>
<p>18. Prace budowlane i konserwatorskie, ich przebieg i dokumentacja</p>		<p>19. stan zachowania (fundamenty, ściany zewnętrzne, ściany wewnętrzne, sklepienia, stropy, konstrukcje dachowe, pokrycie dachu, wyposażenie i instalacje)</p> <p>Zawilgocone łąwy okienne i okna w dolnej części, oraz deski części poddasza. Ubytki kamienia w ścianach szczytowych graniczących z innymi posesjami. Widoczne zniekształcenie dachu - liczne ugięcia. W południowej części sieni zniekształcone sklepienie. Większość stolarki drzwiowej i okiennej, podłogi i więźba dachowa porażone przez grzyb i owady. Zniszczenie więźby dachowej spowodowane zostało przeciekaniem pokrycia dachowego. Zniszczenie podłóg jest wynikiem wadliwego ich ułożenia bezpośrednio w gruncie bez przestrzeni podpodłogowej. Brak rynien i rur spustowych sprawił, że ściekająca z okapu woda odpryskując powoduje zawilgocenie dolnych partii muru.</p> <p>20. Najpilniejsze postulaty konserwatorskie</p> <p>Wykonać zalecane prace zgodnie z "Orzeczeniem technicznym" oraz "Koncepcją zabezpieczenia" obiektu wykonanymi przez PKZ Kielce w 1970 r.</p> <p>Żadne z w/w zaleceń nie zostało do tej pory wykonane.</p>	

21. Akta archiwalne (rodzaj akt, numer i miejsce przechowywania)

1. Kania J., Szumilas Cz.; Projekt koncepcyjny zabezpieczenia domu mieszczańskiego z XVII wieku w Koniecpolu. arch. BBiDZ w Częstochowie
2. Czarnuszewicz R.; Ekspertyza konstrukcyjna domu mieszczańskiego z XVII wieku w Koniecpolu-Rynek., Arch. BBiDZ w Częstochowie
3. Jaworowski W., Grajter Z.; Dom mieszczański. Koniecpol. Arch. BBiDZ w Częstochowie
4. Stocki R.; Dom mieszczański z XVII w. Koniecpol. Orzeczenie techniczne., Arch. BBiDZ w Częstochowie.

22. Bibliografia

1. Ciekliński Z., Biuletyn Historii Sztuki, P. I. Sz. Nr 1, Warszawa 1960, str. 231-2

23. Źródła ikonograficzne i fotografia (rodzaj, miejsce przechowywania, sygnatury)

24. Uwagi różne

25. Opracował

tekst Maria Piątkowska, czerwiec 1990 r.

imię, nazwisko, data, podpis

plany, rysunki Maria Piątkowska, czerwiec 1990 r.

imię, nazwisko, data, podpis

zdjęcia fotogr. Jacek Koj, 1989 r.

imię, nazwisko, data, podpis

miejsce przechowywania negatywów BBiDZ w Częstochowie

Karta po wypełnieniu podlega ochronie na podstawie przepisów prawa autorskiego

26. Adnotacje o inspekcjach, informacje o zmianach (daty, imiona i nazwiska wypełniających)

27. Załączniki

1. Miejscowość
K O N I E C P O L

2. Obiekt
dom mieszczkański z XVII w

3. Zawartość wkładki
zdjęcia



ELEWACJA FRONTOWA /PŁN. - WSCH./



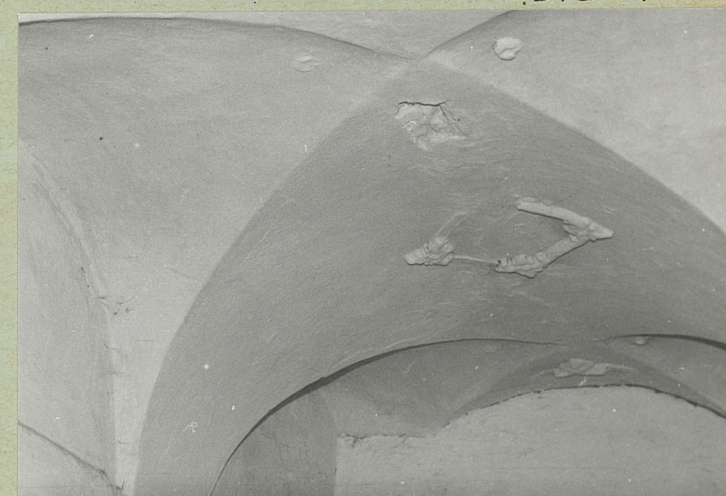
Miejsce przechowywania negatywów GŁOWICA KOLUMNENKI.
Udziałowa 803 88.03.28 500 szt.



KOLUMNENKA MIĘDZYOKIENNA



FRAGMENT SKLEPIENIA ŚWIETLIICY



SIEN PRZELOTOWA - FRAGMENT SKLEPIENIA Z DEKORACJĄ.



OBRAMIEŃIE DRZWI DO
ŚWIE TLIC Y /STR. ZACH./



OBRAMIEŃIE DRZWI DO
POMIESZCZENIA PO STR. W SCH.



FRAGMENT SKLEPIENIA SIENI
PRZELOTOWEJ.