

1. Obiekt ZAKŁAD WYCHOWAWCZY DLA DZIECI GŁUCHONIEMYCH
P A Ł A C

2. Czas powstania
1848r. rozbud.
I poł. XX w.

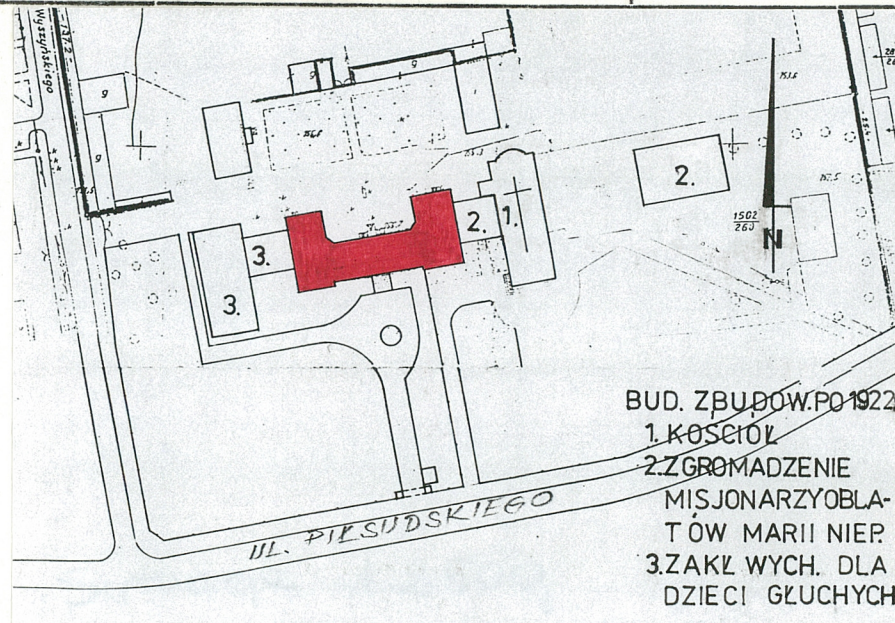
3. Miejscowość
LUBLINIEC

11. Zdjęcia, rzut, przekrój, sytuacja, orientacja



Elewacja frontowa

Orientacja 1:10000



Sytuacja 1:2500

1:800

4. Adres
Lubliniec ul. Piłsudskiego 86
nr hipoteczny K.W. [REDACTED]

5. Przynależność administracyjna
województwo częstochowskie
gmina Lubliniec

6. Poprzednie nazwy miejscowości

7. Przynależność administracyjna
przed 1 VI 1975

województwo katowickie
powiat lubliniecki

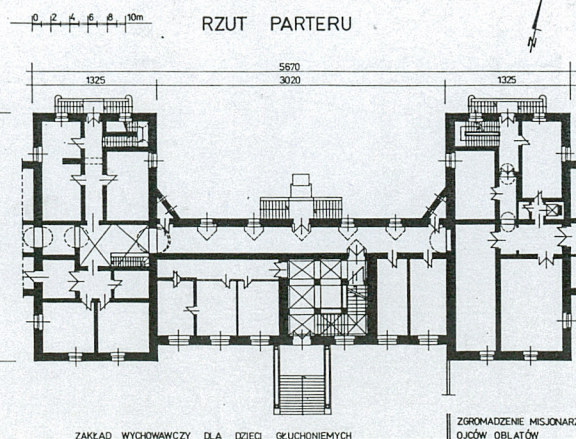
8. Właściciel i jego adres Skarb Państwa
Zgromadzenie Misjonarzy Oblatów
M. Niepokalanej
Lubliniec ul. Piłsudskiego 8

9. Użytkownik i jego adres Specjalny Ośrodek
Szkolno-Wychowawczy dla
Dzieci Niesłyszących nr. 2 im. J
Korczaka i Zgromadzenie Misjo-
narzy Oblatów, Lubliniec
ul. Piłsudskiego 8

10. Rejestr zabytków

Nr A/85 data 01.03.78r.

399/60 2 12.03.1960



12. Autorzy, historia obiektu, określenia stylu.

W nr.40 z roku 1848 (Lublinieckiej Gazety Powiatowej) pod datą 29 września 1848r. dyrektor Instytutu Grotowskiego w Lublińcu - o nazwisku Stephan - zlecił zamieścić ogłoszenie o następującej treści "Mam zaszczyt zaprosić wszystkich dobrodziejów i przyjaciół na mające nastąpić dnia 8 października o godz. 11 do południa uroczyste otwarcie Zakładu Wychowawczego im. Grotowskiego".

Otwarcia zakładu dokonał królewski prezydent regencji-hrabia Pückler, który przekazał kierownictwo dyrektorowi Stephanowi.

Fundator tej instytucji wychowawczej, noszącej jego imię - Franciszek Grotowski - urodził się dnia 8 października 1733 r. w Olszynie pow. lubliniecki.

Od 1784r. przez 30 lat był właścicielem Lublińca i rezydował w "Starym Zamku". Przypuszczalnie rodzina Grotowskich herbu Łódzia, z której wywodził się przybyła na Śląsk z Polski. Znak rodzimy, który zachował się do dziś, umieszczono na elewacji fasady głównej budynku. Grotowski, mimo, że dwukrotnie zawierał związki małżeńskie, nie doczekał się potomstwa. Swoją majątek (27650 mórg gruntu i majątek ruchomy o wartości 176.000 talarów cesarskich) przeznaczył na cele społeczne. 22 sierpnia 1812r. sporządził testament, w którym swoją rezydencję "Stary Zamek"

13. Opis (sytuacja, materiał i konstrukcja, rzut, bryła, elewacje, wnętrze, wyposażenie instalacje)

SYTUACJA : budynek pałacu usytuowany na działce w narożu ulic: J. Piłsudskiego i ks. kard. S. Wyszyńskiego, na zachód od rynku, na północ od kompleksu budynków Państwowego Szpitala dla Chorych Psychicznie w Lublińcu. Od strony ulic teren otoczony parkanem na podmurówce, od strony północnej - budynkami gospodarczymi. Od strony wschodniej wzdłuż granicy z posesją należącą do O.O. Oblatów ciągnie się ogrodzenie murowane z cegły, otynkowane o wysokości około 2 m. Wjazd na działkę, przez bramę w formie edykuły z dwiema furtami; po lewej stronie parterowy budynek stróża.

MATERIAŁ, KONSTRUKCJA, TECHNIKA : budynek murowany, otynkowany, podpiwniczony.

ŚCIANY : piwnic i nadziemia z cegły pełnej na zaprawie wapiennej o zróżnicowanych wymiarach; 96 - 100 cm, ściany działkowe 12 - 25 cm.

SKLEPIENIA I STROPY : w pomieszczeniach piwnicznych lekko spłaszczone sklepienia kolebkowe z lunetami z cegły pełnej na zaprawie wapiennej; korytarz w piwnicach oraz na parterze przekryty kolebką pełną z lunetami, w których otwory okienne i drzwiowe; w holu wejściowym sklepienia krzyżowe z cegły oparte na czworobocznych słupach i pilastrach; biegi i spoczniki schodów prowadzących na piętro podsklepienie krzyżowo; podobnie przesklepiena jest część korytarza w lewym skrzydle budynku; w pozostałych pomieszczeniach na parterze i I piętrze strop Kleina; nad II piętrem strop drewniany z podsufitką;

WIĘZBA DACHOWA: drewniana, płatwiowo-kleszczowa, trzystolcowa ze ścianką kolankową; połączenia elementów więźby na wręby, wpusty i pióra oraz za pomocą śrub.

DACH : dwuspadowy, nad środkową częścią budynku - w układzie kalenicowym, nad skrzydłami-szczytowym; połacie dachowe o małym spadku; pokrycie dachu papą na deskowaniu.

SCHODY : zewnętrzne, przy wejściu głównym - kamienne, półliczkowe; obłożone kamiennymi płytami mury policzkowe wyciągnięte ponad stopnie do wysokości górnego podestu; na nich betonowa balustrada z tralkami; przy elewacji tylnej są trzy pary schodów zewnętrznych; jedna para, leżąca na głównej osi poprzecznej pałacu prowadzi do korytarza w środkowej części budynku, dwie pozostałe - do wejść w skrzydłach budynku, są to schody obustronne, o biegach przylegających do lica muru, z balustradą tralkową z betonu na zewnętrznym murze policzkowym; stopnie schodów o profilowanych noskach z lastriko (schody środkowe) i białego szlifowanego piaskowca; schody wewnętrzne: główne, prowadzące na I i II piętro zlokalizowane w holu budynku są trzybiegowe, policzkowe o spocznikach i biegach podsklepionych krzyżowo; stopnie schodów z lastriko; schody ewakuacyjne, usytuowane w narożach obu skrzydeł pałacu od strony północnej są dwubiegowe, powrotne o stopniach z lastriko, w skrzydle zachodnim przesklepienie kolebkowo; zejście do piwnic schodami, usytuowa-

14. Kubatura

20.000 m³

15. Powierzchnia użytkowa

1400 m²

16. Przeznaczenie pierwotne

zakład wychowawczy dla
dzieci

17. Użytkowanie obecne

Ośrodek Szkolno-Wychowawczy
dla dzieci niesłyszących,
klasztor

18. Prace budowlane i konserwatorskie, ich przebieg i dokumentacja

Prace budowlane i konserwatorskie, po 1945r. budynek był w dobrym stanie. W 1957r. przeprowadzono remont budynku polegający na wymianie instalacji, odnowieniu tynków wewnętrznych i zewnętrznych, naprawie dachu i systemu odwadniającego. W następnych latach miały miejsce kilkakrotne remonty zabezpieczające i konserwacyjne wewnątrz i dachu. W skrzydle wschodnim należącym do zgromadzenia misjonarzy częściowo przebudowano wnętrza i zamontowano windę.

19. Stan zachowania (fundamenty, ściany zewnętrzne, ściany wewnętrzne, sklepienia, stropy, konstrukcje dachowe, pokrycie dachu, wyposażenie i instalacje)

Budynek w dość dobrym stanie technicznym. Nie występują istotne uszkodzenia ani nadmierne zawilgocenia ścian, z wyjątkiem niektórych fragmentów ścian piwnicznych od północnej strony budynku.

Na ścianach elewacji zachodniej i północnej widoczne zacieki i odpadający tynk, a cegła i zaprawa uległy zwiędnięciu. Stan sklepień i stropów dobry - brak widocznych zawilgoczeń i spękań. Więźba dachowa nie wykazuje znaczniejszych uszkodzeń (brak ugięć), pokrycie dachu szczelne. Rynny i rury spustowe w stanie zadawalającym. Stolarka okienna i drzwiowa w stanie dobrym.

20. Najpilniejsze postulaty konserwatorskie

Konieczne jest : zabezpieczenie od strony północnej murów fundamentowych przed zawilgoczeniem i dalszym niszczeniem, odbicie skorodowanych partii tynków zewnętrznych, oczyszczenie ich i nałożenie nowych tynków, wymiana lub naprawa uszkodzonych elementów systemu odwadniającego dachu, naprawa instalacji wewnętrznych.

21. Akta archiwalne (rodzaj akt, numer i miejsce przechowywania)

Księga Wieczysta Nr. [REDAKCYJA] Państwowe Biuro Notarialne,
Wydział Ksiąg Wieczystych Sądu Rejonowego w Lublin-
cu. -

22. Bibliografia

"Katalog Zabytków Sztuki w Polsce" tom VI, woj.
katowickie pod redakcją i I. Rejduch-Samkowej i J.
Samka, zeszyt 8, pow. lubliniecki, wydany przez
Instytut Sztuki PAN, dział inwentaryzacji za-
bytków i WKZ w Katowicach.
"Słownik geograficzny Królestwa Polskiego i
innych krajów słowiańskich", wyd. pod red.
B. Chlebowskiego, Warszawa 1886 rok. -

23. Źródła ikonograficzne i fotografia (rodzaj, miejsce przechowywania, sygnatury)

24. Uwagi różne

25. Opracował

tekst Wacław Mentek, wrzesień 1998r. 

plany, rysunki Wacław Mentek, wrzesień 1998r. 
imię, nazwisko, data, podpis

zdjęcia fotogr. Wacław Mentek, wrzesień 1998r. 
imię, nazwisko, data, podpis

miejsce przechowywania negatywów

Karta po wypełnieniu podlega ochronie na podstawie przepisów prawa autorskiego

26. Adnotacje o inspekcjach, informacje o zmianach (daty, imiona i nazwiska wypełniających)

27. Załączniki

6

1. Miejscowość Lubliniec	2. Obiekt (nazwa jak w karcie) Pałac	3. Zawartość wkładki (nazwa obiektu lub materiału uzupełniającego) c.d.rubr.nr.12
-----------------------------	---	--

c.d.rubr.nr.12

przeznaczyl na zaklad wychowawczy dla dzieci. Mimo, ze postanowienia testamentu Grotowskiego dotyczące fundacji zostały w styczniu 1820r. zatwierdzone przez F. Wilhelma III, władze pruskie wstrzymały się z jego realizacją. W 1832 r. sprzedały dobra lublinieckie (z prawem odkupienia) A. Renardowi, pozostawiając 30 mórg gruntu pod budowę nowego budynku dla zakładu wychowawczego. 11 lipca 1843 r. w 29 rocznicę śmierci fundatora nastąpiło wmurowanie kamienia węgielnego.

W węgle budynku umieszczono dwie płyty porcelanowe. Na pierwszej widniał herb rodziny fundatora, a na drugiej perspektiwny widok przyszłego budynku. Nadto wmurowano 4 cylindry szklane zawierające pergaminy z opisem dot. fundacji, a także egzemplarze monet będących wówczas w obiegu. Budowa przeciągała się w czasie - głównie wskutek nierytmicznych dostaw materiałów budowlanych.

Jesienią 1847 r. główny budynek zakładu był gotów. Posiadał on suterene oraz parter i 2 piętra. W suterenie znajdowała się kuchnia, piekarnia, spożarnie i magazynki, łaźnia oraz kilka pokoi dla służby. Na pozostałych poziomach budynku znajdowały się - oprócz obszernych mieszkań dla dyrektora, nauczycieli i pozostałych urzędników - jadalnia, kaplica, dwa obszerne pokoje lekcyjne, dwie pracownie, dwie sypialnie, dwie izby chorych oraz szereg mniejszych pomieszczeń do wykorzystania według potrzeb. Nad oknami frontowymi I piętra umieszczono z dużych złożonych liter napis "Zakład Wychowawczy im. Grotowskiego" (napis był w języku niemieckim).

Na obszernym podwórzu otoczony murem znajdowały się dwie studnie, a po obu jego brzegach budynki gospodarcze zawierające drewnię, kurnik oraz oborę, a nadto pralnię, pomieszczenia do hodowli jedwabników i pszczoł oraz remozę strażacką.

Przylegający do podwórza ogród warzywny i sad ogrodzono w 1849 r. płotem sztachetowym. Ilość wychowanków w początkowym okresie wynosiła 25 do 30 osób.

Według sprawozdania dyrektora Stephana przekazanego wizytującemu w roku 1850 parafię lubliniecką ks. biskupowi Bogedainowi - radcy szkolnemu i rządowemu - skład osobowy zakładu wychowawczego był następujący : dyrektor, nauczyciel, 2 opiekunów, 54 wychowanków oraz służba : 2 robotników, praczka, kucharka, służąca. Nauki religii wychowankom wyznania katolickiego udzielał od 1851 r. ks. proboszcz Eugeniusz Biernacki, a od 1854 r. nauczyciel miejscowej szkoły katolickiej Louis Ruske. W ramach zakładu działała 3-klasowa szkoła podstawowa.

Budżet Zakładu był korygowany przez władze w zależności od ilości wychowanków. Kuratorem z ramienia rządu był każdorazowy starosta pow. Lubliniec. Dyrektora Stephana zmienił wkrótce August Bittig, który założył w 1876 r. przy Zakładzie powiatową szkołę drzew owocowych. Dyrektor August Bittig zmarł w 1885 r., a wkrótce po nim w 1889r. jego żona Bertha z domu Larisch.

Kolejnym dyrektorem był Teodor Jurock wyznania ewangelickiego. Udostępniał on kaplicę Zakładu

Wkładkę założył :
Wacław Mentek, wrzesień 1998r.
(imię, nazwisko, data.)

Verte

Miejsce przechowywania negatywów :

Wzór ODZ 1978 r.

c.d.rubr.12

na odbywanie spotkań i odprawianie nabożeństw członkom gminy ewangelickiej. W związku z odejściem ze stanowiska Teodora Jurocka w 1908 r. nowym dyrektorem został Franciszek Sobozik. Następcą dyrektora Sobozika został w 1912 r. Paul Becker. Funkcję tę pełnił przez osiem lat. Na jego miejscu - jako ostatniego w dziejach zakładu - notujemy dyr. Dwuceta, pełniącego uprzednio stanowisko rektora miejscowej miejskiej szkoły średniej. W roku 1921 - w związku z decyzją o przyznaniu Polsce części Górnego Śląska, w tym Lublińca - władze niemieckie rozwiązały Zakład Wychowawczy. Z dniem 1.04.1921 dyrekcja zaoferowała do wydzierżawienia sad owocowy o powierzchni 10 mórg (2,5 ha). W marcu 1921 r. w pomieszczeniach na II piętrze budynku ulokowano Urząd Skarbowy.

Dnia 23 lutego 1922 r. budynek wraz z terenem nabyło Zgromadzenie Misjonarzy Oblatów Marii niepokalanej z zamiarem ulokowania w nim Niższego Seminarium Duchownego zwanego też potocznie Junioratem. W marcu tegoż roku pierwsza grupa juniorów przybyła z Krotoszyna i zamieszkała w budynku, a wkrótce rozpoczęła naukę. W latach następnych nastąpiła rozbudowa w kierunku zachodnim i wschodnim do stanu obecnego. W czasie działań wojennych budynek nie uległ zniszczeniu. Po wojnie władze państwowe przejęły zachodnią część budynku i przekazały w użytkowanie Państwowemu Zakładowi Wychowawczemu dla Dzieci Niestyszających. Skrzydło wschodnie budynku z 1848 r. wraz z dobudowaną do niego świątynią należą do O.O. Oblatów.

c.d.rubr.nr.13

nymi pod drugim biegiem schodów w holu wejściowym; ponadto drugie schody do piwnic w betonowej przybudówce od strony północnej budynku - jednobiegowe, z wąską rampą w osi biegu, betonowe; schody na strych jednobiegowe drewniane, policzkowe o stopniach wpuszczanych.

POSADZKI I PODŁOGI : w piwnicach posadzka betonowa; korytarz w piwnicach i na parterze wyłożony płytami granitowymi; w holu na parterze oraz w korytarzu na pierwszym piętrze podłoga z lastrika; podłoga korytarza na II piętrze oraz w salach lekcyjnych wyłożona lentexem; w sanitariatach i łazienkach lastriko lub płytki ceramiczne; na strychu podłoga z desek.

OTWORY : kondygnacja piwnic - otwory okienne prostokątne, w których okna drewniane, jednoramowe, jednopodziałowe, zabezpieczone pionowymi prętami zakotwionymi w murze; na elewacji frontowej w poziomie I i II piętra duże otwory zamknięte łukiem pełnym, w których okna drewniane, trójdzielne, wielopoziomowe z dwiema poziomymi poprzeczkami, dzielącymi okno na trzy części, 18-kwaterowe; okno z lewej strony drzwi frontowych zabezpieczone prostą kratą; pozostałe otwory okienne nieco mniejsze od opisanych powyżej, prostokątne, dwudzielne ze ślęmieniem dzielącym okno na część górną i dolną jednakowej wielkości, 8-kwaterowe; na ostatniej kondygnacji jeszcze mniejsze okna, w których okna zabezpieczone u dołu poziomymi prętami, zakotwionymi w murze; sanitariaty doświetlone małymi prostokątnymi, dwupoziomymi okienkami w układzie pionowym; stolarka okienna (okna skrzynkowe, nieliczne krosnowe) profilowana, pomalowana olejno na biało; otwory drzwiowe; - wejście główne przez otwór drzwiowy, zamknięty łukiem pełnym (o pow. równej powierzchni okna I piętra), w którym drzwi dwuskrzydłowe, pełne, ramowo-płycinowe z półkolistym naswietleniem; ślęmie profilowane; trzy tylne wejścia do budynku przez otwory drzwiowe prostokątne,

c.d.rubr.nr.13 zał.nr.2

1. Miejscowość LUBLINIEC	2. Obiekt (nazwa jak w karcie) P A Ł A C	3. Zawartość wkładki (nazwa obiektu lub materiału uzupełniającego) c.d.rubr.nr.13
-----------------------------	---	--

c.d.rubr.nr.13

w których drzwi podobne do wejściowych - tylko z naswietlem prostokątnym; wewnętrzne otwory drzwiowe na wszystkich kondygnacjach prostokątne z drzwiami jedno lub dwuskrzydłowymi, pełnymi lub szklonymi, ramowo-płycinowymi, osadzonymi w profilowanych odrzwiach; stolarka drzwiowa pomalowana olejno w kolorze brązowym (zewn) lub białym (wewn.).

RZUT: budynek pałacu (dotyczy części obiektu z 1848r.) uformowany na rzucie zbliżonym kształtem do litery C; posiada dwie osie symetrii - oś podłużną, położoną na kierunku wschód - zachód i prostopadłą do niej oś poprzeczną, która przechodzi przez bramę wjazdową posesji prowadzącą na dziedziniec. W wyniku rozbudowy obiektu w kierunku wschodnim i zachodnim, która nastąpiła po przejęciu budynku przez księży Oblatów w 1922 r., część zabytkowa wtopiona została w kompleks gmachów o trzech kondygnacjach. Do wnętrza budynku na poziom parteru prowadzą cztery wejścia: główne od strony południowej i trzy z podwórza od strony północnej budynku; środkowa część budynku dwutraktowa; podłużna ściana środkowa oddziela korytarz w trakcie tylnym od holu, pomieszczeń administracyjnych i biblioteki w trakcie od strony wejścia głównego; hol z trzybiegową klatką schodową, przesunięty nieco w prawo względem głównej osi poprzecznej budynku, stanowi najbardziej reprezentacyjne pomieszczenie pałacu; z holu dostępne są: część administracyjna, korytarz i piwnice; przesklepiony pełną kolebką z lunetami korytarz stanowi zasadniczy element komunikacji poziomej łączącej oba boczne skrzydła budynku; w chwili obecnej skrzydło prawe, należące do księży Oblatów, niedostępne od strony korytarza (przejście zamurowane); w obu skrzydłach osiowo usytuowane korytarze zapewniają dostęp do wszystkich pomieszczeń oraz klatek schodowych; układ pomieszczeń na pozostałych kondygnacjach podobny do układu na parterze; w kondygnacji piwnic wszystkie pomieszczenia (kotłownia, pralnia, magazyny) dostępne są z korytarza; podobnie jest na I piętrze, gdzie znajdują się sale lekcyjne i pracownie oraz na II piętrze, które pełni funkcję internatu.

BRYŁA: budynek o symetrycznej bryle, 3-kondygnacyjny, z częściowo widoczną kondygnacją piwnic; do prostopadłościennej części środkowej przylegają z obu stron symetryczne, również prostopadłościenne skrzydła; wszystkie trzy części pałacu przekryte dachami dwuspadowymi o małym spadku, w układzie kalenicowym (część środkowa) i szczytowym (skrzydła); zwieńczone frontonem skrzydła od strony południowej lekko występujące do przodu w formie ryzalitów; od strony podwórza część środkowa pałacu głęboko cofnięta w stosunku do skrzydeł - wewnątrz otoczony z trzech stron otwarty od strony północnej dziedziniec o charakterze gospodarczym; dobudowane do obiektu na początku naszego stulecia budynki nawiązują formą architektoniczną do dziewiętnastowiecznego pałacu; zewnętrzne skrzydła całego kompleksu są większe od opisanych powyżej i połączone z pierwotnym budynkiem za pomocą łączników; w lewym skrzydle mieszczą się pomieszczenia zakładu, prawe - stanowi obiekt sakralny; części dobudowane przekryte dachami dwuspadowymi;.

ELEWACJE: fasada (elewacja południowa); symetryczna, 11-osiova, flankowana dwoma ryzalitami; kondy-

Wkładkę założył:
(imię, nazwisko, data,)

verte

Miejsce przechowywania negatywów:

Wzór ODZ 1978 r.

c.d.rubr.13

gnacje oddzielone gzymsami wstęgowymi; częściowo widoczna kondygnacja piwnic obwiedziona cokołem z wkomponowanymi prostokątnymi oknami; w osi środkowej główne wejście do pałacu; przed wejściem schody zewnętrzne z kamienia z murami policzekowymi sięgającymi posadzki parteru, na których betonowa balustrada z tralkami; okna parteru i I piętra prostokątne, bardzo duże zamknięte półkoliście, obwiedzione lekko profilowaną, wklęsłą opaską, opartą na dodatkowym gzymsie, poprowadzonym na poziomie śłemieni okien; podstawa podokienna okien parteru, nieznacznie cofnięta w stosunku do lica ściany, ozdobiona kesetonami; okna na I piętrze oparte dołem na gzymsie pośrednim; w środkowym oknie na wysokości śłemienia zegar; poniżej, nad wejściem głównym herb rodziny Grotowskich "Łódzia"; okna II piętra mniejsze, prostokątne, obwiedzione opaskami z parapetem na poziomie gzymsu wstęgowego, w dolnej części zabezpieczone poziomymi prętami zakotwionymi w murze; w ryzalitach bocznych na wszystkich kondygnacjach okna prostokątne; gzyms koronujący znacznie wyładowany wsparty na wolutowych wspornikach; flankujące elewacje ryzality zwieńczone trójkątnymi frontonami z gładkimi tympanonami; na kalenicy i przy okapach dachu nad szczytem ozdoby architektoniczne; ściany elewacji pokryte tynkiem w kolorze kremowym, uformowanym na wzór boniowania;

Elewacja tylna (północna): symetryczna, 11-osiowa, środkowa część elewacji głęboko cofnięta w stosunku do występujących do przodu skrzydeł budynku; na tle wysokiego cokołu, zaznaczającego kondygnację piwnic, widoczne trzy pary schodów obustronnych, o biegach przylegających do lica muru; na murach policzekowych betonowe balustrady z tralkami; na poziomie górnego podestu schodów drzwi wejściowe w prostokątnych otworach obramionych profilowanymi opaskami; po obu stronach wejść do budynku symetrycznie rozmieszczone prostokątne okna w opaskach okna parteru i I piętra wysokie, okna II piętra mniejsze, małe okienka w ścianach skośnych bez obramień; ponadto podobnie jak na fasadzie: kondygnacje oddzielone gzymsami wstęgowymi, gzyms koronujący wsparty na konsolach, skrzydła budynku zwieńczone frontonami.

Elewacje boczne (wschodnia i zachodnia): o podobnym charakterze z dwoma rzędami prostokątnych otworów okiennych, przy których wymurowane ściane zewnętrzne późniejszych części istniejącego dziś kompleksu budynków.

WNĘTRZA I WYPOSAŻENIE : budynek o ciekawym wystroju architektonicznym wewnątrz ogólnie dostępnych w poziomie parteru; hol wejściowy ze sklepieniami krzyżowymi na gurtach, wsparty na czterech filarach i przyściennych pilastrach; na wysokości wezgłowi łuków wewnętrzny, bogato profilowany gzyms, obiegający dookoła ściany holu; łuki nad oknami klatki schodowej w poziomie parteru i I piętra wsparte na konsolach o profilu jak gzyms; biegi i spoczniki schodów prowadzących na piętro również podsklepienie krzyżowo; korytarz w trakcie tylnym przekryty pełną kolebką z lunetami, w których wysokie okna, od wewnątrz zamknięte łukiem odcinkowym; w piwnicach również sklepienia kolebkowe z lunetami; stolarka okienna (głównie okna skrzynkowe) i drzwiowa posiada dość ozdobne profile i pomalowana jest olejno na biało (z wyjątkiem drzwi zewnętrznych pomalowanych na kolor brązowy).

INSTALACJE : wod.-kan., elektryczna, gazowa, telefoniczna, grzewcza (własna kotłownia).-

1. Miejscowość LUBLINIEC	2. Obiekt (nazwa jak w karcie) P A Ł A C	3. Zawartość wkładki (nazwa obiektu lub materiału uzupełniającego) F O T O G R A F I E
-----------------------------	---	---



Ryzalit boczny -
widok od południa



Elewacja frontowa -
widok od połud.-zach.



Gzyms wieńczący
w narożu budynku



Okno na parterze
w elewacji południowej

Wacław Mentek, wrzesień 1998r.

Wkładkę założył :
(imię, nazwisko, data,)

Miejsce przechowywania negatywów :



Sklepienia w kondygnacji piwnic



Schody prowadzące na podwórze
od północnej strony budynku



Sklepienie w pomiesz-
czeniu piwnicznym



Detal więźby dachu nad skrzydłem
pałacu

1. Miejscowość LUBLINIEC	2. Obiekt (nazwa jak w karcie) P A Ł A C	3. Zawartość wkładki (nazwa obiektu lub materiału uzupełniającego) F O T O G R A F I E
-----------------------------	---	---



Okna w elewacji frontowej



Fragment elewacji pn.



Schody zewnętrzne przy elewacji północnej

Wkładkę założył : Wacław Mentek, wrzesień 1998r.
(imię, nazwisko, data,)

Miejsce przechowywania negatywów :



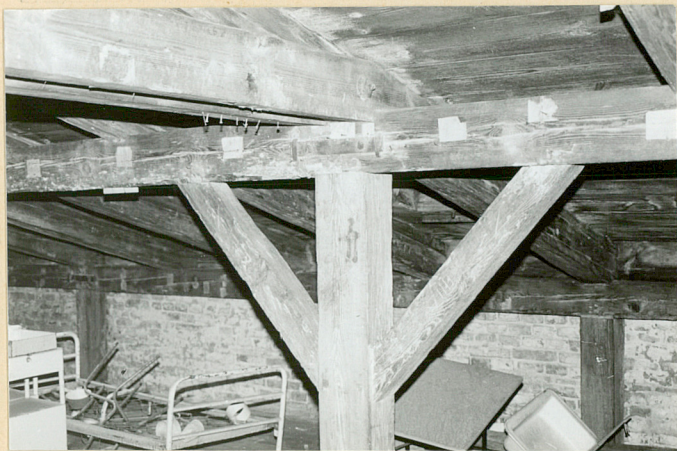
Schody na poddasze



Detale więźby dachowej



ścianka kolankowa



Połączenie elementów więźby dach.



Fragment poddasza

1. Miejscowość LUBLINIEC	2. Obiekt (nazwa jak w karcie) P A Ł A C	3. Zawartość wkładki (nazwa obiektu lub materiału uzupełniającego) F O T O G R A F I E
-----------------------------	---	---



Hol wejściowy



Sklepienie w holu
na piętrze



Schody w holu
wejściowym



Schody na piętro
w skrzydle pocznym

Wkładkę założył : Wacław Mentek, wrzesień 1998r.
(imię, nazwisko, data.)

Miejsce przechowywania negatywów :



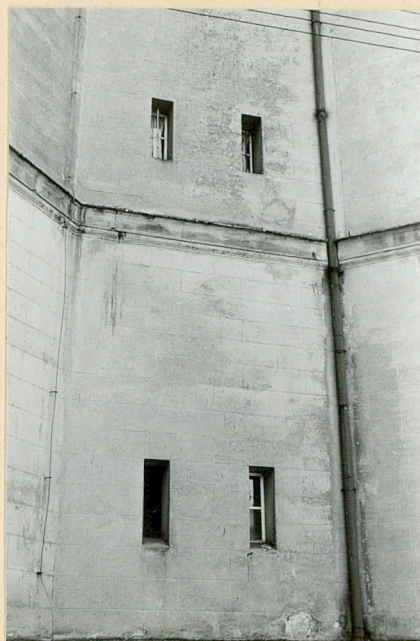
Elewacja podwórzowa -widok od
północnego-zachodu



Zwieńczenie skrzydła pałacu



Sklepienie w holu wejściowym



Okienka w skośnej
ścianie od pn.strony
budynku



Wejście do budynku od
strony północnej



Korytarz gł.na parterze
budynku

1. Miejscowość

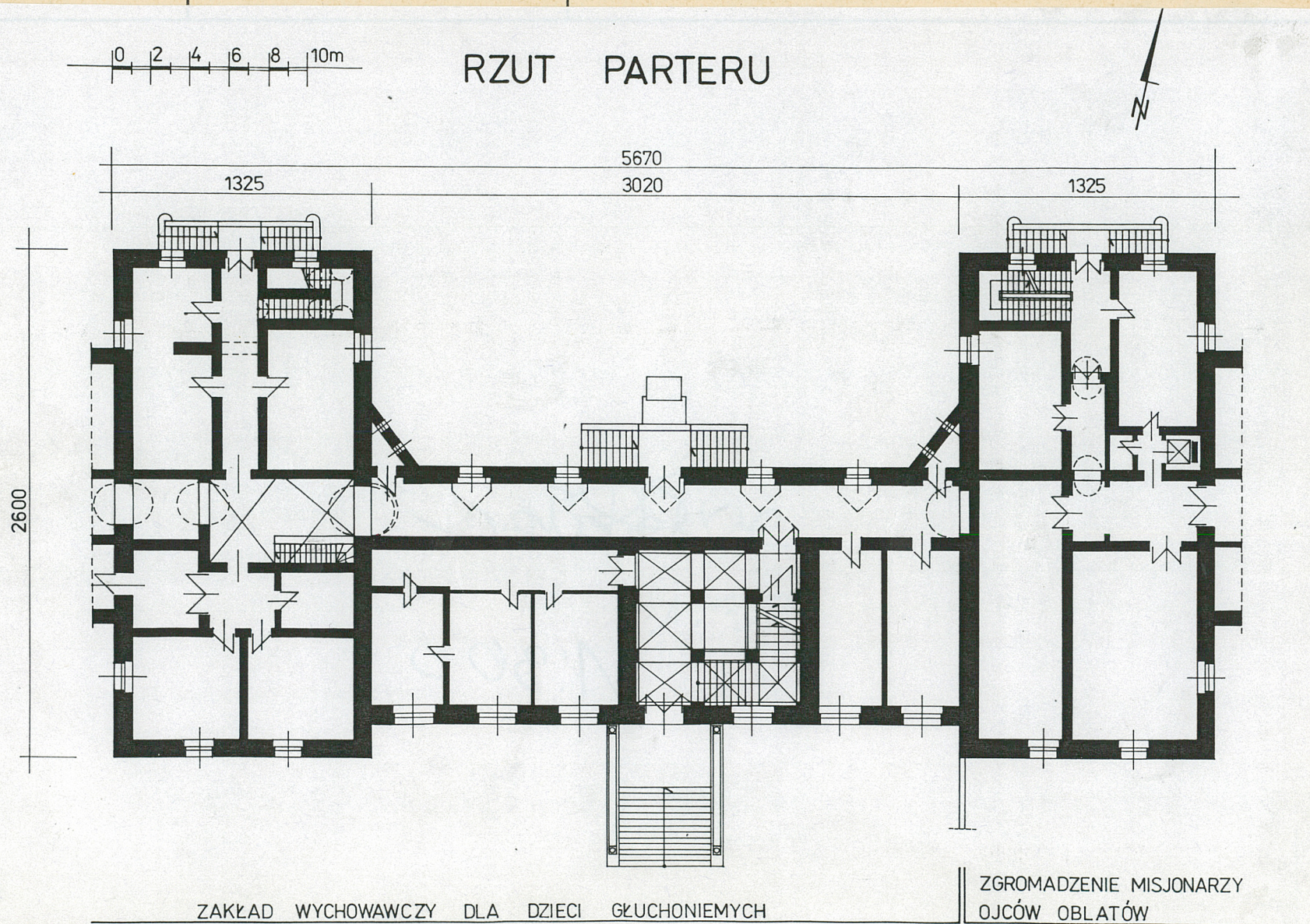
LUBLINIEC

2. Obiekt (nazwa jak w karcie)

P A Ł A C

3. Zawartość wkładki (nazwa obiektu lub materiału uzupełniającego)

materiał uzupełniający



Wkładkę założył: Wacław Mentek, wrzesień 1998r.
(imię, nazwisko, data,)

Miejsce przechowywania negatywów: