

1. Obiekt

210/3

OFICyna PAŁACOWA GOSPODARCZA (prawa)

2. Czas powstania

3 ćw. XVIII w.
K. XIX w

3. Miejscowość

KONIECPOL

4. Adres

Ul. Chrzastowska *Zamkowe 27*

Nr hipoteczny:

5. Przynależność administracyjna

Województwo **Śląskie**
Powiat Częstochowa
Gmina Koniecpol

6. Poprzednie nazwy miejscowości

Chrzastów

7. Przynależność administracyjna
przed 31. XII. 1998

Województwo **Częstochowskie**

Powiat

8. Właściciel i jego adres

Komunalna Urząd Miasta i Gminy w
Koniecpolu

9. Użytkownik i jego adres

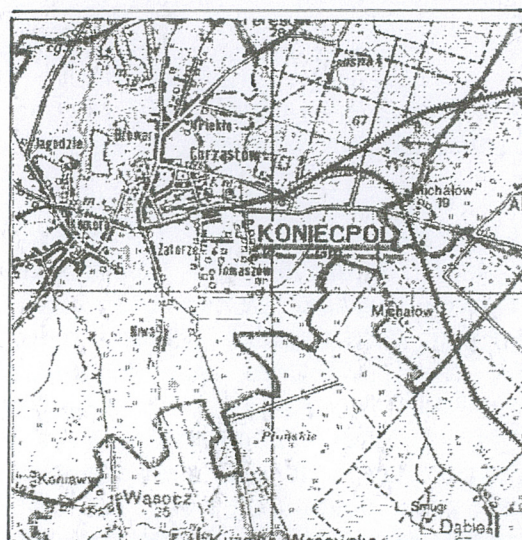
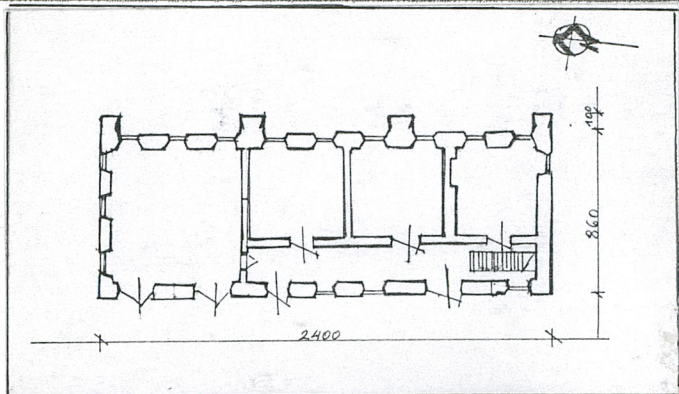
Zasadnicza Szkoła Zawodowa

10. Rejestr zabytków

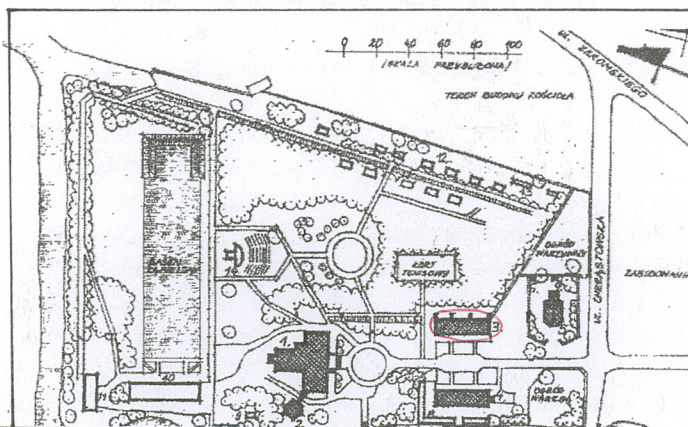
Nr 205

Data 1978

404/67 2 21.06.1967



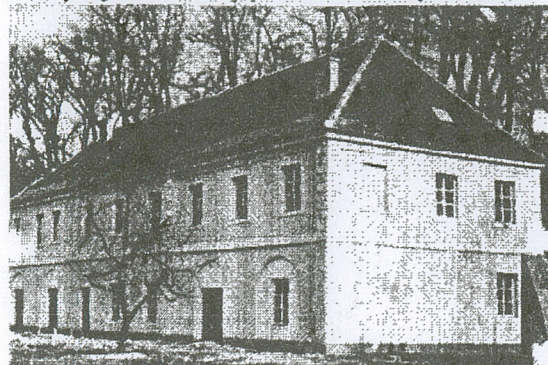
ORIENTACJA 1 : 25 000



SYTUACJA 1:5 000



.Oficyna prawa od strony północno-wschodniej w 1969 roku



.Oficyna prawa od strony południowo-zachodniej w 1968 r.

Oficina pełniła rolę stajni i wozowni. Wzniesiona w 3 ćw. XVIII wieku była uzuoelnieniem istniejącego już wcześniej zespołu pałacowo-parkowego zbudowanego przez Koniecpolskich w Chrzastowie. Przekształcenie założenia nastąpiło w poł. XVIII stulecia, a inicjatorem tej inwestycji był ówczesny właściciel dóbr koniecpolskich Michał Czapski, a później jego zięć (od 1779 roku) Aleksander Potocki. W tym czasie oprócz rozbudowy pałacu, wzniesiono dwie, zwrócone do siebie fasadami, oficyny. Usytuowano je przed frontem pałacu, za bramą wjazdową i fosą. Jedna z nich (zachodnia) pełniła funkcję kuchni dworskiej, zaś wschodnia gospodarczo-mieszkalną. Aż do 1945 roku na parterze były dwie wozownie na pojazdy kryte i otwarte oraz stajnia na 12 koni cugowych i wierzchowych. Na piętrze znajdowały się służbowe pokoje dla dyżurnych woźniców własnych i przyjezdnych oraz magazyn z paszą zbożową dla koni, na poddaszu zaś trzymano paszę suszoną. W rękach rodziny Potockich zespół pałacowy znajdował się do 1945 roku. Po śmierci Teresy i Aleksandra Potockich majątek przejął ich najstarszy syn Michał, który nie zajmował sprawami gospodarczymi. Toteż rezydencja i folwark nie były dobrze utrzymane, dopiero po jego śmierci w 1843 roku, gdy dziedzicem został jego syn Henryk, sytuacja uległa radykalnej zmianie. W przeciwieństwie do ojca przykładął dużą uwagę do podniesienia rangi majątku i utrwalenia pamiątek po hetmanie Stanisławie Koniecpolskim, którego był wielkim miłośnikiem. Wkrótce po objęciu majątku przeprowadził gruntowny remont wszystkich budynków, w tym także oficyny gospodarczej. Ostatnim

SYTUACJA: Budynek zlokalizowany we wschodniej części założenia pałacowo-parkowego. Po zachodniej stronie alei dojazdowej do pałacu. **MATERIAŁ, KONSTRUKCJA:** Budynek murowany z kamienia łamanego i cegły pełnej palonej, na zaprawie wapiennej otynkowany tynkiem gładkim, niepodpiwniczony. **Fundamenty:** z kamienia łamanego na zaprawie wapiennej, **ściany zewnętrzne** parteru i piętra z kamienia łamanego na zaprawie wapiennej, ściany wewnętrzne z cegły pełnej, palonej. **Sklepienia i stropy:** We wszystkich, pomieszczeniach stropy z płyt żelbetonowych oparte na belkach stalowych, w pomieszczeniach na poddaszu stropy z desek z podsufitką. **Wieżba dachowa:** drewniana, krokwiowo-płatwiowa. **Dach** czterospadowy, pokryty blachą powlekaną na deskowaniu, **Posadzki, podłogi:** w salach na parterze podłogi drewniane, w pomieszczeniu oraz sanitariatach i korytarzu płytki ceramiczne; w pomieszczeniach na piętrze i użytkowym poddaszu podłogi drewniane, wciągach komunikacyjnych lastriko. **Schody:** betonowe, jednobiegowe. **Otwory okienne:** prostokątne, rozglifione do wewnątrz, obramione płaskimi opaskami, na piętrze opaska z kluczem. Stolarka okienna drewniana, okna na parterze i piętrze podwójne ościeżnicowe, dwuskrzydłowe, 5-cio kwaterowe, w lukarnach 6-cio kwaterowe. **Otwory drzwiowe:** prostokątne, w pókolistych płycinach drzwi drewniane, współczesne jednoskrzydłowe, zewnętrzne klepkowe, wewnętrzne płycinowe. **RZUT:** budynek na rzucie wydłużonego prostokąta, układ ścian podłużny, dwutraktowy. Od północy i południa w części zachodniej dwie klatki schodowe prowadzące na poddasze. **BRYŁA:** prostopadłościenna regularna, dwukondygnacyjowa, przykryta dachem czterospadowym. **ELEWACJE:** wszystkie elewacje otynkowane tynkami gładkimi, w kolorze kremowym, zwieńczone gzymsem, kondygnacje oddzielone profilowanym gzymsem. **Fasada** 9-cio osiowa, dwukondygnacyjowa, trzy osie środkowe lekko zryzalitowane, podkreślone boniami, podobnie jak narożniki budynku. Opaski, gzymsy, oraz płyciny w parterze, wyodrębnione białym kolorem. **Elewacja** wschodnia 9-cio osiowa, wsparta 4 przyporami. **Elewacje boczne** analogiczne, 4 osiowe. **WNĘTRZE:** współczesne, pomieszczenia otynkowane tynkiem gładkim, pobielone na biało, pozbawione wystroju. **WYPOSAŻENIE:** brak zabytkowego wyposażenia. **INSTALACJE:** elektryczna wod-can

<p>14. Kubatura</p> <p>3800 m³</p>	<p>15. Powierzchnia użytkowa</p> <p>685 m²</p>	<p>16. Przeznaczenie pierwotne</p> <p>Gospodarcze (stajnie)</p>	<p>17. Użytkowanie obecne</p> <p>Użyteczności publicznej (sz</p>
<p>18. Prace budowlane i konserwatorskie, ich przebieg i dokumentacja</p> <p>W latach 1966-1970 nastąpił kapitalny remont obiektu i adaptacja dla potrzeb szkoły</p>		<p>19. Stan zachowania (fundamenty, ściany zewnętrzne, ściany wewnętrzne, sklepienia, stropy, konstrukcje dachowe, pokrycie dachu, wyposażenie instalacje)</p> <p>Ogólnie stan zachowania obiektu dobry. Fundamenty; stan techniczny dobry Ściany zewnętrzne: dobry , Ściany wewnętrzne stan dobry Stropy stan dobry Konstrukcja dachowa i pokrycie dachu dobry Wyposażenie i instalacje stan zachowania dobry.</p> <p>20. Najpilniejsze postulaty konserwatorskie</p>	

21. Akta archiwalne (rodzaj akt, numer i miejsce przechowywania)

24. Uwagi różne

22. Bibliografia

Katalog zabytków sztuki w Polsce. Powiat Włoszczowski, t.III Z 12.
Warszawa 1966
E. Jeżewska, Pałac w Koniecpolu-Chrząstowie, BBiDZ w Częstochowie
1978
Jadwiga Borowska-Antoniewicz, Dawna architektura Częstochowy i
regionu w ikonografii w XVII-XX wieku. Częstochowa 1988, s.75.

23. Źródła ikonograficzne i fotografie (rodzaj (rodzaj, miejsce przechowywania, sygnatury)

Drzeworyt wyk. Wgł. Rys. Aleksandra Malinowskiego w 1874
roku.(Tygodnik Ilustrowany R. 1874)
Fotografie z 1965 roku ,(archiwum konserwatora zabytków w
Częstochowie)

25. Opracował

Włodzimierz Goraj wrzesień 2000

Tekst

Plany, rysunki , Włodzimierz Goraj wrzesień, 2000

Zdjęcia fotograficzne Włodzimierz Goraj , wrzesień 2000

Miejsce przechowywania negatywów Archiwum SOZ w Częstochowie

Karta po wypełnieniu podlega ochronie na podstawie przepisów prawa autorskiego

26. Adnotacje o inspekcjach , informacje o zmianach (daty, imiona i nazwiska wypełniających)

27. Załączniki

Wkładka nr. 1,2

1. Miejscowość

KONIECPOL

2. Obiekt (jak w karcie)

Oficina gospodarcza

3. Zawartość wkładki (nazwa obiektu, lub materiału uzupełniającego)

Fotografie



1. Elewacja zachodnia
2. Elewacja wschodnia
3. Elewacja południowa
4. Elewacja północna
5. Przypory w elewacji wschodniej
6. Drzwi
7. Okno

Wkładkę założył:

r.

Przechowywanie negatywów

SOZ Częstochowa



1. Miejscowość

KONIECPOL

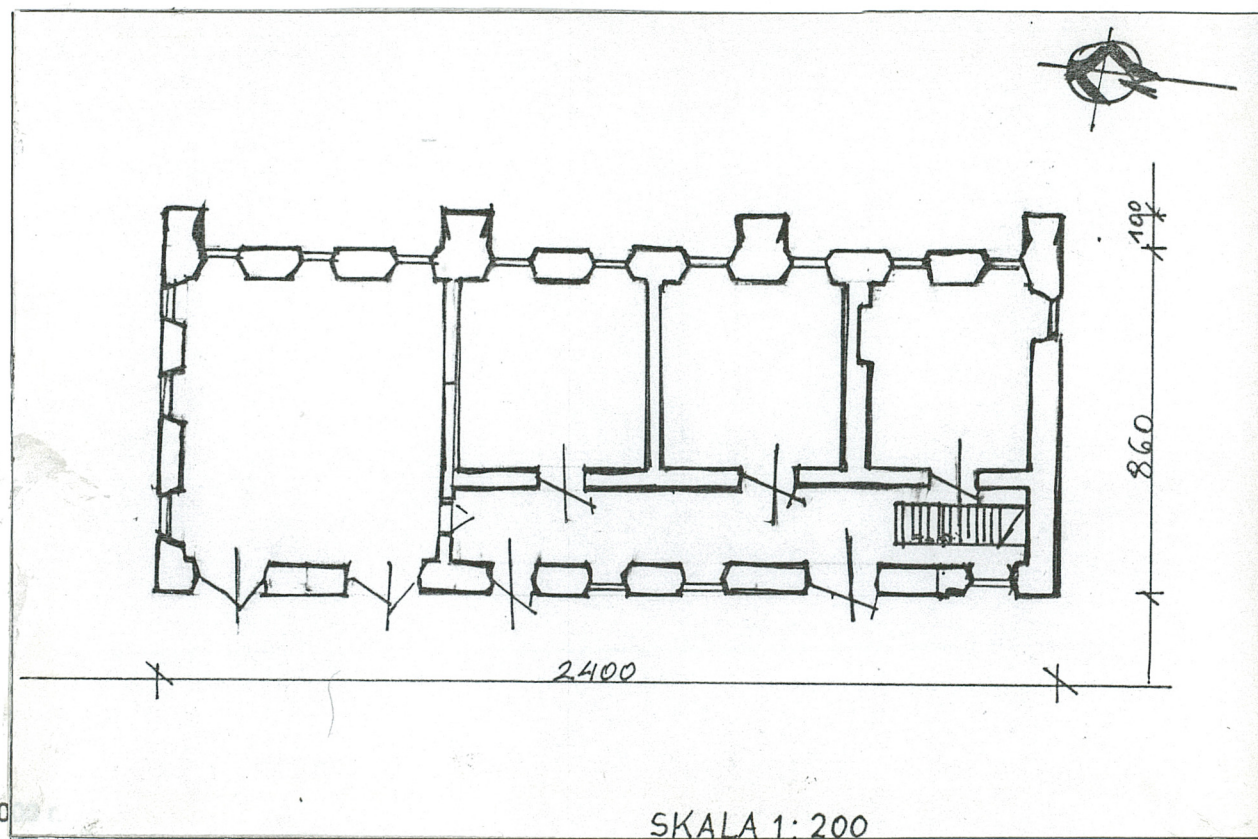
2. Obiekt (jak w karcie)

OFICyna GOSPODARCZA

3. Zawartość wkładki (nazwa obiektu, lub materiału uzupełniającego)

C.d. Pkt 12

C.d. Pkt. 12 właścicielem dóbr chrząstowskich był Paweł Potocki. Po wojnie i przeprowadzeniu reformy rolnej w 1945 roku dobra chrząstowskie jako resztówka stały się podstawą dla dwóch gospodarstw: Państwowego Gospodarstwa Rolnego oraz Państwowego Gospodarstwa Rybnego. Zespół pałacowy wraz z zabudowaniami folwarcznymi początkowo wszedł w skład PGR, a później na podstawie zarządzenia Ministra Rolnictwa i Reform Rolnych oraz Przemysłu Drzewnego i Papierniczego z 9 maja 1953 roku, PGR w Chrząstowie zostało zlikwidowane, a majątek przekazany Koniecpolskim Zakładom Płyt Pilśniowych. Wkrótce po przejęciu zespołu przystąpiono do odbudowy pałacu i zabudowań gospodarczych. Remont oficyny prawej zaplanowano w II etapie tj. na lata 1966-1970, przeznaczając ją na pomieszczenia dla Zasadniczej Szkoły Zawodowej.



Wkładkę założył

Mgr inż Włodzimierz Goraj październik 20

SKALA 1:200

Przechowywanie negatywów

SOZ Częstochowa