

1. Obiekt

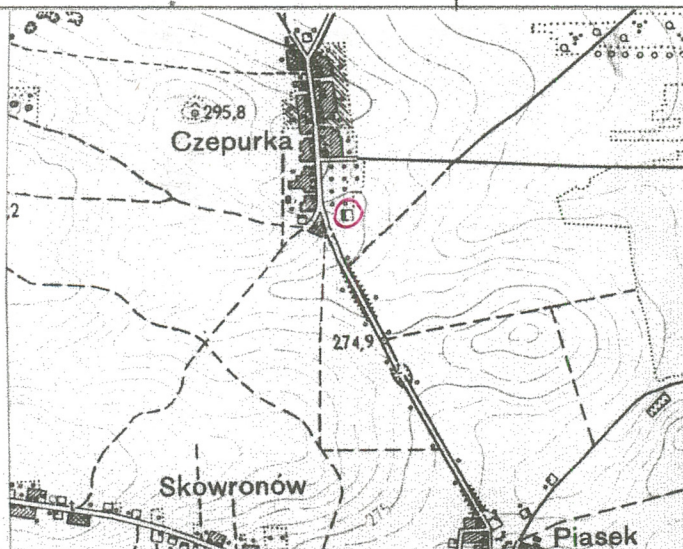
DWÓR

2. Czas powstania
K. XIX w.

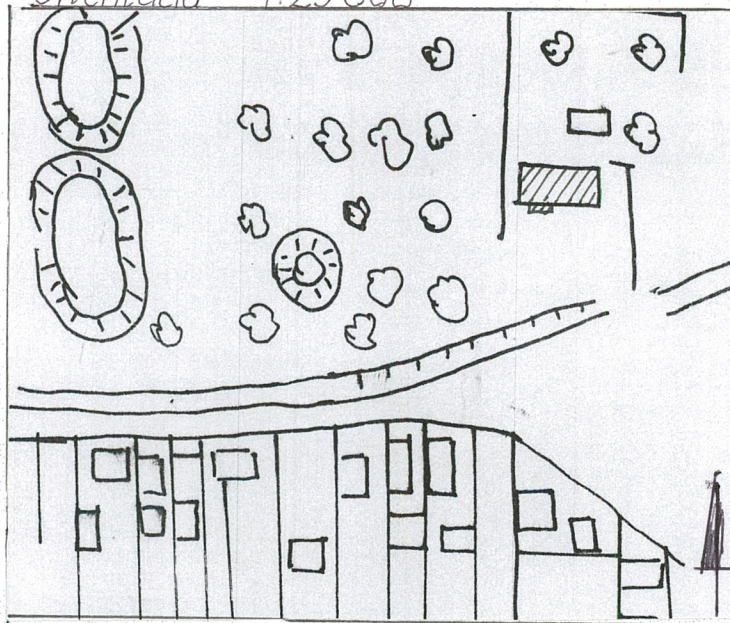
3. Miejscowość
CZEPURKA



Fasada



Orientacja 1:25 000



SYTUACJA 1:1500

4. Adres

Nr hipoteczny

5. Przynależność administracyjna

Województwo **Śląskie**
Powiat **Częstochowa**
Gmina **Janów**

6. Poprzednie nazwy miejscowości

7. Przynależność administracyjna
przed 31. XII. 1998

Województwo **Częstochowskie**

Powiat

8. Właściciel i jego adres

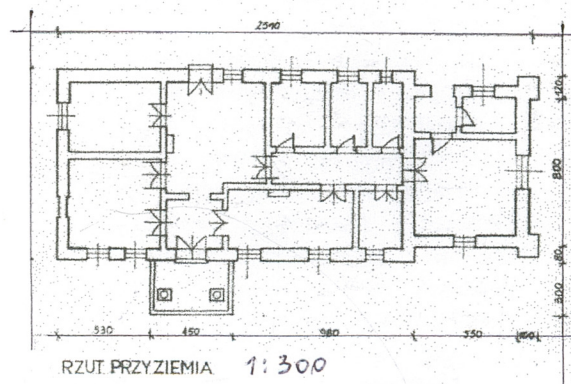
9. Użytkownik i jego adres

J.w.

10. Rejestr zabytków

Nr **469/89**

Data **27.12.1989**



RZUT PRZYZIEMIA 1:300

4

Pierwsza wzmianka o miejscowości pochodzi z lat 1470-1480. W XVIII wieku była wsią szlachecką, należącą do klucza Potok, właścicielem którego był Piotr Potocki, wojewódzic wołyński, w latach 1790-91. Własność Karola Ernesta Birona. W tym czasie w Czepurce odnotowano dwór i folwark. W 1846 roku dobra potockie kupił Wincenty Krasieński Centrum dóbr zlokalizowane było w Potoku, gdzie w 1856 roku, w pobliżu starego dworku wzniesiono pałac. Po śmierci spadkobierców W. Krasieńskiego, najpierw Zygmunta Krasieńskiego a później jego żony, majątek stał się własnością ich córki Marii, która wyszła za mąż za Edwarda Raczyńskiego. Od tego momentu obserwuje się wyraźny rozwój dóbr potockich. Wybudowano okazały budynek administracyjny oraz rządówki, w tym także w Czepurce. Jak wynika z relacji mieszkańców Czepurki w jeszcze w okresie międzywojennym budynek był w połowie gospodarczy, dopiero w latach 30- XX wieku pomieszczenia gospodarcze adaptowano na mieszkalne. Po II wojnie światowej budynek stał się własnością rodziny [redacted] w rękach której pozostaje do dziś dnia.

SYTUACJA : Budynek zlokalizowany na pd-wsch. skraju wsi Czepurka, w odległości ok. 40 m od drogi wiodącej z Janowa do Żurawia, na terenie płaskim, nie ogrodzonym. W odległości ok. 15 m na wschód od budynku dworu ruina budynku gospodarczego, na północ w odległości ok. 130 m pozostałości po dwóch stawach. Budynek usytuowany frontem do drogi.

MATERIAŁ, KONSTRUKCJA : Budynek murowany z cegły i kamienia wapiennego, częściowo otynkowany, podpiwniczony w części północnej. **Fundamenty** : kamienia wapiennego na zaprawie wapiennej. **Ściany** : z kamienia wapiennego i cegły na zaprawie wapiennej. **Sklepienia i stropy** : w piwnicy sklepienie beczkowe, w pozostałych pomieszczeniach stropy drewniane z podsufitką. **Wieżba** : drewniana płatwiowo-kleszczowa z podwójnym stolcem. **Dach** : na budynku głównym i przybudówce dachy dwuspadowe z szerokim okapem o kalenicy na różnej wysokości, pokryte dachówką cementową. **Podłogi i posadzki** : w piwnicy posadzka z cegły, o dużych wymiarach, w hallu i sieni w przybudówce wylewka betonowa, w pozostałych pomieszczeniach podłogi drewniane. **Schody** : do piwnicy zejście od zewnątrz po pochylni; do przybudówki od wschodu schody drewniane; na strych wejście po drabinie. **Otwory okienne** : prostokątne, od południa otwór w kształcie prostokąta leżącego, powyżej w szczycie otwór owalny; okna drewniane, skrzynkowe, dwuskrzydłowe, sześćcio-kwaterowe, w ścianie szczytowej od pn (na poziomie strychu) brak stolarki okiennej, w pomieszczeniach od wschodu jedno okno jednoskrzydłowe, w pomieszczeniach od południa okno trójskrzydłowe. Wszystkie okna z okiennicami dwuskrzydłowymi od wewnątrz. **Otwory drzwiowe** : prostokątne, wewnętrzne zamknięte odcinkowo. Drzwi drewniane; zewnętrzne od zachodu i wschodu dwuskrzydłowe, podwójne, ramowo-płycinowe, w wewnętrznych skrzydłach górne płyciny oszklone; od wschodu w części południowej jednoskrzydłowe z nadświetlem; drzwi wewnętrzne z hallu do wszystkich pomieszczeń, oraz z salonu do dwóch pomieszczeń od północy dwuskrzydłowe, ramowo-płycinowe, pełne; z salonu do korytarzyka górne płyciny oszklone. **RZUT** : w kształcie wydłużonego prostokąta. Wejście główne od zachodu z hallu do dwóch pomieszczeń po stronie północnej i południowej oraz do salonu usytuowanego od wschodu, z którego drugie wyjście do ogrodu. Salon ma także bezpośrednią komunikację z pokojem północnym oraz za pośrednictwem wąskiego korytarzyka z trzema pokojami położonymi w części wschodniej. Z korytarzyka jest także przejście do pokoju przylegającego doń od zachodu oraz przejście do niewielkiej sieni w przybudówce, z której wejście do dwóch pomieszczeń, zlokalizowanych od zachodu i południa. Z sieni przybudówki znajduje się wejście po drabinie na strych. Do piwnicy wejście od zewnątrz (od wschodu). **BRYŁA** : Jednokondygnacyjowa, regularna, złożona z dwóch prostopadłościanów (od południa węższy), przykrytych dachami dwuspadowymi z szerokim okapem. Od zachodu portyk wsparty na dwóch kolumnach, górna część portyku częściowo zabudowana, przykryty dwuspadowym dachem. Od południa narożniki wsparte dwiema przyporami. **ELEWACJE** : w większości pozbawione tyków. **Frontowa-zachodnia** : niesymetryczna, siedmioosiowa, w trzeciej osi portyk, zwieńczony trójkątnym szczytem o falistej linii, wsparty na ciężkich, masywnych kolumnach, jednoosiowa część południowa elewacji nieznacznie cofnięta, w osiach okna prostokątne. **Wschodnia** : sześćcioosiowa, niesymetryczna, w osiach prostokątne otwory, w części północnej zejście do piwnicy, z drewnianą, prowizoryczną obudową. **Południowa** : jednoosiowa, w osi okno w kształcie prostokąta leżącego, w narożach podparta dwiema przyporami, trójkątny szczyt o falistej linii, oddzielony od kondygnacji gzymsem, w szczycie owalny otwór. **Północna** : dwuosiowa, w osiach otwory okienne prostokątne. **WNĘTRZE I WYPOSAŻENIE** : dwa piece kaflowe z okresu

<p>14. Kubatura</p> <p>1000 m³</p>	<p>15. Powierzchnia użytkowa</p> <p>250 m²</p>	<p>16. Przeznaczenie pierwotne</p> <p>Mieszkalne</p>	<p>17. Użytkowanie obecne</p> <p>Mieszkalne</p>
<p>18. Prace budowlane i konserwatorskie, ich przebieg i dokumentacja</p> <p>Brak informacji o przeprowadzonych pracach budowlanych.</p>		<p>19. Stan zachowania (fundamenty, ściany zewnętrzne, ściany wewnętrzne, sklepienia, stropy, konstrukcje dachowe, pokrycie dachu, wyposażenie instalacje)</p> <p>Ogólnie zły.</p> <p>Fundamenty; zawilgocone, brak izolacji poziomej i pionowej</p> <p>Ściany zewnętrzne : zawilgocone, pozbawione tynków na dużych połaciach, ściana szczytowa w części powyżej parteru pionowo pęknięta , szczelina szerokości ok 1 cm ; ściany wewnętrzne zawilgocone</p> <p>Stropy stan zachowania dostateczny.</p> <p>Konstrukcja dachu dobra</p> <p>Pokrycie dachu nieszczelne, liczne ubytki. Brak obróbek blacharskich , rynien i rur spustowych.</p> <p>Instalacja elektryczna stan zachowania zły, w całości do wymiany</p> <p>Brak stolarki okiennej na poddaszu, oraz niektórych skrzydeł okiennych na parterze</p> <p>20. Najpilniejsze postulaty konserwatorskie</p> <p>Przemurowanie szczytowej ściany północnej, wymiana instalacji elektrycznej, osuszenie budynku , uszczelnienie pokrycia dachu.</p>	

21. Akta: archiwalne (rodzaj akt, numer i miejsce przechowywania)

24. Uwagi różne

22. Bibliografia

Materiały do słownika historyczno-geograficznego północnej części
dawnego województwa krakowskiego w dobie Sejmu
Czteroletniego. Kraków 1962 s. 72
Słownik geograficzny Królestwa Polskiego. T.II Warszawa 1889 s. 53

25. Opracował

S. Zaleski

Tekst

Plany, rysunki

J.W.

Zdjęcia fotograficzne

J.W.

Miejsce przechowywania negatywów

Archiwum SOZ w Częstochowie

Karta po wypełnieniu podlega ochronie na podstawie przepisów prawa autorskiego

26. Adnotacje o inspekcjach, informacje o zmianach (daty, imiona i nazwiska wypełniających)

23. Źródła ikonograficzne i fotografie (rodzaj, miejsce przechowywania, sygnatury)

27. Załączniki

Wkładka nr. 1,2,3,4,5

1. Miejscowość CZEPURKA	2. Obiekt (jak w karcie) DWÓR	3. Zawartość wkładki (nazwa obiektu lub materiału uzupełniającego) C.d. Pkt 13
-----------------------------------	---	--

C.d. Pkt 13. międzywojennego- w salonie i pokoju od zachodu, kredens i fortepian. Wnętrza pozbawione elementów zabytkowych
INSTALACJE : elektryczna

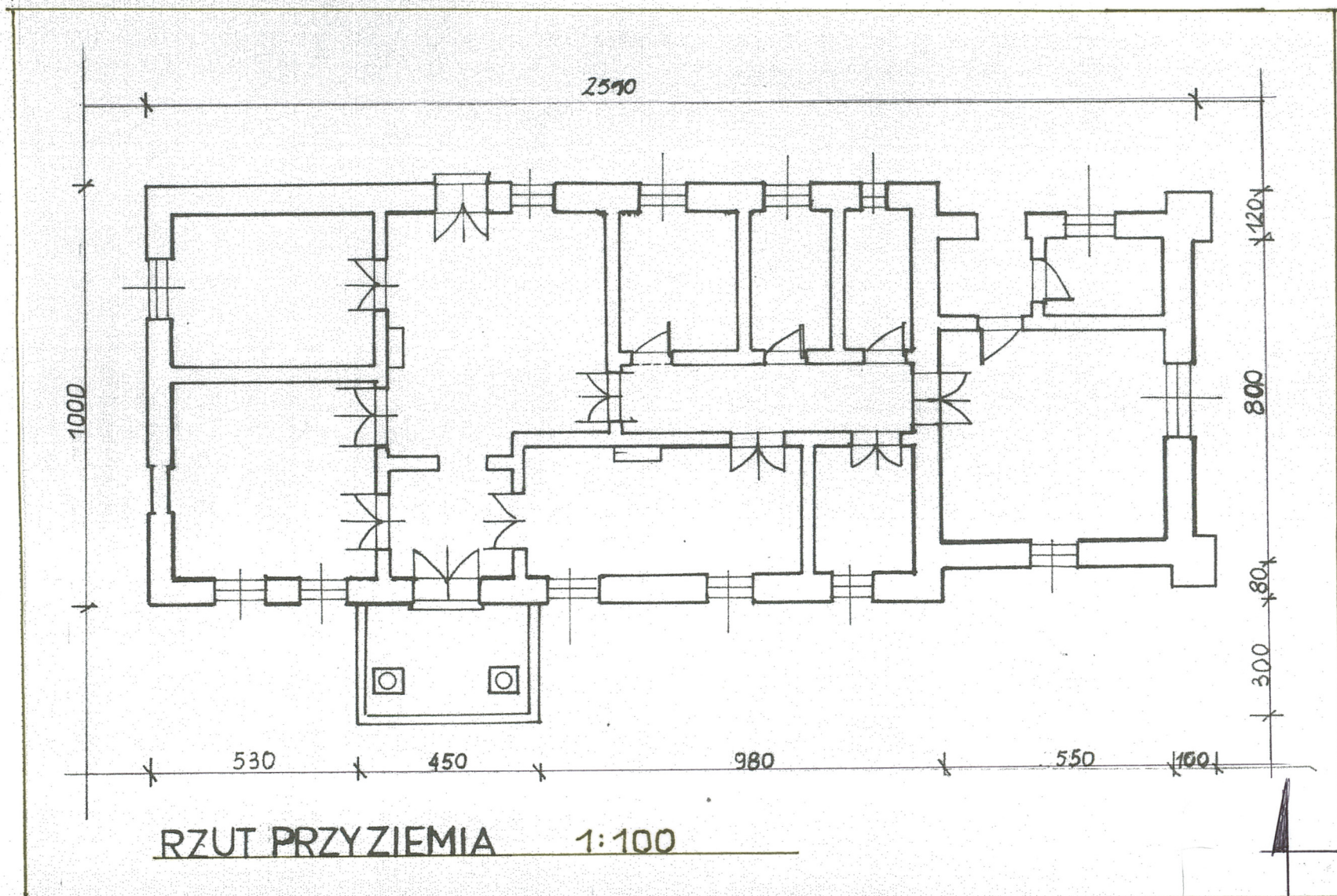
S.Zaleski wrzesień 1999

Wkładkę założył

Przechowywanie negatywów

SOZ Częstochowa

1. Miejscowość CZEPURKA	2. Obiekt (jak w karcie) DWÓR	3. Zawartość wkładki (nazwa obiektu lub materiału uzupełniającego) Rzut
-----------------------------------	---	---



Wkładkę założył 5. Zaleski

1. Miejscowość CZEPURKA	2. Obiekt (jak w karcie) DWÓR	3. Zawartość wkładki (nazwa obiektu, lub materiału uzupełniającego) . fotografie
-----------------------------------	---	---



1.



2.



3.



4.



5.

1. Elewacja frontowa - zachodnia
2. Elewacja ogrodowa - wschodnia
3. Elewacja południowa
4. Elewacja północna
5. Widok z na pół-wschodni narożnik

Wkładkę założył S. Zaleski

Przechowywanie negatywów SOZ Częstochowa

1. Miejscowość CZEPURKA	2. Obiekt (jak w karcie) DWÓR	3. Zawartość wkładki (nazwa obiektu lub materiału uzupełniającego) fotografie
-----------------------------------	---	--



6.



10



7.



8.



9.

- 6. Przybudówka - elewacja wschodnia
- 7. Portyk - widok od zachodu
- 8. Portyk - widok od południa
- 9. Elewacja południowa-przypory
- 10. Przypora- od południa

Wkładkę założył

S. Zaleski

Przechowywanie negatywów

SOZ Częstochowa

1. Miejscowość	2. Obiekt (jak w karcie)	3. Zawartość wkładki (nazwa obiektu, lub materiału uzupełniającego)
CZEPURKA	DWÓR	fotografie



11.



13.



14.



15.

- 11. Szczyt elewacja południowa
- 12. Okno- elewacja wschodnia
- 13. Salon - widok na ścianę północną
- 14. Pokój od zachodu- wewnątrz.
- 15. Drzwi z salonu do korytarzyka

Wkładkę założył

S. Zaleski

Przedstawienie negatywów

SOZ Częstochowa