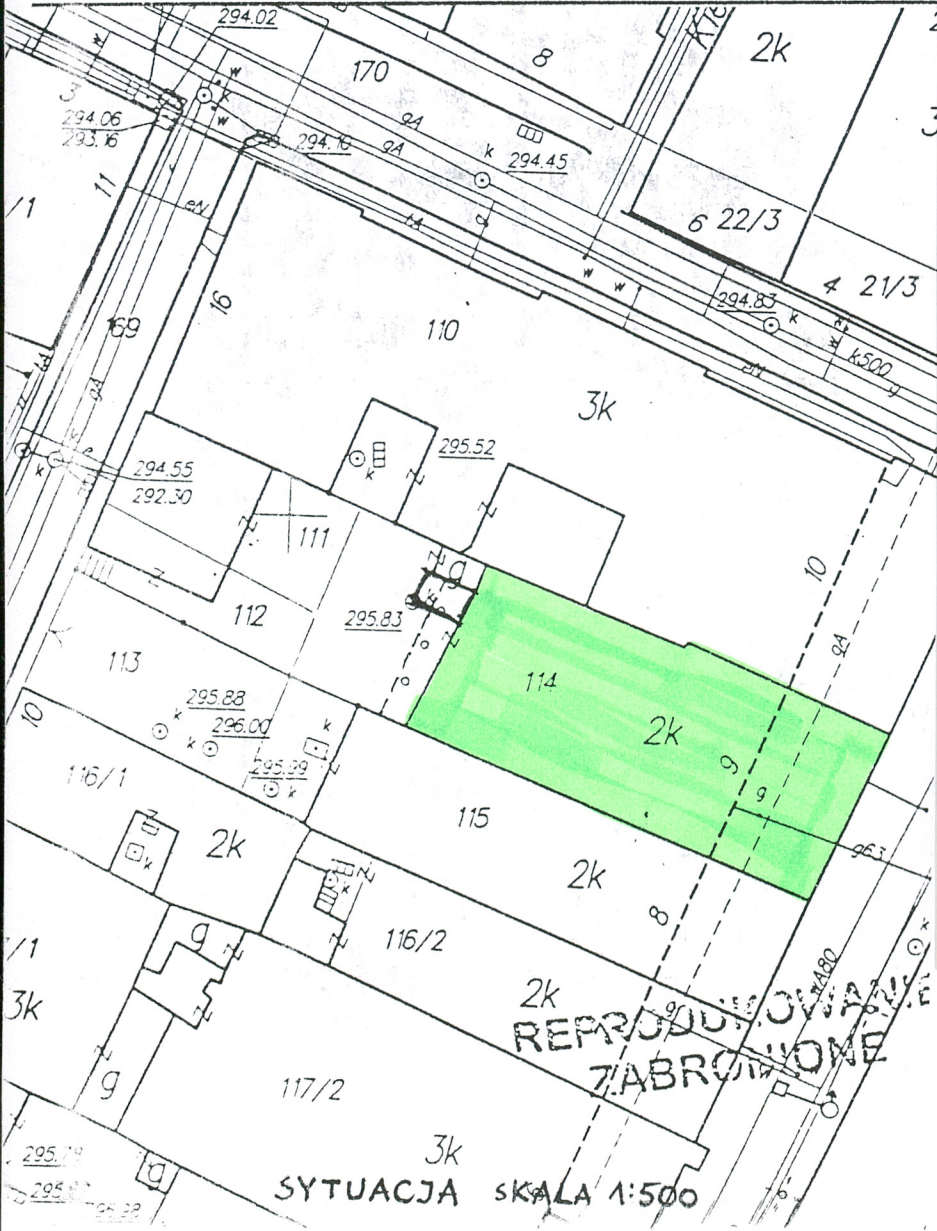


1. Obiekt Kamienica	2. Czas powstania XVI w.	3. Miejscowość CIESZYN
4. Adres Rynek 9 nr hipoteczny [REDACTED]		
5. Przynależność administracyjna województwo śląskie gmina powiat Cieszyn		
6. Poprzednie nazwy miejscowości Cieszyn /Teschen/		
7. Przynależność administracyjna przed 1 VI 1975 województwo katowickie powiat Cieszyn		
8. Właściciel i jego adres Własność komunalna, Administrowany przez ZBM,ADM nr 1 Cieszyn, ul. Liburnia 1		
9. Użytkownik i jego adres 1. lokatorzy komunalni 2. zakład fryzjeski 3. Fast - Food ul. Wyspiańskiego 1 M i R Waseccy (w adaptacji)		
10. Rejestr zabytków Nr A-252 /77 19.12.1977 r. 220/60 2 3.03.1960		



13. Opis (sytuacja, materiał i konstrukcja, rzut, bryła, elewacje, wnętrza, wyposażenie, instalacje)

Kamienica usytuowana w zach. pierzei Rynku w zwartej zabudowie na prostokątnej działce sięgającej do ul. Olszacka murowana, otynkowana, podpiwniczona. Piwnice sklepione kolebkowo. 3-kondygnacyjna o układzie wewnątrz 3-traktowym, 3-osiowym z 2-prześlowym podcieniem sklepionym kolebkowo z lunetami. Sień na osi budynku sklepiona kolebkowo z lunetami. Sień na osi budynku sklepiona kolebkowo z lunetami, wtórnie podzielona ścianą działową. Przechód do podwórca nakryty połową sklepienia klasztorowego. Pomieszczenia parteru z lewej str. sieni sklepione krzyżowo-kolebkowo, z prawej strony trzy lokalności sklepione kolebkowo i kolebkowo z lunetami, jedno z pomieszczeń w trakcie tylnym nakryte sklepieniem zwierciadlanym. Na 1p. zachowane sklepienia kolebkowe z lunetami, kolebkowe i kolebkowe o łuku segmentowym. Klatka schodowa w trakcie środkowym sklepiona żaglasto z okrągłymi płycinami, otwarta arkadami o łuku koszowym, oświetlona latarnia, schody 3-biegowe, drewniane z kuta balustrada XIX w. Na 1p. korytarz sklepiony krzyżowo-kolebkowe.

Fasada :

neobarokowa z 2 poł. XIX w. 3-kondygnacyjna, 5-osiowa, w parterze 2 półkoliste arkady podcienia wsparte na oszkarpowanym filarze, zdobione pseudorustyka. Okna 1p. zwieńczone trójkątnymi naczółkami, zdobione dekoracją stiukową z motywem kartuszy. Na osi środkowej wnęka zwieńczona półkopułką z figurą Merkurego. Okna 2p. w uszaty obramieniach, zwieńczone profilowanymi gzymsami zdobione dekoracją stiukową – na osi środkowej kartusz herbowy. Dach 2-spadowy o konstrukcji drewnianej kryty blachą. W podcieniu fasady witryna drewniana, szafowa, ujmująca wejście do sieni, obecnie odnowiona.

Elewacja tylna z podcieniem w przyziemiu otwartym 4 arkadami o łuku koszowym na filarach dźwigających ganek. Na 1p. zadaszony balkon. Parter elewacji obecnie w remoncie. Podwórko otwarte w kier. pld. Jego nawierzchnie stanowi częściowo zachowany bruk oraz ubita ziemia.

Wnętrza:

W kamienicy zachowało się częściowo XIX w. wyposażenie w postaci stolarki drzwiowej wewnątrz mieszkalnych 1 i 2p., balustrada schodowa

Instalacje:

Wod.-kan. ; elektryczna; gazowa, c.o

12. Autorzy, historia obiektu, określenia stylu

W 1496 r. książę Kazimierz II ofiarował miastu sporą działkę poza ówczesnymi murami z przeznaczeniem jej na nowy rynek. Przylegające do zabudowań klasztornych dwa domy książęce miały być załącznikiem przyszłego ratusza. Wkrótce wydłużony prostokąt rynku wypełniły domostwa z przedprozami, być może okrytymi, z kondygnacjami wysokiego murowanego parteru i prawdopodobnie drewnianymi piętrami. Po pożarze w 1552 r. przystąpiono do intensywnej odbudowy. Z tego czasu zachowała się wzmianka: „1563 – pierwsze podcienie murowane w rynku głównym”. Podcieniowe kamienice, przeważnie z dwoma arkadami w przyziemiu i piętrzem zwieńczonym attyką, otaczały plac z trzech stron. Czwarty południowy bok Rynku zamykał ratusz i kramy kupieckie. Rozboje wojny 30-letniej i późniejsze restrykcje wyznaniowe wobec innowierców pociągnęły za sobą ogólne zubożenie mieszczan. Zabrakło środków do należytego utrzymania domów a wielu mieszczan musiało pogodzić się z przymusem opuszczenia domów. Pożar w 1720 r. w poważnej części nadwerżył renesansową zabudowę miasta. Przyrynkowe kamienice zostały odbudowane według reguł wystawnego baroku, Rynek przybrał charakter rezydencjonalny. Po pożarze w 1789 r. nastąpiła największa zmiana w ogólnym obrazie Rynku. We wschodniej pierzei podcienia zostały zamurwane, na elewacjach kamienic pojawiła się dekoracja klasycystyczna. Na przełomie XIX i XX w. powstało przy Rynku kilka nowych budowli użyteczności publicznej. I taki obraz Rynku przetrwał do naszych czasów.

Najbardziej malownicza jest zach. pierzeja Rynku. Zachowany ciąg podcieni stanowi niewątpliwie najstarszą część zabudowy, sięgającą XVI w. Spoczywające przeważnie na dwóch arkadach wyższe kondygnacje przedstawiają mozaikę stylów i zmian jakich dokonywano w ciągu czterech stuleci.

Obecny budynek powstał na podbudowie pierwotnego XV w. murowano-drewnianego. Po pożarze w 1552 r. na pozostałych podwalinach murowanych zbudowano w całości murowany obiekt w stylu renesansowym. Powstał wówczas budynek większy, 1p. z traktem podcieniowym. W XVIII w. po trzęsieniach ziemi i kolejnym pożarze kamienicę ponownie przebudowano. Otrzymała wówczas nową klasycystyczną klatkę schodową ze świetlikiem. W pocz. XX w. w kolejnej przebudowie wprowadzono nowe wejście przez podzielenie XIX w. pomieszczeń (wraz z sienią) oraz przebudowano klasycystyczną klatkę schodową oraz pomieszczenia traktu tylnego. Kamienica posiadała tylną oficynę rozebrana współcześnie a w jej miejsce postawiono nową.

<p>14. Kubatura</p> <p>5075 m³</p>	<p>15. Powierzchnia użytkowa</p> <p>740 m²</p>	<p>16. Przeznaczenie pierwotne</p> <p>mieszkalno- handlowe</p>	<p>17. Użytkowanie obecne</p> <p>mieszkalno- usługowo-gastronomiczne</p>
<p>18. Prace budowlane i konserwatorskie, ich przebieg i dokumentacja</p> <ul style="list-style-type: none"> • XVI w. budowa obecnego budynku na podbudowie spalonego XV wiecznego • XVIII w. częściowa przebudowa kamienicy (zbudowano nową klatkę schodową ze świetlikiem) • Pocz. XX w. częściowa przebudowa (Wprowadzenie nowego wejścia przez podzielenie XVI-wiecznych pomieszczeń m.in. sieni , przebudowanie klatki schodowej • 06.1999 r. przeprowadzenie badań stratygraficznych wewnątrz • 08.1999 r. renowacja drewnianej witryny sklepowej • 09.1999 r. budowa sanitariatów w parterze. • 2000 r. remont modernizacyjno-adaptacyjny na lokal gastronomiczny „pod Merkurym” (w trakcie) 		<p>19. Stan zachowania (fundamenty, ściany zewnętrzne, ściany wewnętrzne, sklepienia, stropy, konstrukcje dachowe, pokrycie dachu, wyposażenie i instalacje)</p> <p>Stan techniczny budynku dobry.</p> <p>Obecnie parter i tylna elewacja parteru w trakcie remontu w związku z adaptacją na lokal gastronomiczny.</p> <p>Kamienica utrzymała bryłę i architekturę z XVIII w. piwnice zachowane w pierwotnej formie –XV w. Wnętrza utrzymują wtórne podziały i przekształcenia z pocz. XX w. (podział sieni i przebudowana klatka schodowa, podziały tylnego traktu parteru)</p>	
		<p>20. Najpilniejsze postulaty konserwatorskie</p> <ul style="list-style-type: none"> • Przywrócić dawny podstawowy układ przestrzenny wewnątrz (sien , klatka schodowa, pomieszczenia traktu tylnego) 	

21. Akta archiwalne (rodzaj akt, numer i miejsce przechowywania)

- Plan katastralny Cieszyna z 1836 r. z widoczną parcelacją Rynku i niniejszą posesją, Archiwum SOZ Bielsko-Biała
- Projekt modernizacji i adaptacji parteru na bar Wojciech Riess 01.2000
- Program konserwatorski renowacji witryny sklepowej, Jerzy Madoń 08.1999 r.
- Dokumentacja pobadawcza badań stratygraficznych J, Szpakowicz 06.1999 (Archiwum SOZ B-B)

22. Biblioteka

- I.J. Samkowie: Katalog zabytków sztuki w Polsce ,tom VI; woj. Katowickie, zeszyt 3 miasto i powiat Cieszyn. Katowice
- F. Popiołek: Dzieje Cieszyna. Cieszyn 1916
- Studium historyczno-urbanistyczne Cieszyna PKZ Kraków 1982 r.
- Władysław Sosna – Cieszyn, Przewodnik. Cieszyn 1993 r.
- Antoni Pasterny – Cieszyn w dawnej pocztówce, 1891-1918. Cieszyn 1998 r.
- Piotr Borowicz, Mariusz Makowski – Cieszyn. Bielsko-Biała 1994 r.
- Jan Galicz – Przewodnik po Cieszynie i okolicy . Cieszyn 1939 r.
- Ludwik Kohutek – Cieszyn i okolice. Warszawa 1953 r.
- Władysław Sosna – Cieszyn. Warszawa 1974 r.

23. Źródła ikonograficzne i fotografia (rodzaj, miejsce przechowywania, sygnatury)

- Karty pocztowe z kolekcji Antoniego Pasternego z lat 1891-1918 ukazujące widoki Cieszyna / kolekcja licząca ok. 1000 kart, częściowo przedstawiona w wydawnictwie albumowym jw. pkt. 22/. (z lat 1891-1918 m.in. widoki zach pierzei Rynku z kamienica nr 9)
- Fotografie:
 1. Widok Rynku w kier. pn.-zach. XIX w.
 2. Zdjęcia lotnicze centrum Cieszyna sprzed 1930 r.

24. Uwagi różne

25. Opracował

tekst..... mgr inż. Marek CEMPLA 15.09.2000

plany, rysunki mgr inż. Marek CEMPLA 15.09.2000

zdjęcia fotogr. mgr inż. Marek CEMPLA 15.09.2000

miejsce przechowywania negatywów Archiwum SOZ Bielsko-Biała

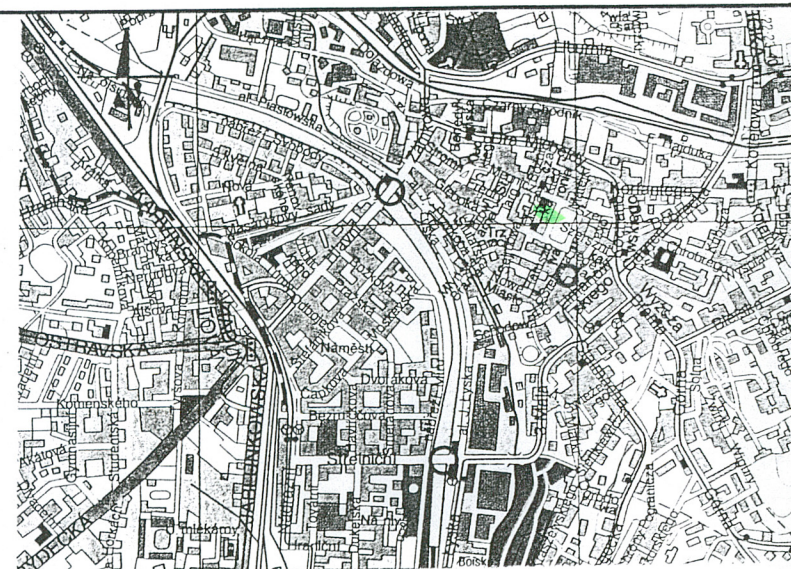
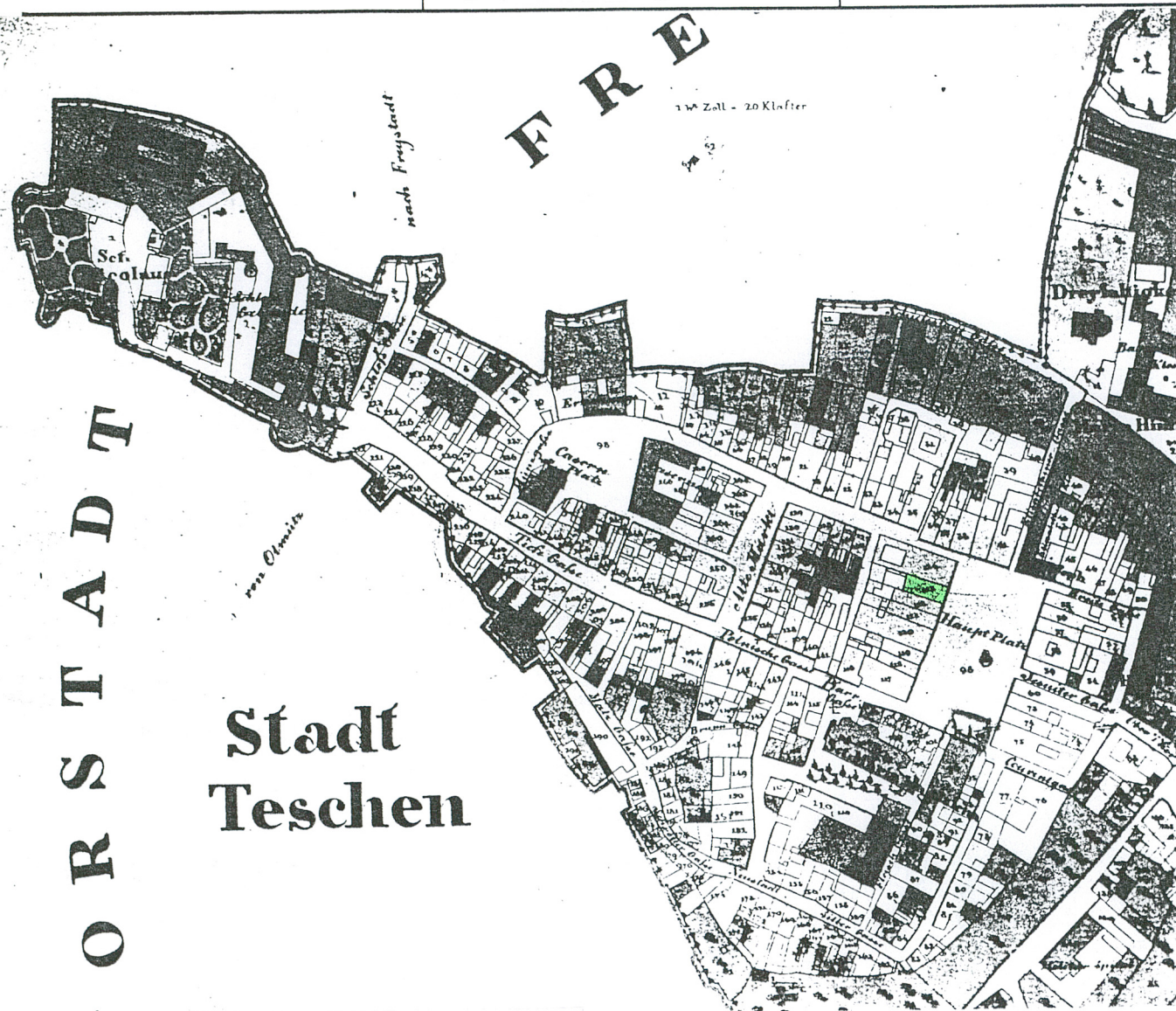
KARTA PO WYPEŁNIENIU PODLEGA OCHRONIE NA PODSTAWIE PRZEPISÓW PRAWA AUTORSKIEGO

26. Adnotacje o inspekcjach, informacje o zmianach (daty, imiona i nazwiska wypełniających)

27. Załączniki

Załącznik 1,2,3,4

1. Miejscowość Cieszyn	2. Obiekt (nazwa iak w karcie) Kamienica RYNEK 9	3. Zawartość wkładki (nazwa obiektu lub materiału uzupełniającego) plan katastralny, orintacja, fotografie.
---------------------------	---	--



SKALA 1:20000

1. Plan katastralny z 1836r.
2. Orientacja.

mgr inż. Marek CEMPLA 15. 09.2000.
Wkładkę założył.....
(imię, nazwisko, data)

Miejsce przechowywania negatywów: archiwum SOZ B-B.

Z-d Poligr. Jan Jasiński W-wa, ul. Wolna 13, tel. 12-43-83

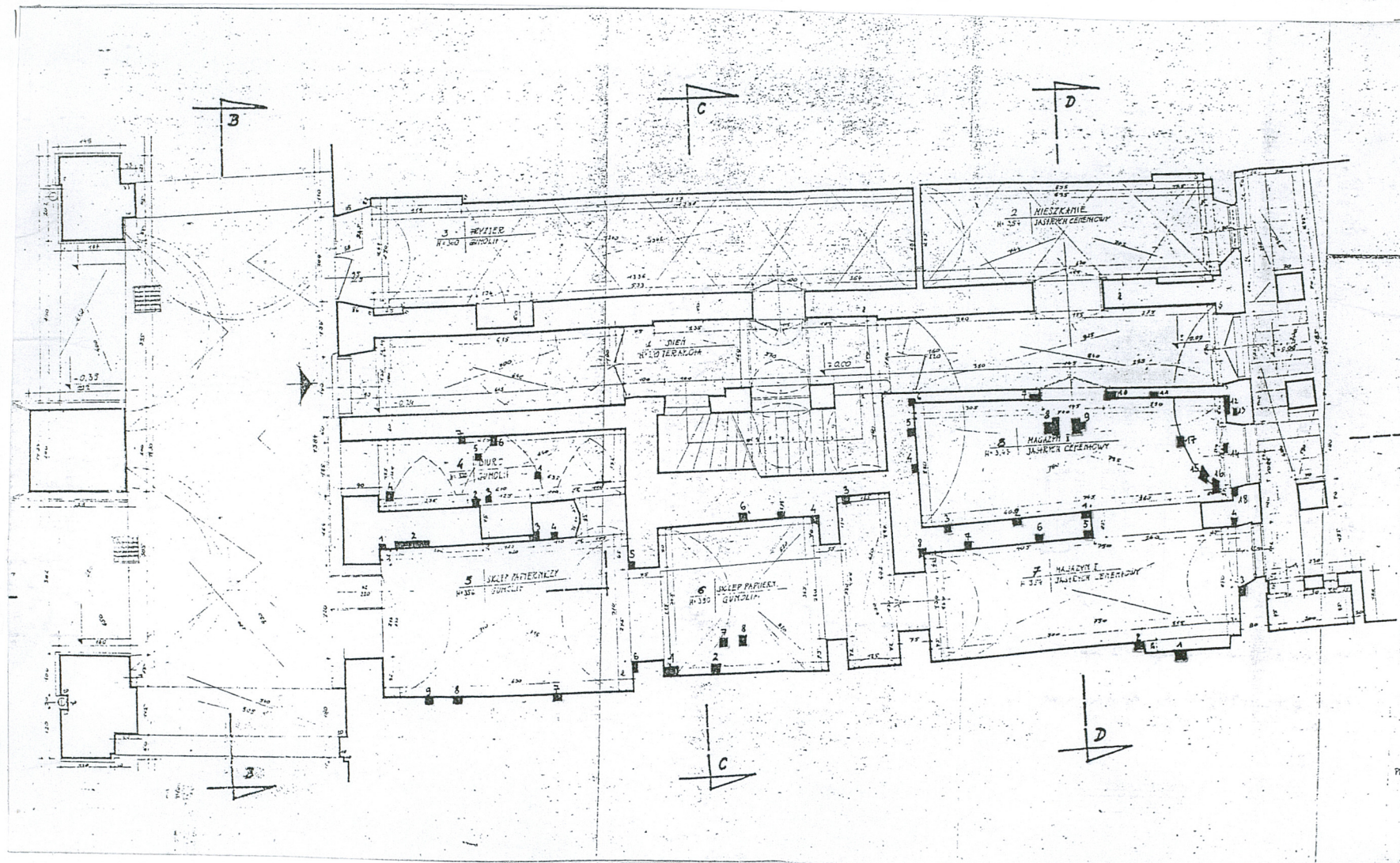


CIESZYN

kamienica RYNEK 9

fotografie, rzut,





CIESZYN

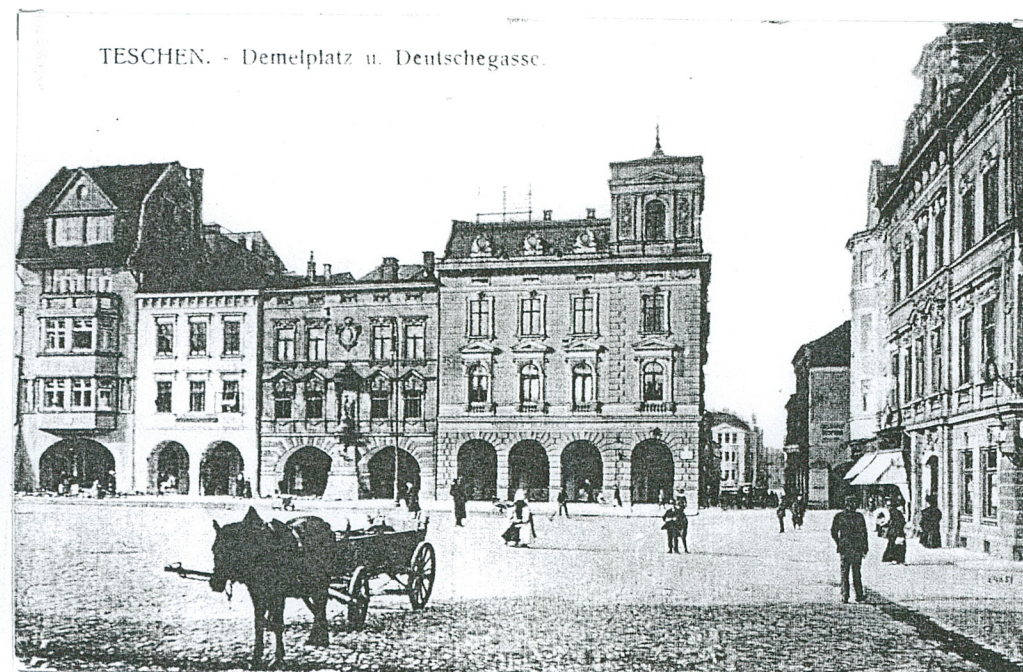
kamienica RYNEK 9

fotografie archiwalne,



74. Plac Demela (Rynek) - promenada

Zachodnia pierzeja rynku. Po prawej stronie gmach Cieszyńskiej Kasy Oszczędności, w którym znajdowała się kawiarnia „Centralna”.

78. Plac Demela(Rynek)
i ul. Niemiecka (Mennicza)

Północno - Zachodnia strona rynku u wylotu ul. Niemieckiej, przy której znajdował się gmach Cieszyńskiej Kasy Oszczędności. Po prawej północna część rynku z Domem Narodowym.



CIESZYN, RYNEK

Fragment zachodniej pierzeji Rynku ok.r.1916.

Fot.arch.b.syg./w/ Muzeum w Cieszynie.

CIESZYN

kamienica RYNEK 9

fotografie

