

KARTA EWIDENCYJNA ZABYTKÓW ARCHITEKTURY I BUDOWNICTWA

3. Miejscowość

KATOWICE

- BRYNÓW

2526

1. Obiekt

BUDYNEK ŁAŹNI ŁAŃCUSZKOWEJ „NOWY”

177/3 KWK „WUJEK”

2. Czas powstania

1980 r.

4. Adres

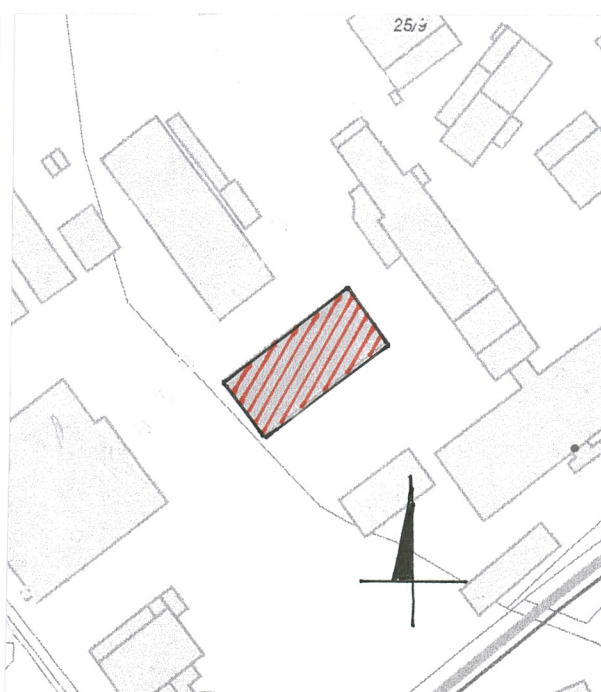
40-598 Katowice

ul. Wincentego Pola 65

nr ewidencyjny działki **25/7**

nr księgi wieczystej

11. Zdjęcia, rzut, sytuacja, orientacja



5. Przynależność administracyjna

województwo **Śląskie**

powiat **Katowice**

gmina **Katowice**

6. Współrzędne geograficzne

N : 50° 14' 39.202"

E 18° 59' 24.5092"

7. Poprzednie nazwy miejscowości

Katowitz, Stalinogród

8. Właściciel i jego adres

Katowicki Holding Węglowy

40-098 Katowice

Ul Damrota 16

9. Użytkownik i jego adres

Katowicki Holding Węglowy

40-098 Katowice

Ul. Damrota 16

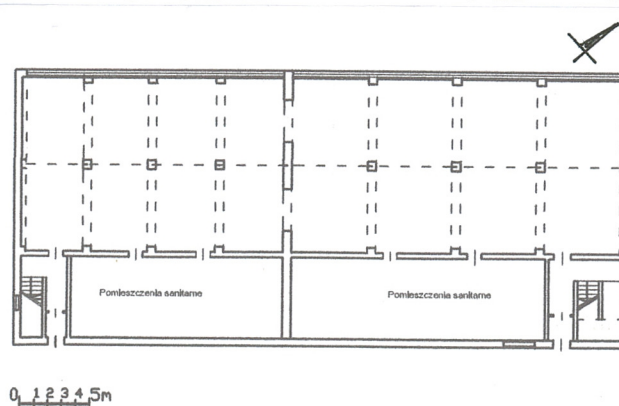
10. Forma ochrony

Nr rej
Data

A/458/15

27.10.2015

Widok od północnego-wschodu
Rzut parteru
Sytuacja skala 1:2000
Orientacja



Za początek działalności Kopalni „Wujek”, dawnej *Oheim*, przyjmuje się 1842 rok t.j. moment zatwierdzenia aktu nadania górniczego. Właściwą działalność kopalnia rozpoczęła w 1899 roku, od czasu połączenia 9 pól górniczych, w tym już wcześniej działających: Albert, Beata i Wiktor. Pod koniec XIX w. zakłady te przeszły na własność księcia Hugona Hohenlohe-Oehringenem. W dniu 4 marca 1899 roku sporządzona została we Wrocławiu umowa, na mocy której połączono sześć zakładów górniczych („Wujek”, „Bonin”, „Beata”, „Albert”, „Praeservativ”, „Wiktor”) w jedną gwarecką kopalnię. Zarząd gwarectwa „Wujek” zarejestrował kopalnię w dniu 29 lutego 1904 roku w Sądzie Powiatowym w Katowicach. Już od 1897 roku nowy właściciel Hohenlohe przystąpił do opracowywania planów pierwszych urządzeń, szybów poszukiwawczych, budynków dla wież wyciągowych. W 1899 roku przystąpiono do pogłębiania dwóch szybów wydobywczych *Kramst* oraz *Hohenlohe*. Rok później rozpoczęto wydobycie węgla.

Ciąg dalszy w załączniku nr 1

Lokalizacja – budynek szatni łańcuskowej tzw. „nowej” jest elementem zabudowy zespołu Kopalni „Wujek” zlokalizowanej w południowej części miasta Katowice, w dzielnicy Brynów. Obiekt usytuowany jest w południowo-zachodniej części zakładu. Od północno-zachodniej strony sąsiaduje z magazynami, od południowo-zachodniej z budynkiem kuźni i warsztatów, od południowo-wschodniej z budynkiem PRG, a od południowo-wschodu z lampownią, maskownią i markownią. W bliskim sąsiedztwie od południowej strony zlokalizowana jest stara łaźnia łańcuskowa i łaźnia dozoru. Wejście do budynku dwoma niezależnymi wejściami od południowej strony, usytuowanymi w skrajnych częściach elewacji. Na poziomie piętra budynek połączony korytarzem - łącznikiem prowadzącym do cechowni i markowni.

Konstrukcja – budynek wykonany w technologii tradycyjnej, murowany z cegły oraz prefabrykatów. niepodpiwniczony. Elewacje oblicowane blachą trapezową, wnętrza otynkowane, w częściach sanitarnych oblicowane ceramiką.

Stropy – stropy płaskie, żelbetowe.

Konstrukcja dachowa – dach stropodach żelbetowy, ze spadkiem skierowanym do wewnątrz.

Pokrycie dachowe – papa.

Posadzki - na parterze współcześnie wykonane ceramiczne, betonowe, lastriko.

Schody – *zewnątrzne*: nie posiada; *wewnętrzne*: dwubiegowe, powrotne, wylewane, ze stalowymi balustradami z płaskowników.

Stolarka okienna - ścianach otwory okienne prostokątne, jednodelne, jednopoziomowe; stalowe, w elewacjach podłużnych konstrukcja okien wypełniona szkłem profilowanym, tzw. witrolitem.

Stolarka drzwiowa – *zewnątrzna* – drzwi główne: prostokątne, dwuskrzydłowe, niesymetryczne, przeszklone, konstrukcji aluminiowej, na czopowych zawiasach, z prostokątnym naświetlem; *stolarka wewnętrzna* – drzwi prostokątne, dwuskrzydłowe, wahadłowe, częściowo przeszklone lub prostokątne, jednoskrzydłowe, pełne, z materiałów drewnopochodnych, na czopowych zawiasach.

Rzut – budynek założony na planie prostokąta, z dwoma wejściami od południowej strony.

Bryła – obiekt o wyrównanym gabarycie, niepodpiwniczony, w zasadniczej części dwukondygnacyjny – od północnej strony, czterokondygnacyjny od strony południowej. Nad wejściami płaskie zadaszenia na stalowych słupach.

Wnętrze – dwutraktowe, wejścia usytuowane skrajnie po bokach, prowadzą na klatki schodowe i na wprost do pomieszczeń szatni. Szatnie czysta i brudna usytuowane w północnym traktcie, w traktcie od południowej strony zlokalizowane są węzły sanitarne, pomieszczenia techniczne.

Ciąg dalszy w załączniku nr 1

14. Kubatura	15. Powierzchnia użytkowa	16. Przeznaczenie pierwotne	17. Użytkowanie obecne
8 500 m ³	1294 m ²	Sanitarne – łaźnia łańcuskowa	Obiekt nieużytkowany
18. Stan zachowania		19. Istniejące zagrożenia, najpilniejsze postulaty konserwatorskie	
<p>Obiekt w dość dobrym stanie technicznym, pomimo nieużytkowania od ok. 4 lat.</p> <ul style="list-style-type: none"> Nieznaczne zawilgocenie ścian, spękanie powłoki malarskie pokrywające ściany wewnętrzne, klatki schodowe; Naturalne zużycie stolarki okiennej i drzwiowej; Drobne spękania szklenia okien; Elewacje pokryte nawarstwieniami atmosferycznymi. 		<ul style="list-style-type: none"> Zagrożeniem dla budynku jest pozostawienie go nadal nieużytkowanym, przez co dopuszczenie do pogarszania stanu technicznego. 	

20. Akta archiwalne (rodzaj akt, numer i miejsce przechowywania)

- Książka obiektu budowlanego – w posiadaniu KWK „Wujek”
- Opracowanie ewidencyjne zabytkowych zespołów przemysłowych przeznaczonych do likwidacji, *Industria* – P. Wybraniec, A. Szewczyk, 1995 r. – Archiwum Śląskiego Wojewódzkiego Konserwatora Zabytków w Katowicach
- Opinia Narodowego Instytutu Dziedzictwa, 09.2015 r., A. Mucha, A. Olczyk – Archiwum Śląskiego Wojewódzkiego Konserwatora Zabytków w Katowicach

22. Bibliografia

- *Kopalnia „Wujek” 1899-1979*, L. Szaraniec, Wyd. Śląsk 1979 r.
- *Kopalnia Węgla kamiennego „Wujek” 1899-1999*, Wyd. Silesiapress, Katowice, 1999 r.
- *Idą Pancry na Wujek*, J. Kurtyka, Wyd. Katowice 2011 r.
- *Grudzień 1981 w województwie katowickim*, J. Neja IPN Katowice
- *Kopalnia Wujek 13-16 grudnia 1981 roku*, Tomasz Nowara, Katowice, 2011 r.

24. Źródła ikonograficzne (rodzaj, miejsce przechowywania)

21. Uwagi różne

23. Adnotacje o inspekcjach, informacje o zmianach (daty, imiona i nazwiska wypełniających)

25. Opracowanie karty ewidencyjnej (data i podpis)

tekst mgr inż. arch. Hanna Wiak-Marzec, wrzesień 2015 r.
plany, rysunki mgr inż. arch. Hanna Wiak-Marzec, wrzesień 2015 r.
zdjęcia fotograficzne mgr inż. arch. Hanna Wiak-Marzec, wrzesień 2015 r.

26. Załączniki

6 załączników

1. Miejscowość Katowice	5. Obiekt oraz adres Budynek łaźni łańcuskowej „Nowy” 40-598 Katowice Ul. Wincentego Pola 65	6. Zawartość wkładki Historia – c.d. Opis – c.d. pkt 12
2. Gmina Katowice		
3. Powiat Katowice		
4. Województwo śląskie		

Ciąg dalszy pkt 10.

Na przełom XIX/XX wieku przypada czas budowy pierwszych budynków przemysłowych, w tym kotłowni, dwóch sortowni, cegielni, kuźni, łaźni warsztatów mechanicznych, kompresorowni, elektrowni. Rozpoczęto budowę węzła kolejowego łączącego kopalnię „Wujek” przez Ligotę z Dziedzicami i Boguminem. W 1902 roku ukończono budowę wieży ciśnień i cechowni. W 1905 roku kopalnia weszła w skład Spółki Akcyjnej Hohenlohe Werke Aktiengesellschaft. W latach 1905-1914 nastąpiła dalsza rozbudowa kopalni, w miarę możliwości sprowadzano maszyny i turbiny parowe, pogłębiano szyby wydobywcze. W 1913 roku uruchomiono pierwszy szyb wentylacyjny. W latach 30-tych ukończono budowę kolei wąskotorowej łączącej zakład ze stacją Katowice oraz Bogucice. Po II wojnie światowej kopalnia została znacjonalizowana, weszła w skład Katowickiego Zjednoczenia Przemysłu Węglowego. W 1962 roku oddano nowe ambulatoria zakładowe, przebudowano łaźnie, rozbudowano infrastrukturę szybu „Lechia” (d. *Hohenlohe*). Ostatnie większe prace miały miejsce na przełomie 60/70 lat, powstał wtedy zakład przeróbczy wyposażony w płuczki, sortownię, wybudowana zostaje lampownia oraz cechownia. Zmodernizowano szyb „Krakus” (d. *Kramst*). **Pod koniec lat 70-tych XX (oddana do użytku w 1980 r.) wybudowana została nowa łaźnia dla górników.** Od 1993 roku zakład stanowił własność Katowickiego Holdingu Węglowego. W 2005 roku kopalnia została skonsolidowana z kopalnią Śląski i od tamtego czasu działa jako Ruch Wujek.

Budynek tzw. nowej łaźni łańcuskowej, powstały pod koniec 70 lat XX w., jest częścią zaplecza socjalnego zakładu. Przeznaczony był na łaźnie oraz szatnie z podwieszonymi na łańcuskach wieszakami na ubrania. Budynek ten, jeden z trzech obiektów o takim przeznaczeniu, zlokalizowany był obok starej, małej łaźni łańcuskowej oraz łaźni dozoru. Od czasu budowy budynek nie był poddawany istotnym przekształceniom i pełnił nieprzerwanie swoją funkcję.

W 1981 roku, od momentu wprowadzenia stanu wojennego, obiekt ten stał się areną historycznych wydarzeń, jakie miały miejsce w dniach 13-16 grudnia tego roku w czasie trwania strajku okupacyjnego górników, zakończonego krwawą pacyfikacją przez połączone siły wojskowo-policyjne. Dnia 13 grudnia zainicjowany został protest przez Zakładową Komisję Robotniczą Solidarność KWK Wujek, po internowaniu przewodniczącego Solidarności KWK „Wujek” Jana Ludwiczaka. Protest ten był jednym z około 200 tego typu masowych strajków w zakładach pracy na terenie całego kraju. Budynek łaźni od momentu rozpoczęcia protestu był miejscem masowych zgromadzeń górników, podejmowane były tam wszystkie strategiczne decyzje dotyczące strajku. W dniu 13 grudnia w porannych godzinach odbyła się pierwsza z dwóch mszy odprawianych w okresie strajku na terenie kopalni przez kapelana kopalnianego ks. Henryka Bolczyka, celem uspokojenia nastrojów protestujących. W łaźni zamontowany został prowizoryczny ołtarz i krzyż misyjny.

14 grudnia zgromadzona w łaźni większość górników zdecydowała o przystąpieniu do strajku, spisana została *Proklamacja załogi kopalni węgla kamiennego „Wujek”*, która zakładała niepodejmowanie pracy do czasu zwolnienia internowanego Ludwiczaka i zniesienia stanu wojennego. Tego dnia odbyła się też druga msza na terenie łaźni. W dniu 15 grudnia odbyło się nabożeństwo różańcowe.

W dniach tych na terenie łaźni zbierało się około 3-4 tysięcy protestujących górników. W kulminacyjnym dniu 16 grudnia 1981 roku w czasie ostatniego spotkania z przedstawicielami władz, bezpośrednio przed rozpoczęciem akcji pacyfikacyjnej w rejonie łaźni łańcuszkowej, zebranych było ok. pół tysiąca górników. Zapadła wspólna decyzja o dalszej kontynuacji protestu. W wyniku brutalnie rozpoczętej pacyfikacji zastrzelonych zostało 9 górników. Po zakończeniu walk na terenie łaźni podjęto decyzję o zakończeniu strajku.

Budynek łaźni na stałe wpisał się we współczesną historię Polski, zarówno jako miejsce jednych z ważniejszych wydarzeń okresu stanu wojennego i stanowi miejsce pamięci narodowej, jest symbolem walki społeczeństwa o demokratyczną Polskę.

Ciąg dalszy pkt 12

Wypożażenie – zachowane oryginalne wyposażenie łaźni hakowej, o prostym mechanizmie opartym o hak przymocowany do łańcucha, przewieszzonego przez bloczek obrotowy, drewniane ławki ustawione pod ścianami.

Elewacja frontowa – południowo-wschodnia – kompozycja elewacji niesymetryczna, skrajnie po bokach zlokalizowane dwa prostokątne wejścia z prostymi zadaszeniami wspartymi na stalowych słupach. Powyżej prawego wejścia zabudowany pomost komunikacyjny prowadzący do cechowni. Elewacja pokryta blachą trapezową z wydzielonymi pasami przeszkleń, wypełnionych witrolitem w pionowym układzie. Od strony wejścia lewego w miejscu pasów szklonych wydzielone prostokątne płaszczyzny szkolne. W obrębie przeszklonych pasów w równym rytmie rozmieszczone pięć kwadratowych otworów okiennych.

Elewacja południowo-zachodnia – jednoosiowa, pokryta w całości blachą trapezową. Okna kwadratowe, usytuowane w skrajnej części – od południowej strony.

Elewacja północno-zachodnia – siedmioosiowa, cała elewacja pokryta blachą trapezową, podzielona dwoma pasami okiennymi wypełnionymi profilowanym podwójnym szkłem *witrolit*, w pionowym układzie. W ciągu przeszklonych pasów w równym rytmie rozmieszczone siedem kwadratowych otworów okiennych.

Elewacja północno-wschodnia – rozwiązana analogicznie do elewacji południowo-zachodniej.

Instalacje – elektryczna, wod-kan, wentylacyjna c.o. odgromowa, p.poż., telefoniczna.

1. Miejscowość Katowice

2. Gmina Katowice

3. Powiat Katowice

4. Województwo śląskie

5. Obiekt oraz adres

Łaźnia łańcuskowa „Nowa”
40-598 Katowice
Ul. Wincentego Pola 65

6. Zawartość wkładki

Dokumentacja fotograficzna



1.,2.,3. Widoki fragmentów elewacji frontowej – południowo-wschodniej.



4. Widok w kierunku elewacji frontowej od południowego-wschodu.



5. Elewacja południowo-zachodnia.

1. Miejscowość Katowice

2. Gmina Katowice

3. Powiat Katowice

4. Województwo śląskie

5. Obiekt oraz adres

Łaźnia łańcuskowa „Nowa”
40-598 Katowice
Ul. Wincentego Pola 65

6. Zawartość wkładki

Dokumentacja fotograficzna



6. Wejście do budynku.



7. Elewacja północno-wschodnia.



8.,9. Fragmenty elewacji północno-wschodniej, pokrycie ścian blachą trapezową, szklenie witrolitem.

1. Miejscowość Katowice	5. Obiekt oraz adres Łaźnia łańcuszkowa „Nowa” 40-598 Katowice Ul. Wincentego Pola 65	6. Zawartość wkładki Dokumentacja fotograficzna
2. Gmina Katowice		
3. Powiat Katowice		
4. Województwo śląskie		



10.,11. Wnętrza szatni łańcuszkowej - parter.

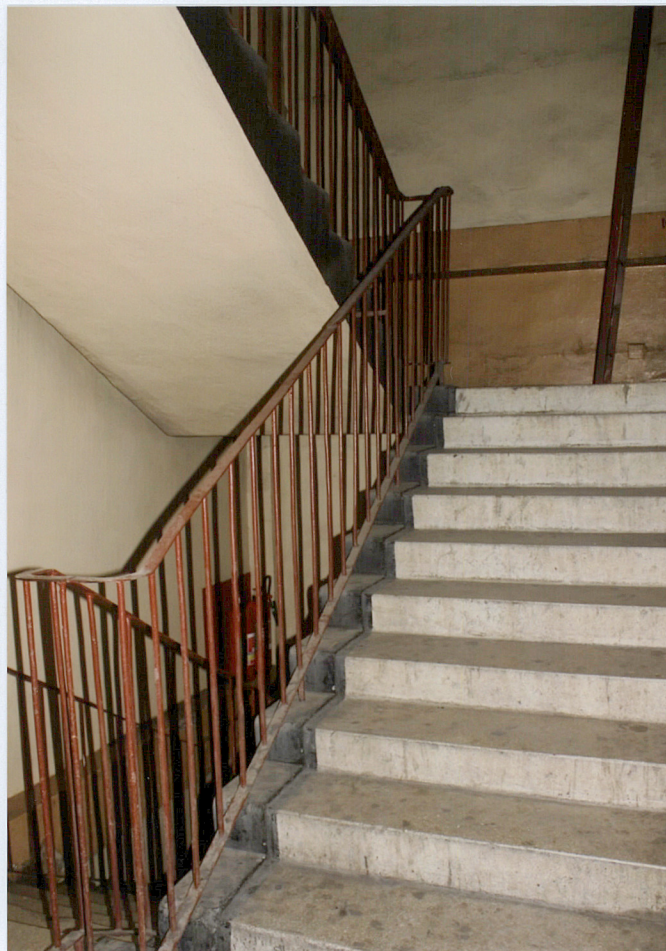


12., 13., 14., 15. Widoki wnętrza szatni łańcuskowej. Parter i piętro.

1. Miejscowość Katowice	5. Obiekt oraz adres Łaźnia łańcuskowa „Nowa” 40-598 Katowice Ul. Wincentego Pola 65	6. Zawartość wkładki Dokumentacja fotograficzna
2. Gmina Katowice		
3. Powiat Katowice		
4. Województwo śląskie		



16.,17.,18. Mechanizm łańcusków na bloczkach do podwieszania haków na ubrania.



19.,20 Dwie analogiczne klatki schodowe prowadzące na wyższe kondygnacje.

21. Przykład wewnętrznych drzwi.

1. Miejscowość Katowice	5. Obiekt oraz adres Łaźnia łańcuskowa „Nowa” 40-598 Katowice Ul. Wincentego Pola 65	6. Zawartość wkładki Dokumentacja fotograficzna
2. Gmina Katowice		
3. Powiat Katowice		
4. Województwo śląskie		



22.,23. Korytarz prowadzący z szatni do cechowni i markowni.

24.



25.



26.



24. Uszkodzenia szklenia elewacji.

25. Wnętrza pomieszczeń sanitarnych.

26. Wentylacja w sanitariatach.