

1. Obiekt

**OGRODZENIE KOŚCIOŁA p.w. Św. TRÓJCY**

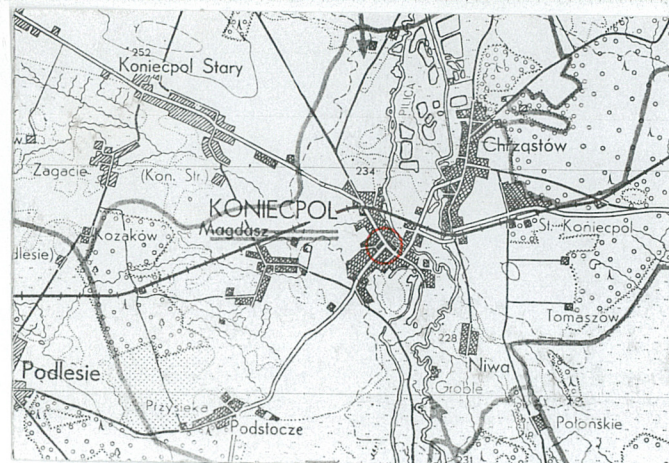
2. Czas powstania  
**poł. XVII w.**

3. Miejscowość  
**KONIECPOL**

208/6



BRAMA GŁÓWNA  
Widok od placu kościelnego



ORIENTACJA 1 : 100000

4. Adres  
Koniecpol

Nr hipoteczny :

5. Przynależność administracyjna

Województwo: Śląskie  
Powiat: Częstochowa  
Gmina: Koniecpol

6. Poprzednie nazwy miejscowości

7. Przynależność administracyjna  
przed 31. XII. 1998

Województwo : **Częstochowskie**

8. Właściciel i jego adres

Parafia Rzymsko- Katolicka p.w. Św. Trójcy  
42-230 Koniecpol  
uL. Kościelna 1

9. Użytkownik i jego adres  
Jak wyżej

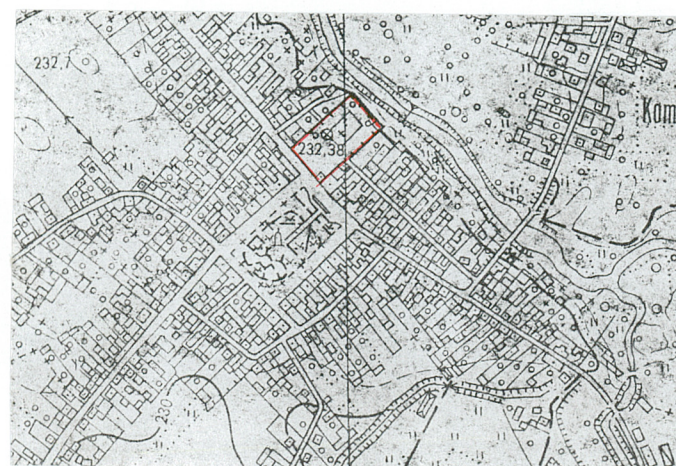
10. Rejestr zabytków

Nr. A / 396

Data 06.01.1987



ELEWACJA FRONTOWA OGRODZENIA



SYTUACJA 1 : 5000



Budowę kościoła parafialnego pw św. Trójcy rozpoczęto w 1633 r. Fundatorem świątyni był hetman wielki koronny, Stanisław Koniecpolski herbu Pobóg, który już z chwilą otrzymania buławy polnej w 1618 r. powziął zamiar budowy kościoła. Budowla stoi w miejscu drewnianego kościoła, który został zdemontowany i przeniesiony do Gomulina, gdzie w roku 1871 został rozebrany. Nie ma pewności kto był budowniczym świątyni, przypuszcza się iż skorzystano z usług angażowanych wcześniej przez Koniecpolskich w Wielgomłynach i Chrzastowie Floriana z Wielunia, Piotra Blanka, lub mistrza Jana, bądź sławnego w tych czasach architekta Stefana Kępskiego. Rozpoczęte prace w 1633 prowadzono etapami do roku 1644, w którym kościół został konsekrowany. Budynek kościoła otoczony jest ogrodzeniem z połowy XVII wieku, które tworzy mur z bramami i umieszczonymi w narożach murowanymi budynkami: dzwonnicy, zegarnicy, kostnicy i składziku. Mur z bramą usytuowaną na osi kościoła otaczał dawny cmentarz przykościelny. Założony przy pierwotnym drewnianym kościele, wybudowanym w 1549r. został poszerzony około roku 1640 (w czasie wznoszenia murowanego budynku kościoła), funkcjonował prawdopodobnie do połowy wieku XIX, a w początkach XX w. został zlikwidowany. Architektura kościoła nawiązuje do modelu jezuickiej świątyni wczesnobarokowej. Otoczenie kościoła-symetryczne założenie wczesnobarokowe z okazałą bramą główną.

**SYTUACJA:** Koniecpol położony jest nad rzeką Pilicą, przy trasie Częstochowa- Włoszczowa, na wschód od Częstochowy w odległości 44 km, na zachód od Włoszczowej 26 km. Zespół kościoła parafialnego usytuowany jest w centrum miasta, w północno- wschodnim narożu rynku. Kościół ustawiony jest w głębi placu na rzucie prostokąta, ogrodzonego murem z okazałą bramą główną, w narożnikach placu przykościelnego znajdują się cztery budynki na rzucie kwadratu. Od frontu (od strony ul. Mickiewicza) znajdują się dwa: 3- kondygnacyjne budynki, dzwonnicy i zegarnicy, w części tylnej (od strony rzeki Pilicy) dwa parterowe budynki: składzik i kostnica. Dodatkowe wejścia na teren kościelny-boczne: brama i furta od plebani od południowego wschodu (ul. Kościelna); brama od północnego-zachodu.

**MATERIAŁ, KONSTRUKCJA, TECHNIKA:** MUR OGRODZENIOWY: mur kamienno -ceglany, z kamienia łamanego z dodatkiem cegły ceramicznej pełnej, na zaprawie wapiennej i cementowo-wapiennej (uzupełnienia i naprawy), otynkowany od strony dziedzińca i frontu, grubości 70, 105 cm, wysokość: od frontu 2,7 m, od zegarnicy do kostnicy 1,9 - 1,3 m od wewnątrz; od zewnątrz 1,9 - 3,6 m; od kostnicy do składziku około 1,3m od wewnątrz, od zewnątrz około 3,6 m; mur od strony plebani około 2,5m. Mur nakryty od frontu daszkiem dwuspadowym, pokrytym dachówką, pozostała część ogrodzenia nakryta dachem jednospadowym, krytym blachą cynkową w arkuszach, o zmiennym kierunku spadku (mury boczne- do wewnątrz, mur tylny na zewnątrz). Tylne części muru od strony rzeki) podparta jest przyporami z cegły i kamienia. Mur od strony frontu posiada otwory strzelnicze w kształcie "klucza", które znajdują się we wnękach rozglifionych, zakończonym łukiem odcinkowym. Wnęki usytuowane są około 40 cm nad ziemią, wysokość wnęki 75 cm, szerokość 85 cm, głębokość wnęki 65 cm; mur w tym miejscu posiada grubość 105 cm i posiada niewielki ceglany cokół oraz profilowany gzyms. Przy bramie głównej, po wewnętrznej stronie muru znajduje się "Epitafium Elżbiety Koniecpolskiej" (zmarłej w 1856r. babki fundatora kościoła) wykonane z piaskowca techniką rytą i kutą, w nowym obramieniu. W murze (od strony ulicy tablica pamiątkowa z 1947r. - Poległym w walce z okupantem 1939-1945.

BRAMY. Brama główna: murowana z piaskowca, ciosana, trójdzielna, wykonana w oparciu o schemat łuku triumfalnego- trzy spięte zwornikami arkady w obramieniu boniowanych pilastrów, nad nimi belkowanie, zdobione w górnej części rautami, załamujące się na osiach pilastrów, gzyms oddzielający fryz zdobiony łezkami; w zwieńczeniu ponad częścią środkową rodzaj attyki złożonej z trzech stożkowatych sterczyn, ścianka zwieńczenia wycięta odcinkiem łuku, wyższa część środkowa ujęta esownicami, w bocznych filarach bramy płyciny zakończone łukiem; podłucze zdobione kasetonami o profilu obwiedzionym klimationem; w kasetonach-rozety; taki sam motyw dekoracyjny posiada archiwolta; zwornik części środkowej wolutowy z podwieszonym chwostem. W pachach łuku- astragal (stylizowany motyw roślinny, symetryczny, złożony z dwóch liści na końcach wolutowo zwiniętych, spiętych z jednej strony trójliściem; zakończenia pilastrów zdobione pionowymi żłobieniami, zaokrąglonymi. Drzwi bramy głównej dwuskrzydłowe, boczne jednoskrzydłowe-furtki, wykonane z prętów stalowych, o przekroju kwadratu 15 x 15 mm, zakończone kulką, pręty połączone nitami z parą wzmacniających, biegnących ukośnie płaskowników (30 x 5 mm); w ramie z ceownika 30 x 30 mm, krat środkowa: pręty zewnętrzne bramy o przekroju 30 x 30 mm (rama) wzmocniona po przekątnych płaskownikiem 17 x 5 mm, dół bramy wykonany z blachy w obramieniu z kątownika, pręty wewnętrzne 10 x 10 mm. Elewacje południowo-zachodnia (frontowa) i północno-wschodnia jednakowe, różnią się elementami zdobienia (w elewacji północno-wschodniej łuk środkowy gładki, bez boniowania, brak zwornika natomiast zdobione łuki boczne (kasetony z rozetami). Ciąg dalszy tekstu wkładka nr. 1



14. Kubatura	15. Powierzchnia użytkowa  <b>Długość ogrodzenia kościelnego:</b>  <b>272 m</b>	16. Przeznaczenie pierwotne <b>Ogrodzenie Kościoła p.w, Św. Trójcy</b>	17. Użytkowanie obecne
18. Prace budowlane i konserwatorskie, ich przebieg i dokumentacja  <p>Odbudowa spalonej w 1879 roku wieży zegarnicy ( dach ). Ponowna odbudowa po pożarze w 1964 r, zniszczonej konstrukcji dachu, więźby dachowej oraz belkowania wewnętrznego do poziomu 5,2 m- dokumentacja: "Projekt rekonstrukcji wieży zegarowej " Stefan Gdak i Ryszard Pastuszka 1965 r. W 1981 roku odbudowa bramy głównej ( część boczna bramy ) po zniszczeniach dokonanych przez autobus- "Inwentaryzacja bramy kościelnej" Jan Golis 1980 r. Wymiana pokrycia dachowego dzwonnicy i zegarnicy w 1993 roku: gontowego na pokrycie z blachy miedzianej. Wykonanie w końcu lat 90- tych pokrycia muru: od frontu dachówka ceramiczna, pozostałe blacha cynkowa. W tym czasie wykonano prace blacharskie na budynkach składziku i kostnicy związane z pokryciem blachą oraz wykonaniem nowych obróbek.</p>		19. Stan zachowania (fundamenty, ściany zewnętrzne, ściany wewnętrzne, sklepienia, stropy, konstrukcje dachowe, pokrycie dachu, wyposażenie instalacje)  <p>Ogólny stan techniczny: muru- dobry; bram- dobry; dzwonnicy- dobry; zegarnicy- dostateczny ( zniszczone schody w części przyziemia, stropy z desek wymagających wymiany bądź uzupełnień ); kostnicy i składziku- dostateczny.</p> <p>Fundamenty muru- w stanie wymagającym napraw od strony rzeki, widoczne zawilgocenia, ubytki w murze i przyporach.</p> <p>Fundamenty pozostałych budynków- brak danych.</p> <p>Mury- ubytki materiału konstrukcyjnego w murze, kostnicy i składziku od strony rzeki, ubytki tynku ; stan murów pozostałych obiektów dobry.</p> <p>Elementy dekoracyjne ogrodzenia w stanie dobrym.</p>	
		20. Najpilniejsze postulaty konserwatorskie.  <p>Naprawa schodów i stropów zegarnicy.</p> <p>Remont muru od strony rzeki- wzmocnienie fundamentów muru i szkarp, wykonanie izolacji, otynkowanie z zewnątrz.</p> <p>Postulowane założenie nowego zegara.</p>	



21. Akta archiwalne (rodzaj akt, numer i miejsce przechowywania)

Karty ewidencyjne "zielone" dzwonnicy i zegarnicy, budynków kościelnych - kościelnych i składziku 1959 r.  
Karty ewidencyjne bram i ogrodzenia i budynków kościelnych: zegarnica, dzwonnica, składzik, kościelnica 1967 r.  
Karta komentarza z 1985 r.  
Miejsce przechowywania: Archiwum SOZ - Delegatura w Częstochowie

22. Bibliografia

Katalog Zabytków Sztuki Województwo Kieleckie wyd. 1966 r.  
Dawna architektura Częstochowy i regionu w ikonografii XVII - XX wieku  
Jadwiga Borowska-Antoniewicz 1988 r.

23. Źródła ikonograficzne i fotografie (rodzaj (rodzaj, miejsce przechowywania, sygnatury)

Fotografie Kościoła parafialnego w Koniecpolu po spaleniu zegarnicy  
1964 rok

24. Uwagi różne

25. Opracował

Tekst

Mgr inż. Małgorzata Wencel

Plany, rysunki

Mgr inż. Małgorzata Wencel

Zdjęcia fotograficzne

Mgr inż. Małgorzata Wencel Październik 2001

Miejsce przechowywania negatywów

S.O.Z. Delegatura w Częstochowie

Karta po wypełnieniu podlega ochronie na podstawie przepisów prawa autorskiego

26. Adnotacje o inspekcjach, informacje o zmianach (daty, imiona i nazwiska wypełniających)

27. Załączniki

Wkładka nr 1 - Ciąg dalszy tekstu z rubryki 13

Wkładki nr 2, 3, 4, 5 - zdjęcia fotograficzne

Wkładka nr 6 - rzut ogrodzenia, na odwrocie rzuty bram



1. Miejscowość	2. Obiekt (jak w karcie)	3. Zawartość wkładki (nazwa obiektu, lub materiału uzupełniającego)
Konieczpol	Ogrodzenie Kościoła p.w. Św. Trójcy	Ciąg dalszy tekstu z rubryki 13

## Ciąg dalszy tekstu z rubryki 13

Brama północno zachodnia: otwór bramy w formie arkady, ujętej po bokach filarami, które podtrzymują uproszczone belkowanie przechodzące przez całą szerokość bramy, zwieńczona szczycikiem- ścianka ograniczona po bokach płaskimi pilastrami, w polu prostokątnym płycina z profilowanym gzymsem, ścianka ujęta spływami wolutowymi, zakończona trójkątnym przyczółkiem, nad nim kula na prostopadłościanie. W polu płyciny obraz Pana Jezusa Miłosiernego. Górna część portalu z piaskowca, archiwolta złożona z klinów, pozostała część otynkowana. Furtka pojedyncza do połowy wysokości otworu, z prętów stalowych (analogiczna jak w bramie głównej).

Brama południowo- wschodnia (przejście na plebanię): brama w murze ogrodzeniowym, z dwuspadowym dachem pokrytym dachówką, w szczycie umieszczony obraz Św. Józefa z dzieciątkiem; drzwi drewniane, jednoskrzydłowe; zejście z placu kościelnego po schodach.

Brama południowo- wschodnia (od ul. Kościelnej): wykonana z ciosów kamiennych piaskowca, otwór łukowy wykonany w obramieniu filarów, na całej szerokości bramy uproszczone belkowanie, nad nim czterospadowy daszek pokryty dachówką; brama zakończona sterczyną (w formie palmety) ujętej wolutami furtka stalowa, ażurowa, zejście na ulicę Kościelną (wybrukowaną) po schodach.

**BUDYNKI W NAROŻACH OGRODZENIA:** Zegarnica: budynek na rzucie kwadratu, 3- kondygnacyjny, przykryty dachem czterospadowym z wieżyczką, pokryty blachą miedzianą, konstrukcji mieszanej (część zewnętrzna murowana z kamienia i cegły, część wewnętrzna drewniana słupowo- ryglowa), elewacje tynkowane z gzymsem międzykondygnacyjnym i koronującym (konsolkowym). Dzwonnica: budynek o konstrukcji i wystroju analogicznym do zegarnicy. Różnice związane są z zamontowaniem konstrukcji wsporczej pod zamocowane dzwony- drewniana; zachowane schody trójbiegowe łamane. Budynki zegarnicy i dzwonnicy na odrębnych opracowaniach ewidencyjnych. Kostnica: budynek murowany, z kamienia i cegły, otynkowany, parterowy, na rzucie kwadratu, nakryty dachem namiotowym pokryty blachą, z wysuniętym odeskowanym okapem na kroksztynach. Budynek niedostępny- zamurowane otwory. Obecnie nie użytkowany, w przeszłości pełnił rolę kostnicy przy cmentarzu przykościelnym, pełnił później funkcję mieszkania dla ubogich (do lat 50- tych). Składzik: budynek o podobnym wyglądzie i konstrukcji do budynku kostnicy, pełniący od początku rolę budynku "magazynowego", posiada jedynie otwory okienne. Budynek niedostępny i obecnie nie użytkowany.



1.Miejscowość

**KONIECPOL**

2.Objekt (jak w karcie )

**OGRODZENIE KOŚCIOŁA  
p.w. Św. Trójcy**

3.Zawartość wkładki (nazwa obiektu ,lub materiału uzupełniającego )

**Zdjęcia**



Fot.1



Fot.2a



Fot.2b



Fot.2c



Fot.2d

Fot.1 Brama główna (elewacja południowo-zachodnia).  
Fot.2a,b,c,d Detale:  
a) Arkada.  
b) Pilaster i astragal.  
c) Zwornik.  
d) Pilaster.





Fot.3



Fot.4



Fot.5



Fot.6

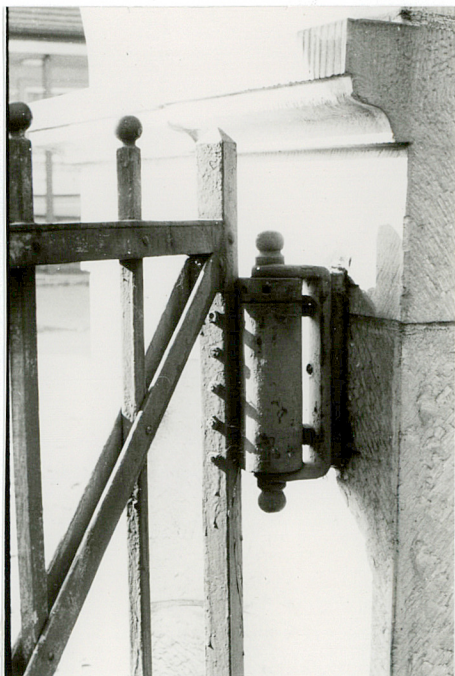


Fot.7

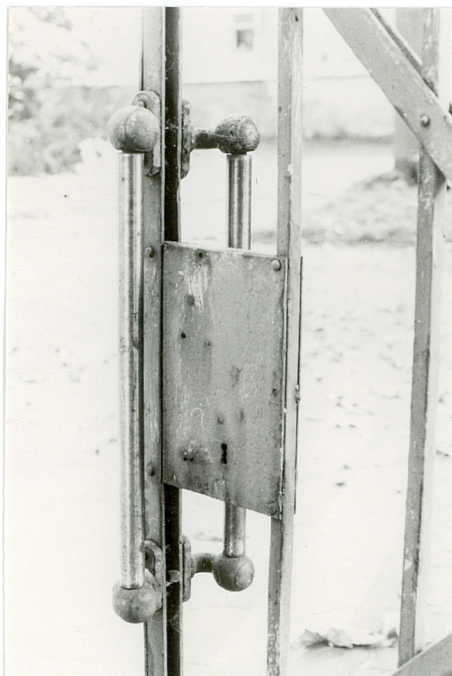
Fot.3 Detal-podłucze (rozety w kasetonie).  
 Fot.4 Elewacja północno-wschodnia bramy głównej.  
 Fot.5 Część boczna bramy głównej.  
 Fot.6 Esownica.  
 Fot.7 Epitafium.



1.Miejscowość	2.Obiekt (jak w karcie )	3.Zawartość wkładki (nazwa obiektu ,lub materiału uzupełniającego )
KONIECPOL	OGRODZENIE KOŚCIOŁA p.w. Św. Trójcy	Zdjęcia



Fot.8a



Fot.8b



Fot.8c



Fot.9a



Fot.9b

Fot.8a,b,c Detale kraty.  
Fot.9 Brama główna i mur z otworami strzelniczymi  
a) widok od strony zegarnicy.  
b) widok od strony dzwonnicy.





Fot.10



Fot.11



Fot.12



Fot.13



Fot.14



Fot15

Fot.10 Otwór strzelniczy.

Fot.11 Zegarnica w murze ogrodzeniowym.

Fot.12 Odcinek muru między zegarnicą a bramą północno-zachodnią.

Fot.13 Brama północno-zachodnia (widok od strony placu kościelnego).

Fot.14 Furtka bramy północno-zachodniej.

Fot.15 Szczyt bramy.



1.Miejscowość	2.Obiekt (jak w karcie )	3.Zawartość wkładki (nazwa obiektu ,lub materiału uzupełniającego )
KONIECPOL	OGRODZENIE KOŚCIOŁA p.w. Św. Trójcy	Zdjęcia



Fot.16



Fot.17



Fot.18a



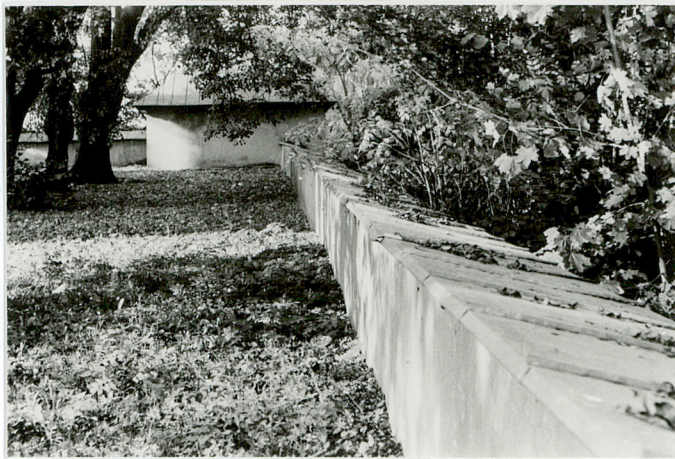
Fot.18b



Fot.19

Fot.16 Mur-widok od bramy północno zachodniej na zegarnicę.  
Fot.17 Mur-zewnętrzna część(północno-zachodnia).  
Fot.18a,b Kostnica.  
Fot.19 Detal.





Fot.20a



Fot.20b



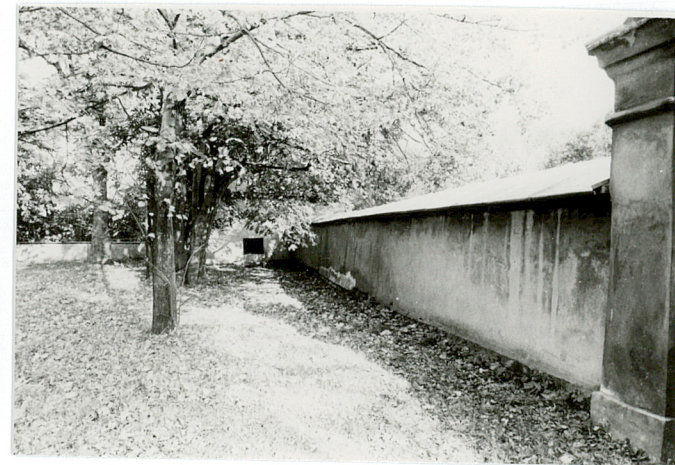
Fot.21



Fot.22a



Fot.22b



Fot.23

Fot.20a,b Odcinek muru pomiędzy kostnicą a składzikiem.

a) widok od strony placu kościelnego.

b) widok od strony rzeki.

Fot.21 Składowik-widok od strony placu kościelnego.

Fot.22a,b Składowik.

a). widok od strony północno-wschodniej.

b) widok od strony południowo-wschodniej

Fot.23 Mur pomiędzy składzikiem a furtką do plebanii.



1.Miejscowość

KONIECPOL

2.Obiekt (jak w karcie)

OGRODZENIE KOŚCIOŁA  
p.w. Św. Trójcy

3.Zawartość wkładki (nazwa obiektu ,lub materiału uzupełniającego)

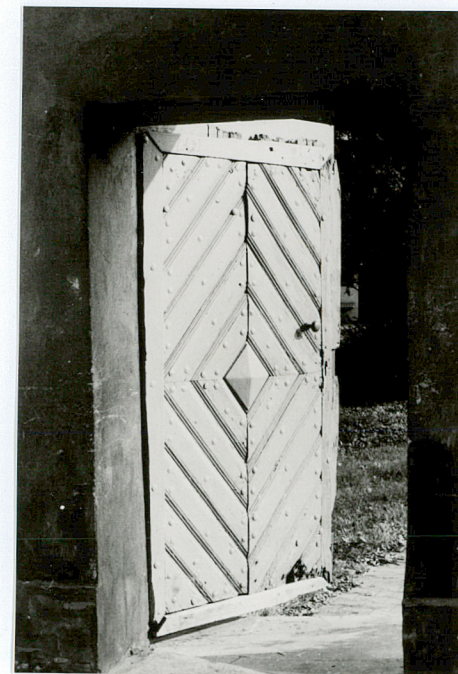
Zdjęcia



Fot.24a



Fot.24b



Fot.25



Fot.26

Fot.24a,b Furta do plebani.

a)widok od strony plebani.

b)widok od strony placu kościelnego.

Fot.25 Drzwi wejściowe.

Fot.26 Odcinek muru od strony plebani.





Fot.27



Fot.28a



Fot.28b



Fot.29



Fot.30

Fot.27 Brama na ul.Kościelną.

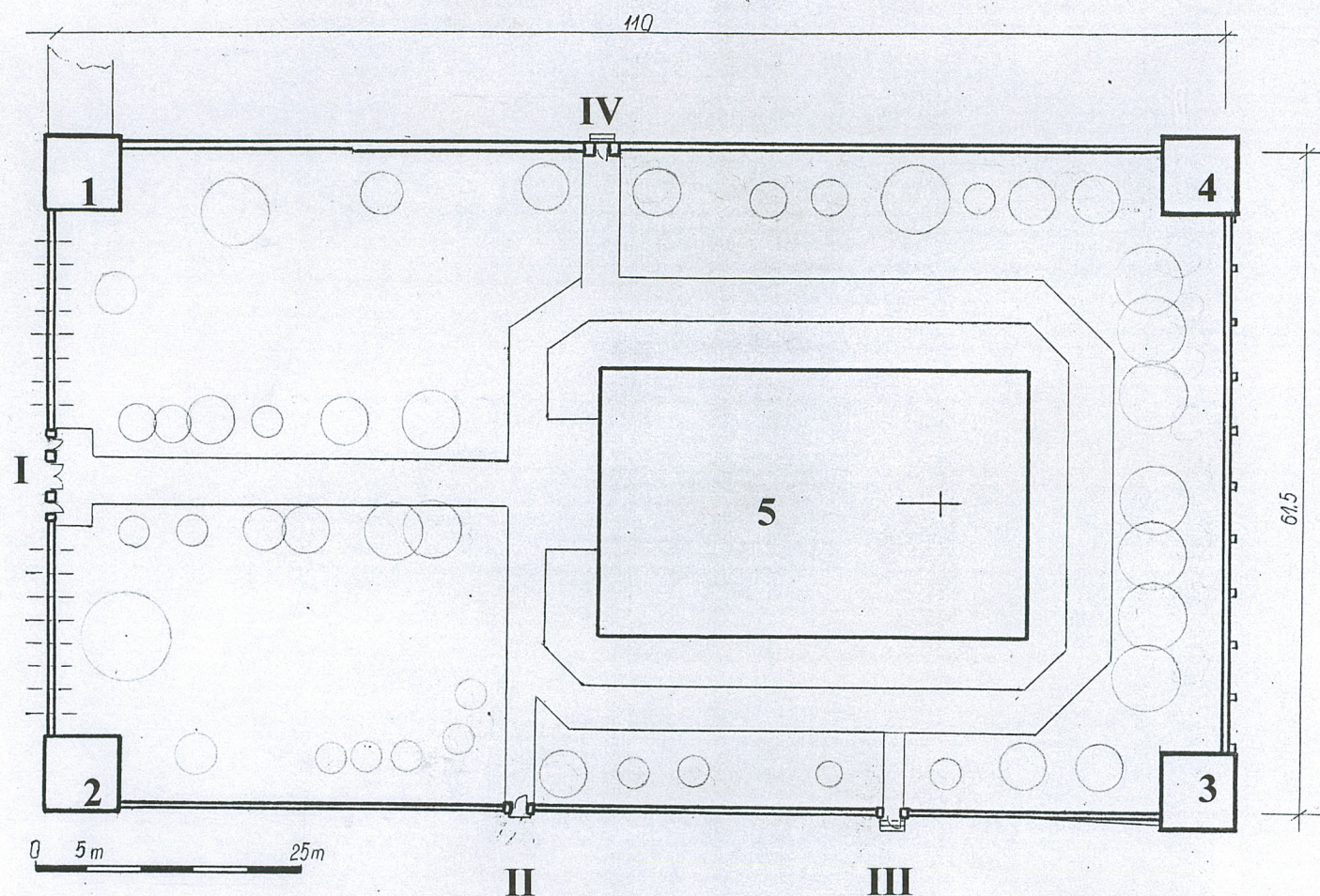
Fot.28a,b Detale.

Fot.29 Figurka na placu kościelnym, w tle fragment ogrodzenia między bramą a dzwonnica.

Fot.30 Widok na plac kościelny od strony wschodniej.



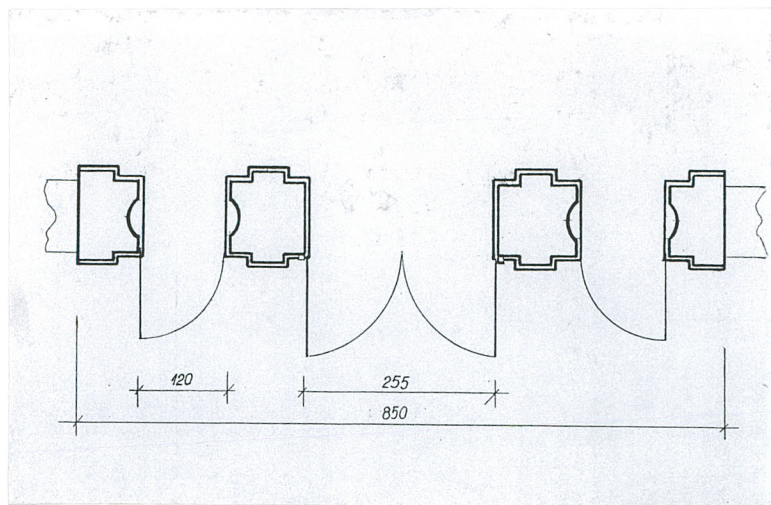
1.Miejscowość	2.Obiekt (jak w karcie)	3.Zawartość wkładki (nazwa obiektu ,lub materiału uzupełniającego )
KONIECPOL	OGRODZENIE KOŚCIOŁA p.w. Św. Trójcy	Rzut ogrodzenia-na odwrocie przekroje bram.



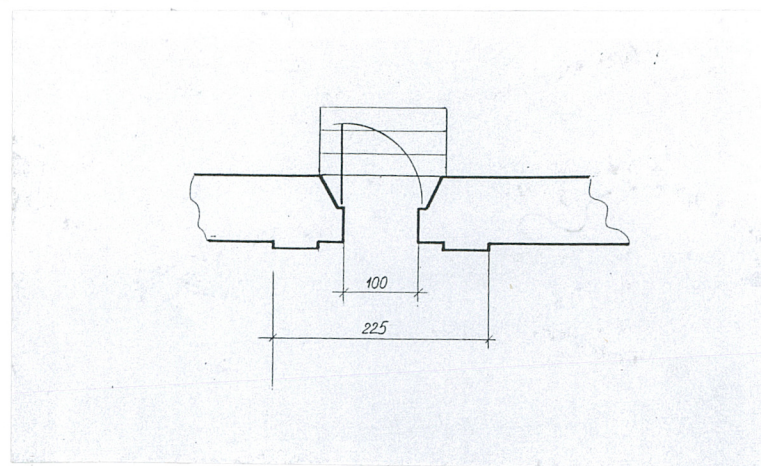
- I-Brama główna.
- II-Brama na ulicę Kościelną.
- III-Furta do plebani.
- IV-Brama północno-zachodnia
- 1-Zegarnica.
- 2-Dzwonnica.
- 3-Składzik.
- 4-Kostnica.
- 5-Kościół.



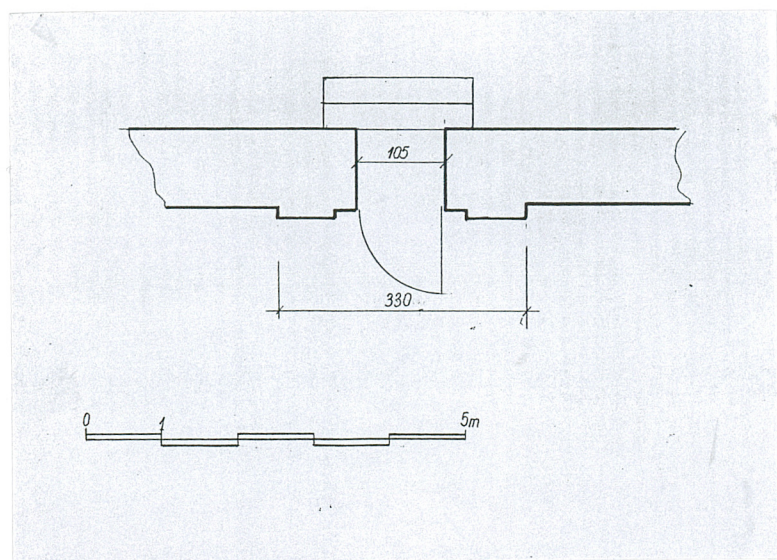
**Brama główna**



**Furta do plebani**



**Brama północno-zachodnia**



**Brama na ul. Kościelną**

