

A B C D E F G H I J K L Ł M N O P R S T U V W X Y Z

Nr

3337

1. Obiekt

KAMIENICA

2. Czas powstania  
poł.XIX wieku

3. Miejscowość  
LUBLINIEC

11. Zdjęcia, rzut, przekrój, sytuacja, orientacja



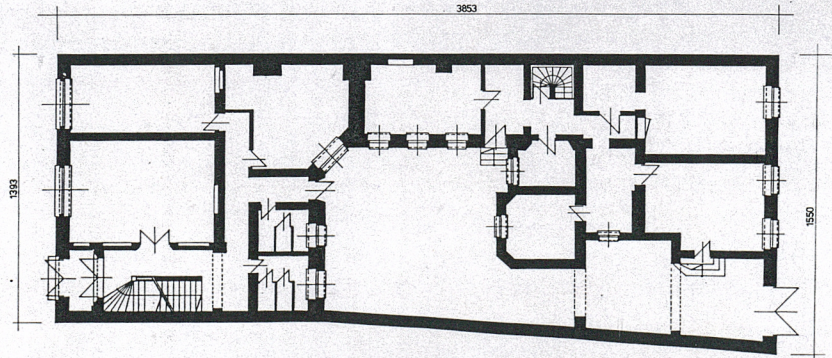
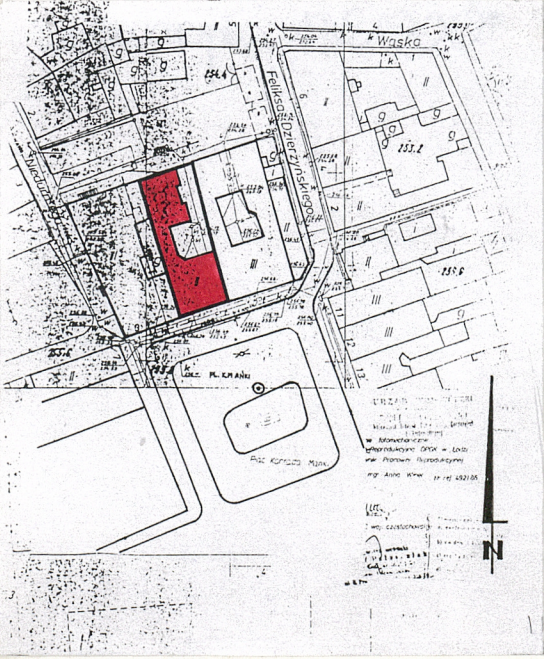
Elewacja frontowa

Sytuacja 1:2000

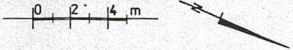


Orientacja 1:10000

1:400



RZUT PARTERU



4. Adres  
Lubliniec, Pl. Konrada Mańki 9

nr hipoteczny K.W. - [redacted] Dom  
Lubliniec

5. Przynależność administracyjna  
województwo częstochowskie  
gmina Lubliniec

6. Poprzednie nazwy miejscowości

7. Przynależność administracyjna  
przed 1 VI 1975  
województwo katowickie  
powiat lubliniecki

8. Właściciel i jego adres  
Urząd Miasta w Lublińcu  
ul. Paderewskiego 5

9. Użytkownik i jego adres  
Państwowa Szkoła Muzyczna I stop  
Lubliniec, Pl. K. Mańki 9

10. Rejestr zabytków  
Nr A/443 data 21.VII.1988r



Jeszcze na początku XIX wieku prawie wszystkie domy położone przy rynku miasta Lublińca były wykonane z drewna. Dowodzą tego zapisy wnoszone przy zakładaniu na początku XIX wieku ksiąg wieczystych dla poszczególnych nieruchomości, a zwłaszcza podawana w nich wycena terenu i zabudowy. Księga wieczysta - W.L.46 "dom Lubliniec" podaje, że teren, na którym znajduje się opisywany budynek posiada powierzchnię 540 m<sup>2</sup> i położony jest między posiadłością Franciszka Lassoty i Wojciecha Szembora. Znajduje się na nim dom mieszkalny i karczma, mansarda oraz chlewnik i kurnik. Całość wyceniona została na 440 talarów cesarskich. Jako pierwszego właściciela nieruchomości wpisano Fryderykę, żonę kupca Jana Peschke juniora, z domu Haase. Odziedziczyła ona tę posiadłość po Mariannie, żonie kupca Jana Peschke seniora. Wartość z 1811 roku określona jest na 1500 talarów. Wzrost wartości mógł wynikać z inflacji (okres wojen napoleońskich) lub też zbudowano już pewne obiekty murowane. Budowa sali nastąpiła napewno przed rokiem 1845, bowiem lubliniecka gazeta Powiatowa Nr.21 z 1845 r. zawiera ogłoszenie, że dnia 6 czerwca 1845 r. w sali pana kupca Peschke odbędzie się posiedzenie sejmiku powiatowego. Podobne ogłoszenie zawarte jest w nr.47 z 1846r. Nr.2 z 1848r. informuje, że odbędzie się w rzeczonej sali koncert Górnosląskiego Towarzystwa Muzycznego pod dyrekcją pana Labusa. Niewykluczone, że w budynku frontowym istniał już wtedy hotel i restauracja. Plan sytuacyjny miasta Lublińca sporządzony w okresie od 1852 - 1853r. pozwala stwier-

**SYTUACJA** : budynek zlokalizowany jest przy placu Konrada Mańki nr.9 w Lublińcu. Od strony zachodniej i wschodniej przylega do sąsiednich budynków. Główne wejście do budynku usytuowane jest od strony południowej t.j. od strony Placu K.Mańki. Drugie wejście, prowadzące na zaplecze i dziedziniec wewnętrzny znajduje się od strony północnej.

**MATERIAŁ, KONSTRUKCJA, TECHNIKA** : budynek murowany, podpiwniczony otynkowany.

**ŚCIANY** : zewnętrzne piwnic z cegły pełnej na zaprawie wapiennej grubości 70 - 90 cm. Ściany parteru i pięter ceglane : zewnętrzne grubości 70 - 90cm, wewnętrzne 50 cm, działowe 12 cm, ścian drewniane 10 cm, gipsowo - kartonowe 6 cm. Pokrycie ścian - tynkiem cementowo - wapiennym. Malowanie dwukrotne klejowe, wzdłuż ciągów komunikacyjnych lamperie.

**SKLEPIENIA I STROPY** : nad pomieszczeniami piwnicznymi odcinkowe z lunetami z cegły pełnej na zaprawie wapiennej, nadproża łukowe wzmocnione stalowymi ściągamami; nad parterem i piętrem stropy Kleina; w sali teorii na parterze ( dawniej sala restauracyjna ) strop betonowy; pod przewiązką strop odcinkowy na dźwigarach stalowych; drugie piętro oraz aula w oficynie tylnej przekryte stropem drewnianym z podsufitką.

**DACH** : budynek frontowy przekryty dachem dwuspadowym o układzie kalenicowym, oficyna tylna - dachem dwuspadowym z połaciami o różnych spadkach; nad oficyną zachodnią i przewiązką dachy pulpitowe; pokrycie dachu papą na deskowaniu; rynny i rury spustowe z blachy ocynkowanej.

**WIĘŻBA DACHOWA** : drewniana, konstrukcja więźby w budynku frontowym płatwiowo-krokwiowa, trzystolcowa ze ścianką kolankową, płatwie ze słupami usztywnione za pomocą mieczy; połączenie elementów więźby ciesielskie wzmocnione śrubami; budynek tylny - konstrukcja więźby płatwiowo - krokwiowa, dwustolcowa ze słupami ściany stolcowej, kalenicowej podpartymi zastrzałami w płaszczyźnie wiązarów dachowych; nad oficyną i przewiązką więźba płatwiowo-krokwiowa, jednostolcowa.

**POSADZKI I PODŁOGI** : w piwnicach posadzka kamienna oraz wylewka betonowa; w holu wejściowym i korytarzu z wyjściem na podwórze lastriko na podkładzie betonowym; w przewiązce i salach ćwiczeniowych lentex na podłodze betonowej; w innych pomieszczeniach (magazyny, sanitariaty) płytki ceramiczne; w auli parkiet pomalowany farbą olejną w kolorze jasnobrązowym; podwórze - wylewka betonowa.

**SCHODY** : w budynku frontowym zejście do piwnic schodami dwubiegowymi, jednokierunkowymi z betonu wyłożonymi płytkami lastrikowymi, schody odgródzone w poziomie przyziemia ścianą ceglana; w oficynie zachodniej do kotłowni i piwnic wykonano nowe schody zabiegowe, żelbetowe w miejscach schodów drewnianych; w budynku frontowym oraz w oficynach schody wyrównawcze 2-4 stopni prowadzące na poziom parteru; na pierwsze i drugie i drugie piętro prowadzą schody żelbetowe, dwubiegowe, jednokierunkowe wykonane lastrikiem, z ozdobną drewnianą balustradą przymocowaną do

c.d.zał.nr.1



14. Kubatura

6861, m<sup>3</sup>

15. Powierzchnia użytkowa

1305 m<sup>2</sup>

16. Przeznaczenie pierwotne

mieszkalno-usługowe

17. Użytkowanie obecne

szkoła muzyczna

18. Prace budowlane i konserwatorskie, ich przebieg i dokumentacja

W okresie powojennym remonty zabezpieczające i konserwacyjne ścian zewnętrznych, wewnątrz i dachu przeprowadzone przez kolejnych i wspólnych użytkowników : Dom Kultury, Wielobranżową Spółdzielnię Pracy, ZDL, WSS "Społem" i PGM. Brak szczegółowych danych o terminach i zakresie wykonanych wtedy prac remontowych. Od 1987r. remont kapitalny prowadzony sukcesywnie polegający na modernizacji i adaptacji budynku dla potrzeb szkoły muzycznej, który obejmował między inn.:

- zabezpieczenie stropu auli zapewniające dalsze bezpieczne użytkowanie tego pomieszczenia
- zmianę sposobu użytkowania pomieszczeń i wygospodarowanie nowych przestrzeni zgodnie z potrzebami szkoły
- zabezpieczenie murów fundamentowych przed zawilgoceniem i dalszym niszczeniem
- wykonanie schodów żelbetowych do kotłowni i piwnic
- zabezpieczenie pękniętych w kluczu nadproży łukowych w ścianie zewnętrznej i poprzeczny - I piętro
- wymianę stropodachu nad klatką schodową
- wykonanie przemurowań oraz wymianę stropu nad salą teorii na parterze na betonowy (1995r.)
- wymiana stolarki okiennej i drzwiowej
- prace wykończeniowe (1998r)
- zachowana dokumentacja: projekt techniczny przystosowania budynku wielofunkcyjnego dla potrzeb PSM w Lublińcu z 1987r.-

19. Stan zachowania (fundamenty, ściany zewnętrzne, ściany wewnętrzne, sklepienia, stropy, konstrukcje dachowe, pokrycie dachu, wyposażenie i instalacje)

Budynek zachowany w bardzo dobrym stanie. Brak widocznych zawilgoczeń, spękań murów, ubytków w tynkach.

Więźba dachowa w dobrym stanie, poszycie szczelne, instalacje sprawne, konserwowane na bieżąco.

20. Najpilniejsze postulaty konserwatorskie

W obecnym stanie budynek nie wymaga interwencji.-



21. Akta archiwalne (rodzaj akt, numer i miejsce przechowywania)

Księga Wieczysta [REDACTED] Dom Lubliniec  
Państwowe Biuro Notarialne, Wydział Ksiąg Wieczystych  
Sądu Rejonowego w Lublińcu.

## 22. Bibliografia

Opracowanie "Historia budynku przy Pl.K.Mańki nr.9 w Lublińcu", Jan Fikus 1998r.  
Katalog Zabytków Sztuki w Polsce - tom VI, wojew. katowickie pod redakcją I.Rejduch-Samkowej i J.Samka, zeszyt 8, pow. lubliniecki wydany przez Instytut Sztuki PNA, dział inwentaryzacji zabytków i WKZ w katowicach.

23. Źródła ikonograficzne i fotografia (rodzaj, miejsce przechowywania, sygnatury)

## 24. Uwagi różne

25. Opracował

tekst ..... Wacław Mentek, wrzesień 1998r. *[signature]*

plany, rysunki ..... Wacław Mentek, wrzesień 1998 r. *[signature]*

.....  
zdjęcia fotogr. .... imię, nazwisko, data, podpis  
Wacław Mentek, wrzesień 1998 r.  
.....  
..... imię, nazwisko, data, podpis

miejsce przechowywania negatywów .....

Karta po wypełnieniu podlega ochronie na podstawie przepisów prawa autorskiego

26. Adnotacje o inspekcjach, informacje o zmianach (daty, imiona i nazwiska wypełniających)

## 27. Załączniki



1. Miejscowość LUBLINIEC	2. Obiekt (nazwa jak w karcie) KAMIENICA	3. Zawartość wkładki (nazwa obiektu lub materiału uzupełniającego) c.d.pkt.12
-----------------------------	---	--

c.d.pkt.12

dzic, że posesja posiadała wówczas niewielkie podwórko graniczące z posiadłością od strony wschodniej i była zabudowana od strony południowej, zachodniej i północnej. Zabudowa była murowana ( na planie kolor szary w przeciwieństwie do zabudowy drewnianej - kolor cz arny ). Na mocy testamentu z dnia 15 listopada 1855 r. właścicielami stało się rodzeństwo: Maria, Teodor, Sygfryd, Anna, Karol i Jadwiga Peschke, a w roku 1863 - jedna z nich Anna, która poślubiła kupca o nazwisku Klingauf. Z dniem 1 października 1865 r. wydzierżawił "hotel Peschke" niejaki J. Pietsch, o czym doniósł nr.40 z 1865r wspomnianej gazety. W roku 1872 dzierżawcą hotelu stał się Paweł Pietsch, syn Jana.

Dnia 24 kwietnia 1877 r. wdowa po Janie Pietsch-Otyl ia z domu Meistereck nabyła nieruchomość za 29.000 marek i wpisana została jako kolejny właściciel w księdze wieczystej. Odtąd zaczęto stosować nazwę "hotel Pietsch" Sala hotelu nadal służyła różnym celom i tak np. 8 listopada 1891r. odbyło się w niej walne zebranie założycielskie "Kasy zaliczkowej" - instytucji o charakterze bankowym, a następnie zebrania jej członków ( nr.nr.44 48 i 49 gazety z 1891r. ); 23 lutego 1896 r. - koncert pianistki Elżbiety Quenstädt z Wrocławia i śpiewaczki Seichter ( nr.8/1896 ) ; 30 maja 1896 r. - uroczystość pożegnalna starosty lublinieckiego, którym był wówczas książę Raciborski ( nr. 20/1896 ).

W 1903 r. zmarł Paweł Pietsch - właściciel hotelu ( stał się nim w 1895 roku po śmierci swej matki Otylii). Dnia 8 września 1903 r. wdowa po zmarłym Pawle Pietsch-Jadwiga z domu Biersack oraz ich pięcioro nieletnich dzieci stali się w oparciu o testament formalnymi właścicielami nieruchomości.

W sali hotelu Pietsch odbyło się 13 czerwca 1904 r. zebranie starszych miasta celem omówienia budowy nowej 6-klasowej szkoły w Lublińcu. Zawiadomienie Magistratu z 30 maja 1904 r. w tej sprawie wydrukowano w dodatku do nr.23/1904 r. gazety. Na 10 lat właścicielka Jadwiga Pietsch oddała w użytkowanie hotel niejakiemu Adolfowi Belke ( ogłoszenie w nr.45/1904 gazety ). W nr.10 z 1914 r. gazety pod datą 2 marca - właścicielka zawiadamia, że ponownie przejmuje hotel, a nadto, że ulegnie on przebudowie - w związku z czym restauracja przeniesiona zostanie na ten czas do sali.

W ramach przebudowy wykonano zapewne połączenie frontowego budynku z salą wzdłuż wschodniej granicy posesji (jak obecnie) w związku z czym powierzchnia podwórza wyraźnie zmalała, a samo podwórko otoczone jest zabudową ze wszystkich stron.

Po przyznaniu Polsce skrawka Górnego Śląska dnia 26 czerwca 1922 r. wmaszerowały do Lublińca oddziały 74-pułku piechoty. 18 lipca tegoż roku założona przy pułku Spółdzielnia Oficerska nabyła od spadkobierców całą nieruchomość za cenę 1.150.000 marek.

Po ponad dwu latach - na mocy kontraktu z dnia 22/23 stycznia 1925r. nieruchomość tę nabyli bracia Józef i Maksymilian Rzeźniczek. Józef był restauratorem, a Maksymilian kubcem. Hotelowi nadano nazwę "Hotel Śląski" W roku 1930 Józef Rzeźniczek sprzedał swój udział za 30.000.-zł. Maksymilianowi, który stał się z dniem 22 marca 1930r. jedynym właścicielem nieruchomości.

Verte

Wacław Mentek, wrzesień 1998r.

Wkładkę założył : .....

(imię, nazwisko, data.)

Miejsce przechowywania negatywów : .....



c.d.pkt.12

Dnia 14 grudnia 1940r. nieruchomość została przez władze hitlerowskie skonfiskowana i przekazana w użytkowanie niejakiemu Mathesowi, który był również użytkownikiem sąsiedniego budynku (obecnie pl.K.Mańki nr.8 - własność PSS).

Użytkownik ten w okresie okupacji niemieckiej dokonał pewnych nakładów - w tym między innymi związanych z rozszerzeniem budynku o pomieszczenia piwiarni i winiarni mieszczące się w podziemiach sąsiedniego budynku.

W roku 1969 miejscowy Wydział Finansowy dokonał wyceny tych nakładów w związku z czym nieruchomość tę obciążono hipoteką przymusową w wysokości 23.498,75 zł. na rzecz Skarbu Państwa.

Konfiskata z czasów okupacji została zniesiona a właścicielami stali się spadkobiercy Maksymiliana Rzeźniczka: Władysław Rzeźniczek, Helena Ślęzak i Janina Maciejewska.

W 1985r. było czterech właścicieli:

W wyniku postępowania wywaszczeniowego nieruchomość ta przeszła formalnie z dniem 27 grudnia 1985r. na własność Skarbu Państwa. Stosownie do wpisu w księdze wieczystej wartość gruntu wynosiła 267.786.-zł. a wartość budynku 4.100.000 zł.

W okresie po II wojnie światowej pomieszczenia budynku zajmowały m.in. Dom Kultury, Biblioteka, biura Wielobranżowej Spółdzielni Pracy i siedziba Powiatowego Komitetu PSL. Najdłużej użytkowany był i jest budynek przez Szkołę Muzyczną .

c.d.pkt.13

belki policzkowej i betonowego słupa spocznikowego; wejście na poddasze schodami jednobiegowymi.

**OTWORY** : stolarka okienna typu skrzynkowego, profilowana; na parterze budynku frontowego oraz w oficynie tylnej od strony ulicy(okna auli) stolarka wymieniona - okna z PCV; fasada : w kondygnacji piwnic otwory okienne prostokątne, zamknięte łukiem odcinkowym, w których okna dwupodziałowe; na parterze duże otwory okienne zamknięte łukiem odcinkowym, czterodzielne, 12-kwaterowe z czterokwaterowym nadświetleniem; otwór wejściowy zamknięty łukiem odcinkowym, w którym drzwi drewniane, dwuskrzydłowe z naswietłem; skrzydła drzwiowe o konstrukcji ramowo-płycinowej, szklone ; otwory okienne I i II piętra prostokątne, w układzie pionowym, zamknięte łukiem odcinkowym, zgrupowane po dwa, w których okna skrzynkowe, dwudzielne, 8-kwaterowe z dwukwaterowym nadświetleniem; loggia balkonowa z profilowanym otworem w ścianie zewnętrznej budynku o łukowym (eliptycznym) nadprożu; wyjście na loggię drzwiami balkonowymi typu ościeżnicowego, jednoskrzydłowymi o skrzydle ramowo-płycinowym, szklonym, z dwukwaterowym łukowym naswietłem; z prawej strony drzwi okno skrzynkowe; poddasze doświetlone prostokątnymi okienkami zamkniętymi łukiem odcinkowym z oknami dwukwaterowymi; elewacje wewnętrzne (od strony podwórza) : na wszystkich kondygnacjach prostokątne otwory okienne z prostym lub łukowym nadprożem, w których okna dwu - lub trójdzielne, jedno - dwupiętrowe ( większość, z dwukwaterowym nadświetleniem lub bez ( I i II piętro oficyny tylnej)); przewiązka

c.d.zał.nr.2



1. Miejscowość Lubliniec	2. Obiekt (nazwa jak w karcie KAMIENICA Państwowa Szkoła Muzyczna I stop., Plac K.Mańki 9	3. Zawartość wkładki (nazwa obiektu lub materiału uzupełniającego) c.d.pkt.13
-----------------------------	---	--

c.d.pkt.13

doświetlona dwoma prostokątnymi otworami okiennymi w układzie poziomym z oknami 9-kwaterowymi; elewacja oficyny tylnej od strony ulicy: piwnice - otwory prostokątne; na parterze trzy okna prostokątne, cztero-dzielne, 8-kwaterowe z 4-kwaterowym nadświetleniem; brama wjazdowa zamknięta łukowym nadprożem; wrota dwuskrzydłowe, stalowe, pełne z 14-kwaterowym nadświetlem; trzy wysokie otwory okienne doświetlające aulę prostokątną, zamknięte łukiem pełnym, w których okna z PCV dwudzielne, 12-kwaterowe z 4-kwaterowym nadświetleniem o promienistym układzie szczelin; otwory drzwiowe wewnętrzne: otwór wejściowy do holu zamknięty łukiem pełnym, w którym nowe, drewniane drzwi dwuskrzydłowe, szklone, płytowe z nadświetlem o promieniście rozchodzących się szczelinach; drzwi do przewiązki i auli - jak opisane wyżej, z tą różnicą, że skrzydła są ramowo-płycinowe, szklone lub pełne (aula); drzwi do innych pomieszczeń: drewniane, ramowo-płycinowe, jedno- lub dwuskrzydłowe, bez nadświetli (większość) lub też płytowe (sanitar-iaty); stolarka malowana farbą olejną w kolorze białym lub brązowym (drzwi wewnętrzne); drzwi w holu, przewiązce i auli pokryte bezbarwnym, matowym lakierem.

**RZUT :** zewnętrzny obrys budynku frontowego wraz z oficynami (zbliżony do prostokąta) pokrywa się z obrysem parceli; lekko skośna ściana oficyny wzdłuż wschodniej granicy działki nadaje tej części rzutu budynku formę trapezową; budynek frontowy trzytraktowy z korytarzem w trakcie środkowym, a klatką schodową w trakcie od strony ulicy; oficyna tylna trzytraktowa, w osi bocznej prowadząca na podwórze sień przejazdowa; oficyna boczna z jednym traktem; pierwsze piętro: układ sal w budynku frontowym odpowiada zasadzie pomieszczeniom parteru (głęboka loggia w osi środkowej budynku dostępna jest z centralnie usytuowanego pomieszczenia o charakterze reprezentacyjnym), natomiast w oficynie tylnej jest on dwutraktowy, z dużą aulą przekrytą stropem drewnianym w trakcie od strony ulicy; do auli prowadzi przewiązka wzdłuż wschodniej granicy działki; pomieszczenia oficyn w trakcie od strony podwórza wraz z przewiązką i korytarzem w budynku frontowym połączone otworami drzwiowymi w ciąg sal, doświetlonych oknami w elewacjach od strony dziedzińca; na drugim piętrze układ pomieszczeń jak na pierwszym; w tym poziomie budynek frontowy połączony z oficyną tylną - korytarzem w oficynie zachodniej; na poddaszu pomieszczenia użytkowe tylko we wschodniej części budynku frontowego.

**BRYŁA:** budynek frontowy trzy i półkondygnacyjny z częściowo wykorzystanym poddaszem, nad którym dach dwuspadowy w układzie kalenicowym; oficyna zachodnia o trzech kondygnacjach z dachem pulpitowym; oficyna tylna z dwiema kondygnacjami w trakcie od strony ulicy (wysoka aula) i trzema od strony wewnętrznego dziedzińca, przekryta niesymetrycznie dachem dwuspadowym z kalenicą na podłużnej osi auli; dach budynku frontowego góruje nad dachem oficyn; przewiązka o wysokości 4 m łącząca budynek frontowy z aulą w poziomie pierwszego piętra przekryta dachem pulpitowym; budynek główny wraz z oficynami tworzą zamknięty, niezbyt dobrze oświetlony dziedziniec;

Wkładkę założył: ..... Waclaw Mentek, wrzesień 1998r.  
(imię, nazwisko, data.)

Verte

Miejsce przechowywania negatywów: .....

Wzór ODZ 1978 r.



c.d.pkt.13

**ELEWACJE :** fasada symetryczna, trzyosiowa z prostym cokołem zaznaczającym kondygnację piwnic ; w osi bocznej od strony wschodniej wejście główne do budynku; na I piętrze oś środkowa zaakcentowana głęboką, zabudowaną z trzech stron, a także częściowo od frontu, loggią z płytkim balkonem, doświetloną eliptycznie zamkniętym otworem w ścianie elewacji o profilowanym brzegu; płyta balkonowa z zaokrąglonymi narożnikami profilowana, balustrada stalowa; okna parteru duże, w płytkich wnękach, obramowane wklęsłymi, płaskimi opaskami z łukowym nadprożem; drzwi wejściowe osadzone w takiej samej , jak okienna wnęca, przed którą w poziomie cokołu dwa kamienne stopnie wyrównawcze; na obu wyższych kondygnacjach, nad każdym otworem okiennym i drzwiowym parteru, zgrupowane po dwa okna o odcinkowym nadprożu; w głębi wspomnianej loggi okno i drzwi balkonowe zamknięte łukiem odcinkowym; prostokątne okienka poddasza również obramione wklęsłymi opaskami z podokiennikami na bardzo skromnym gzymsie pośrednim; ponad nimi, pod okapem dachu słabo wyładowany, prosty gzyms koronujący; płaszczyzna ściany pokryta jasnym, gładkim tynkiem bez ozdób, z białymi opaskami otworów okiennych i drzwiowych oraz jaśniejszym pasem pod gzymsem, zaznaczającym kondygnację poddasza; Elewacja oficyny tylnej od strony ulicy: skromniejsza niż fasada, z nieosiowo rozmieszczonymi oknami piwnic, parteru i piętra; brama usytuowana z lewej strony, tuż przy ścianie szczytowej; przy nim ucięty skośnie prosty cokół z dwoma oknami piwnicznymi; na parterze okna prostokątne, na piętrze wysokie zamknięte łukiem pełnym (okna auli) ; elewacje wewnętrzne : budynek frontowy z oknami prostokątnymi w poziomie parteru rozmieszczonymi nie osiowo w stosunku do okien na wyższych kondygnacjach; podobnie nieregularnie rozmieszczone są okna elewacji podwórzowej oficyny tylnej, w przeciwieństwie do 4-osiowej elewacji oficyny zachodniej; elewacje oficyn pokryte gładkim, jasnym tynkiem bez ozdób.

**WNĘTRZA I WYPOSAŻENIE :** najciekawsze jest wnętrze auli mieszczącej się w oficynie tylnej, 6-metrowej wysokości; sala przekryta stropem drewnianym, posiada bardzo bogate, doskonale zachowane neobarokowe sztukaterie. Szczególnie bogato zdobiona sztukaterią jest obrzeżna faseta i centralna część sufitu; poniżej fasety , na żłobkowanych pionowo pilastrach dzielących płaszczyznę ścian sali na prostokątne pola, oparty jest znacznie wyładowany, bogato profilowany gzyms. W wydzielonych pilastrami polach ściany północnej wysokie, zamknięte półkoliste okna; po stronie przeciwnej - wnęki z łukowym nadprożem; w dwóch polach skrajnych otwory drzwiowe: jeden prowadzący na foyer, drugi na zaplecze sali. Ciekawym elementem jest podpierająca podciąg w jednej z sal budynku frontowego na parterze, kolumna z oryginalną głowicą ozdobioną elementami przypominającymi skrzydełka. W podziemiu (dawnej winiarni) zachowały się kolebki odcinkowe z lunetami.

**INSTALACJE :** wodno - kanalizacyjna, elektryczna, telefoniczna, grzewcza - własna kotłownia.-



1. Miejscowość

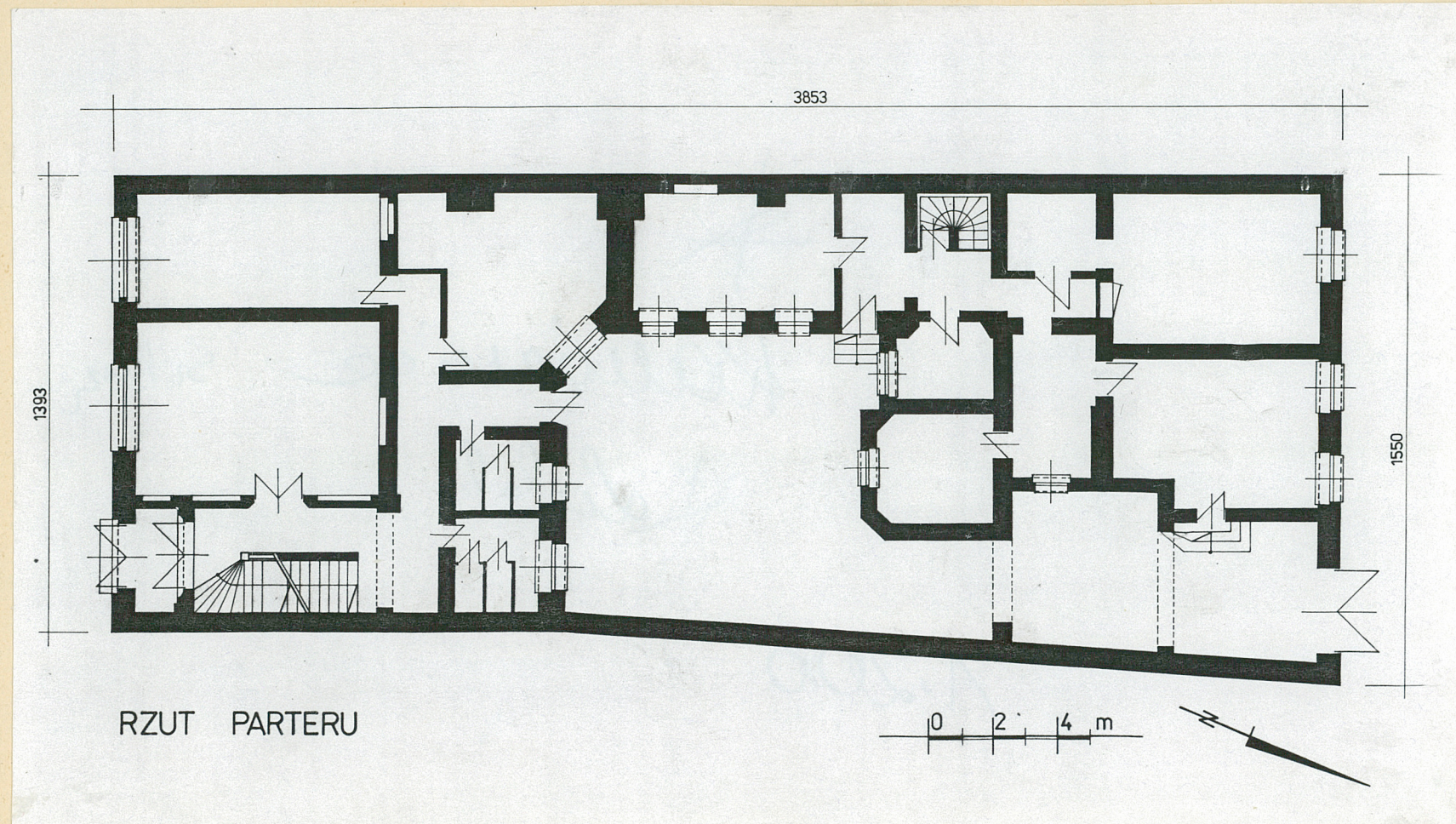
LUBLINIEC

2. Obiekt (nazwa jak w karcie)

kamienica

3. Zawartość wkładki (nazwa obiektu lub materiału uzupełniającego)

materiał uzupełniający



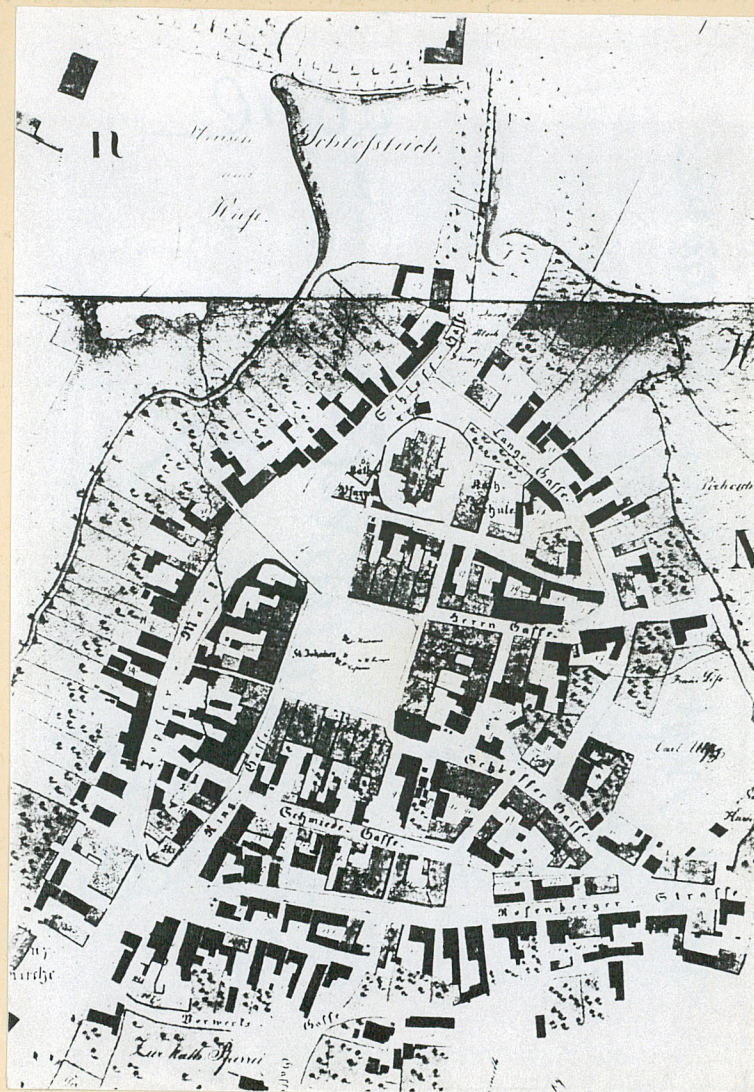
RZUT PARTERU

Skala 1:200

Wkładkę założył: ..... Wacław Mentek, wrzesień 1998r. .....  
(imię, nazwisko, data,)

Miejsce przechowywania negatywów : .....

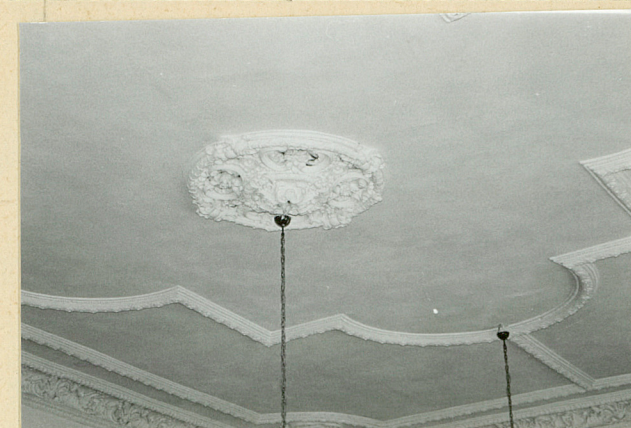




Plan sytuacyjny Lublińca z 1852-53r.



1. Miejscowość LUBLINIEC	2. Obiekt (nazwa jak w karcie) kamienica	3. Zawartość wkładki (nazwa obiektu lub materiału uzupełniającego) fotografie
-----------------------------	---	--



Dekoracja stiukowa sufitu w auli



Dekoracja ścian i sufitu w auli



Aula - widok na scenę



Okna w auli

Wacław Mentek, wrzesień 1998r.

Wkładkę założył : .....  
(imię, nazwisko, data.)

Miejsce przechowywania negatywów : .....

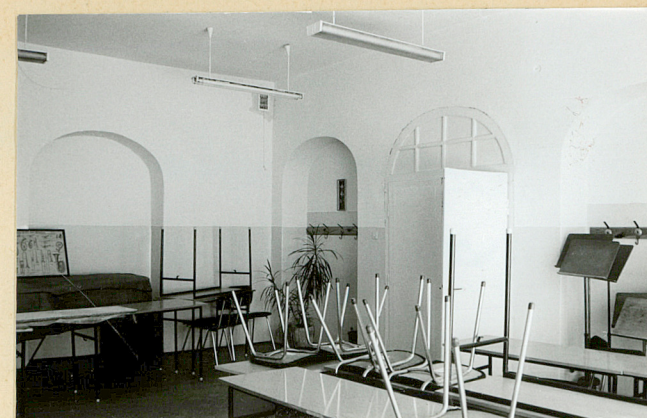




Okna II piętra w elewacji frontowej



Fragment elewacji frontowej z loggią balkonową



Sala teorii na parterze



Główne wejście do budynku



Fragment elewacji podwórzowej



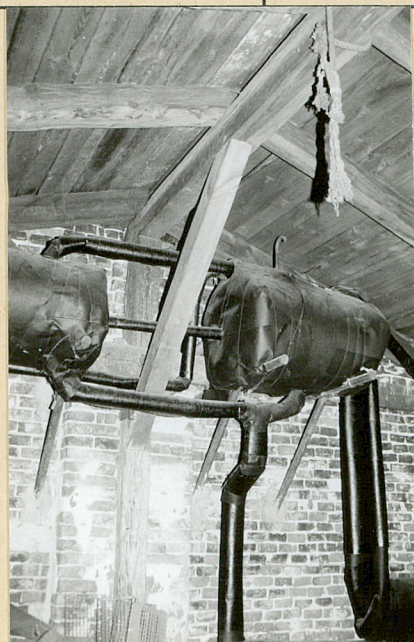
Aula - fragment dekoracji ściany



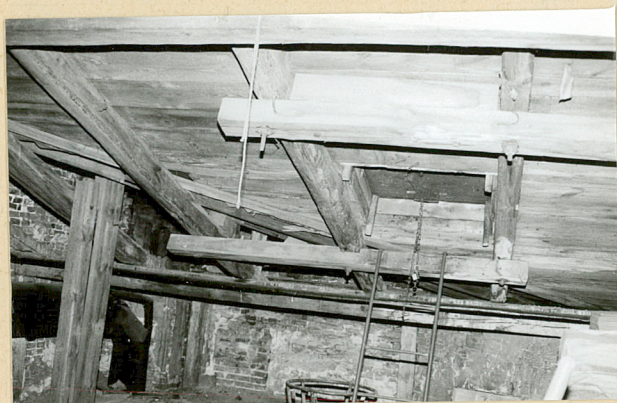
1. Miejscowość Lubliniec	2. Obiekt (nazwa jak w karcie) kamienica	3. Zawartość wkładki (nazwa obiektu lub materiału uzupełniającego) fotografie
-----------------------------	---	--



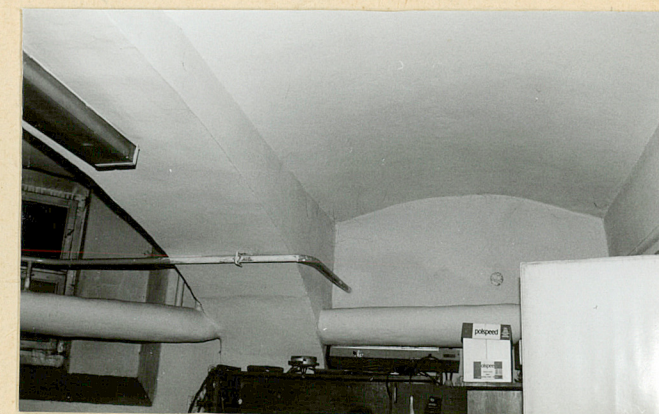
Fragment poddasza



Więźba dachowa - detale



Otwór wyłazowy w połaci dach.



Wkładkę założył ..... Wacław Mentek, wrzesień 1998r. Sala kameralna w piwnicy  
(imię, nazwisko, data,)

Sklepienie w piwnicy

Miejsce przechowywania negatywów : .....

Wzór ODZ 1978 r.





Piwnice-wyjscie na  
klatkę schodową



Śień przejazdowa



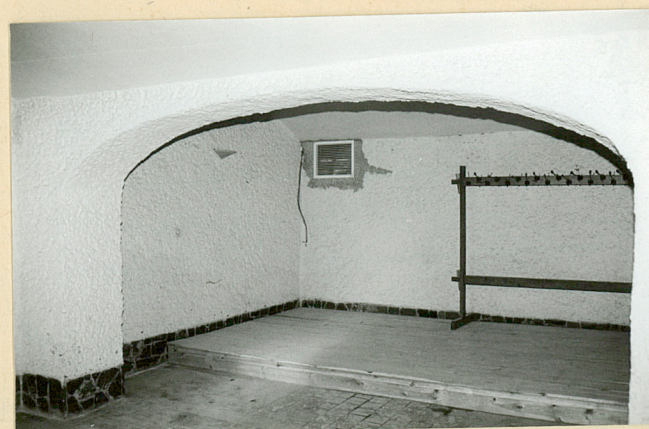
Klatka schodowa



Element konstrukcji  
nośnej stropu



Sklepienia nad salą  
kameralną w piwnicy



Klatka schodowa