

1. Obiekt

2. Czas powstania

3. Miejscowość

59/2 KAPLICA PRZY KOŚCIELE PARAFIALNYM P.W. ŚW. MARII MAGDALENY

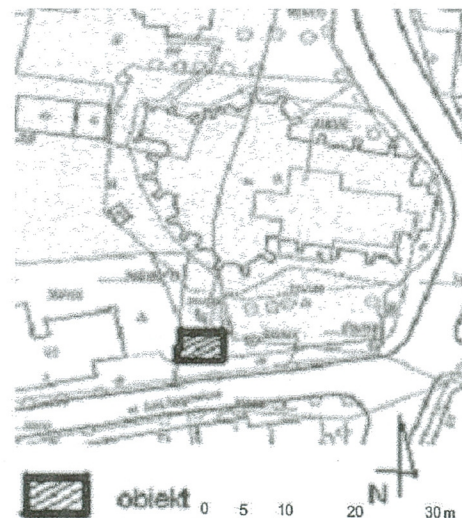
zapewne 1906 r.

CHORZÓW

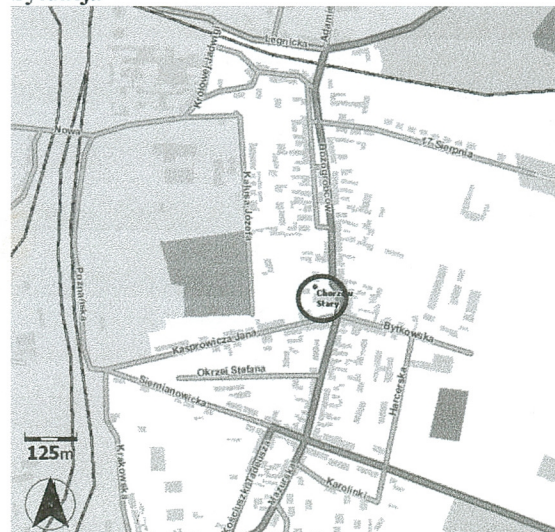
11..Zdjęcia, rzut, przekrój, sytuacja, orientacja



Fot. 1. Widok ogólny od strony kościoła



Sytuacja



Orientacja

4. Adres

Chorzów Stary
ul. Bożogrobców 31

nr hipoteczny
Księga Wieczysta

Działka nr 510/187

5. Przynależność administracyjna

województwo śląskie
powiat Chorzów
gmina Chorzów

6. Poprzednie nazwy miejscowości

Stary Chorzów

7. Przynależność administracyjna przed 31 XII 1998r.

województwo katowickie

8. Właściciel i jego adres

Rzymsko-Katolicka Parafia p.w.
Św. Marii Magdaleny, Chorzów Stary,
ul. Bożogrobców 31

9. Użytkownik i jego adres

jw.

10. Rejestr zabytków

Nr A/206/07 data 23. 02. 2007 r.

Kaplica w stylu neogotyckim. Autor nieznany.

Ks. Franciszek Adamek, proboszcz parafii św. Marii Magdaleny w latach 1901–1913, wybudował nowe probostwo, ochronkę, a w 1905 r. powiększył cmentarz.

W 1906 r. – cmentarz ogrodzono dwumetrowym murem. Prawdopodobnie w tym czasie z polecenia proboszcza wybudowano kaplicę cmentarną, spójną stylowo z wyżej wspomnianymi budynkami.

Sytuacja: Kaplica zlokalizowana w południowo-zachodnim narożniku działki kościelnej, zespólna z ogrodzeniem cmentarza przykościelnego – ustawiona na wysokim murze ogrodzenia. Za murem ukryta kondygnacja przyziemia z bramą od strony budynku dawnej plebani. Powyżej, na poziomie terenu cmentarza, posadowiona właściwa kaplica.

Materiał i konstrukcja: Budynek murowany z czerwonej cegły na zaprawie wapienno-cementowej.

Rzut: Założona na rzucie trapezu, co podyktowane jest kształtem ogrodzenia działki przykościelnej.

Bryła: Niewielka, jednorodna, zwarta, nakryta dachem dwuspadowym z pokryciem z karpiówki układanej w koronkę. Obróbki rynny i spusty z blachy ocynkowanej

Elewacje: Elewacja frontowa – wschodnia szczytowa, w niej dwuskrzydłowe, drewniane drzwi otwierające się na zewnątrz. Portal ostrołukowy ceglany. W połu wnęki drzwiowej, ponad nadprożem, cegły ozdobnie ułożone skośnie. Nad portalem okulus zaślepiony. Elewacje boczne z oknami niewielkich rozmiarów. W elewacji południowej – okno potrójne ostrołukowe, środkowe wyższe od bocznych, parapety pulpitowe. W elewacji północnej – okno podwójne nakryte łukiem odcinkowym wpisane w ostrołukowe obramienia ceglane, zamurowane od wnętrza. Ponad oknami, we wnęce, cegły ułożone ozdobnie jak nad drzwiami. Ściany boczne wieńczy profilowany gzyms uskokowy z denticulami, nakryty daszkiem pulpitem z zielonej, glazurowanej kształtki ceramicznej. Konstrukcja gzymsu wsparta na uproszczonych słupkach akcentujących narożniki ścian. Elewacja tylna – zachodnia szczytowa, ściana partii przyziemia w formie cokołu. Otwór wejściowy nakryty łukiem odcinkowym, w nim dwuskrzydłowa, drewniana brama, otwierająca się na zewnątrz. Na wysokości gzymsów ścian bocznych ściana poszerza się. W szczycie otwór wentylacyjny.

Stolarka: drzwi wejściowe do kaplicy prostokątne, dwuskrzydłowe drewniane, płycinowo-ramowe, obite od zewnątrz listwami o układzie pionowym. Okna drewniane krosnowe, dwuskrzydłowe, podzielone szprosami na prostokątne płyciny, szkło zwykłe. W elewacji południowej okna drewniane, krosnowe, ostrołukowe: środkowe szersze dwuskrzydłowe, sześciopłycinowe podzielone słupkiem i ślaniem. Okna boczne ostrołukowe, trzykwatrowe, ze ślaniem. Szkło zwykłe. Drzwi do przyziemia spagowe, duże dwuskrzydłowe.

Wnętrza: Jednoprzestrzenne wnętrza kaplicy pozbawione pierwotnego wystroju i wyposażenia, zwężone przez wymurowanie ścianki z regipsu. Potrójne okno elewacji południowej we wnęce nakrytej łukiem odcinkowym. Posadzka z lastryko. Wnętrze przyziemia nakryte stropem odcinkowym. Posadzka ceglana.

Wystrój i wyposażenie: Nowa aranżacja: prosty krzyż i lichtarze ustawione na niewielkim podwyższeniu, wnętrza pomalowane na kolor różowy, sufit z płyt gipsowych z umieszczonym w nim oświetleniem halogenowym zakrywa sklepienie lub pierwotny strop.

Instalacje: elektryczna.

14. Kubatura	15. Powierzchnia użytkowa	16. Przeznaczenie pierwotne	17. Użytkowanie obecne
112 m ³	40 m ²	Kostnica	Kaplica przedpogrzebowa
18. Prace budowlane i konserwatorskie, ich przebieg i dokumentacja (po 1945 r.)		19. Stan zachowania (fundamenty, ściany zewnętrzne, ściany wewnętrzne, sklepienia, stropy, konstrukcje dachowe, pokrycie dachu, wyposażenie i instalacje)	
<p>W latach 2001-2002 wykonano modernizację wnętrza kaplicy. Wewnątrz: wszystkie ściany i strop wyłożono płytą kartonowo-gipsową. Sufit podwieszany. W bocznej ścianie północnej zasłonięto okienka, przystawiając ściankę do muru obwodowego, przez co zwężono wnętrze.</p> <p>Pokrycie dachu: z karpiówki. Obróbki, rynny i rury spustowe z blachy cynkowanej.</p>		<p>Stan ogólny dobry. Powierzchnia ceglanych elewacji silnie zabrudzona, pokryta warstwą fałszywej patyny. Widoczne są niewielkie spękania i ubytki cegły. Niektóre dachówki na parapetach okien ubite. Miejscami spoiny zwietrzałe, spękane z tendencją do kruszenia. Zniszczone, nieużywane okna w bocznej elewacji północnej, pozostawiono wnęki okienne, stolarkę i szklenia. W miejscu wybitych szyb rosną siewki drzew. We wnętrzu kaplicy widoczne ślady zacieków wokół okna na ścianie południowej. Posadzka przyziemia zamulona.</p>	
20. Najpilniejsze postulaty konserwatorskie			
<p>Sprawdzić powód, dla którego postawiono ścianę we wnętrzu na tzw. lewantkę. Wymienić lub naprawić okna. Zbadać stan przekrycia wnętrza i w zależności od potrzeb zaproponować prace konserwatorskie.</p>			

21. Akta archiwalne i źródła ikonograficzne (rodzaj, numer i miejsce przechowywania)

- *Akta budowlane* – dokumentacja archiwalna, Archiwum Urzędu Miejskiego w Chorzowie,
- Głazek D., Podbiał E., Wiak H., *Studium konserwatorsko-urbanistyczno-historyczne miasta Chorzowa*, 1993; Archiwum Śląskiego Wojewódzkiego Konserwatora Zabytków w Katowicach,
- Dattwald M., Kirczok A., Pułowski L., *Studium historyczne-urbanistyczne Chorzowa Starego*, Warszawa 1986,
- Macha J., *Monografia parafii w Chorzowie Starym*, 1938, praca magisterska – archiwum parafii św. Marii Magdaleny,
- Musioł L., *Stary Chorzów – Monografia historyczna*, 1954, maszynopis – archiwum parafii św. Marii Magdaleny.

22. Bibliografia

- Stefańska M.; *Parafia św. Marii Magdaleny w Chorzowie na przestrzeni dziejów*; Chorzów 1992,
- Szopa R., *Zabytki Chorzowa*, przewodnik dla szkół, 1996 mps,
- Drabina J.; *Historia Chorzowa od średniowiecza do 1868 roku*, Drukarnia Archidiecezjalna w Katowicach, Chorzów 1998,
- Liczba R., *Chorzów A.D. 2000*, Chorzów 2000,
- Klenczar T., Macha J., Musioł L., *Chorzów Stary. Trzy historie*, Agencja Specjalistyczna Prasa i Książka, Katowice 2007.

23. Źródła ikonograficzne i fotograficzne (rodzaj, miejsce przechowywania, sygnatury)

24. Uwagi różne

25. Opracowanie karty ewidencyjnej

AB OVO s. c. ul. Hoyera 6, 30-898 Kraków:
tekst mgr Paulina Lis, mgr Krystyna Zgrzebnicka

AB OVO s. c. ul. Hoyera 6, 30-898 Kraków
plany, rysunki Jarosław Lis

imię, nazwisko, data, podpis

AB OVO s. c. ul. Hoyera 6, 30-898 Kraków
zdjęcia foto Jarosław Lis

imię, nazwisko, data, podpis

miejsce przechowywania nępatwów AB OVO s. c. ul. Hoyera 6, 30-898 Kraków

KARTA PO WYPEŁNIENIU PODLEGA OCHRONIE NA PODSTAWIE PRZEPISÓW PRAWA AUTORSKIEGO

AB OVO s.c.
Jarosław Lis, Janusz Piech
ul. Hoyera 6, 30-898 Kraków
tel. 658 88 31, NIP 679-27-11-919

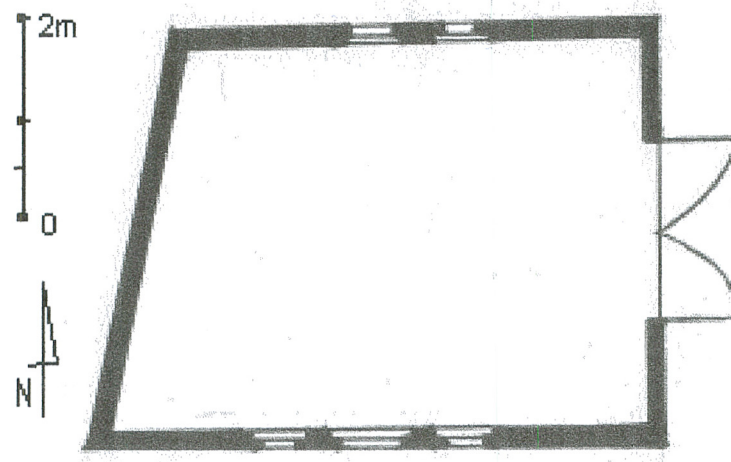
12 GRU. 2007

26. Adnotacje o inspekcjach, informacje o zmianach (daty, imiona i nazwiska wypełniających)

27. Załączniki

2 załączniki

1. Miejscowość CHORZÓW STARY UL. BOŻOGROBCÓW 31	2. Obiekt (nazwa jak w karcie) KAPLICA PRZY KOŚCIELE PARAFIALNYM P.W. ŚW. MARII MAGDALENY	3. Zawartość wkładki (nazwa materiału uzupełniającego) c.d. pkt. 11 RZUT FOTOGRAFIE
---	---	---



Rzut budynku.

Wkładkę założył: AB OVO s. c. ul. Hoyer 6, 30-898 Kraków: mgr Paulina Lis, mgr Krystyna Zgrzebnicka,
(imię, nazwisko, data)

Miejsce przechowywania negatywów: AB OVO s. c. ul. Hoyer 6, 30-898 Kraków

12 GRU. 2007



Fot. 2. Fasada.



Fot. 3. Elewacja południowa.

1. Miejscowość

**CHORZÓW STARY
UL. BOŻOGROBCÓW 31**

2. Obiekt (nazwa jak w karcie)

**KAPLICA PRZY KOŚCIELE PARAFIALNYM
P.W. ŚW. MARII MAGDALENY**

3. Zawartość wkładki (nazwa materiału uzupełniającego)

FOTOGRAFIE



Fot. 4. Elewacja zachodnia.



Fot.5. Wnętrze – widok ogólny.

Wkładkę założył: AB OVO s. c. ul. Hoyera 6, 30-898 Kraków: mgr Paulina Lis, mgr Krystyna Zgrzebnicka,
(imię, nazwisko, data)

Miejsce przechowywania negatywów: AB OVO s. c. ul. Hoyera 6, 30-898 Kraków 12 GRU. 2007



Fot. 6. Wnętrze – okna w ścianie południowej.



Fot. 7. Wejście do pomieszczenia w przyziemiu.