

1. Obiekt

Dawny Pałac Larischów (obecnie Muzeum Śląska Cieszyńskiego)

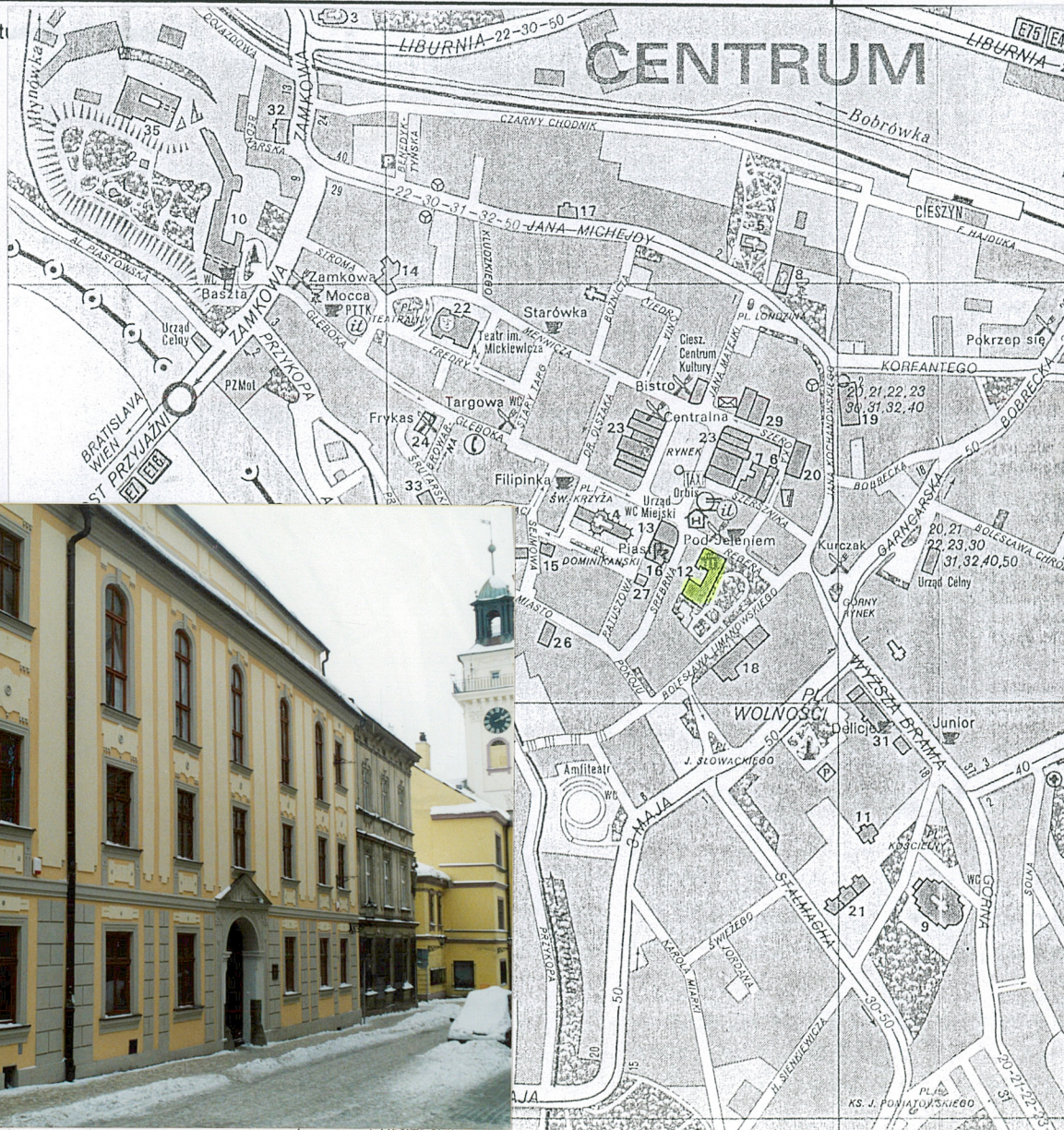
2. Czas powstania

1790-96

3. Miejscowość

CIESZYN

11. Zdjęcia, rzut, przekrój, syty



4. Adres:

ul. Regeera 6 dz. Nr 147 obr.43 kW nr [REDACTED]

5. Przynależność administracyjna

woj. śląskie

powiat cieszyński, gmina Cieszyn

6. Poprzednie nazwy miejscowości

Cieszyn (Teschen)

7. Przynależność administracyjna
przed 1 VI 1975

woj. katowickie
powiat Cieszyn

10. Właściciel i jego adres;

Starostwo Powiatowe w Cieszynie

9. Użytkownik i jego adres

Muzeum Śląska Cieszyńskiego
Cieszyn ul. Regeera 6

10. Rejestr zabytków

A- 245/77 15.12.1977

R/346/53 z 25.02.1953

2/13/60 z 3.03.1960.

13. Opis (sytuacja, materiał i konstrukcja, rzut, bryła, elewacje, wnętrze, wyposażenie, instalacje)

SYTUACJA:

Pałac usytuowany w pierzei ulicy, narożnie, od wsch. przylega doń Park pokoju (część pierwotnego parku urządzonego w miejscu dawnej fosy miejskiej), od zach. kamienica narożna ul. Srebrna/Regera

RZUT < BRYŁA < KONSTRUKCJA

Dwupiętrowy, założony na rzucie podkowy, 3-skrzydłowy ze skrzydłem frontowym od ul. Regera. Murowany z cegły, z użyciem kamienia łamanego w piwnicach, otynkowany. Częściowo podpiwniczony, piwnice starsze od budynku pałacowego, sklepione kolebkowo. W wejściu do piwnicy – pod skrzydłem frontowym zachowane drzwi kute z XVIII w. Jedna piwnica, pod Parkiem Pokoju: duże izby sklepione kolebkowo z cegły i kamienia. Ze sklepień tworzą się z zaprawy kamiennej stalaktyty.

Wnętrza w układzie 2-traktowym, trakt tylny pełni funkcje komunikacyjną. W trakcie frontowym I i II p. Układ pomieszczeń amfiladowy. W skrzydle frontowym główna sień przelotowa, sklepiona kolebkowo z lunetami, po lewej od sieni w trakcie tylnym, główna klatka schodowa 2-biegowa. Druga sień przejazdowa na styku skrzydła wsch. i pd. sklepiona kolebkowo. Posadzka przejazdu wyłożona granitem. Pałac posiada dodatkowe klatki schodowe: w zach. części skrzydła frontowego, 2-biegową oraz dwie w skrzydle pd. wewnętrzną i dostępną z dziedzińca z kręconymi schodami, zniszczoną w 1945 roku. W pomieszczeniach parteru zachowane sklepienia kolebkowe, kolebkowe z lunetami (w sali po lewej od sieni głównej), żaglaste i odcinkowe w skrzydle pd. oraz sufit z fasetą. Na 1 p. sklepienie kolebkowe z lunetami w pomieszczeniu nad sienią główną i kolebkowe w skrzydle wsch. W skrzydle pd. sala o wysokości dwu kondygnacji, na rzucie koła, nakryta sklepieniem kopulastym z lunetami, wspartym na kamiennej kolumnie tokańskiej. W pomieszczeniach 2 p. zachowane klasycystyczne polichromie z 1796 r., przypisywane Józefowi Mayerowi. Są to plafony w trzech salach z zachowanymi polichromiami ścian. W skrzydle frontowym tzw. „sala egipska” sklepiona żaglasto, gabinet chiński oraz w skrzydle pd. „sala rzymska”, której sklepienie uległo zniszczeniu w 1942 roku. Ponadto w pomieszczeniach 2p. zachowane parkiety oraz piece żeliwne i ceramiczne, klasycystyczne. Piece ceramiczne –XIX wieczne, zachowane w innych pomieszczeniach parteru i 1p. W sali okrągłej zachowany piec żeliwny klasycystyczny. Na 1 i 2 p. zachowana stolarka drzwiowa z końca XVIII w.

Fasada 7-osiowa, w parterze boniowana, rozczłonkowana lizenami, na 1 i 2p w wielkim porządku. Na osi portal kamienny zamknięty półkoliście, profilowany, ujęty w kanelowanie pilastry, zwieńczony trójkątnym naczółkiem. W parterze drewniana brama z końca XVIII w. Okna prostokątne w profilowanych opaskach. Stolarka okienna na wzór pierwotnej. Na 2 p. na pięciu osiach środkowych, okna arkadowe o łuku półkolistym. Okna zdobione nad i podokiennikami płycinowymi zdobionymi motywami rozet, kanelowaniem i łezkami. Całość zwieńczona gzymsem. Nad gzymsem na pięciu osiach środkowych pseudoattyka. Elewacja wsch. 12-osiowa, w części pn dołem podszkarpowana. Okna 1p. w listwowych opaskach uszaty z kluczkami. Elewacja pd. 7-osiowa, okna w płytkich wnękach, prostokątne. Okna elewacji podwórzowych, jak w elewacjach frontowych odpowiednich skrzydeł. Dachy 2-spadowe, zewnętrzne połacie łamane, kryte blachą. W dziedzińcu przy murze granicznym zach. lapidarium w elewacji skrzydła wsch. portal o łuku koszowym. Lapidarium zawiera 2 portale i 2 wzorniki gotyckie głowa i orzeł (z dawnego kościoła parafialnego) 1 portal renesansowy, 1 portal barokowy, fragment kamieniarki barokowej (część cokołowa zdjęta z figury św. Floriana w Rynku) i brązowy posąg Mieszka I (dłuta Jana Paszki) ze zniszczonego przez Niemców pomnika oraz długi brązowy posąg. W przylegającym do pałacu parku pokoju (obecnie w trakcie realizacji nowej aranżacji) w części pd.-zach dwie figury barokowe św. Floriana i św. antoniego

INSTALACJE:

Wod –kan, Elektryczna, teletechniczna, ogrzewanie co.

12. Autorzy, historia obiektu,

Wzniesiony w latach 1790-96 w miejscu dwóch domów zniszczonych pożarem miasta w roku 1789, murowanego należącego do hr. Larischów i drewnianego. Wybudowany jako rezydencja miejska w otoczeniu parkowym (rezydencja hr. Jana Larischa Monnich od 1794 roku). Od 1840 r. w posiadaniu Antoniego Demla, nazywany kamienicą „demłowska”. W XIX w. i na początku XX w. Adaptowany na mieszkania lokatorskie, przerabiany. W 1918 roku przechodzi na własność Gminy Miast. Od 1931 r. przeznaczony i adaptowany na Muzeum. W 1934 r. adaptacja skrzydła pd. na bibliotekę wg. Proj. A. Wierermanna. W 1941 r. niemiecki projekt uporządkowania dziedzińca i utworzenia lapidarium. W roku 1942 pożar dachu, zniszczenie części skrzydła pd., spalenie klatki schodowej i zniszczenie sklepienia w tzw. „sali rzymskiej”. Odnawiany po roku 1945. Remontowany w latach 1966-68, na początku lat 70-tych prace konserwatorskie polichromii w pomieszczeniach I p. W 1984 r. stan techniczny budynku wymusił zamknięcie Muzeum i podjęcie starań o przeprowadzenie gruntownych remontów. Generalny remont pałacu podjęto w 1990 roku. W 1992 oficjalnie w gmachu uruchomiono ekspozycję poświęconą historii i pierwszemu założycielowi Muzeum cieszyńskiego ks. Leopoldowi Janowi Szersznikowi. Remont gmachu od czasu jego podjęcia w roku 1990 jest sukcesywnie kontynuowany z przywróceniem funkcji muzealnej. Pałac zbudowany w stylu klasycystyczno-barokowym.

<p>14. Kubatura</p> <p>19078m/3</p>	<p>15. Powierzchnia użytkowa</p> <p>2680 m/2</p>	<p>16. Przeznaczenie pierwotne</p> <p>pałac (rezydencja mieszkalna)</p>	<p>17. Użytkowanie obecne</p> <p>muzeum</p>
<p>18. Prace budowlane i konserwatorskie, ich przebieg i dokumentacja</p> <ul style="list-style-type: none"> - Pocz. XX w. Adaptacja pałacu na mieszkania lokatorskie z wprowadzeniem przeróbek - 1931 adaptacja pałacu na muzeum - 1934 adaptacja skrzydła pd. na bibliotekę wg proj. A. Wiedermanna - 1945 r. odbudowa pałacu po pożarze w 1942 r. (dach, część skrzydła pd.) - 1966-68 remont pałacu - Pocz. Lat 70-tych XX w. Remonty konserwatorskie polichromii w pomieszczeniach 2p. - 1990 r. podjęcie kompleksowego remontu pałacu. Stabilizacja konstrukcji, remont dachu i wnętrz. - 1998 r. przeprowadzenie badań stratygraficznych i odkrywkowych dla ustalenia pierwotnej kolorystyki stiuków (nisze stiukowe na piece w pomieszczeniach 2p.) - 1998-2001 inwentaryzacja, demontaż, konserwacja, rekonstrukcja i montaż do ekspozycji 7 pieców ceramicznych w pomieszczeniach 2p. prace konserwatorskie - 2000 r. remont elewacji (naprawa tynków, odstonięcie dawnych murów miejskich, uzupełnienie detali kamiennych, malowanie elewacji, wymiana stolarki okiennej, remont drzwi zewnętrznych, renowacja kamiennych portali, roboty stolarki wewnętrz. - 2001 r. odtworzenie posadzek dziedzińca, sieni wejściowych (granit), montaż zadaszeń. 		<p>Stan techniczny dobry.</p> <p>Podjęty w 1990 r. remont, kontynuowany do chwili obecnej sukcesywnie przywraca obiektowi zarówno sprawność techniczną jak i pierwotne walory zabytkowe, z uwzględnieniem kompromisu modernizacji dla potrzeb funkcji muzealnej. Przeprowadzono remont dachu, ustabilizowano konstrukcję, wymieniono całość stolarki okiennej, przeprowadzono kompleksowy remont elewacji, stolarki zewnętrznej drzwiowej, modernizację wnętrz i prace konserwatorskie znacznej części dekoracji malarskiej wnętrz, remont konserwatorski pieców.</p> <p>20. Najpilniejsze postulaty konserwatorskie</p>	

21. Akta archiwalne (rodzaj akt, numer i miejsce przechowywania)

- Plan katastralny Cieszyna z 1836 r. zbiory Muzeum w Cieszynie
- Plan Cieszyna z 1888 r. jw.
- Studium historyczno-urbanistyczne Cieszyna do planu zagospodarowania przestrzennego miasta PKZ Wrocław 1982 (Archiwum SOZ B-B)
- -decyzja wpisu do rej. Zabytków
- -Karta ewidencyjna tzw. „zielona” z 1967 r.
- Projekt odtworzenia posadzek dziedzińca i sieni, zadaszeń lapidarium, mgr inż. arch. Wojciech Reiss
- Projekt kolorystyki elewacji 1999 r.
- Dokumentacja pobrań i program konserwacji nisz stiukowych na piece, mgr Zofia Kamińska 1998 r.
- Inwentaryzacja i program konserwatorski pieców 2p.
- Program remontu elewacji, wymiany stolarki okiennej, remont drzwi wewnętrznych, renowacja portali kamiennych, robót stolarskich wewnątrz, mgr Agnieszka Bochnia 2000 r.
- Projekt zagospodarowania Parku Pokoju, mgr arch. Zenon Gross 1998 r. (archiwum SOZ B-B)

24. Uwagi różne

25. Opracował

tekst : mgr inż. arch. Marek Cempla 30.10.2001r.

plany, rysunki : mgr inż. arch. Marek Cempla 30.10.2001r.

zdjęcia fotogr. : mgr inż. arch. Marek Cempla 30.10.2001r.

miejsce przechowywania negatywów : SOZ Bielsko-Biała

KARTA PO WYPEŁNIENIU PODLEGA OCHRONIE NA PODSTAWIE PRZEPISÓW PRAWA AUTORSKIEGO

- 22. Biblioteka

- I. Rejduch – Samkowa, J. Samek: Katalog zabytków sztuki w Polsce, tom VI, woj. katowickie, zeszyt 3, powiat cieszyński. Warszawa 1974 r.
- W. Sosna: Cieszyn przewodnik 1993 r.
- J. Galicz: Przewodnik po Cieszynie i okolicy Cieszyn 1939 r.
- J. Galicz: Cieszyńskie kościoły parafialne na przestrzeni wieków. Cieszyn 1939
- F. Popiołek: Dzieje Cieszyna. Cieszyn 1916 r.
- Ks. Józef Londzin: Kościoły drewniane na Śląsku Cieszyńskim. Cieszyn 1932 r.

26. Adnotacje o inspekcjach, informacje o zmianach (daty, imiona i nazwiska wypełniających)

23. Źródła ikonograficzne i fotografia (rodzaj, miejsce przechowywania, sygnatury)

- Foto Muzeum po pożarze w 1942 r.
- Foto: widok na Muzeum z ulicy Limanowskiego ok. 1935 r. (Zbiory Muzeum)

27. Załączniki

Załącznik 1,2,3,4,5

1. Miejscowość CIESZYN	2. Obiekt (nazwa jak w karcie) DAWNY PAŁAC LARISCHÓW	3. Zawartość wkładki (nazwa obiektu lub materiału uzupełniającego) FOT.
---------------------------	---	--



Wkładkę założył: arch. Marek Cempla listopad 2004

Miejsce przechowywania negatywów: SOZ Bielsko-Biała

Z-d Poligr. Jan Jasiński W-wa, ul. Wolna 13, tel. 12-43-83



1. Miejscowość CIESZYN	2. Obiekt (nazwa jak w karcie) DAWNY PAŁAC LARISCHÓW	3. Zawartość wkładki (nazwa obiektu lub materiału uzupełniającego) FOT.
---------------------------	---	--



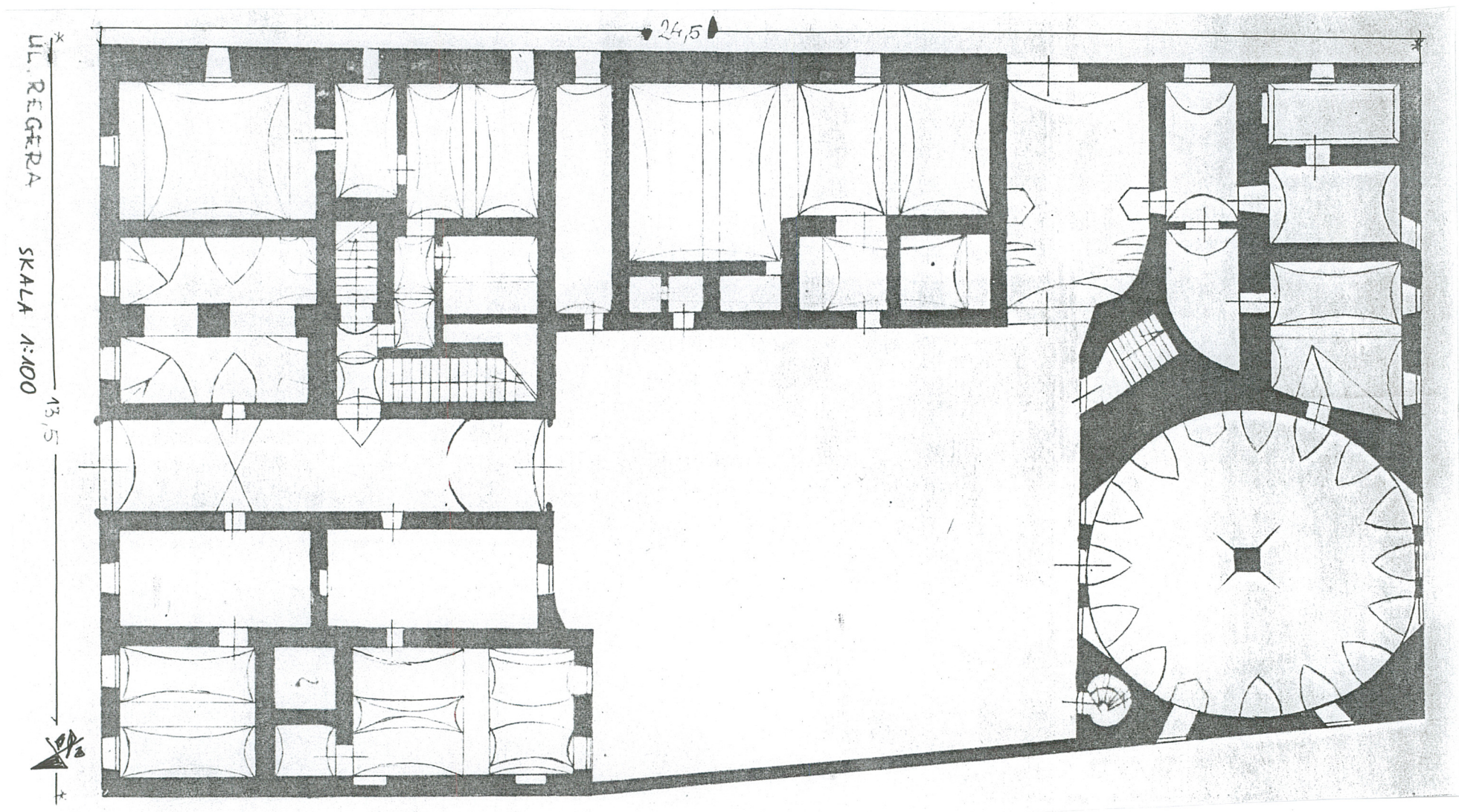
Wkładkę założył: arch. Marek Cempla listopad 2004

Miejsce przechowywania negatywów: SOZ Bielsko-Biała

Z-d Poligr. Jan Jasiński W-wa, ul. Wolna 13, tel. 12-43-83



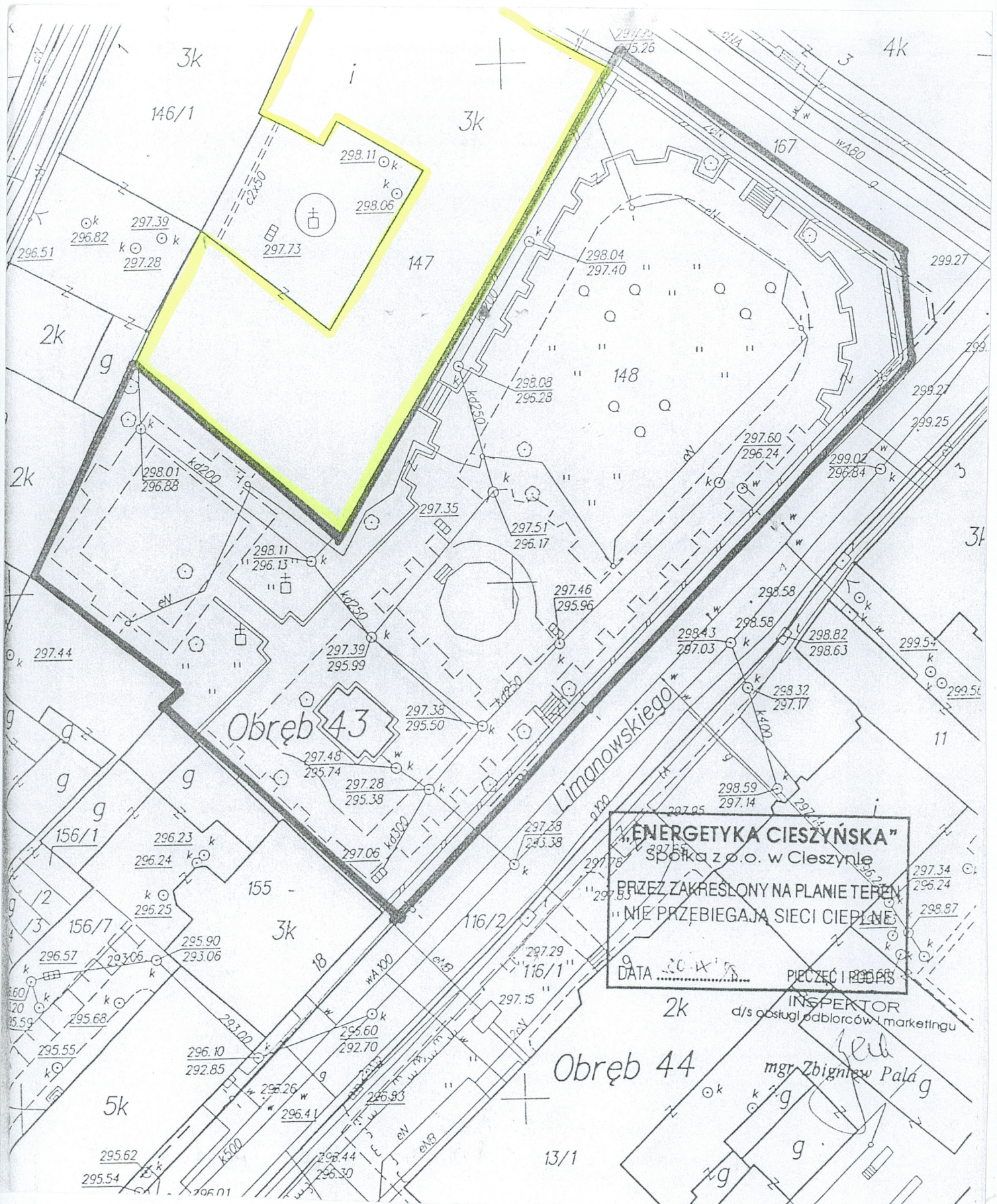
1. Miejscowość	2. Obiekt (nazwa jak w karcie)	3. Zawartość wkładki (nazwa obiektu lub materiału uzupełniającego)
CIESZYN	DAWNY PAŁAC LARISCHÓW	RZUT, SYTUACJA



Wkładkę założył: arch. Marek Cempla listopad 2004

Miejsce przechowywania negatywów:

Z-d Poligr. Jan Jasiński W-wa, ul. Wolna 13, tel. 12-43-83



ENERGETYKA CIESZYŃSKA
 Spółka z o.o. w Cieszynie
 PRZEZ ZAKREŚLONY NA PLANIE TEREN
 "NIE PRZEBIEGAJĄ SIECI CIEPŁE"

DATA 20.11.15
 PIECZĘĆ I PODPIS
 INSPEKTOR
 d/s obsługi odbiorców i marketingu

mgr Zbigniew Pałg

1. Miejscowość CIESZYN	2. Obiekt (nazwa jak w karcie) DAWNY PAŁAC LARISCHÓW	3. Zawartość wkładki (nazwa obiektu lub materiału uzupełniającego) FOT. ARCHIW.
----------------------------------	--	---



Wkładkę założył: arch. Marek Cempla listopad 2004

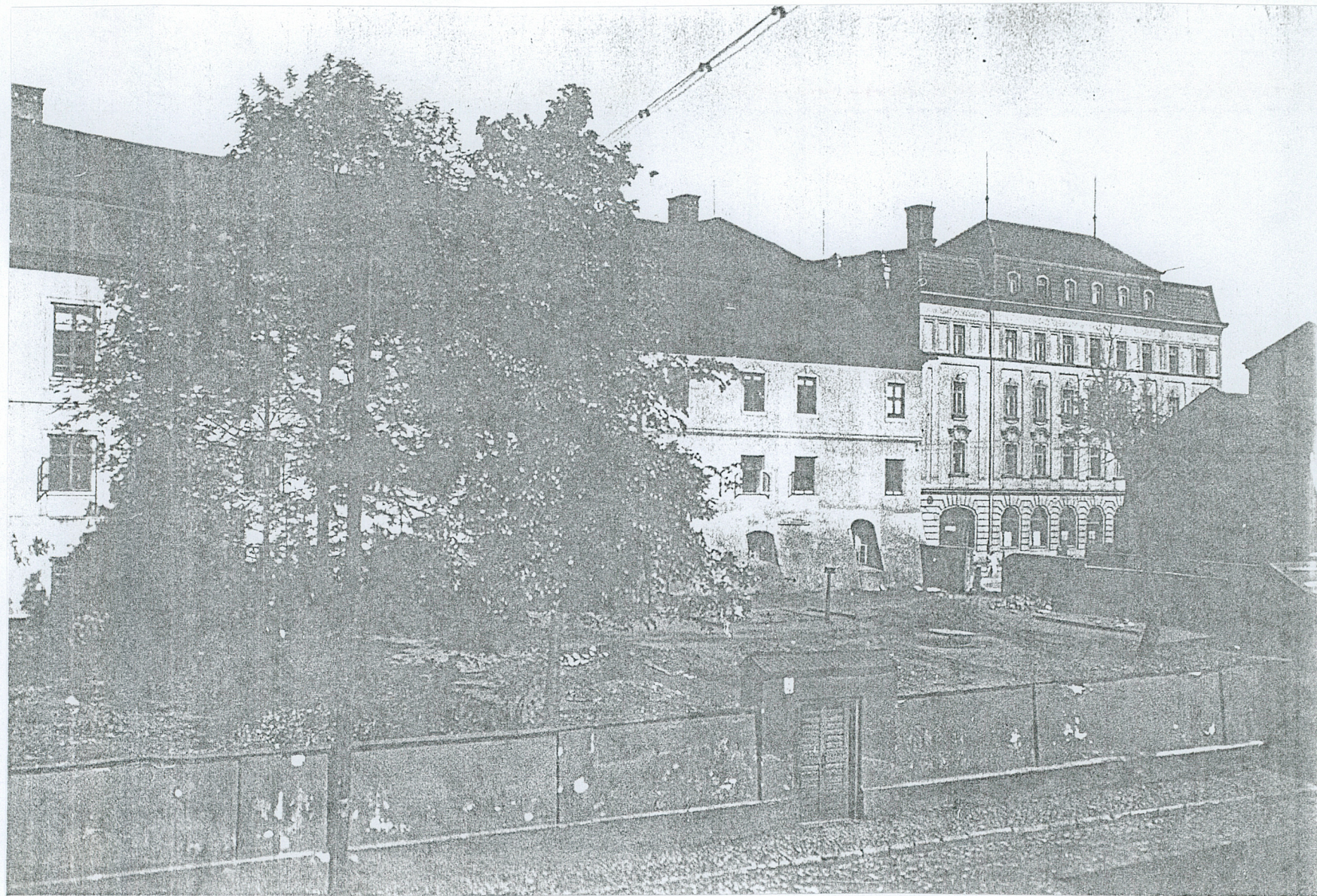
Miejsce przechowywania negatywów: SOZ Bielsko-Biała

Z.d. Poligr. Jan Jasiński W-wa, ul. Wolna 13, tel. 12-43-83

Muzeum po pożarze w 1942 r.

Fot.arch.b.syg./w/Muzeum w Cieszynie
Repr. PKZ 1982, neg.nr 30527/A

Wzór ODZ 1978 r.



Muzeum - dawniej Pałac Larischa. Po prawej
hotel "Pod Jeleniem". Widok z ul. Limenowskiego,
dawniej Strzeleckiej. ok. 1935 r.

Fot. arch. b. syg. / w / Muzeum w Cieszynie
Repr. PKZ 1982, neg. nr 30527/A

1. Miejscowość CIESZYN	2. Obiekt (nazwa jak w karcie) DAWNY PAŁAC LARISCHÓW	3. Zawartość wkładki (nazwa obiektu lub materiału uzupełniającego) FOT., PLAN KATASTR. Z 1836 R.
---------------------------	---	---



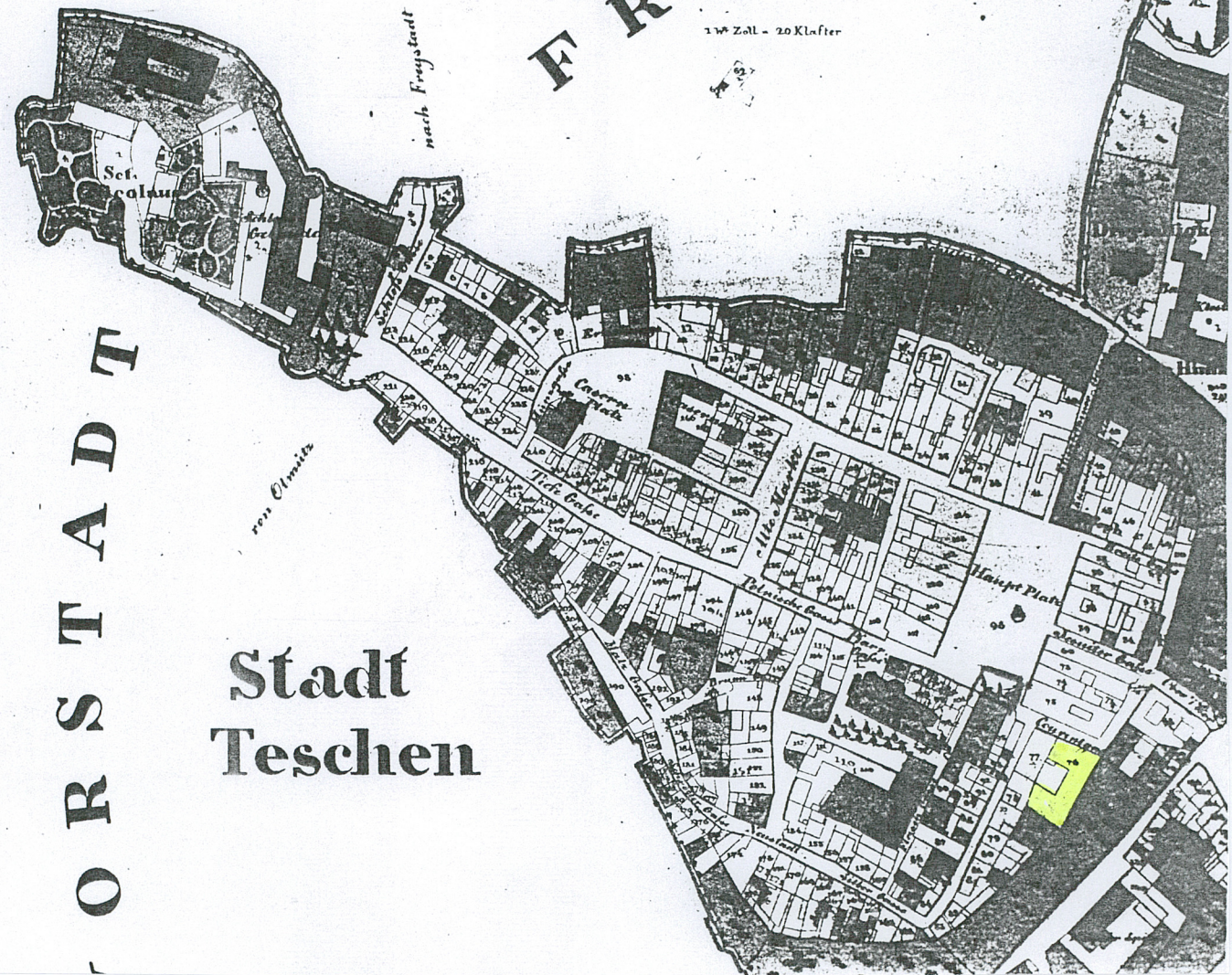
Wkładkę założył: arch. Marek Cempla listopad 2004

Miejsce przechowywania negatywów: SOZ Bielsko-Biała

Z.d Poligr. Jan Jasiński W-wa, ul. Wolna 13, tel. 12-43-83

T E S C H E

F R E Y S T A D T



Stadt
Teschen

O R S T A D T

nach Freystadt

von Olmitz

1 W. Zoll = 20 Klafter