

KRAJOWY OŚRODEK BADAŃ I DOKUMENTACJI ZABYTEKÓW W WARSZAWIE

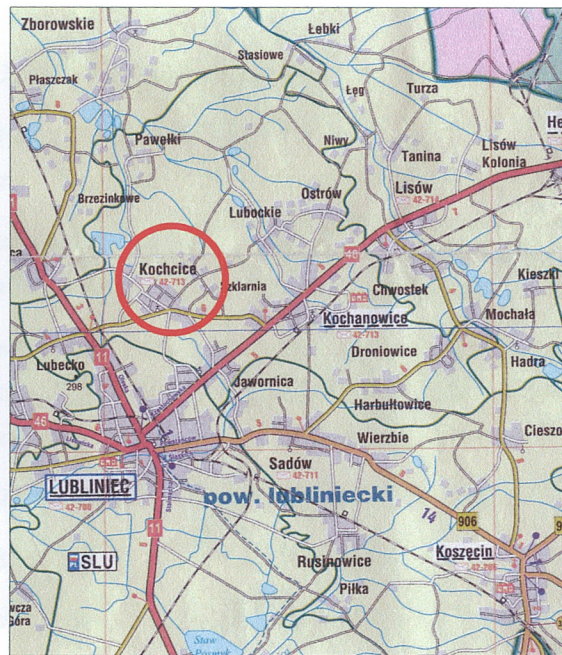
KARTA EWIDENCYJNA ZABYTEKÓW
ARCHITEKTURY I BUDOWNICTWA

A B C D E F G H I J K L M N O P R S T U V W X Y Z

KOBI DZ 2816

1.Obiekt 207/8 BUDYNEK SPICHLERZA W ZESPOLE FOLWARCZNYM	2.Czas powstania 1909 rok	3.Miejscowość KOCHANOWICE - KOCHCICE
--	------------------------------	---

11. Zdjęcie, rzut, przekrój, sytuacja, orientacja



4.Adres	Kochcice Ulica Ogrodowa 5 42-713 Kochanowice
KW	nr działki 6/39

5. Przynależność administracyjna
Województwo śląskie Powiat lubliniecki Gmina Kochanowice

6. Poprzednie nazwy miejscowości
Kochtitz

7. Przynależność administracyjna przed 31 grudnia 1998 r.
Województwo częstochowskie

8. Właściciel i jego adres
Agencja Nieruchomości Rolnych Opole ul. 1.Maja 6

9. Użytkownik i jego adres
P.P.H.U. "PLACZYŃSKI" Sp. z o.o. 42-200 Częstochowa ul. Żyzna 1

10. Rejestr zabytków
nr
data

Fot.1. Widok ogólny budynku.

Orientacja, skala 1:12 500

rzut, sytuacja w załącznikach

A-499 z 28.03.1991

12. Autorzy, historia obiektu, określenie stylu

Ziemie Kochcicką nabył pochodzący z Moraw ród Kochcickich po 1587 r., po śmierci cesarza Rudolfa II. Żyjący w latach 1543-1611 Jan II Młodszy baron Kochcicki był radcą dworów cesarzy Maksymiliana i Rudolfa Habsburgów. Początkowo był on dzierżawcą dóbr lublinieckich, które nabył za 30 tysięcy talarów po 1587 r. Utworzono wtedy państwo stanowe, które było dziedziczną własnością Kochcickich. W jego skład wchodziły Lubliniec, Lubecko, Glinica, Koszęcin, Boronów, Steblów, Lisów, Droniowice, Wesola, Kochanowice, Harbutowice, Strzebin i Kochcice. W okresie wojny trzydziestoletniej, w latach 1618-1648, Andrzej Kochcicki był jednym z przywódców protestantów śląskich, współpracował też z głównym wrogiem Habsburgów, królem szwedzkim Gustawem Adolfem. To spowodowało, że w 1628 r. cesarz Ferdynand II skonfiskował Kochcickiemu dobra i skazał na banicję. Klucz lubliniecki, razem z Kochcicami stał się własnością skarbu cesarskiego. Posiadaczami ziemi po Kochcicach byli także Jacob Chambers baron de Cultis oraz Ludwik Hiacynta von Larisch. Został on opisany około 1640 r. w "Urbarzu dóbr zamkowych Górnego Śląska z lat 1571-1640". W latach 1640-43 dobra Kochcickich zostały rozparcelowane i sprzedane. Ziemie Lubliniecką, w tym Kochcice, kupił w 1645 r. graf Andreas Cellari, a Koszęcin Friedrich von Blacha. Z początkiem XX w. Ziemie Kochcicką nabywa hrabia Franciszek von Ballestrem. Ofiaruje ją swemu czteroletniemu synowi Ludwikowi Karolowi. Hrabia Ludwik Karol von Ballestrem był ostatnim właścicielem dóbr kochcickich. Urodził się w 1875 r. we Wrocławiu, zmarł w 1957 r. we Freiburgu. W Kochcicach miał około 3300 ha gruntów, w tym 2600 ha lasów, 530 ha użytków rolnych i 15 ha parku. W latach 1906-1909 wybudował w Kochcicach pałac, folwark z dwoma zarybionymi stawami, gorzelnią, stajnią na 30 koni i budynkami towarzyszącymi. Zarządcą folwarku był baron von Reitzenstein. W latach 1945-1952 w pałacu był ośrodek kolonijny, następnie Ośrodek Szkolenia Kadr Rolniczych, a od 20.03.1963r. Wojewódzki Ośrodek Rehabilitacji. Obecnie folwark wraz ze spichlerzem jest wydzierżawiony przez [REDAKTOWANE]

13. Opis (sytuacja, materiał i konstrukcja, rzut, bryła, elewacje, wnętrze, wyposażenie, instalacje)

Sytuacja - budynek usytuowany w zespole folwarcznym, na zachód od założenia pałacowo parkowego. Budynki folwarku położone są na działce zbliżonej do trapezu z wewnętrznym dziedzińcem gospodarczym. Od zachodu podwórze ramują cztery budynki czworaków, od wschodu duży budynek obory, od południa budynek gorzelni a od północy ciąg budynków gospodarczych, w tym w północno-wschodnim narożniku cielętnik i spichlerz. Do folwarku prowadzi zadrzewiona aleja.

Materiał, konstrukcja, technika - budynek murowany systemem tradycyjnym z cegły, tynkowany

Sklepienia, stropy - stropy drewniane

Więźba dachowa - drewniana, o konstrukcji płatwiowo-kleszczowej, z dwoma stolcami, ze ścianką kolankową

Pokrycie dachu - dach kryty blachą trapezową

Podłogi, posadzki - podłogi drewniane, deski

Schody - wewnętrzne jednobiegowe, drewniane, z drewnianą poręczą

Stolarka drzwiowa - drzwi wejściowe drewniane, dwuskrzydłowe, o konstrukcji ramowo-deskowej, zamknięte łukiem odcinkowym, zawiasy czopowe, bramy wjazdowe z nadprożem belkowym prostym, drewniane, dwuskrzydłowe, o konstrukcji deskowej, zawiasy pasowe; we wnętrzu drzwi drewniane, jednoskrzydłowe, o konstrukcji deskowej, zawiasy pasowe

Stolarka okienna — okna małe, drewniane krosnowe, zamknięte łukiem odcinkowym, dwudzielne, dwupoziomowe, zakratowane

Elewacje - frontowa zwrócona na południe, czteroosiowa, wejście na pierwszej i czwartej osi, bramy wjazdowe na drugiej i trzeciej osi, okna małe w patii poddasza, jedynie na trzeciej osi wydłużone okno do wrzutu siana

Elewacja tylna czteroosiowa z małymi okienkami w obu kondygnacjach

Elewacja boczna wschodnia przylega do muru ogrodzenia

Elewacja boczna zachodnia przylega do cielętnika

Rzut - na planie prostokąta, jednotraktowy, złożony z trzech pomieszczeń jednoprzestrzennych, jedynie centralne podzielone drewnianymi słupami na trzy części, układ pomieszczeń amfiladowy, skrajne pomieszczenie od wschodu dostępne z zewnątrz

Bryła - budynek dwukondygnacyjny, z poddaszem, kryty dachem dwuspadowym

Wnętrze - w budynku zachowany pierwotny układ pomieszczeń

Wystrój - brak

Instalacje - elektryczna

<p>14. Kubatura</p> <p>2070 m³</p>	<p>15. Powierzchnia użytkowa</p> <p>630 m²</p>	<p>16. Przeznaczenie pierwotne</p> <p>Spichlerz</p>	<p>17. Użytkowanie obecne</p> <p>Budynek gospodarczy</p>
<p>18. Prace budowlane i konserwatorskie, ich przebieg i dokumentacja</p> <p>W budynku przeprowadzano bieżące remonty zachowawcze. Dokumentacje remontowo-budowlane nie zachowały się.</p>		<p>19. Stan zachowania (fundamenty, ściany zewnętrzne, ściany wewnętrzne, sklepienie, stropy, konstrukcje dachowe, pokrycie dachowe, wyposażenie i instalacje)</p> <p><u>Fundamenty</u>: stan średni</p> <p><u>Ściany zewnętrzne i wewnętrzne</u>: stan średni, spękania murów i ubytki tynku</p> <p><u>Sklepienia, stropy</u>: stan dobry</p> <p><u>Konstrukcje dachowe</u>: stan średni, więźba dachowa wykazuje naturalne zużycie</p> <p><u>Pokrycie dachu</u>: stan średni</p> <p><u>Wyposażenie</u>: stan stan dobry, jedynie stolarka naturalnie zużyta do konserwacji</p> <p><u>Instalacje</u>: stan średni, naturalne zużycie</p> <p>20. Najpilniejsze postulaty konserwatorskie</p> <p>Należy przeprowadzić remont kapitalny budynku obejmujący:</p> <ul style="list-style-type: none"> - remont murów, tynków i bielenie - remont z impregnacją drewnianych elementów konstrukcji oraz deskowań - wymianę pokrycia dachowego na dachówkę ceramiczną - konserwację stolarki okiennej i drzwiowej - wymianę zużytej instalacji 	

21. Akta archiwalne (rodzaje akt, numery i miejsca przechowywania)

- Nie zachowały się akta archiwalne oraz dokumentacja budowlana dotycząca przedmiotowego obiektu.

24. Uwagi różne

25. Opracował

Biuro projektowe "ARKONA", ul. Wierzbowa 3, 41-902 Bytom, 2005 rok:

Tekst
plany, rysunki
zdjęcia, fotografie

Anna Olszewska
Aleksandra Szumska
Magdalena Szyszkowska

Janusz Kotuła
Usługi Projektowo Budowlane
41-908 Bytom, ul. Wierzbowa 3
NIP 626-149-90-71

miejsca przechowywania negatywów

"ARKONA" Bytom, ul. Wierzbowa 3

Karta po wypełnieniu podlega ochronie na podstawie przepisu prawa autorskiego.

22. Bibliografia

- o Ludwig Igalfy-Igaly, Die Freiherren Kochtitz von Kochtitz und Lublinitz, Jahrbuch der Heraldisch Genealogischen Gessellschaft Adler 1981
- o Rafał Kowalski, Dzieje rodu hrabiów von Ballestrem na Górnym Śląsku w latach 1798-1945, Muzeum Miejskie im. M. Chroboka w Rudzie Śląskiej, Ruda Śląska 1998
- o Jan Zaremba, Mecenas z Lublińca. Szkice Lublinieckie nr 3, 1992
- o Urszula Zgorzelska, Dzieje zamku lublinieckiego. Szkice Lublinieckie nr 3, 1992.

26. Adnotacja o inspekcjach, informacje o zmianach (data, imiona i nazwiska wypełniających)

23. Źródła ikonograficzne

Brak historycznych źródeł ikonograficznych dotyczących przedmiotowego obiektu.

27. Załączniki

Wkładki sztuk: 4

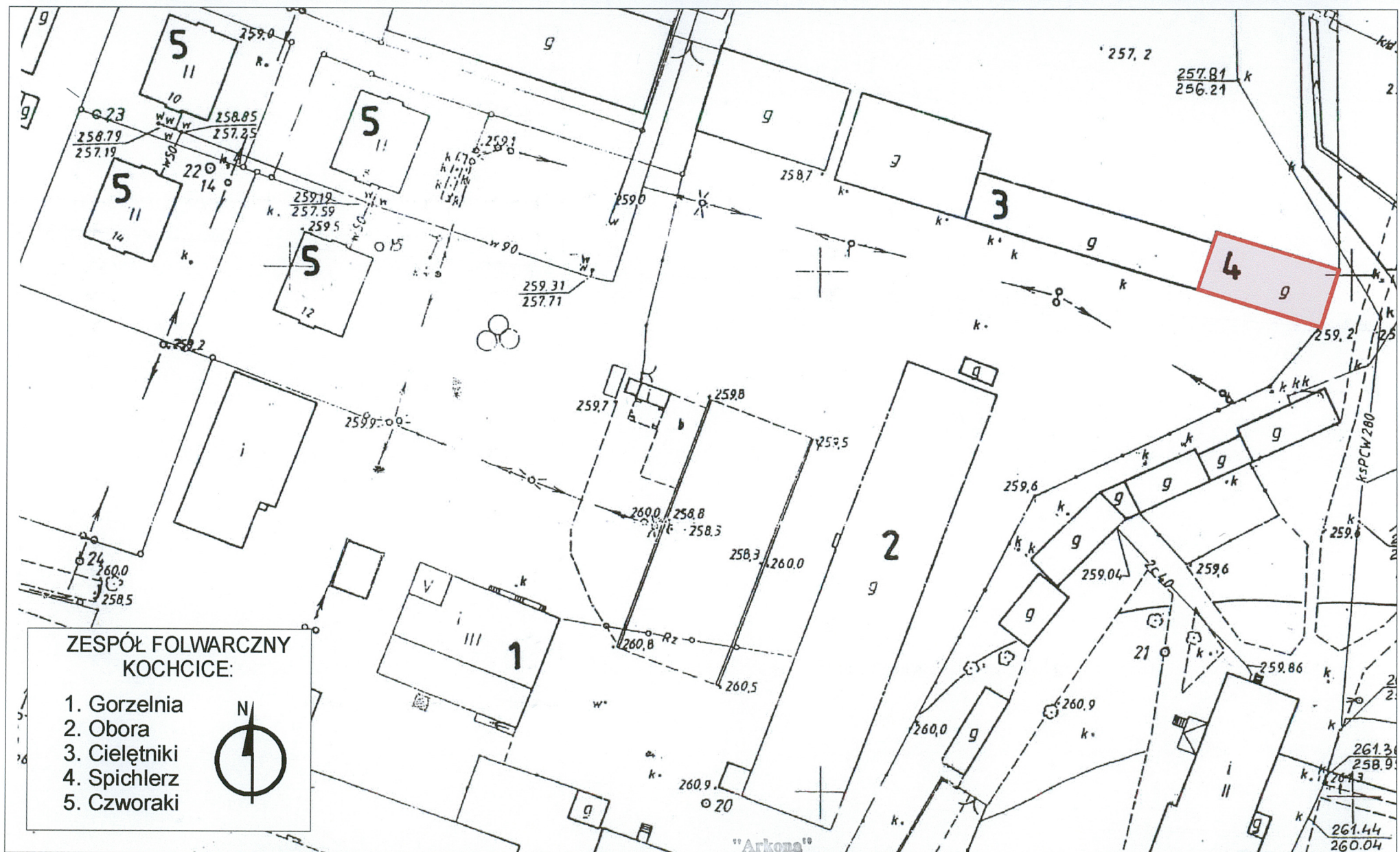
1.Miejscowość
KOCHANOWICE - KOCHCICE
ulica Ogrodowa 5

2.Obiekt

SPICHLERZ W ZESPOLE FOLWARCZYM

3.Zawartość wkładki

SYTUACJA, RZUT

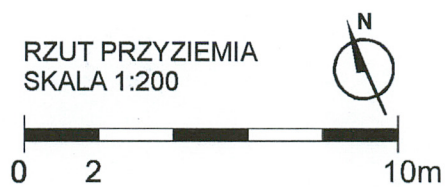
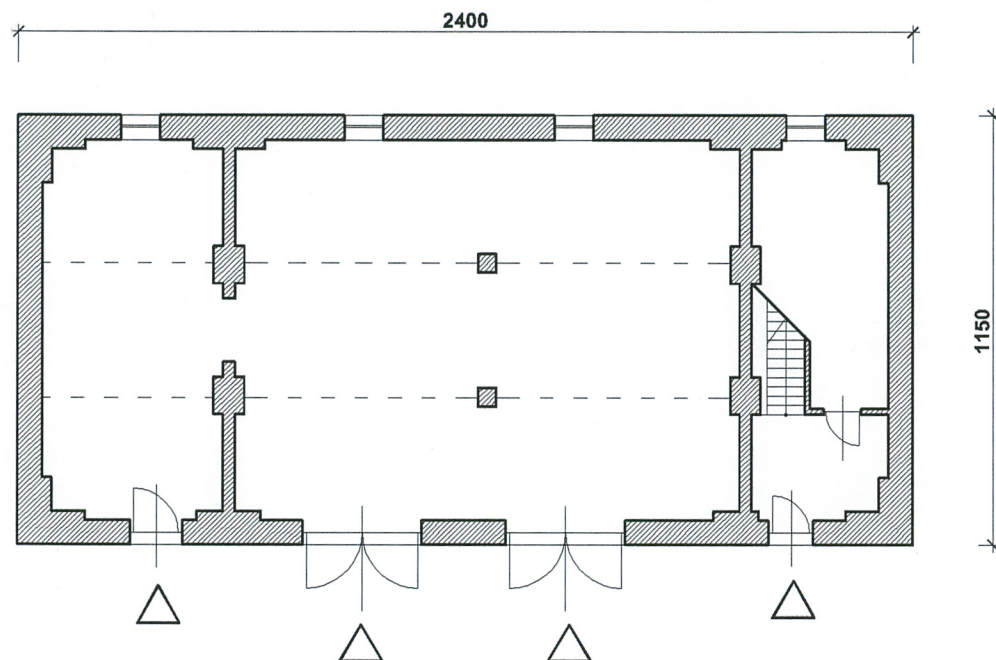


Wkładkę założył biuro projektowe „ARKONA”, ul. Wierzbowa 3, 41-908 Bytom, 2005 rok
Miejsce przechowywania negatywów zbiory prywatne autora

„Arkona”
Janusz Komla
Usługi Projektowo-Budowlane
41-908 Bytom, ul. Wierzbowa 3
NIP 626-149-90-71

0 10 30m

SYTUACJA
SKALA 1:1000
-VERTE-



1.Miejscowość KOCHANOWICE - KOCHCICE ulica Ogrodowa 5	2.Obiekt SPICHLERZ W ZESPOLE FOLWARCZYM	3.Zawartość wkładki ZDJĘCIA
---	--	------------------------------------



Fot. 2. Brama wjazdowa elewacji frontowej.



Fot. 3. Fragment elewacji frontowej.



Fot. 4. Okna elewacji tylnej.

Wkładkę założył

Miejsce przechowywania negatywów

biuro projektowe „ARKONA”, ul. Wierzbowa 3, 41-908 Bytom, 2005 rok
zbiory prywatne autora

„Arkona”
Janusz Kotyla
Usługi Projektowo-Budowlane
41-908 Bytom, ul. Wierzbowa 3
NIP 626-149-90-71



Fot. 5. Elewacja tylna obiektu.



Fot. 6. Schody wewnątrz budynku.

1.Miejscowość KOCHANOWICE - KOCHCICE ulica Ogrodowa 5	2.Obiekt SPICHLERZ W ZESPOLE FOLWARCZYM	3.Zawartość wkładki ZDJĘCIA
---	--	------------------------------------



Fot. 7, 8, Widok wnętrza na parterze.

Wkładkę założył

Miejsce przechowywania negatywów

biuro projektowe „ARKONA”, ul. Wierzbowa 3, 41-908 Bytom, 2005 rok
zbiory prywatne autora

"Arkona"
Janusz Kotłucha
Usługi Projektowo-Budowlane
41-908 Bytom, ul. Wierzbowa 3
tel. 626-149-90-71

Fot. 9, 10, 11. Widok ogólny wnętrza budynku.



1. Miejsowość KOCHANOWICE - KOHCICE ulica Ogrodowa 5	2. Obiekt SPICHLERZ W ZESPOLE FOLWARCZYM	3. Zawartość wkładki ZDJĘCIA
--	---	-------------------------------------



Fot. 12. Widok konstrukcji obiektu.



Fot. 13. Widok wnętrza.

Wkładkę założył
Miejsce przechowywania negatywów

biuro projektowe „ARKONA” , ul. Wierzbowa 3, 41-908 Bytom, 2005 rok
zbiory prywatne autora

„Arkona”
Janusz Kotula
Usługi Projektowo-Budowlane
41-908 Bytom, ul. Wierzbowa 3
NIP 626-149-90-71