

A B C D E F G H I J K L Ł M N O P R S T U V W X Y Z

Nr

3319

1. Obiekt

Z A M E K

zamek piastowski
bud. zachowany

2. Czas powstania
XIII wiek
XVII wiek

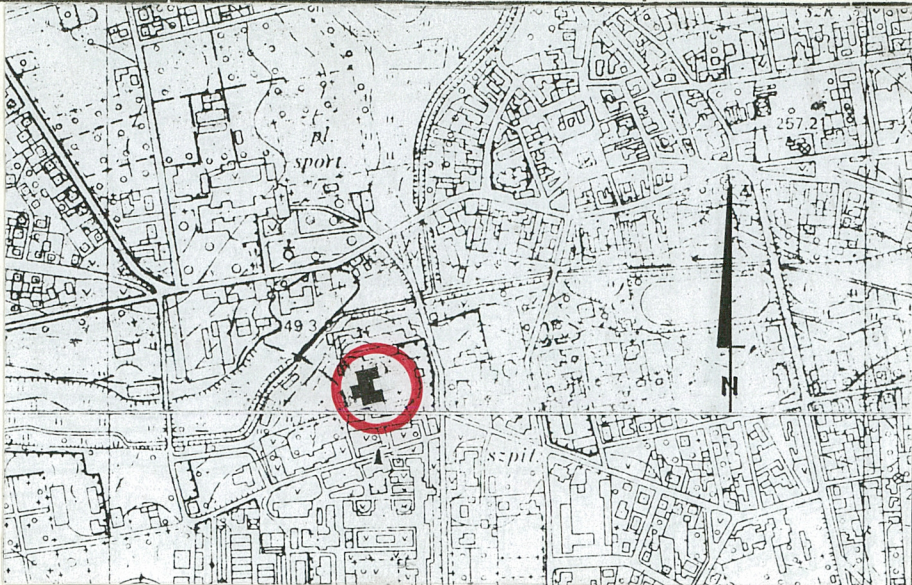
3. Miejscowość

LUBLINIEC

11. Zdjęcia, rzut, przekrój, sytuacja, orientacja



Elewacja frontowa
Sytuacja 1:2000



Orientacja 1:10000

1:600

4. Adres

Lubliniec, Grunwaldzka 48

nr hipoteczny K.W.-WL
Dom Lubliniecki

5. Przynależność administracyjna

województwo częstochowskie

gmina Lubliniec

6. Poprzednie nazwy miejscowości

7. Przynależność administracyjna
przed 1 VI 1975

województwo katowickie

powiat lubliniecki

8. Właściciel i jego adres

Skarb Państwa

9. Użytkownik i jego adres nieużytkowany
od 1980r., pod zarządem Państw.
Szpitala dla Psychiatrycznie Chorych
w Lublińcu, Grunwaldzka 48

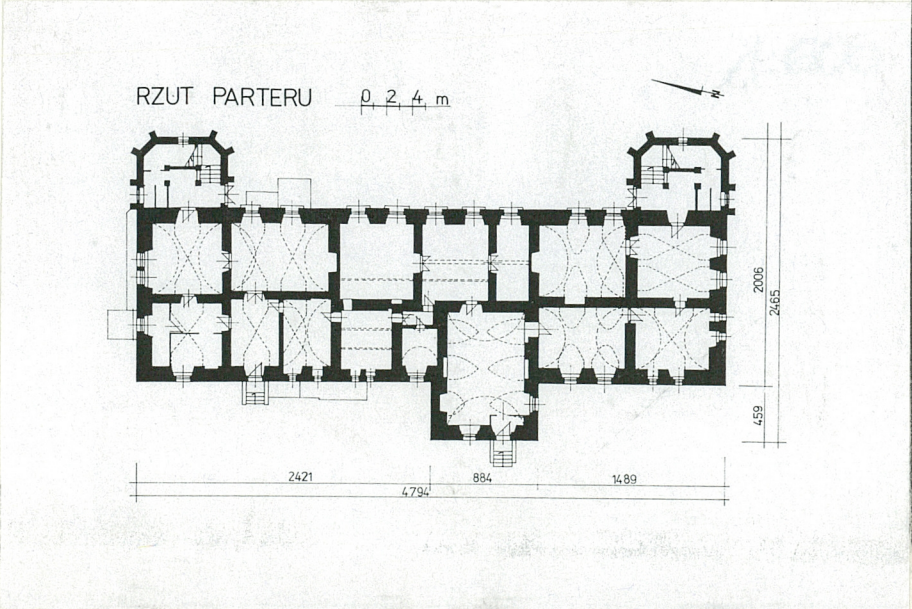
10. Rejestr zabytków

Nr A/86

data 01.03.78r.

400/160

2 12.03.1960



12. Autorzy, historia obiektu, określenia stylu.

Budynek usytuowany na południowy - zachód od lublinieckiego rynku, popularnie przez mieszkańców miasta nazywany zamkiem, jest budowlą nie posiadającą cech obronnych, której forma architektoniczna powstała w czasach nowożytnych. Pierwotny obiekt, określany w czternastym i piętnastowiecznych dokumentach mianem "fortalicium", "Veste" (die Ferte) "tvrz", wzniesiony został w końcu XIII w. przez jednego z książąt: Władysława Opolczyka lub jego syna Bolesława, założyciela Lublina. Dzieje zamku można podzielić na trzy okresy, w zależności od tego, kto był właścicielem obiektu: początkowo należał do książąt górnośląskich, potem znajdował się w rękach prywatnych właścicieli, w końcu przejęły go władze państwowe, najpierw pruskie a następnie polskie. O utracie przez Władysława Opolczyka na rzecz króla polskiego, Władysława Jagiełły ziemi lublinieckiej wspomina w 1397r. Jan Długosz, z dokumentu tego dowiadujemy się, że król "oddaje ją w dzierżawę wojewodzie krakowskiemu Spytkowi z Melsztyna...". Jednakże, już wkrótce jeden z bratanków księcia Władysława, Bernard książę niemodliński ożenił się z córką Spytki - Jadwigą, która wniosła mu w posagu posiadłość śląską jej ojca. Po śmierci Spytki w 1399r. w celu ostatecznego wyjaśnienia wszystkich kwestii prawnych Bolesław IV Książę opolski, brat Bernarda w 1401r. c.d.rubr.12 zał.1

13. Opis (sytuacja, materiał i konstrukcja, rzut, bryła, elewacje, wnętrza, wyposażenie instalacje)

SYTUACJA : budynek położony jest na terenie szpitala, obejmującego obszar kilku hektarów, rozciągający się między ul. Grunwaldzką a rzeką Lublinicą, na południowy zachód od rynku. Bezpośrednie otoczenie zamku stanowi mały park o pow. 0,7 ha, ograniczony od północy i południa budynkami szpitala, od wschodu ul. Grunwaldzką, a od zachodu skarpą i drogą dostawczą. Jest to teren płaski o nawierzchni trawiastej, zadrzewiony z alejkami żwirowymi. Od zachodu został urządzony skwer wypoczynkowy z fontanną i ławkami. Istniejący wcześniej układ kompozycji przestrzennej jest obecnie nieczytelny.

MATERIAŁ, KONSTRUKCJA, TECHNIKA : budynek jednopiętrowy w części podpiwniczony, murowany, otynkowany, z poddaszem użytkowym, przekryty dachem mansardowym, wzniesiony prawdopodobnie na murach zamku piastowskiego z XV w.

ŚCIANY : zewnętrzne - z cegły pełnej, ceramicznej na zaprawie wapiennej, otynkowane; w piwnicach i na parterze mur miejscowo mieszany ceglano - kamienny (głazy polne nieobrobione); ściany wewnętrzne z cegły pełnej ceramicznej, otynkowane; ściany poddasza (oprócz poprzecznych ścian nośnych i ścianek lukarn) drewniane tynkowane na trzcinie.

SKLEPIENIA I STROPY : nad piwnicami - sklepienie kolebkowe z cegły pełnej na zaprawie wapiennej; nad parterem - sklepienie kolebkowe, ceglane oprócz stropów nad trzema pomieszczeniami od strony wschodniej, które są drewniane, belkowe; nad piętrem i poddaszem - stropy belkowe, drewniane z podsufitką i ślepym pułapem, otynkowane na macie trzcinowej.

DACH : Drewniany, mansardowy, czterospadowy, o układzie kalenicowym, w dolnym pasie doświetlające poddasze lukarny przekryte daszkami dwuspadowymi; powyżej wole oka doświetlające strych.

Konstrukcja dachu w pasie górnym krokwiowo - belkowa z jętką i dwoma ściankami stolcowymi; w osi których wprowadzona konstrukcja wieszarowa, utrzymująca belki pasa dolnego; w pasie dolnym mansardu konstrukcja krokwiowa, dwustolcowa z krokwiami jako przyporami ścian stolcowych; dach pokryty dachówką ceramiczną karpiówką podwójnie kładzoną na łątach, rynny i rury spustowe z blachy ocynkowanej.

SCHODY : zewnętrzne - policzkowe, betonowe; wewnętrzne - wewnątrz ryzalitów od strony wschodniej budynku dwie czterobiegowe klatki schodowe, których spoczniki podsklepienie sklepieniem krzyżowym, ceglanym w spartym na słupach a biegi - sklepieniem odcinkowym; stopnie drewniane; do słupów i policzków od strony duszy przymocowane zabezpieczające siatki stalowe.

POSAZDKI I PODŁOGI: piwnice - posadzka betonowa; parter - podłoga biała, w niektórych pomieszczeniach płytki ceramiczne; piętro - na podłodze białej PCV z rulonu, w części pomieszczeń płytki ceramiczne; poddasze - podłoga biała; schody - biegi z desek z profilowanymi noskami, spoczniki - płytki ceramiczne.

OTWORY : okienne w zasadzie prostokątne z wyjątkiem okien doświetlających klatki schodowe w ryzalitach bocznych; w ścianach bocznych dwa c.d.rubr.13 zał.

14. Kubatura

11.464 m³

15. Powierzchnia użytkowa

1884,5 m²

16. Przeznaczenie pierwotne

REZYDENCJA

17. Użytkowanie obecne

obiekt nieużytkowany

18. Prace budowlane i konserwatorskie, ich przebieg i dokumentacja

- 1959r. - prace remontowe mające na celu zabezpieczenie obiektu
- 1980r. - "Orzeczenie techniczne dotyczące stanu zachowania zabytkowego obiektu byłego zamku w Lublińcu" opracowany przez rzeczoznawcę mykologiczno-budowlanego Ministerstwa Kultury i Sz.
- 1984r. - "Lubliniec - zamek, dokumentacja naukowo-historyczna" opracowana przez PKZ w Kielcach
- 1993r. - "Stan techniczny Zamku w Lublińcu pod kątem zabezpieczenia obiektu przed dalszą dewastacją" oprac. przez PK-B "softproject"
- 1994r. - przeprowadzenie niezbędnych prac zabezpieczających osuszenie budynku, naprawa dachu, usunięcie gruzu, naprawa obróbki blacharskiej (koszy, rynien i rur spustowych), naprawa ściany od strony zachodniej, która uległa awarii.-

19. Stan zachowania (fundamenty, ściany zewnętrzne, ściany wewnętrzne, sklepienia, stropy, konstrukcje dachowe, pokrycie dachu, wyposażenie i instalacje)

Aktualny stan zachowania b.zły; sklepienia kolebkowe i ściany piwnic w stanie dobrym, bez istotnych ubytków i nadmiernego zawilgocenia; stan sklepień kolebkowych w pomieszczeniach nad parterem zróżnicowany - występują objawy zawilgocenia, odpadające tynki i łuszczenie się farby (część stropu drewnianego w pomieszczeniu od wsch.zdemontowana); stan stropów drewnianych nad piętrem zły - belki stropowe, elementy podłogowe zaatakowane przez grzyb; występująca deformacja elementów więźby dachowej w postaci nadmiernych ugięć spowodowana jest złym stanem technicznym stropu nad piętrem, który stanowi oparcie dla słupów stolcowych w rejonie lukarn; stan techniczny ścian zewnętrznych i wewnętrznych zróżnicowany - liczne ubytki i zmurszenie cegły wywołane wcześniejszym długotrwałym zawilgoceniem; pokrycie dachowe w stanie zadawalającym; stolarka okienna i drzwiowa - zniszczona; instalacje - zdemontowane, odłączone.

20. Najpilniejsze postulaty konserwatorskie

W budynku w ostatnich latach prowadzono prace zabezpieczające w zakresie niezbędnym, zapobiegającym zawaleniu się dachu, niektórych ścian i stropów drewnianych. Obiekt wymaga dalszych zabiegów, polegających między innymi na: uzupełnieniu ubytków w murach, wymianie stropów drewnianych, podłóg, elementów więźby dachowej, zabezpieczenie stolarki i okratowań. NALEŻY uporządkować, wyprofilować i utwardzić teren przy obiekcie oraz przewidzieć rozbiórkę XIX-wiecznych przypudówek w poziomie przyziemia i poddasza.-

21. Akta archiwalne (rodzaj akt, numer i miejsce przechowywania)

Księga Wieczysta - [REDACTED] Dom Lubliniecki Państwowe
Biuro Notarialne Wydział Ksiąg Wieczystych Sądu
Rejonowego w Lublińcu.

22. Bibliografia

"Katalog Zabytków Sztuki w Polsce," tom VI, woj. katowickie pod red. Rejduch - Samkowej i J. Samka, zeszyt 8, pow. lubliniecki, wydany przez Instytut Sztuki PAN, dział inwentaryzacji zabytków i WKZ w Katowicach.

"Słownik Geograficzny Królestwa Polskiego i innych krajów słowiańskich" wydany pod redakcją B.Chlebowskiego, Warszawa 1886 rok.-

23. Źródła ikonograficzne i fotografia (rodzaj, miejsce przechowywania, sygnatury)

24. Uwagi różne

25. Opracował

tekst Wacław Mentek, październik 1998r. *Wacław*

.....
plany, rysunki Wacław Mentek, październik 1998r. *(signature)*

.....
..... imię, nazwisko, data, podpis
Wacław Mentek, październik 1998r.
zdjęcia fotogr.
..... imię, nazwisko, data, podpis

[Signature]

.....
 miejsce przechowywania negatywów

Karta po wypełnieniu podlega ochronie na podstawie przepisów prawa autorskiego

26. Adnotacje o inspekcjach, informacje o zmianach (daty, imiona i nazwiska wypełniających)

27. Załączniki

1. Miejscowość LUBLINIEC	2. Obiekt (nazwa jak w karcie) Z A M E K	3. Zawartość wkładki (nazwa obiektu lub materiału uzupełniającego) c.d.rubr.12
-----------------------------	---	---

c.d.rubr.12

zrzekł się wszelkich pretensji do okręgu lublinieckiego i zamku. Bernard zmarł w 1455r. nie doczekawszy się męskiego potomka. Wówczas jeden z jego bratanków Mikołaj uzyskał w 1460r. odpowiedni dokument wystawiony przez króla czeskiego stwierdzający, że jest spadkobiercą ziemi po bracie. Od tego czasu przez przeszło 60 lat Lubliniec należał do książąt górnośląskich - panów na Opolu. Kiedy w 1532r. zmarł książę Jan, ostatni przedstawiciel z tej linii, król czeski Ferdynand I Habsburg przekazywał księstwo opolsko-raciborskie (wraz z okręgiem lublinieckim) w zastaw kolejno: J.Hohenzollernowi, jego synowi Jerzemu Ferdynardowi, Mikołajowi Lasocie ze Steblowa (1562-1568), Jakubowi Sparwe (1568-1576). W 1576r. okręg lubliniecki przejął za cenę 11 tysięcy talarów Jan Kochciński, natomiast w 1587r. wykupił zastawione terytorium na własność za cenę 30.000 talarów. W tym czasie Lubliniec i okoliczne wsie zmieniły swój status prawny-utworzono z nich państwo stanowe niższego rzędu, które było dziedziczną własnością rodziny Kochcińskich, będącej również w posiadaniu kilku górnośląskich miast. Po śmierci w 1611 r. pierwszego właściciela państwa lublinieckiego, Jana II spadkobiercą Lublińca został jeden z jego pięciu synów - Jan III. Jednakże Kochcińskim, którzy w okresie wojny 30-letniej działali w obozie antyhabsburskim odebrano dobra. Ukarani za zdradę stanu utracili także Lubliniec - majątek skonfiskowano w marcu 1639r.

W 1645r. w niewyjaśnionych bliżej okolicznościach państwo lublinieckie nabył Andrzej Cellary, reprezentujący trzecie pokolenie Kubińskiej rodziny, pochodzącej z Mediolanu. Rodzina Cellarych rezydowała w zamku ponad 80 lat. Po Andrzeju Cellary, pomiędzy 1661 a 1669r., Lubliniec przeszedł w ręce jego syna Jana Ferdynanda. Po Janie kolejnym właścicielem zamku został Piotr-Jarosław Cellary - miało to miejsce między 1694r. a 1710 r. Po śmierci Piotra-Jarosława, która nastąpiła przed 1724r., jego żona Maria Elizabeta z Ostenbergu, wymieniona w źródłach jako właścicielka majątku, odsprzedała w 1727r. dobra lublinieckie Piotrowi Garnier. Po śmierci Piotra, rezydujący w zamku od 1751r. jego syn, Andrzej Tomasz Garnier sprzedał Lubliniec (1763r.) swojej siostrze Annie, która była żoną Antoniego Geschin. Odtąd Lubliniec wraz z zamkiem przechodził z rąk do rąk. Kolejni właściciele to: Karol Ludwig Ziemiecki (1763r.), Zofia Karolina Dyhrn oraz Fryderyk Wilhelm Schlabrendorf (1777r.), Stürmer (1779r.), Dionizy Janneret (1781r.). W 1784r. właścicielem Lublińca został Franciszek Grotowski, wywodzący się z polskich Rawiczów. Grotowski, mimo, że dwukrotnie zawierał związki małżeńskie nie doczekał się potomstwa. Swoją majątek przeznaczył na cele społeczne - w zamku według życzenia Grotowskiego miał się mieścić zakład wychowawczy dla dzieci w wieku od 9 - 16 lat bez względu na pochodzenie społeczne i wyznanie.

Mimo, że postanowienia testamentu Grotowskiego dotyczące fundacji zostały w 1820r. zatwierdzone przez Fryderyka Wilhelma III-go, władze pruskie po śmierci w 1826r. Marii Grotowskiej, drugiej żony fundatora wstrzymały się z ich realizacją. W 1832r. sprzedały dobra lublinieckie (z prawem

Verte

Wkładkę założył: Wacław Mentek, październik 1998r.
(imię, nazwisko, data.)

Miejsce przechowywania negatywów :

Wzór ODZ 1978 r.

c.d.rubr.nr.13

otwory te, z wyjątkiem jednego od strony wschodniej są zamurowane); strych doświetlony za pomocą lukarn (wół oko); wszystkie otwory okienne, z wyjątkiem dwóch na piętrze, zabezpieczone kratą, od strony wschodniej i południowej - ozdobną; stolarka okienna - okna skrzynkowe (większość i krósnowe, profilowane; otwory drzwiowe: zewnętrzne od strony wschodniej, prostokątne zamknięte półkoliście, w których drzwi dwuskrzydłowe ramowo-płycinowe, otwierane na zewnątrz; od strony zachodniej zewnętrzne otwory drzwiowe - prostokątne, obecnie zamurowane; wewnętrzne otwory drzwiowe - w zasadzie prostokątne, w których drzwi jedno i dwuskrzydłowe, ramowo-płycinowe.

RZUT : budynek uformowany na rzucie prostokąta, o osi podłużnej, leżącej na kierunku północ-południe z jednym, niesymetrycznie usytuowanym ryzalitem od strony zachodniej oraz dwoma, trójbocznie zamkniętymi ryzalitami bocznymi mieszczącymi klatki schodowe, od strony wschodniej (frontowej); układ wnętrza dwutraktowy; podpiwniczona północna część budynku (wg przekazów ustnych środkowa część zamku również podpiwniczona, lecz w tej chwili narazie niedostępna); trzy wejścia do piwnic znajdują się tylko na zewnątrz budynku, w betonowych przybudówkach ciągnących się wzdłuż ścian; północnej, zachodniej i wschodniej; obecnie czynne tylko jedno od strony wschodniej; ściana środkowa dzieląca parter na dwa trakty, posiada uskoki (nie biegnie w linii prostej), co może świadczyć o różnych fazach budowy obiektu; dwa wejścia na poziom parteru od strony zachodniej, zamurowane, do budynku prowadzą dwa czynne wejścia, znajdujące się w wewnętrznych ścianach ryzalitów bocznych od strony wschodniej, wejście na piętro dwoma czterobiegowymi klatkami schodowymi usytuowanymi we wschodniej części obu ryzalitów bocznych budynku; układ piętra również dwutraktowy, rozplanowanie pomieszczeń podobne jak na parterze; poddasze występuje jako poziom użytkowy w dolnym pasie mansardy; doświetlone jest gęsto rozmieszczonymi lukarnami; w porównaniu z układem pomieszczeń na dolnych kondygnacjach brak jest na tym poziomie ściany środkowej podłużnej, występują tylko poprzeczne, murowane o grubości 45 cm; za ścianami wewnętrznymi o konstrukcji drewnianej znajduje się nieużytkowa część poddasza.

BRYŁA : obecny wygląd budynku jest wynikiem licznych przebudów, również ostatniej, wykonanej na przełomie wieku XIX i XX w t.zw. "stylu pruskim" ; pozostawiony na fundamentach zamku piastowskiego z XV w. jest: w połowie podpiwniczony, jednopiętrowy z użytkowym poddaszem, przekryty dachem mansardowym, czterospadowym z dużą ilością lukarn; dach kryty dachówką zwieńczony jest ceglanymi elektrycznymi kominami, usytuowanymi wzdłuż kalenicy; podłużna bryła budynku wzbogacona jest ryzalitami : tylnym, pochodzącym zapewne z okresu baroku, prostopadłościennym, niesymetrycznie wkomponowanym w bryłę pałacu oraz dwoma późniejszymi sprzed 1811 r. zamkniętymi trójbocznie, znajdującymi się po stronie wschodniej budynku, przy jego ścianach szczytowych, wzniesionymi w stylu neobarokowym.

ELEWACJE : wprowadzono dwa rodzaje otynkowania :gładkie i rapowane (narzut); płaszczyzny ścian pokryte są tynkiem dwuwarstwowym, nakrapianym w kolorze ciemno-szarym; gzymsy, opaski okienne i narożne pasy pionowe wykonane jasnym gładkim tynkiem;

Elewacja frontowa (wschodnia) - symetryczna, dziewięcioosiowa, flankowana dwoma ryzalitami jest najbardziej przyozdobioną elewacją budynku; okna obramione wykonanymi w tynku, bogato profilowanymi opaskami, przy lukarnach rozbudowane gzymsy; w szczególnie dużo detalu tynkarskiego wyposażone są dwa neobarkowe ryzality z bogato zdobionymi wolutowymi szczytami ; obramienia wolut stanowią ornamenty pasowe profilowane w tynku i zwieńczone promieniście ukształtowanymi kwiatami i liśćmi akantu; ornament roślinny występuje również w wypełnieniu naświetli okiennych; lica szczytów podzielone dwoma gzymsami,

c.d.rubr.13 zał.nr.3

1. Miejscowość LUBLINIEC	2. Obiekt (nazwa jak w karcie) Z A M E K	3. Zawartość wkładki (nazwa obiektu lub materiału uzupełniającego) c.d.rubr.13
-----------------------------	---	---

c.d.rubr.13

bogato profilowanymi w tynku; ponad górnym gzymsem umieszczone wyobrażenia (narzut) ukoronowanego orła, będącego godłem prowincji śląskiej; narożniki ryzalitów wzmocnione neobarokowymi pilastrami, wzbogaconymi uskokami również w formie wolut; nad oknem poddasza, znajdującym się na osi głównej elewacji wykonany szczyt wolutowy o podobnej, co szczyty ryzalitów formie, podkreślający osiowość formy architektonicznej obiektu; po bokach w miejscu zamurowanych okien wprowadzono dwa gładkie pasy tynku, wypełniające puste przestrzenie lica muru; płaszczyzna górnej połaci dachu mansardowego ożywiona dwoma rzędami lukarn; pod okapem dachu szczególnie bogato profilowany, mocno rozbudowany gzyms koronujący, obiegający budynek dookoła; wszystkie okna wyposażone w ozdobne, stalowe kraty.

Elewacja południowa (boczna) - pięcioosiowa, osie okien niezbyt uporządkowane - nieosiowe położenie okien na parterze i poddaszu; wykonane w tynkach opaski okienne mniej ozdobne niż na elewacji frontowej; kraty również nieco skromniejsze; ponad bogato profilowanym gzymsem koronującym widoczne boczne połacie mansardowego dachu z centralnie usytuowaną lukarną przekrytą dwuspadowym daszkiem.

Elewacja zachodnia (tylna) - skromniejsza od frontowej z asymetrycznie usytuowanym ryzalitem sprawia wrażenie nieuporządkowanej; liczne okna rozmieszczone nie osiowo; na parterze oprócz typowych, dużych okien z nadświetleniem występują małe okienka, których usytuowanie spowodowane zostało wymogami pomieszczeń szpitalnych; występująca w mansardzie, po lewej stronie ryzalitu w miejscu jednej lukarny, przybudówka pogłębia dysharmonię elewacji, przytłaczając swą wielkością lukarny; południowy narożnik budynku oraz narożniki ryzalitu zaakcentowane pionowymi pasami gładkiego i rapawanego tynku; opaski okienne jeszcze skromniejsze niż na elewacji południowej - płaskie, pozbawione zworników; okratowanie okien prymitywne; pod rzędem małych okienek na parterze szpecąca przybudówka; w środkowej części elewacji pod opadniętym tynkiem, liczne ślady przemurowań i lico starego muru (ceglano-kamiennego z dużymi kamieniami polnymi).

Elewacja północna (boczna) - podobnie jak w elewacji południowej nieosiowe położenie okien parteru, Piętra i poddasza; wystroj tylny, oprócz bocznej ściany ryzalitu, mieszczącej klatkę schodową, skromny.

WNĘTRZA I WYPOSAŻENIE : pomieszczenia w piwnicach przekryte kolebką; mury z cegły i kamienia polnego otynkowane tynkiem wapiennym; z pomieszczeń piwnicznych wychodzą okna w głębokich lunetach; na parterze, na grubych ścianach zewnętrznych (135 cm) i wewnętrznych (około 80 cm) wsparte kolebki ceglano-lunetami, w których otwory okienne i drzwiowe; w trzech salach środkowych od strony wschodniej płaski strop drewniany wsparty na belkach; stalowej i drewnianej; w ryzalicie zachodnim duża reprezentacyjna sala przekryta kolebką z lunetami; otwory drzwiowe wewnętrzne zapewniają dwa wyjścia z każdego pomieszczenia; okna i drzwi w rozglifionych wnękach; na piętro prowadzą dwie, czterobiegowe klatki schodowe, których biegi podsklepione łukiem odcinkowym, a spoczniki - sklepieniem krzyżowym; funkcję balustrady pełni wysoka siłka stalowa zamontowana w 1893 r.; układ piętra odpowiada

Wkładkę założył : Wacław Mentek, październik 1998r.
(imię, nazwisko, data,)

Verte

Miejsce przechowywania negatywów :

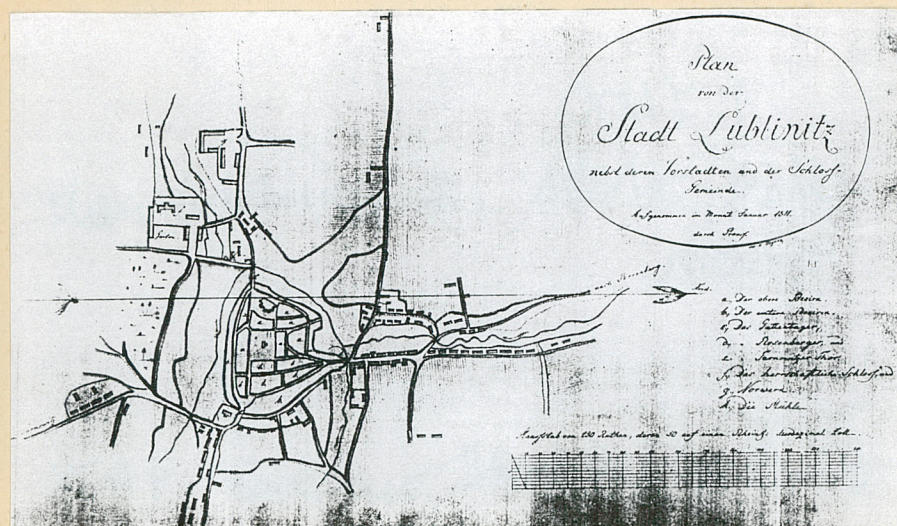
Wzór ODZ 1978 r.

c.d.rubr.nr.13

w zasadzie pomieszczeniom parteru; sale przekryte stropami drewnianymi belkowymi z otynkowaną pod-sufitką; tylko dwa pomieszczenia w północnej części budynku przekryte stropem Kleina na łuku odcin-kowym; na poddaszu - stropy drewniane, belkowe wsparte na oczepach zewnętrznych i dwóch podłużnych podciągach, współpracujących z wieszarową konstrukcją dachu.

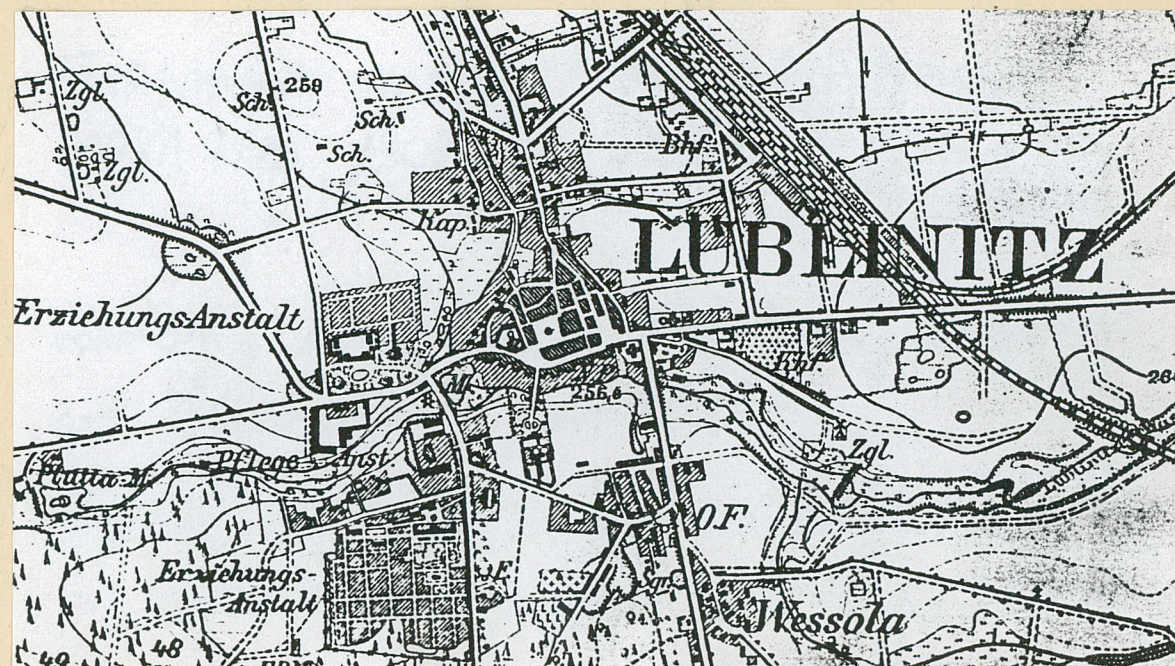
Brak jest elementów architektonicznych, charakterystycznych dla wystroju wnętrza zamku. Jedynie w klatkach schodowych zwraca uwagę wewnętrzny gzyms, zaznaczający przejście pionowej ściany w pochyły strop. Ściany otynkowane są tynkiem wapiennym i pomalowane farbami klejowymi i olejnymi. Stolarka okienna i drzwiowa o dość bogatych profilach, pomalowana olejno w kolorze białym. Narożniki gzyfów przy otworach drzwiowych ozdobione są profilowanymi listwami.

INSTALACJE : elektryczna, wodno-kanalizacyjna, grzewcza (centralne ogrzewanie z dala czynne).-



Plan Lublińca z 1811r., skala 1:20 tys.

WAP Wrocław, Kart.Rej.Op. IX/49



Fragment mapy: Kreis Lublinitz z 1881-83r., 1902r., skala 1:20 tys.

Zbiory Specjalne Biblioteki Śląskiej w Katowicach nr.3147

1. Miejscowość

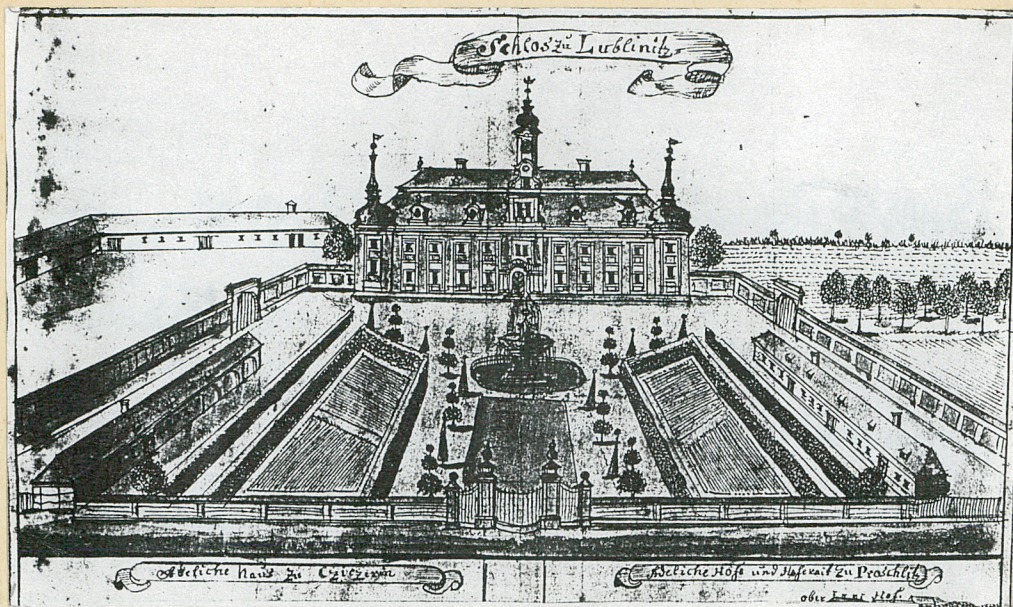
LUBLINIEC

2. Obiekt (nazwa jak w karcie)

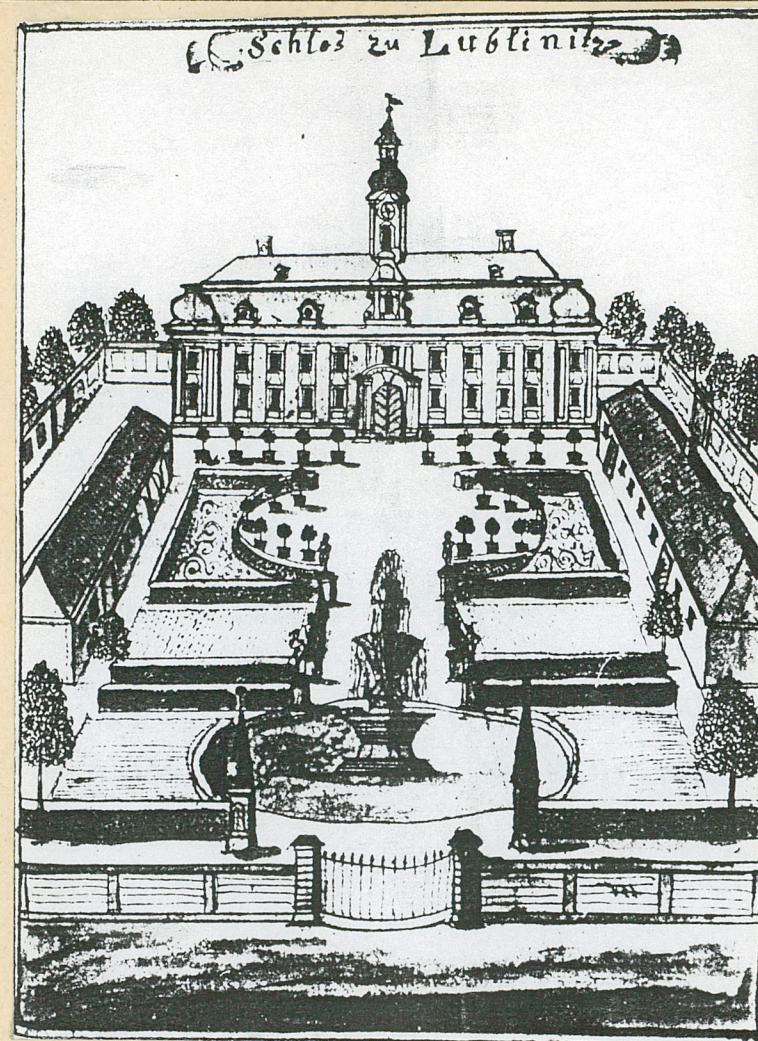
Z A M E K

3. Zawartość wkładki (nazwa obiektu lub materiału uzupełniającego)

materiał uzupełniający



Rys. F.B. Wernhera z ok. poł. XVIII w. znajdujący się w albumie: *Plane und Ansichten* Biblioteka Uniwersytecka we Wrocławiu, Oddz. Grafiki



Rys. F.B. Wernhera z ok. poł. XVIII w. zamieszczony w dziele: *"Silesia in Compendio sen Topografia"* Bibliot. Uniwersytetu we Wrocławiu Gabinet Rękopisów

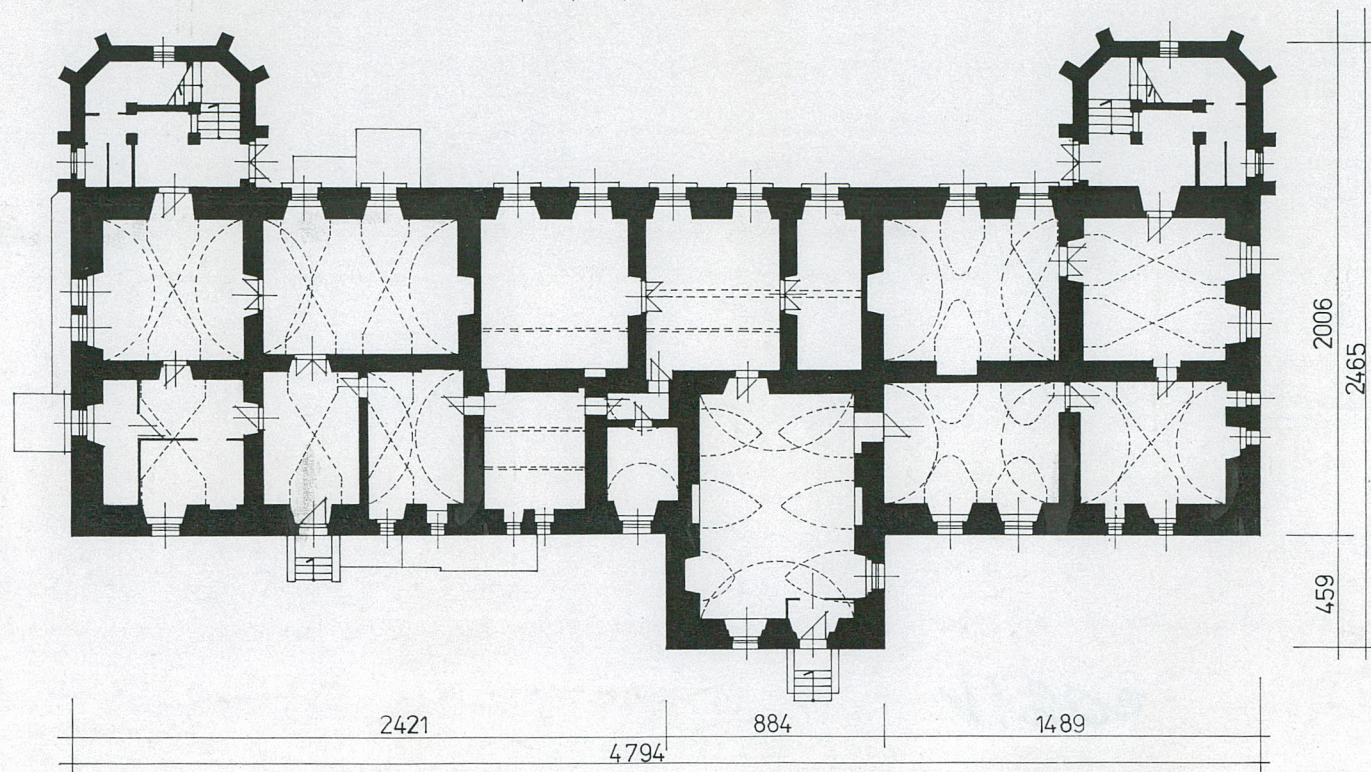
Wacław Mentek, październik 1998r.

Wkładkę założył :
(imię, nazwisko, data.)

Miejsce przechowywania negatywów :

RZUT PARTERU

0 2 4 m



1. Miejscowość

LUBLINIEC

2. Obiekt (nazwa jak w karcie)

ZAMEK

3. Zawartość wkładki (nazwa obiektu lub materiału uzupełniającego)

FOTOGRAFIE



Ryzalit boczny



Ściana wew.ryzalitu
bocznego



Ściana szczytowa
ryzalitu bocznego



Elewacja południowa



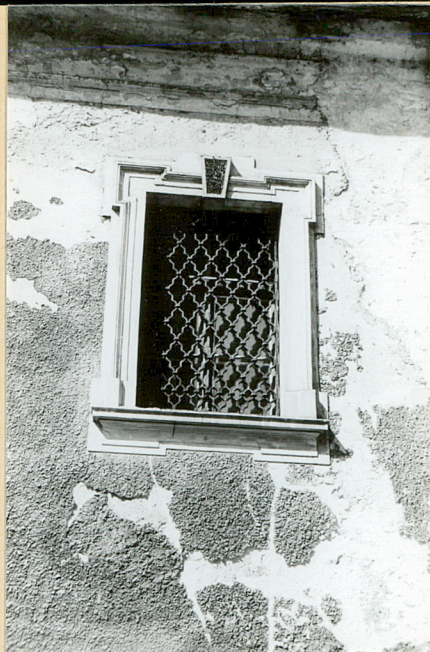
Elewacja frontowa-
fragment



Lukarny w elewacji wsch.

Wkładkę założył : Wacław Mentek, październik 1998r.
(imię, nazwisko, data,)

Miejsce przechowywania negatywów :



Okno na piętrze w
elewacji frontowej



Okno doświetlające klatkę schodową w ryzalicie bocznym



Fragment elew. frontowej.



Fragment elew. połud.



Fragment elew. półn.



Drzwi wejściowe do
budynku

1. Miejscowość

LUBLINIEC

2. Obiekt (nazwa jak w karcie)

ZAMEK

3. Zawartość wkładki (nazwa obiektu lub materiału uzupełniającego)

FOTOGRAFIE



Fragment elewacji zach.



Fragment elew. zach.



Ryzalit od strony zach.



Szczyt ryzalitu boczego



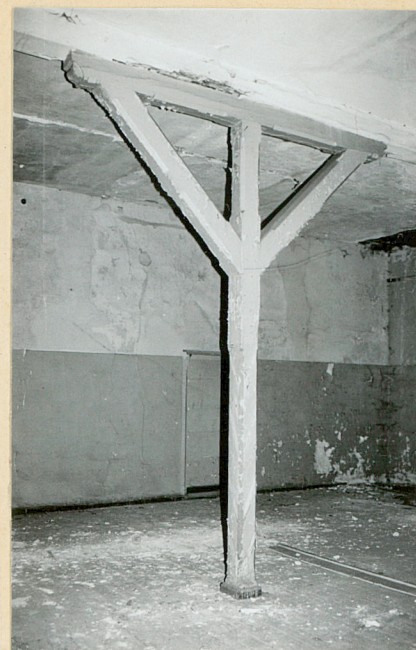
Elewacja północna



Lukarny w dachu

Wkładkę założył : Wacław Mentek, październik 1998r.
(imię, nazwisko, data,)

Miejsce przechowywania negatywów :



Konstrukcje drewniane dźwigające strop nad piętrem

Zdemontowany frag.
stropu nad parterem



Podparcie stropu nad piętrem



Pomieszc. na piętrze w północnej
części budynku

1. Miejscowość LUBLINIEC	2. Obiekt (nazwa jak w karcie) Z A M E K	3. Zawartość wkładki (nazwa obiektu lub materiału uzupełniającego) F O T O G R A F I E
-----------------------------	---	---



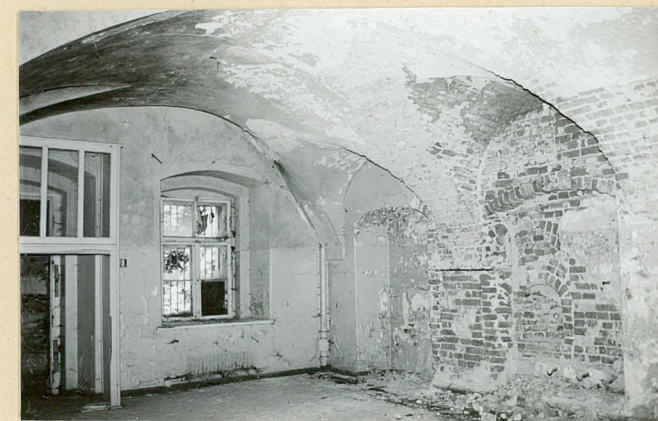
Konstrukcja wieszarowa w ścianie stolcowej w górnym pasie dachu mansardowego



Parter-sala reprezentacyjna



Otwór drzwiowy w pomieszczeniu na part.



Sklepienie w sali na parterze

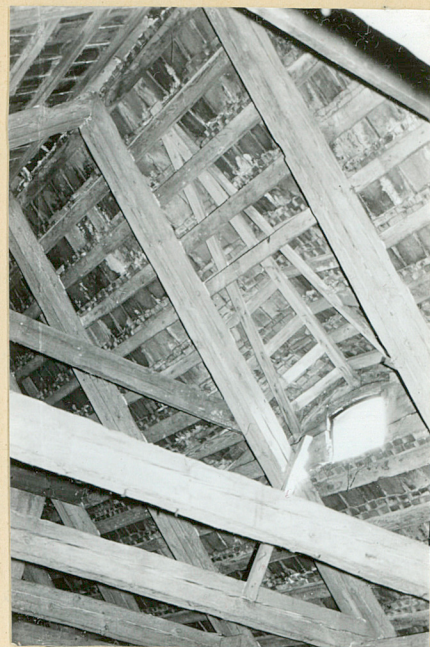
Wkładkę założył : Wacław Mentek, październik 1998r.
(imię, nazwisko, data,)

Miejsce przechowywania negatywów :

Wzór ODZ 1978 r.



Schody na strych



Lukarna w pasie górnym mansardu



Strych nad poddaszem



Ściana stolcowa



Wole oko

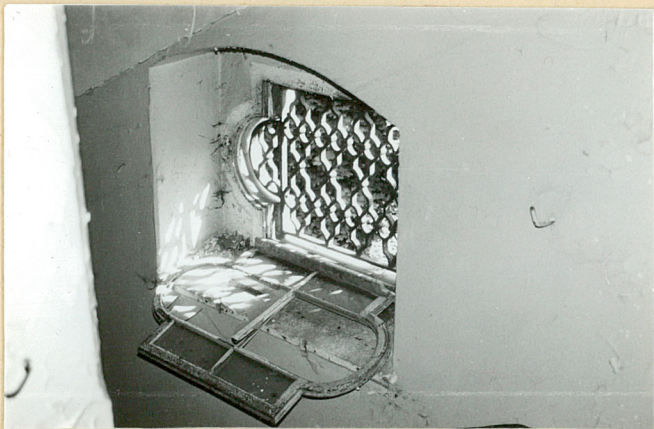


Więźba dachu nad ryzalitem tylnym

1. Miejscowość LUBLINIEC	2. Obiekt (nazwa jak w karcie) ZAMEK	3. Zawartość wkładki (nazwa obiektu lub materiału uzupełniającego) FOTOGRAFIE
-----------------------------	---	--



Sklepienie krzyżowe w klatce schodowej



Okienko doświetlające klatkę schodową



Klatka schodowa w ryzalicie bocznym



Okienko pod dolnym biegiem schodów

Wacław Mentek, październik 1998r.

Wkładkę założył :
(imię, nazwisko, data.)

Miejsce przechowywania negatywów :



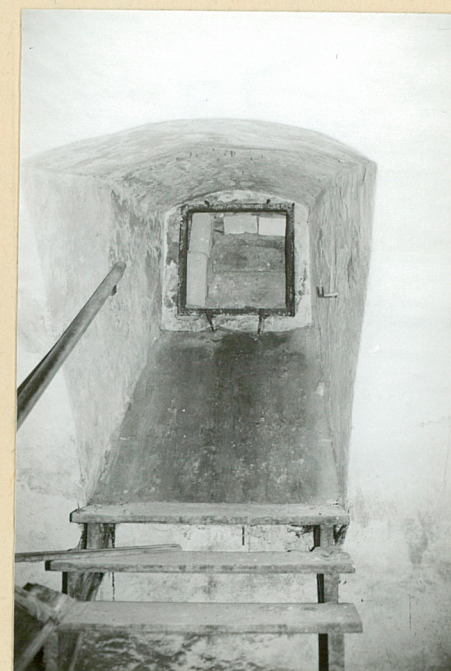
Sklepienia w pomieszczeniach piwnicznych w północnej części budynku



Okno piwniczne



Piwnica z oknem w północnej ścianie budynku



Okno w lunecie (piwnica)