



OŚRODEK DOKUMENTACJI ZABYTEKÓW W WARSZAWIE KARTA EWIDENCYJNA ZABYTEKÓW ARCHITEKTURY I BUDOWNICTWA		A	B	C	D	E	F	G	H	I	J	K	L	M	N	O	P	R	S	T	U	V	W	X	Y	Z	Nr	2810
1. Obiekt 207/2 DAWNE STAJNIE W ZESPOLE PAŁACOWYM		2. Czas powstania 1903 – 1909 r.		KOCHCICE																								
11. Zdjęcia, rzut, przekrój, sytuacja, orientacja						4. Adres: ul. Ogrodowa 22 księga wieczysta nr rep. kW [REDACTED] Kochcice																						
		5. Przynależność administracyjna województwo śląskie, powiat lubliniecki gmina Kochcice <i>Kochcice</i>																										
		6. Poprzednie nazwy miejscowości Kochcice (w urbarzu dóbr zamkowych Górnego Śląska z 1640 roku, występuje Dorf Kachtitz)																										
		7. Przynależność administracyjna przed 1 VI 1975 województwo katowickie, powiat lubliniecki przed 1999 r. woj. częstochowskie																										
Widok budynku od strony pd. – wsch.		8. Właściciel i jego adres Agencja Własności Rolnej Skarbu Państwa, Opole ul. 1 Maja 6																										
		9. Użytkownik i jego adres Dzierżawcy lokali mieszkalnych w zarządzie Agencji Własności Rolnej Skarbu Państwa - własność																										
		10. Rejestr zabytków A - 499/91 28.03.1991 Pałac wraz z parkiem i zabudową gospodarczą																										

SYTUACJA

Zespół pałacowo-parkowy z folwarkiem położony jest w pn.-zach. części wsi Kochcice na pn-wsch. od drogi i linii kolejowej prowadzącej z Lublińca do Olesna. Założenie pałacowo-parkowe ma kształt mocno wydłużonego prostokąta, którego dłuższa oś pokrywa się z kierunkiem pn – pd. Wzdłuż części pn-zach granicy parku rozciąga się folwark z zabudowaniami gospodarczymi. Większość parku stanowi teren płaski –lekko obniżający się w kierunku pn. mieszczącym dwa nieregularne stawy. Natomiast teren folwarku położony jest na lekko nachylnym ku pn. terenie. Pn. granice założenia stanowią Lasy Państwowe. Wzdłuż granicy wsch. biegnie droga do Lublińca. Pn droga do folwarku w kierunku wsi Kochcice przebiega obok bloków mieszkalnych i kilku obiektów należących do folwarku. Zespół budynków stajni zlokalizowany jest w pd-wsch. narożniku dawnego założenia folwarcznego.

MATERIAŁ I KONSTRUKCJA

Obiekt murowany z cegły i kamienia. Częściowo podpiwniczony (w części wsch. mieszkalnej). Piwnice sklepione łukiem odcinkowym, nad parterem części zach. stropy stalowo-ceglane o układzie poprzecznym, częściowo stropy betonowe oparte na podciągach żelbetowych. Pozostałe obu kondygnacji drewniane. Konstrukcja dachu drewniana. Dach mansardowy, pokryty dachówką ceramiczną.

RZUT I BRYŁA

Obiekt składa się z zespołu zblokowanych budynku ułożonych w układzie podłużnym z licznymi ryzalitami i uskokami. W części zach. jedna z brył ustawiona poprzecznie. Obiekt zasadniczo parterowy z ukrytą drugą kondygnacją w wysokim dachu mansardowym. W dachu na całej długości budynku rzędy lukarn doświetlających mieszkania na poddaszu. W górnej części dachu powieki doświetlające strych. W połowie długości członu głównego 2-kondygnacyjny ryzalit zwieńczony trójkątnym frontonem, przepływającym budynek na drugą stronę z analogiczną formą ryzalitu. Człon poprzeczny w części zach. przykryty wysokim, 4-spadowym dachem zbliżonej wysokości z dachem mansardowym członu głównego.

ELEWACJE

Elewacje otynkowane, z bogatym wystrojem architektonicznym i sztukatorskim. Wszystkie elewacje części mieszkalnej (wsch.) o bogatszej oprawie w postaci rozbudowanych opraw okiennych i drzwiowych z półkolistymi, profilowanymi frontonami w zwieńczeniu i płycinami podokiennymi. W części stajennej cokoł boniowany. Otwory okienne w prostych opaskach. Cały korpus zwieńczony masywnym gzymsem. Dach mansardowy z rzędami lukarn na całej długości korpusu. Lukarny zwieńczone półkoliście, zamknięte wydatnym profilowanym gzymsem. W lukarnach stolarka drewniana nowa, naśladująca pierwotną formę okna – drobno podziałowego. W połowie długości części stajennej z obu stron korpusu wysokie przez dwie kondygnacje ryzality bram wjazdowych. Oba o analogicznej formie, bogatej oprawie architektonicznej i sztukatorskiej. Brama 2-skrzydłowa zwieńczona bogato profilowanym belkowaniem, wspartym na pilastrach z głowicami jońskimi. Cały ryzalit flankowany pilastrami o głowicach korynckich, wspierających belkowanie z obszernym gzymsem. Całość ryzalitu zwieńczona frontonem o falistej formie, ujętym profilowanym gzymsem. W tympanonie owalne oeil de boeuf. Ryzalit pd. zdeformowany przez wprowadzenie okien w miejsce bramy. W ryzalicie pn stolarka bramy wtórna.

CZŁON ZACHODNI – poprzeczny, 1-kondygnacyjny, przykryty wysokim dachem 4-spadowym – dawna wozownia. Okna całości zwieńczone półkoliście, łukiem wschodzącym w połacie dachu. Elewacje zwieńczone wokół gzymsem koronującym, przechodzącym na łuki okien. W parterze przelotowe bramy z obu stron korpusu (od pn i pd.). Brama od strony pd. wtórnie zamurowana z wprowadzeniem okien. Elewacje członu zach. zamykającego zespół (dawny budynek administracyjno- mieszkalny) o skromnym wystroju architektonicznym. Okna w prostych opaskach, na osi okien pod gzymsem koronującym rzędy płycin. Dach mansardowy, oddzielony od przyległej zabudowy. W dachu na osi przy obu podłużnych elewacjach potrójne lukarny kryte 2-spadowymi daszkami. Część elewacji przekształcona przez zmianę gabarytów okiennych.

WNĘTRZE

Obecnie cały parter wszystkich członów nieużytkowany. Z wyjątkiem części wsch. członu mieszkalnego (woźnicówki). Z kolei całe poddasze dachu mansardowego wszystkich członów użytkowane jako mieszkania. Człon poprzeczny od strony zach. (wozownia) 1-przestrzenny, 1-kondygnacyjny, bez stropu z oszalowaną więźbą dachową, pobity blachą. Obecnie w całości nieużytkowany. Wnętrza parteru korpusu głównego całkowicie przekształcone z wprowadzeniem wtórnych podziałów oraz wystroju. W pierwotnej formie zachowane jedynie klatki schodowe dostępne od str. pd. wiodące na poddasze mieszkalne i mieszkania parteru części wsch. (woźnicówki) oraz piwnic (podpiwniczony tylko człon wsch.) W klatkach schodowych schody 2-biegowe, betonowe, z kutymi balustradami. Z poziomu poddasza mieszkalnego na strych, schody drewniane. Zachowana częściowo stolarka drzwiowa wewnątrz. Wnętrza parteru części środkowej i zach. w większości mają charakter hal warsztatowych stworzonych na potrzeby byłego PGR.

WYPOSAŻENIE

Obiekt znacznie przekształcony. W zakresie wyposażenia zachowana częściowo stolarka drzwi –wejść do sieni, częściowo stolarka drzwiowa wewnętrzna. W dużym stopniu zachowana stolarka okienna na parterze w części mieszkalnej (wsch.), kute balustrady w klatkach schodowych. Stolarka okienna lukarn dachowych w całości nowa z nawiązaniem do pierwotnej formy.

INSTALACJE - Elektryczna. wod –kan. ogrzewanie piecowe i elektryczne.

Najstarsza wzmianka o Kochcicach dotyczy roku 1419, kiedy właścicielem wsi był Mikołaj Strzała, pochodzący z czysto polskiej rodziny szlacheckiej. Przez ożenek niejakiego rycerza Roperta ze Strzałką w poł. XV w. dziedzicami wsi stała się nowa rodzina szlachecka, która od nazwy dziedzictwa przyjęła nazwisko Kochcickich. Ostatnim feudalnym panem kochcickiego majątku był hrabia Ludwik Karol von Ballestrem urodzony w 1875 roku we Wrocławiu. To właśnie za jego kadencji w latach 1903-1909 na nowo pobudowano folwark m.in. okazałe stajnie z woźnicówką i wozownią w stylu neobarokowym. W tym samym stylu postawiono pałac jako nową siedzibę rezydencjonalną i założono 15 ha parku. Budynek stajni praktycznie mieścił funkcję woźnicówki (tj. mieszkań woźniców i obsługi stajni) oraz wozowni, gdzie przetrzymywano zaprzęg. Po 1945 roku całość założenia przeszła na własność Skarbu Państwa. W folwarku utworzono Państwowe Gospodarstwo Rolne. Budynek stajni przejął funkcje mieszkalną pracowników PGR (w części wsch. woźnicówki i na całym poddaszu) oraz warsztatów mechanicznych, stolarni, świetlicy i biur PGR. W 1994 roku po upadku PGR nieruchomości przejęła Agencja Rolna Skarbu Państwa. Obecnie część skrzydła wsch. w parterze i poddasze całego budynku użytkowane jako mieszkania dawnych pracowników PGR. Parter w większości nieużytkowany, popada w ruinę.

<p>14. Kubatura</p> <p>19188 m/3</p>	<p>15. Powierzchnia użytkowa</p> <p>3664 m/2</p>	<p>16. Przeznaczenie pierwotne</p> <p>stajnie, mieszkania woźniców, wozownia</p>	<p>17. Użytkowanie obecne</p> <p>poddasza użytkowane – mieszkalne, parter nieużytkowany</p>
<p>18. Prace budowlane i konserwatorskie, ich przebieg i dokumentacja</p> <ul style="list-style-type: none"> - Po 1945 roku obiekt adaptowany na warsztaty i funkcje socjalne z wprowadzeniem znacznych przekształceń wewnątrz - 1989 remont elewacji stajni. Wymiana bram wjazdowych, częściowa wymiana więźby dachowej z przełożeniem dachówek, uzupełnienie tynków zewnętrznych, remont warstwy nawierzchniowej posadzek - 2001 częściowa zmiana pokrycia dachu na członie wsch. i środkowym, z wykonaniem na całości nowych obróbek blacharskich - 2002 wymiana instalacji wod-kan wraz z wprowadzeniem przyłączy w części mieszkań. 		<p>19. Stan zachowania (fundamenty, ściany zewnętrzne, ściany wewnętrzne, sklepienia, stropy, konstrukcje dachowe, pokrycie dachu, wyposażenie i instalacje)</p> <p>Stan techniczny zły.</p> <p>Budynek mocno zawilgocony na całej wysokości elewacji, zarówno w z powodu wilgoci gruntowej jak i długotrwałym uszkodzeniem dachu i systemu odprowadzania wód opadowych. Obecnie sytuacja uległa poprawie –remont dachu korpusy wsch. w 2001 roku</p> <p>Powyższy stan doprowadził do znacznej degradacji substancji ścian oraz znacznych ubytków tynku. Pokrycie dachu na dwóch kondygnacjach części zach. nie remontowane – w dalszym ciągu w złym stanie.</p> <p>Powoduje degradację budynków</p> <p>Zespół obecnie mocno zaniedbany. Brak wielu przeszkleń w oknach, stolarka w parterze w dużym stopniu zbutwiała, większość wewnątrz w parterze zdewastowana</p> <p>Obiekt zachował pierwotną bryłę i architekturę, z częściowym przemurowaniem otworów. Wnętrze i wyposażenie mocno przekształcone z dużym zatarciem pierwotnej formy i wystroju.</p> <p>20. Najpilniejsze postulaty konserwatorskie</p> <ul style="list-style-type: none"> - Pilnie przeprowadzić remont pokrycia dachu dwóch członów zach. z przeglądem więźby dachowej - Wykonać zabezpieczenie przeciwwilgociowe z regulacją systemu odprowadzania wód opadowych - Wykonanie izolacji przeciwwilgociowej - Wykonać remont konserwatorski elewacji z remontem lub wymianą stolarki okiennej i remontem stolarki drzwiowej 	

<p>21. Akta archiwalne (rodzaj akt, numer i miejsce przechowywania)</p> <ul style="list-style-type: none"> - Decyzja wpisu do rejestru zabytków - Karta ewidencyjna zespołu pałacowego aut. Wiktor Jedynak, Grzegorz Leśniewski 10.1992 r. (nr arch. 321) - Inwentaryzacja warsztatów mechanicznych Kombinatoru PGR Koszęcin W. Kielichowski, P. Stędzina 1977 r. (nr 1129) - Studium historyczne zespołu pałacowo –parkowego w Kochcicach J. Kozubowski 1992r. <p>(Archiwum SOZ Częstochowa)</p>	<p>24. Uwagi różne</p> <p>Przypisy: historia majątku opracowano w oparciu o tekst zawarty w karcie ewidencyjnej zespołu pałacowego w Kochcicach autorstwa G. Leśniewskiego i W. Jedynaka z 1992 roku</p> <hr/> <p>25. Opracował</p> <p>tekst : mgr inż. arch. Marek Cempla 08. 2002r.</p> <p>sytuacja : W. Jedynak, G. Leśniewski 1992</p> <p>zdjęcia fotogr. mgr inż. arch. Marek Cempla 08.2002r.</p> <p>miejsce przechowywania negatywów - archiwum własne autora</p> <p><i>KARTA PO WYPEŁNIENIU PODLEGA OCHRONIE NA PODSTAWIE PRZEPISÓW PRAWA AUTORSKIEGO</i></p>
<p>22. Biblioteka</p> <ul style="list-style-type: none"> - I. Rejduch – Samkowa, J. Samek: Katalog zabytków sztuki w Polsce tom VI woj. katowickie zeszyt 8 powiat lubliniecki, Warszawa 1960 - Urbarz dóbr zamkowych Górnego Śląska z lat 1571-1640 - Ks. J. Krętosz: Katalog Diecezji Katowickiej 1986 r. 	<p>26. Adnotacje o inspekcjach, informacje o zmianach (daty, imiona i nazwiska wypełniających)</p>
<p>23. Materiały ikonograficzne</p>	<p>Załącznik</p> <p>1,2, 3,4,5</p>

3. miejscowość

KOCHCICE

2. Obiekt (nazwa jak w karcie)

DAWNE STAJNIE W ZESPOLE
PAŁACOWYM

3. zawartość wkładki (nazwa obiektu lub materiału uzupełniającego)

ZDJĘCIA,



1



2

Wkładkę założył: mgr inż. arch. Marek CEMPLA

Miejsce przechowywania negatywów- *archiwum własne autora*

1. Widok budynku od strony pd.- zach.

2. Fragment elewacji pn. członu mieszkalnego (wschodniego)



1. Widok na lukarny dachowe
2. Człon zachodni w widoku od str. pd.- zach.
3. Dawna wozownia w widoku od strony pd.-wsch.
4. Widok wnętrza dawnej wozowni

3. miejscowość

KOCHCICE

2. Obiekt (nazwa jak w karcie)

DAWNE STAJNIE W ZESPOLE
PAŁACOWYM

3. zawartość wkładki (nazwa obiektu lub materiału uzupełniającego)

ZDJĘCIA, SYTUACJA



1



2

1. Widok budynku od strony pn.- wsch.

2. Widok na elewację pn.

Wkładkę założył: mgr inż. arch. Marek CEMPLA

Miejsce przechowywania negatywów- *archiwum własne autora*



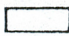
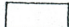
KOCHCICE

ZESPÓŁ PAŁACOWO PARKOWY Z FOLWARKIEM

OZNACZENIA BUDYNKÓW:

1. PAŁAC
2. BUDYNEK ADMINIST. - MIESZK.
3. RZĄDOWKA
4. GORZELNIA
5. STAJNIE Z WOZNICÓWKĄ
6. OBORA
7. CIELEŃNIK
8. SPICHRZ
9. CZWORAKI
10. CZWORAK
11. DOM WDÓW
12. DOM ZARZĄDCY TARTAKU
13. TARTAK
14. SUSZARNIA DRZEWA

LEGENDA

-  BUDYNKI PIERWOTNE ZESPOŁU PAŁAC-PARKOWEGO
-  BUDYNKI PIERWOTNE FOLWARKU
-  BUDYNKI WSPÓŁCZESNE W MIEJSCACH HISTORYCZNYCH
-  BUDYNKI WSPÓŁCZESNE

Kochcice – sytuacja wg. W. Jedynak, G. Leśniewski

0 50 100 150 200

LUBLINIE

KOCHCIE WIEŚ

KOCHANOWICE

3. miejscowość

KOCHCICE

2. Obiekt (nazwa jak w karcie)

DAWNE STAJNIE W ZESPOLE
PAŁACOWYM

3. zawartość wkładki (nazwa obiektu lub materiału uzupełniającego)

ZDJĘCIA, RZUT



1



2

1. Widok na budynek z parku pałacowego

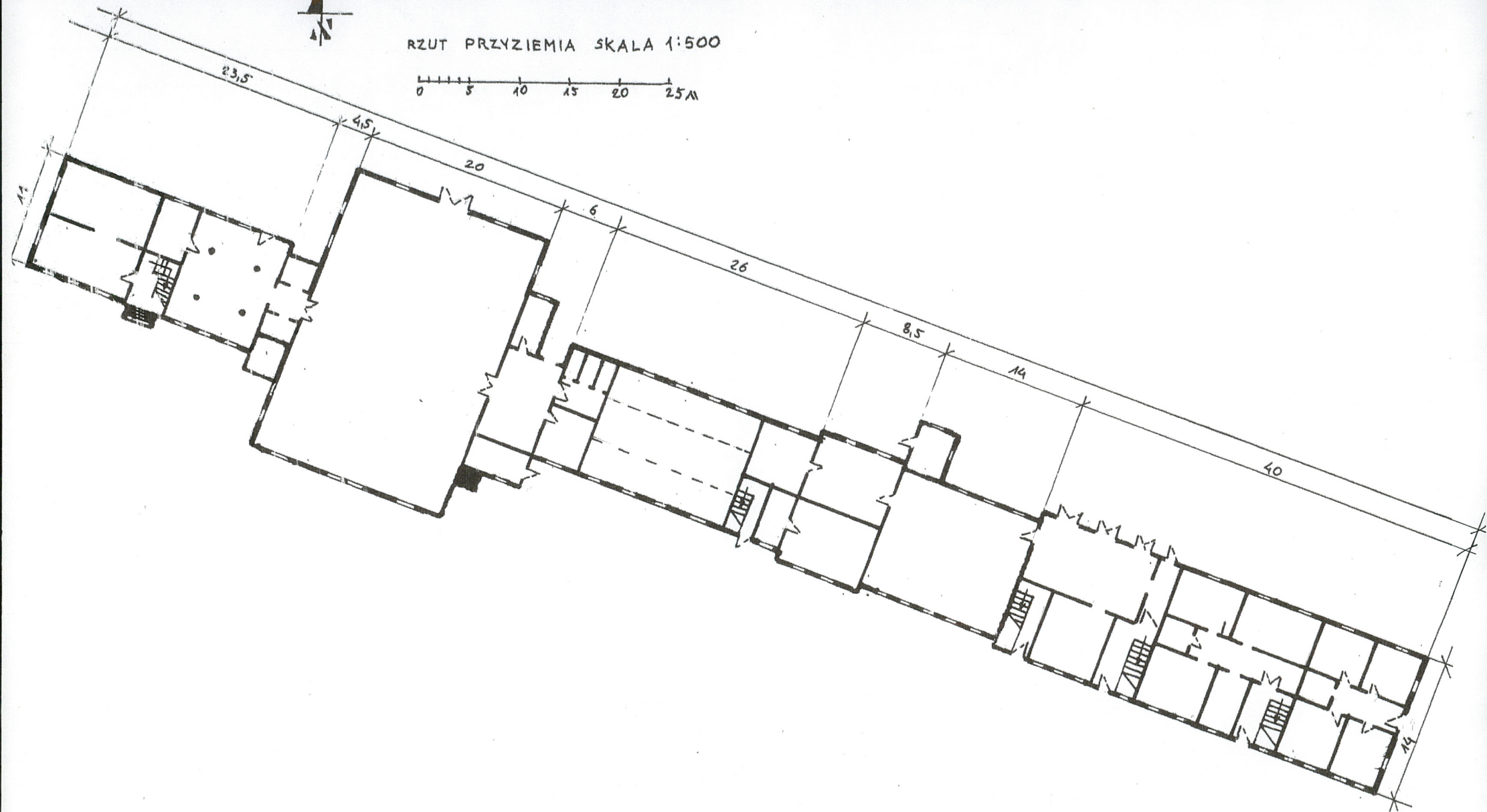
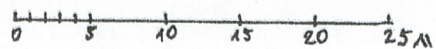
2. Widok na ryzalit dawnej bramy wjazdowej do stajni, w elewacji pd.

Wkładkę założył: mgr inż. arch. Marek CEMPLA

Miejsce przechowywania negatywów- *archiwum własne autora*



RZUT PRZYZIEMIA SKALA 1:500



3. miejscowość

KOCHCICE

2. Obiekt (nazwa jak w karcie)

DAWNE STAJNIE W ZESPOLE
PAŁACOWYM

3. zawartość wkładki (nazwa obiektu lub materiału uzupełniającego)

ZDJĘCIA,



1



2

1. Widok członu zachodniego od strony pn.
2. Widok na zespół budynków od strony pn.

Wkładkę założył: mgr inż. arch. Marek CEMPLA

Miejsce przechowywania negatywów- *archiwum własne autora*



1



2

1. Widok na ryzalit z bramą wjazdową do stajni (elewacja pn.)
2. Wnętrze dawnej stajni – człon środkowy

3. miejscowość

KOCHCICE

2. Obiekt (nazwa jak w karcie)

DAWNE STAJNIE W ZESPOLE
PAŁACOWYM

3. zawartość wkładki (nazwa obiektu lub materiału uzupełniającego)

ZDJĘCIA,



1



2



3

1. Wejście do sieni w części mieszkalnej (dom woźniców), elewacja pd.

2. Sień parteru części mieszkalnej (skrzydło wsch.)

3. Widok na klatkę schodową wiodącą na poddasze (człon środkowy)

Wkładkę założył: mgr inż. arch. Marek CEMPLA

Miejsce przechowywania negatywów- *archiwum własne autora*