

1. Obiekt

PAŁAC

2. Czas powstania
1906-1909

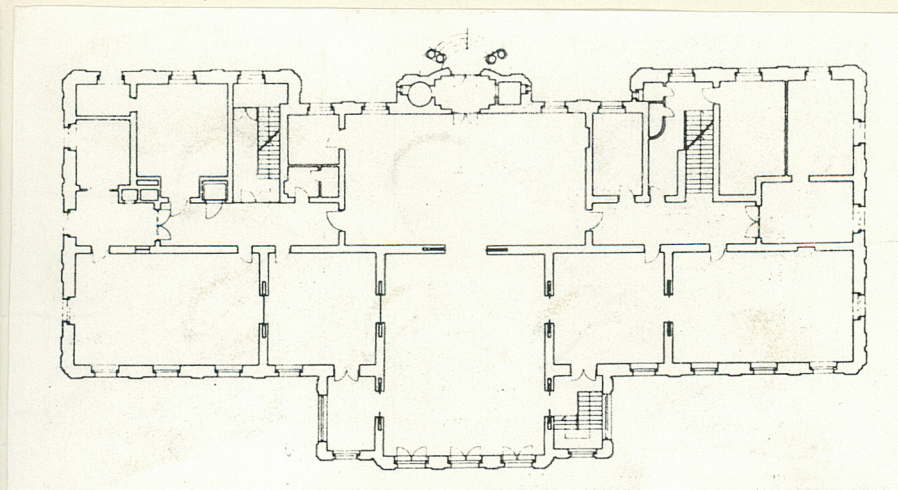
3. Miejscowość

KOCHCICE

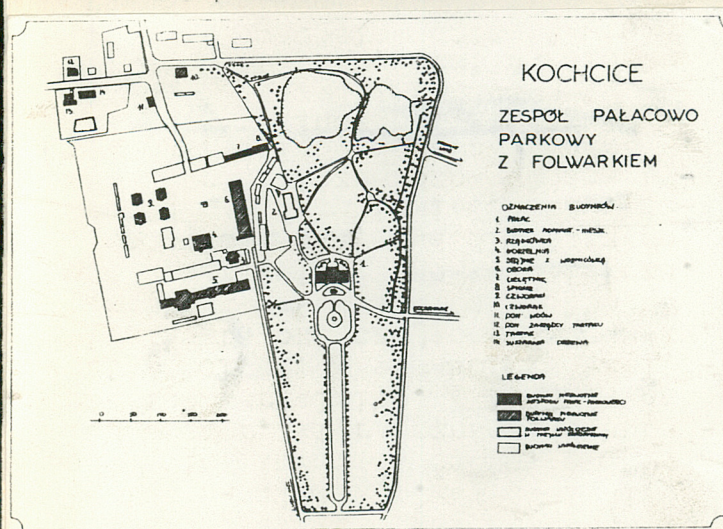
11. Zdjęcia: rzut, przekrój, sytuacja, orientacja



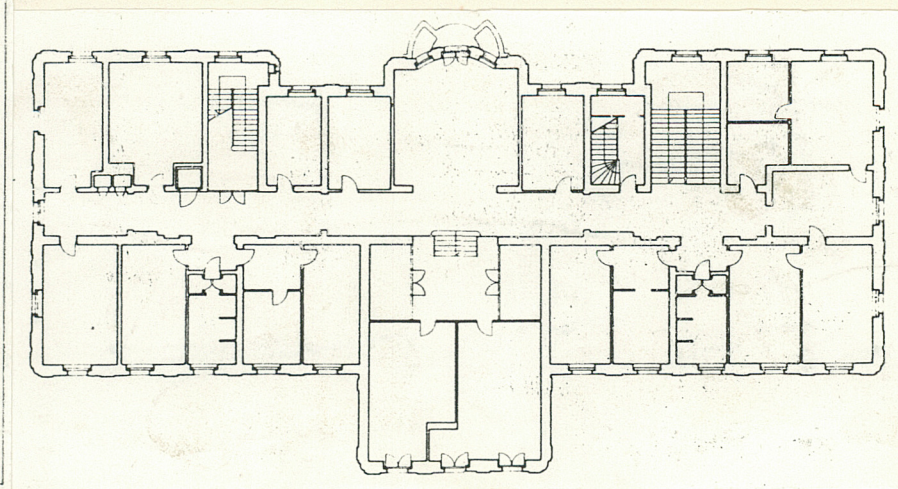
FRONTON PAŁACU



RZUT PARTERU



SYTUACJA



RZUT PIĘTRA

4. Adres

m. Zaukowa 1

nr hipoteczny Dobra Rycerskie 10 Kochcice
P.B.N. w Lublińcu

5. Przynależność administracyjna

województwo częstochowskie

gmina Kochanowice

pow. LUBLINIEC

6. Poprzednie nazwy miejscowości

7. Przynależność administracyjna
przed 1 VI 1975

województwo katowickie

powiat Lubliniec

8. Właściciel i jego adres

Skarb Państwa

9. Użytkownik i jego adres

Wojewódzki Ośrodek Recha-
bil-
tacji

Zakład Rolniczy PGR Koszęcin

10. Rejestr zabytków

Nr A/499/91 data 1991-03-28

Nazwa Kochcice jest pochodzenia łacińsko-polskiego. Wywodzi się od łacińskich słów cocus, coquus lub coctor, które oznaczają kucharza lub warzelnika. Z łaciny pochodziły polskie słowa kuchta względnie kochta oznaczającego kucharza, warzelnika piwa lub soli albo urzędnika książęcego kuchmistrza.

Kochcice są typową dla naszego środkowego średniowiecza tzw. nazwą patronimiczną oznaczającą synów względnie poddanych "Kochty". Nie jest wykluczone, że nazwę tę można łączyć z tradycyjnym we wsi piwowarstwem, potwierdzało by to także specjalne czczenie tu św. Urbana, patrona wyrobu napojów alkoholowych.

Najstarsza wzmianka o Kochcicach dotyczy roku 1419, kiedy właścicielem wsi był Mikołaj Strzał, pochodzący z czysto polskiej rodziny szlacheckiej, którą zasłużył się przy przyłączeniu księstwa Oświęcimskiego i Zatorskiego do Rzeczypospolitej w połowie XVIw. poprzez ożenek niejakiego rycerza Roperta ze Strzałką, w połowie XVw. dziećmi wsi stała się nową rodziną szlachecką, która od nazwy dziedzictwa przyjęła nazwisko Kochcickich.

Przełom XVI i XVIIw. był okresem, kiedy znacznie wzbogaciła się szlachta śląska na terenie ówczesnego Królestwa Czeskiego za słabych rządów cesarza Rudolfa I i jego następcy Macieja. Typowo wygląda tu kariera Kochcickich herbu Czapla. Żyłacy w latach 1543-1591 Jan Młodszy z Kochcic i na Kochcicach był początkowo także dzierżawcą państwowych dóbr lublinieckich, a po ~~państwowym dóbr~~ 1585r. nabył je za 30 tysięcy talarów.

SYTUACJA: Budynek pałacu położony jest w południowo-wschodniej części zespołu pałacowego. Usytuowany jest w centrum założenia parkowego na osi głównej przebiegającej z północy na południe. Pałac zwrócony jest frontem na południe.

MATERIAŁ, KONSTRUKCJA, TECHNIKA:

Fundamenty z cegły na zaprawie wapiennej, ściany murowane z cegły ceramicznej pełnej na zaprawie wapiennej, otynkowane, na zewnątrz uformowane pilastry, stropy, sklepienia w suterenie ceramiczny odcinkowy na belka stalowych i podciągach, na parterze ceramiczny na podciągach z elementami sklepień kolebkowych nad oknami i portalami drzwi w hallu, w pozostałych pomieszczeniach stropy ceramiczne za wyjątkiem gabinetu, gdzie występuje strop na belkach podciągowych i sztukateria w bibliotece imitująca strop kasetonowy. Więźba drewniana o konstrukcji płatwiowo-kleszczowej ze słupami i pełnym wiązarem co szósty z zastrzałami, w części nad ryzalitami konstrukcja rozbudowana o nowe zastrzały i słupy, pojawiają się tu półkoliste lukerny, dach pokryty dachówką. Podłogi i posadzki w suterenie i częściach sanitarnych lastrico, kotłownia posadzka betonowa, hall marmur, pozostałe pomieszczenia parkiety. Schody zewnętrzne od frontu i na taras kamienne z betonową balustradą, wewnętrzne na klatkach monolityczne wspornikowe, stopnie obłożone balustradą, balustrada drewniana, Otwory. Okna sutereny krosnowe 12-kwarterowe dwuskrzydłowe, parter i piętro 24-ero i 20-stokwarterowe okna ościeżnicowe dwuskrzydłowe, nad herbarzem eliptyczne 8-kwarterowe, okucia mosiężne. Drzwi wejściowe dwuskrzydłowe dębowe, wewnątrz rozsuwane dwuskrzydłowe i drewniane prawo i lewo skrzydłowe, płycin. przy klatkach schodowych drewniane dwuskrzydłowe w części górnej przeszklone z półkolistym naswietleniem.

RZUT: budynek założony na rzucie prostokąta na osi środkowej zaznaczają się dwa ryzality, mniejszy od południa poprzedzony kolistym podjazdem z portykiem kolumnowym i herbarzem, większy od północy otoczony tarasem, budynek w części środkowej dwutraktowy, po bokach dwa i pół traktu.

BRYŁA: budynek trzykondygnacyjny z jednym piętrem w mansardzie i wysokim przyziemem, dach mansardowy, w części południowej portyk kolumnowy i kolisty podjazd, od północy przybudówki i taras na poziomie parteru. Elewacje symetryczne wyznaczone przez pilastry i okna, w części środkowej portyk wytwarzający podcień przed wejściem nad portykiem balkon z żelazną balustradą i herbarzem zwińczającym ryzalit centralny, na którym stoją rzeźby. Po bokach symetryczne ryzality o symetrycznym układzie okien nie pokrywający się tylko z lukarnami w dachu. Elewacje boczne pochodne ryzalitów bocznych na fasadzie z jedną różnicą podwójnym pilastrowaniem, w części dolnej drzwi do suterenu. Od strony północnej ryzalit na środku z przybudówkami po bokach przekrytymi balkonami, w części centralnej drzwi na taras, w oknach na piętrze wysokości kondygnacji żelazna balustrada. Układ elewacji po bokach ryzalitu identyczny z ryzalitami na frontonie. Pod tarasem po obu stronach schodów drzwi z naswietleniem prowadzące do suterenu.

Cechy wspólne elewacji: narożniki budynku z pilasstrami bocznymi, pilastry na elewacjach, okna suterenu, parteru i piętra z obramieniami, lukarny w mansardzie i części szczytowej dachu, gzyms kordonowy, boniowanie suterenu, gzyms nad suterem.

14. Kubatura	15. Powierzchnia użytkowa	16. Przeznaczenie pierwotne rezydencjonalne	17. Użytkowanie obecne szpitalne
18. Prace budowlane i konserwatorskie, ich przebieg i dokumentacja		19. stan zachowania (fundamenty, ściany zewnętrzne, ściany wewnętrzne, sklepienia, stropy, konstrukcje dachowe, pokrycie dachu, wyposażenie i instalacje) Fundamenty: ubytki zaprawy, Ściany: nieznaczne spękania , ubytki tynku, zacieki z dachu w części centralnej. Stropy i podłogi: stan zadowalający Wieżba: miejscami widoczna korozja wilgociowa i biologiczna, pokrycie dachowe miejscami uszkodzone. Stolarka: uszkodzenia i liczne ubytki	
		20. Najpilniejsze postulaty konserwatorskie Remont kapitalny dachu, renowacja stolarki drzwiowej i okiennej.	

21. Akta archiwalne (rodzaj akt, numer i miejsce przechowywania)

24. Uwagi różne

22. Bibliografia

1. Urban Wacław "Kartka o dawnych Kochoicach"/1976/
2. "Urbarz dóbr zamkowych Górnego Śląska z lat 1571-1640"/1963/
3. Ks. Józef Krętosz "Katalog Diecezji Katowickiej"/1986/
4. Kornecki Marian Rejduch-Samkowa Izabela
"Katalog zabytków sztuki w Polsce" tom VI zeszyt 8

23. Źródła ikonograficzne i fotografie (rodzaj, miejsce przechowywania, sygnatury)

1. "Województwo częstochowskie" mapa topograficzno-administracyjna, Okręgowe Przedsiębiorstwo Geodezyjno-Kartograficzne Katowice

25. Opracował

tekst..... Grzegorz Leśniewski, październik 1992

imię, nazwisko, data, podpis

plany, rysunki..... Grzegorz Leśniewski, październik 1992

imię, nazwisko, data, podpis

zdjęcia fotogr..... Grzegorz Leśniewski, październik 1992

imię, nazwisko, data, podpis

miejsce przechowywania negatywów..... Kłomnice ul. Leśna 10c

Karta po wypełnieniu podlega ochronie na podstawie przepisów prawa autorskiego

26. Adnotacje o inspekcjach, informacje o zmianach (daty, imiona i nazwiska wypełniających)

27. Załączniki

1. Miejscowość

KOŃCICE

2. Obiekt (nazwa jak w karcie)

PAŁAC

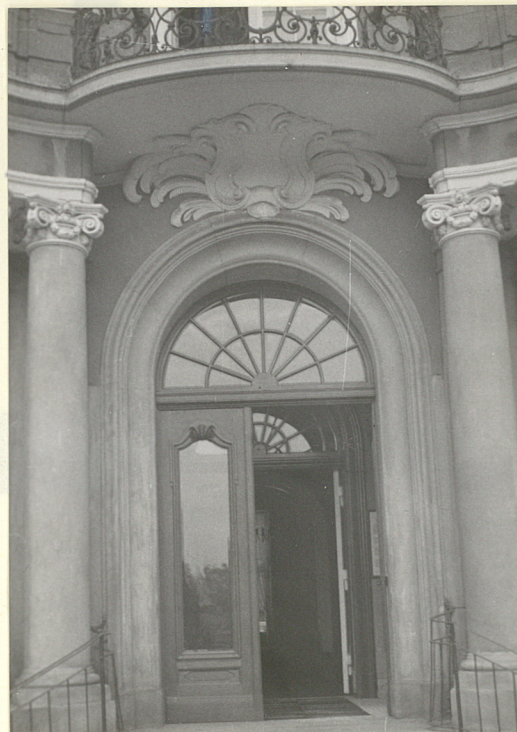
3. Zawartość wkładki (nazwa obiektu lub materiału uzupełniającego)



ELEWACJA FRONTOWA



HERBARZ NAD WEJŚCIEM



DRZWI WEJŚCIOWE



FRAGMENT KOLUMNADY FRONTONU

Wkładkę założył: GRZEGORZ LEŚNIEWSKI PAŹDZIERNIK 1992
(imię, nazwisko, data)

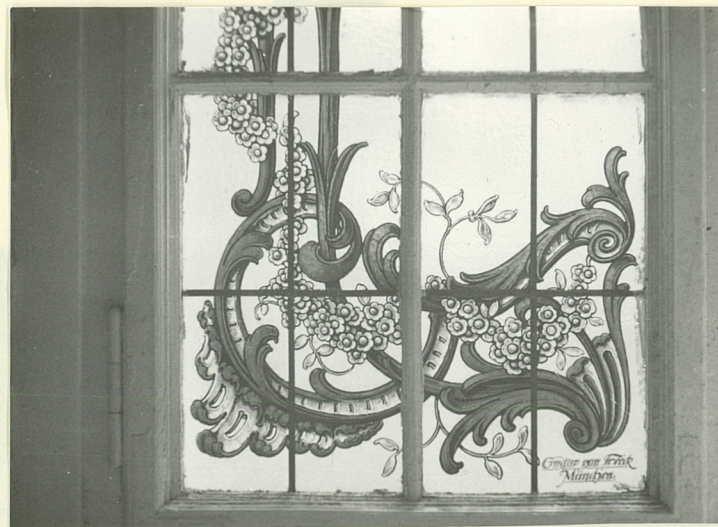
Miejsce przechowywania negatywów:



PRZYKŁADY SZTUKATERII OKIENNYCH

OKNO Z MALOWIDŁAMI PRZY DANYM ZESPOLE SAKRALNYM

FRAGMENT MALOWIDŁA ROŚLINNEGO NA DOLNYM SKRYTOLE



FRAGMENT DOLNY MALOWIDŁA Z PODPISEM AUTORA

1. Miejscowość KOCHUŁE	2. Obiekt (nazwa jak w karcie) PAŁAC	3. Zawartość wkładki (nazwa obiektu lub materiału uzupełniającego)
---------------------------	-----------------------------------------	--------------------------------------------------------------------



DRZWI WYJŚCIOWE NA TARAS
OD POŁUDNY



WIDOK NA ELEWACJĘ POŁNOCNĄ



SCHODY NA TARAS OD STRONY PŁN.



WIDOK NA STAWY OD POŁUDNIA

Wkładkę założył: GRZEGORZ LEŚNIEWSKI PAŹDZIERNIK 1992
(imię, nazwisko, data)

Miejsce przechowywania negatywów:



FRAGMENT ELEWACJI WSCHODNIEJ



ELEWACJA WSCHODNIA



FRAGMENT WSCHODNIEJ ELEWACJI
FRONTOWEJ - RYZALIT



PRZYZIEMIE ELEWACJI ZACHODNIEJ

1. Miejscowość KOCHOWICE	2. Obiekt (nazwa jak w karcie) PAŁAC	3. Zawartość wkładki (nazwa obiektu lub materiału uzupełniającego)
-----------------------------	-----------------------------------------	--------------------------------------------------------------------



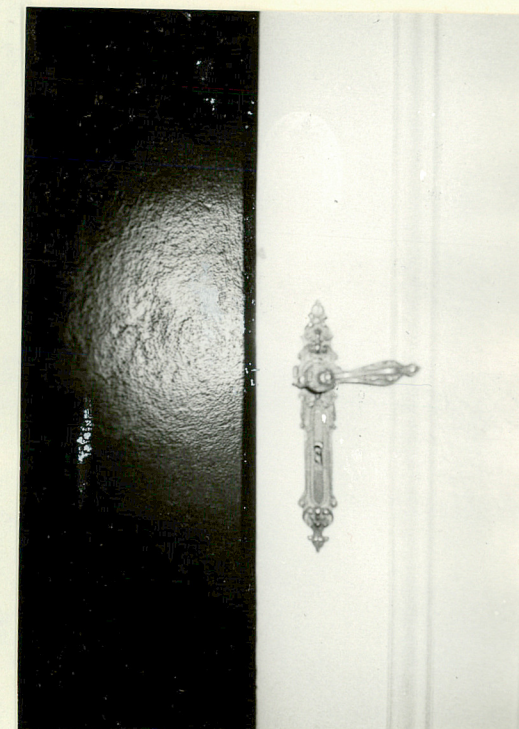
PORTAL NAD DRZWIAMI,
W KAPLICY



PORTAL W HALLU NA
PARTERZE



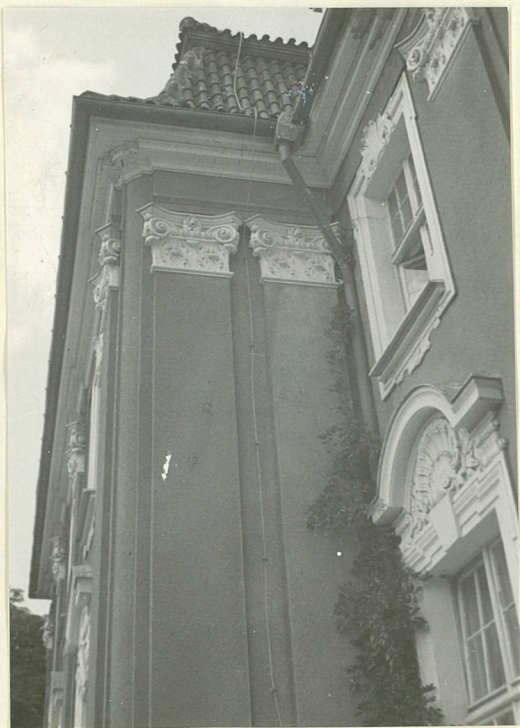
OKUCIA DRZWI WEJŚCIOWYCH
ZEWNĘTRZNYCH



OKUCIA DRZWI PROWADZĄCYCH
DO HALLU BOCZNEGO

Wkładkę założył: GRZEGORZ LEŚNIEWSKI PAŹDZIERNIK 1992
(imię, nazwisko, data)

Miejsce przechowywania negatywów:



FRAGMENT BOCINY RYZALITU
ZACHODNIEGO



FRAGMENT DOLNY RYZALITU
ZACHODNIEGO



DRZWI POD TARASEM
DO
SUTERYNY



KLATKA SCHODOWA
W SKRZYDLE WSCHODNIM

1. Miejscowość	2. Obiekt (nazwa jak w karcie)	3. Zawartość wkładki (nazwa obiektu lub materiału uzupełniającego)
KOCHUŃ	PALAĆ	



KOMINEK W SALONIE GŁÓWNYM



FRAGMENT SALONU - SALI BALOWEJ



FRAGMENT STROPU BELKOWEGO ZIMOWYM



KOMINEK W BIBLIOTECE



FRAGMENT SZTUKATERII SUFITOWEJ W BIBLIOTECE

Wkładkę założył: GRZEGORZ LEŚNIEWSKI PAŹDZIERNIK 1992
(imię, nazwisko, data)

Miejsce przechowywania negatywów:

c.d.pkt 12.: Najbardziej znanym był ostatni senior rodu Jan Andrzej, syn poprzedniego Jana z małżonki Anny Rarembianki, wojewodzianki poznańskiej. Był on panem na Kochcicach, Lublińcu, Koszęcinie i Turawie, właścicielem znanej biblioteki i mecenasem pierwszego polskiego hutnika literata Walentego Rozdzieńskiego, który zasłynął jako autor najlepszego poematu produkcyjnego z okresu odrodzenia zatytułowanego "Officina ferria abo huta i warsztat z kuźniami szlachetnego dzieła żelaznego" / 1612 /, które zadedykował po polsku "Jaśnie wielmożnemu panu Andrzejowi Kochcickimu, swobodnemu panu z Kochcic, Lublińca, na Koszęcinie i Turawie etc., panu memu miłościwemu".

Kłęska spotkała Kochcickich podobnie jak przedbiałogórskie pokolenia szlachty czeskiej w okresie Wojny Trzydziestoletniej § 1618-1648 /. Jako jeden z przywódców protestantów śląskich przewodniczył Andrzej Kochcicki w 1620r. poselstwu stanów na burzliwy Sejm Warszawski, który miał rozstrzygnąć, po której stronie stanie Polska: powstańców czy cesarza. W 1628r. cesarz Ferdynand II skonfiskował Kochcickiemu dobra i skazał go na banicję, a około 1630r. rozkazał go stracić w Wiedniu.

Klucz lubliniecki, teraz już razem z Kochcicami przeszedł na własność skarbu cesarskiego i został dokładnie opisany w inwentarzu z około 1640r. który ukazał się drukiem w cennym wydawnictwie źródłowym "Urbarze dóbr zamkowych górnego Śląska z lat 1571-1640 § 1963 /.

W urbarze z 1640r. występuje w "Dorf Kachtitz" 39 rodzin chłopskich. Z powodu rozwoju w późniejszych latach junkierskiego folwarku sama chłopska wieś nie rozwijała się, na co wskazuje pozostający w prywatnych rękach inwentarz Kochcic z 1821r. Wówczas za dziedzica Sylwiusza von Auloch- było we wsi 38 rodzin chłopskich, czyli o jedną mniej niż w XVII stuleciu. Inną konserwatywną cechą Kochcic jest zachowanie przez kilkaset lat stawów, które były charakterystyczne dla czeskiej, śląskiej i małopolskiej gospodarki okresu Odrodzenia, a potem zwykle zanikały.

Otóż w 1640r. istniało we wsi 13 większych stawów o takich nazwach jak: Olszowy Brud, Zły Ług, Trzcianka czy Żabieniec. ~~Pochodził on z rodziny Kochcickich~~ Taki stan został w Kochcicach mniej więcej do dzisiaj i w 1943r. było tu 70 ha stawów.

Ostatnim feudałnym panem kochcickiego zamku był hrabia Ludwik Karol von Ballestrem, urodzony w 1875r. we Wrocławiu. Pochodził on ze starej niemieckiej rodziny arystokratycznej, chociaż sam osobiście uważał Śląsk polsko-języczny za swoją ojczyznę, o czym świadczy odmowa złożenia podania o volkslistę w okresie okupacji mimo nacisków ze strony biurokracji. Posiadał w tym czasie w Kochcicach około 3300 ha gruntów w tym 2600 ha lasów, 530 ha użytków rolnych i 15 ha parku.

To właśnie za jego kadencji w latach 1903-1909 pobudowano na nowo zabudowania folwarku, postawiono pałac jako nową siedzibę rezydencjonalną i założono 15 ha pięknego parku, co przetrwało do naszych czasów.