


1. Obiekt
 207 ZESPÓŁ PAŁACOWY I FOLWARCZNY

2. Czas powstania
 1903-1909

3. Miejscowość
 KOCHCICE


11. Zdjęcia, rzut, przekrój, sytuacja, orientacja




WIDOK PAŁACU OD BRAMY POŁUDNIOWEJ



ORIENTACJA



GŁÓWNA BRAMA WJAZDOWA DO ZESPÓŁU PAŁACOWO-PARKOWEGO OD POŁUDNIA



WIDOK NA STAWY W KIERUNKU POŁNOCNYM

4. Adres
 ul. Ogrodowa, ul. Zamkowa
 nr hipoteczny Dobra Rycerska 10 Kochanowice
 P.B.N. w Lublińcu

5. Przynależność administracyjna
 województwo częstochowskie
 gmina Kochanowice pow. LUBLINIEC

6. Poprzednie nazwy miejscowości

7. Przynależność administracyjna przed 1 VI 1975
 województwo katowickie Lubliniec
 powiat Częstochowa

8. Właściciel i jego adres
 Skarb Państwa

9. Użytkownik i jego adres
 Wojewódzki Ośrodek Rehabilitacji
 Zakład Rolniczy PGR Koszęcin

10. Rejestr zabytków
 Nr A/409/91 data 1991/03-28

Nazwa Kochcice jest pochodzenia łacińsko-polskiego. Wywodzi się od łacińskich słów *cocus*, *coquus* lub *cocor*, które oznaczają kucharza lub warzelnika. Z łaciny pochodziły polskie słowa kuchta względnie kochta oznaczającego kucharza, warzelnika piwa lub soli albo urzędnika książęcego kuchmistrza. Kochcice są typową dla naszego środkowego średniowiecza tzw. nazwą patronimiczną oznaczającą synów względnie poddanych "Kochty". Nie jest wykluczone, że nazwę tę można łączyć z tradycyjnym we wsi piwowarstwem, potwierdzałoby to także specjalne czczenie tu św. Urbana, patrona wyrobu napojów alkoholowych.

Najstarsza wzmianka o Kochcicach dotyczy roku 1419, kiedy właścicielem wsi był Mikołaj Strzała, pochodzący czysto polskiej rodziny szlacheckiej, która zasłużyła się przy przylączeniu księstw Oświęcimskiego i Zatorskiego do Rzeczypospolitej w połowie XVI w. poprzez ożenek niejakiego rycerza Roperta ze Strzańką, w połowie XV w. dziedzicami wsi stała się nowa rodzina szlachecka, która od nazwy dziedzictwa przyjęła nazwisko Kochcickich.

Przełom XVI i XVII w. był okresem, kiedy znacznie bogaciła się szlachta śląska na terenie ówczesnego Królestwa Śląskiego Czeskiego za słabych rządów cesarza Rudolfa I i jego następcy Macieja. Typowo wygląda tu kariera Kochcickich herbu Czapla. Żyjący w latach 1543-1591 Jan Młodszy z Kochcic i na Kochcicach był początkowo także dzierżawcą państwowych dóbr lublinieckich, a po 1585 r. nabył je za 50 tysięcy talarów.

Sytuacja: Zespół pałacowo-parkowy z folwarkiem położony jest w północno-zachodniej części wsi Kochcice na północny wschód od drogi i linii kolejowej prowadzącej z Lublińca do Olesna. Założenie pałacowo-parkowe ma kształt mocno wydłużonego trójkąta, którego oś dłuższa pokrywa się kierunkiem północ-południe. Wzdłuż części północno-zachodniej granicy parku rozciąga się folwark z zabudowaniami gospodarczymi. Większa część parku stanowi płaski teren lekko obniżający się w północnej części mieszczącej dwa nieregularne stawy. Natomiast teren folwarku położony jest na lekko pochylonym ku północy terenie. Północną granicę założenia stanowią Lasy Państwowe. Wzdłuż granicy wschodniej biegnie droga do Lublińca, zaś od północy droga od folwarku w kierunku wsi Kochcic, przy której ułożone są bloki mieszkalne i kilka obiektów należących do folwarku. Prostopadle do tej drogi w kierunku północnym biegnie droga do Pawelek.

Opis założenia: Oś założenia parkowo-pałacowego ma kierunek północ-południe, a wyznaczają ją: Południowa brama wjazdowa, aleja podjazdowa i pałac zajmujący centralne miejsce założenia pałacowo-parkowego.

Pałac zbudowany jest na planie prostokąta. Jest to trzykondygnacyjny budynek (jedna kondygnacja rozwiązana w mansardzie dacha) z wysokim przyziemiem. Całość przekryta dachem mansardowym z lukarnami, pokrycie stanowi dachówka. Na osi środkowej pałacu zaznaczają się dwa ryzality, mniejszy od strony południowej poprzedzony kolistym podjazdem, większy północny otoczony tarasem z widokiem na stawy, zewnętrzne ściany pałacu bogato dekorowane zdwojonymi pilastrami w wielkim porządku, pięknymi obramieniami okien i rzeźbami.

Między pałacem a stawami stoi współczesny budynek administracyjno-mieszkalny z zachowanymi w piwnicach resztkami murów dawnego dworu warownego.

Przylegający do założenia pałacowo-parkowego folwark wydzielony za pomocą osobnego ogrodzenia ma kształt zbliżony do kwadratu. Pogrupowane w ciągi zabudowania gospodarcze tworzą jego boki. W ich skład wchodzi takie obiekty jak: stajnie, dom woźniców, obora, spichlerz, cielętnik i inne. Są to obiekty murowane z cegły. Wewnątrz zespołu folwarcznego znajdują się między innymi dom rządcy, gorzelnia z ozdobną wieżą w centrum założenia, cztery czworaki, cielętnik, spichlerz. Obiekty zespołu folwarcznego posiadają ozdobną dekorację bazującą na układzie cegły. Najbogatszą posiada wozownia, która swoimi wątkami nawiązuje do dekoracji pałacu. Aktualnie wewnętrzna część zespołu folwarku wykorzystywana jest przez Zakład Rolniczy PGR w Koszęcinie.

Na zewnątrz zespołu folwarcznego od strony północnej wzdłuż drogi z Kochcic do Glinicy zlokalizowano kilka obiektów przynależnych do folwarku. Są to: tartak z suszarnią drewna i domem zarządcy tartaku, "dom wdów", czworak oraz współczesne bloki mieszkalne zamieszkałe przez pracowników PGR-u.

<p>14. Kubatura</p> <p>w kartach szczegółowych</p>	<p>15. Powierzchnia użytkowa</p> <p>założenia pałacowo-parko- wego --15,92ha w tym stawy -- 1,76ha</p>	<p>16. Przeznaczenie pierwotne</p> <p>pałac : rezydencjonalne folwark: rolniczo-przemysł.</p>	<p>17. Użytkowanie obecne</p> <p>Wojewódzki Ośrodek Recha- bilitacji, Zakład Rolniczy PGR Koszęcin</p>
<p>18. Prace budowlane i konserwatorskie, ich przebieg i dokumentacja</p>		<p>19. stan zachowania (fundamenty, ściany zewnętrzne, ściany wewnętrzne, sklepienia, stropy, konstrukcje dachowe, pokrycie dachu, wyposażenie i instalacje)</p> <p>Stan zachowania całości : zniszczony Park : zachowane dawne założenie, przeznaczony do rewaloryzacji, folwark: zabudowania zniszczone przez niewłaściwe użytkowanie, zdewastowanie starego układu nowymi inwestycjami.</p>	
		<p>20. Najpilniejsze postulaty konserwatorskie</p> <p>Przeprowadzić rewaloryzację parku. Postulaty dotyczące poszczególnych obiektów w kartach szczegółowych.</p>	

21. Akta archiwalne (rodzaj akt, numer i miejsce przechowywania)

24. Uwagi różne

22. Bibliografia

1. Urban Wacław "Kartka o dawnych Kochcicach"/1976/
2. "Urbarz dóbr zamkowych Górnego Śląska z lat 1571-1640" /1963/
3. Ks. Józef Krętosz "Katalog Diecezji Katowickiej" /1986/
4. Kornecki Marian Rejduch-Samkowa Izabela
"Katalog zabytków sztuki w Polsce" tom VI zeszyt 8

23. Źródła ikonograficzne i fotografia (rodzaj, miejsce przechowywania, sygnatury)

1. "Województwo częstochowskie" mapa topograficzno-administracyjna, Okręgowe Przedsiębiorstwo Geodezyjno-Kartograficzne Katowice

25. Opracował

tekst.....Wiktor Jedynak....., październik 1992
imię, nazwisko, data, podpis

plany, rysunki.....Grzegorz Leśniewski....., październik 1992
imię, nazwisko, data, podpis

zdjęcia fotogr.....Grzegorz Leśniewski....., październik 1992
imię, nazwisko, data, podpis

miejsce przechowywania negatywów.....Kłomnice ul. Leśna 10c

Karta po wypełnieniu podlega ochronie na podstawie przepisów prawa autorskiego

26. Adnotacje o inspekcjach, informacje o zmianach (daty, imiona i nazwiska wypełniających)

27. Załączniki

1. Miejscowość KOCHCICE	2. Obiekt (nazwa jak w karcie) ZESPÓŁ PAŁACOWY	3. Zawartość wkładki (nazwa obiektu lub materiału uzupełniającego)
----------------------------	---	--



ZACHODNI RYZALIT FASADY
PŁENOCNEJ



ŚRODKOWY RYZALIT WEJŚCIOWY



SCHODY NA TARAS OD PÓŁNOCY



WIDOK NA PARK OD STRONY WSCHODNIEJ

Wkładkę założył: GRZEGORZ LEJNIEWSKI PAŹDZIERNIK 1992
(imię, nazwisko, data)

Miejsce przechowywania negatywów:



WIDOK OD WSCHODU NA "STARY ZAMEK"



WIDOK OD STAWIA NA "STARY ZAMEK"



DOM WDÓW



WIDOK W KIERUNKU FOLWARKU SPOD
"STAREGO ZAMKU"

1. Miejscowość

KOCHCICE

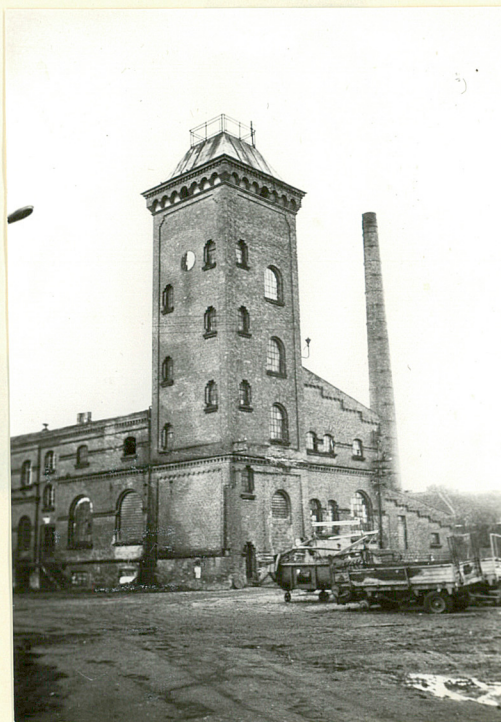
2. Obiekt (nazwa jak w karcie)

ZESPÓŁ PAŁACÓW

3. Zawartość wkładki (nazwa obiektu lub materiału uzupełniającego)



DOM RZĄDCY



GORZELNIA OD WSCHODU



GORZELNIA OD ZACHODU



WIDOK NA FOLWARK OD PŁN.-ZACHODU



WIDOK NA FOLWARK OD PŁN.-WSCHODU

Wkładkę założył: GREGORZ LEŚNIEWSKI PAŹDZIERNIK 1992
(imię, nazwisko, data)

Miejsce przechowywania negatywów:



MAGAZYN NA ZACHÓD OD GÓRZELNI



WIEŻA PRZY ZABUDOWANIACH OIBORY



CIEŁĘTNIK OD STRONY POŁUDNIOWEJ



SPICHLERZ OD POŁUDNIA



WIDOK NA OBORĘ OD PŁN.-ZACHODU

1. Miejscowość

KOCHCICE

2. Obiekt (nazwa jak w karcie)

ZESPÓŁ PAŁACOWY

3. Zawartość wkładki (nazwa obiektu lub materiału uzupełniającego)



DOM ZARZĄDCY TARTAKU



WIDOK NA ZESPÓŁ TARTAKU



SUSZARNIA OD PÓŁNOCNEGO WSCHODU



ZABUDOWANIA STAJNI I WOZOWNI



STOLARNIA PRZY KOMPLEKSIE WOZOWNI

Wkładkę założył: GRZEGORZ LEJNIEWSKI PAŹDZIERNIK 1992
(imię, nazwisko, data)

Miejsce przechowywania negatywów:



SAMOTNY CZWORAK NA PÓŁNOC
OD KOMPLEKSU FOLWARKU



WIDOK NA FOLWARK
Z BRZEGU STAWU



CZWORAKI WSCHODNIE FOLWARKU



CZWORAKI ZACHODNIE FOLWARKU

1. Miejscowość KOCHCICE KOCHCICE	2. Obiekt (nazwa jak w karcie) ZESPÓŁ PAŁACOWY	3. Zawartość wkładki (nazwa obiektu lub materiału uzupełniającego)
---	---	--

c.d.ptk.12: Klęska spotkała Kochcickich podobnie jak przedbiałogórskie pokolenia szlachty czeskiej w okresie Wojny Trzydziestoletniej / 1618-1648 /. Jako jeden z przywódców protestantów śląskich przewodniczył Andrzej Kochcicki w 1620r. poselstwu stanów śląskich na burzliwy Sejm Warszawski, który miał rozstrzygnąć, po której stronie stanie Polska: powstańców czy cesarza. W 1628r. cesarz Ferdynand II skonfiskował Kochcickiemu dobra i skazał go na banicję, a około 1630r. rozkazał go stracić w Wiedniu.

Klucz lubliniecki, teraz już razem z Kochcicami przeszedł na własność skarbu cesarskiego i został dokładnie opisany w inwentarzu z około 1640r. który ukazał się drukiem w cennym wydawnictwie źródłowym "Urbarze dóbr zamkowych górnego Śląska z lat 1571-1640 / 1963 /.

W urbarze z 1640r. występuje w "Dorf Kachtitz" 39 rodzin chłopskich. Z powodu rozwoju w późniejszych latach junkierskich folwarku sama chłopska wieś nie rozwijała się, na co wskazuje pozostający w prywatnych rękach inwentarz Kochcic z 1821r. Wówczas za dziedzica Sylwiusza von Auloch- było we wsi 38 rodzin chłopskich, czyli o jedną mniej niż w XVII stuleciu. Inną konserwatywną cechą Kochcic jest zachowanie przez kilkadziesiąt lat stawów, które były charakterystyczne dla czeskiej, śląskiej i małopolskiej gospodarki okresu Odrodzenia, a potem zwykle zanikały.

Otóż w 1640r. istniałowe wsi 13 więk~~szych~~ stawów o takich nazwach jak: Olszowy Brud, Zły Ług, Trzcianka czy Żabieniec. Taki stan został w Kochcicach mniej więcej do dzisiaj i w 1943r. było tu 70 ha stawów.

Ostatnim fełdalnym panem kochcickiego zamku był hrabia Ludwik von Ballestrem, urodzony w 1875r. we Wrocławiu. Pochodził on ze starej znierozumianej rodziny arystokratycznej, chociaż sam osobiście uważał Śląsk polsko-języczny za swoją ojczyznę, o czym świadczy~~xx~~ odmowa złożenia podania o volkslistę w okresie okupacji mimo nacisków ze strony biurokracji. Posiadał w tym czasie w Kochcicach około 3300 ha gruntów w tym 2600 ha lasów, 530 ha użytków rolnych i 15 ha parku.

TO właśnie za jego kadencji w latach 1903-1909 pobudowano na nowo zabudowania folwarku, postawiono w stylu neobarokowym pałac jako nową siedzibę rezydencjonalną i założono 15 ha pięknego parku, co przetrwało do naszych czasów.

Wkładkę założył: GRZEGORZ LEJNIEWSKI PAŹDZIERNIK 1992
(imię, nazwisko, data)

Miejsce przechowywania negatywów:



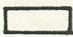
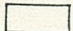
KOCHCICE

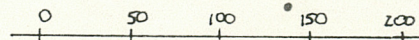
ZESPÓŁ PAŁACOWO PARKOWY Z FOLWARKIEM

OZNACZENIA BUDYNKÓW:

1. PAŁAC
2. BUDYNEK ADMINIST. - MIESZK.
3. RZĄDOWKA
4. GORZELNIA
5. STAJNIE Z WOZNICÓWKĄ
6. OBORA
7. CIELETNIK
8. SPICHRZ
9. CZWORAKI
10. CZWORAK
11. DOM WDÓW
12. DOM ZARZĄDCY TARTAKU
13. TARTAK
14. SUSZARNIA DRZEWA

LEGENDA

-  BUDYNKI PIERWOTNE ZESPOŁU PAŁAC-PARKOWEGO
-  BUDYNKI PIERWOTNE FOLWARKU
-  BUDYNKI WSPÓŁCZESNE W MIEJSCU HISTORYCZNYM
-  BUDYNKI WSPÓŁCZESNE



LUBLINIEC

KOCHCICE WIEŚ

KOCHANOWICE