

**OŚRODEK DOKUMENTACJI
ZABYTKÓW W WARSZAWIE**
KARTA EWIDENCYJNA ZABYTKÓW
ARCHITEKTURY I BUDOWNICTWA

A B C D E F G H I J K L M N O P R S T U V W X Y Z

Nr

ŚLĄSKIE
2803

1. Obiekt

206/1

PAŁAC, o b. SZKOŁA

2. Czas powstania

**1842,
1932, 1992**

3. Miejscowość:

KOCHANOWICE

11. Zdjęcia, rzut, przekrój, sytuacja, orientacja:



Fot. 1. Fasada (elewacja wschodnia.).

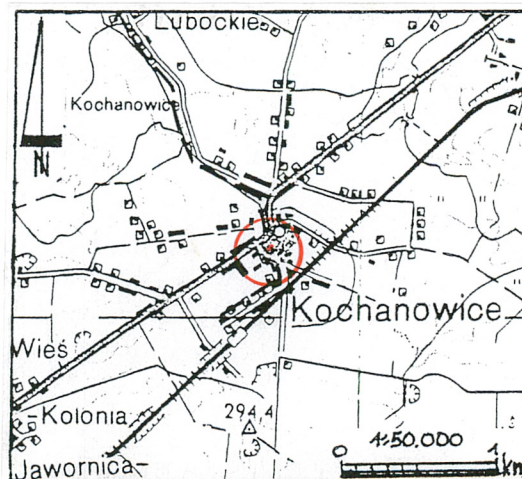
Rzut parteru na Wkładce Nr 1



Fot. 2. Widok ogólny od strony południowej.



xxx-Bud. powstałe po 1945 r. lub przebudowane.



4. Adres:

ul. Szkolna 1

nr hipoteczny: KW

Działka 90/43 mapa 18/1 obręb 33

5. Przynależność administracyjna:

województwo: **częstochowskie**

pow. **LUBLINIEC**

gmina: **Kochanowice**

6. Poprzednie nazwy miejscowości:

7. Przynależność administracyjna
przed 1 VI 1975:

województwo: **katowickie**

powiat: **Lubliniec**

8. Właściciel i jego adres:

Urząd Gminy w Kochanowicach

ul. Wolności 5

42-713 KOCHANOWICE

9. Użytkownik i jego adres:

Szkoła Podstawowa

w Kochanowicach

ul. Szkolna 1

42-713 KOCHANOWICE

10. Rejestr zabytków:

Nr**A-79**.....data .1957 r.

390/60 12, 03, 1960

12. Autorzy, historia obiektu, określenia stylu:

Wieś Kochanowice pojawiają się w źródłach już w XIV w. W 1358 r. książę opolski Albert ofiarowuje Kochanowice wraz z innymi wsiami oraz zamkiem w Droniowicach rycarzowi Marbotowi. Niestety, brak danych o następnych właścicielach wsi aż do XIX w. W dniu 5.02.1817 r. Sylwiusz von Aulock zakupił dobra kochanowickie od von Blocka. Von Aulock zbudował w swych dobrach trzy fryszerki („świeżarki”) żelaza. W dniu 10.03.1842 r. Von Aulock położył kamień węgielny pod budowę pałacu w Kochanowicach i już w dniu 29.11.1842 r. pałac został poświęcony a następnie zasiedlony. Pałac powstał w sąsiedztwie rozległych zabudowań gospodarczych, związanych z kochanowickimi dobrami. W 1843 r., po śmierci Sylwiusza von Aulock, pałac i majątek odziedziczył Karol von Aulock, który w 1866 r. przekazał całość swemu bratu (właścicielowi Kochcic). Nowy właściciel wybudował w 1871 r. przy pałacu budynek mieszkalny dla czeladzi oraz dużą stajnię (w bezpośrednim sąsiedztwie stawu usytuowanego na północ od pałacu). W tym okresie dobra kochanowickie wraz z folwarkiem Dionysenhof oraz dobra Lis z folwarkiem Sandvorwerk obejmowały łącznie 13 tys. morgów, w tym 10 tys. morgów lasu. W dobrach tych znajdowała się także huta żelaza z wielkim piecem i trzema fryszerkami, kopalnia rudy żelaza, tartak oraz gorzelnia. Wieś Kochanowice liczyła wówczas 168 budynków w tym 91 mieszkalnych z 925 mieszkańcami i 2.200 morgami pól. Majątek kochanowicki znajdował się w rękach rodziny von Aulock nieprzerwanie do 1928 r., kiedy to ostatni jego

C.d. na Wkładce Nr 1

13. Opis (sytuacja, materiał i konstrukcja, rzut, bryła, elewacje, wnętrze, wyposażenie, instalacje):

Budynek dwukondygnacyjny podpiwniczony z poddaszem częściowo użytkowym. Wolno stojący na nieregularnego kształtu działce u zbiegu ulic Wiejskiej i Szkolnej w centrum wsi Kochanowice, ok. 80 m. na N od kościoła parafialnego p.w. Św. Wawrzyńca w Kochanowicach.

MATERIAŁ I KONSTRUKCJA: Fundamenty - z cegły ceramicznej pełnej w zaprawie wapiennej. Mury i ściany działowe - jak fundamenty. Tynki zewnętrzne i wewnętrzne cementowo wapienne gładkie. Sklepienia i stropy - nad piwnicami i jedną lokalnością parteru (d. salon w przedłużeniu sieni wejściowej) sklepienia ceglane kolebkowe z lunetami, otynkowane, nad korytarzem piwnicy sklepienie o łuku obniżonym. Nad pozostałymi pomieszczeniami parteru, piętra i części użytkowej poddasza stropy Ackermanna, nad sienią wejściową w parterze niekonstrukcyjne belkowanie imitujące strop nagi. Wieżba dachowa - drewniana kleszczowo płatwiowa z prostymi ściankami stolcowymi. Krycie dachu - blacha stalowa powlekana i tłoczona (imitacja dachówki karpiówki) na gęstym łączeniu. Podłogi i posadzki - w piwnicach i parterze wylewka cementowa, w sanitariatach płytki ceramiczne jednobarwne, na piętrze i poddaszu drewno miękkie (deski). Schody - żelbetowe wylewane, stopnice szlifowane (terazzo), balustrady drewniane przyscienne. Biegi i spoczniki schodów w klatce schodowej podsklepienie żaglowo z gurtami sklepieniem ceglany otynkowany. Zewnętrzne (od strony zachodniej) żelbetowe wylewane. Okna - drewniane skrzynkowe podwójne. Drzwi - drewniane płycinowe. Taras piętra od strony zachodniej na płycie Kleina podpartej mурowanymi słupami.

BRYŁA I RZUT: Bryła zwarta symetryczna, prostopadłościenna, nakryta czterospadowym dachem mansardowym „polskim”, nad ryzalitami dachy dwuspadowe. Symetrię rozбивa parterowa dobudówka przy narożniku północno wschodnim (łącznik do sąsiedniego budynku sali gimnastycznej) nakryta pulpitowo. Rzut zwarty, symetrię pierwotną rozбивają nowsze (XX-to wieczne) dodatkowe podziały oraz dobudówka. Całość założona na planie prostokąta z ryzalitami (silniejszy w fasadzie, tj. od strony wschodniej) na osi poprzecznej, wnętrza w układzie trójklatu korytarzowego o pierwotnie trzech osiach wewnątrz w parterze i pięciu na piętrze. Wejście główne do budynku od strony wschodniej, w ryzalicie z sienią i trójbiegową klatką schodową. Przed ryzalitem od strony zachodniej szeroki ganek z zewnętrznymi schodami, nakryty tarasem piętra podpartym czterema mурowanymi i otynkowanymi słupami. W poddaszu pomieszczenia użytkowe jedynie nad ryzalitami (środkowa oś budynku). W pomieszczeniu strychu skośne, ceglane zejścia pionów kominowych, jedno połączone z ceglana, przesklepioną kolebkowo dawną wędzarnią.

ELEWACJE: Otynkowane tynkami gładkimi, całość dekoracji w tynku i stiuku. Fasada (elewacja wschodnia) symetryczna trzyczęściowa, jedenastoosiowa. Środkowe trzy osie w silnym ryzalicie, w osi środkowej przesklepione łukiem pełnym wejście objęte wąską, profilowaną opaską, nad nim stiukowy, kolisty medalion z kartuszem herbowym (herb Budwicz rodziny von Aulock) objęty festonami. W pozostałych osiach okna prostokątne w wąskich, profilowanych opaskach. Parter ryzalitu nakrywa wąski gzyms obiegowy, na nim cztery gładkie pilastry doryckie flankujące osie okien piętra i poddasza i dźwigające trójkątny fronton z jednym owal

C.d. na Wkładce Nr 1

<p>14. Kubatura</p> <p>Ok. 3.280 m³ bez piwnic i strychu.</p>	<p>15. Powierzchnia użytkowa:</p> <p>Ok. 1.020 m² bez piwnic i strychu.</p> <p>Działka 90/43 = 7.008 m² (0,07 ha).</p>	<p>16. Przeznaczenie pierwotne:</p> <p>Rezydencja mieszkalna.</p>	<p>17. Użytkowanie obecne</p> <p>Szkoła.</p>
<p>18. Prace budowlane i konserwatorskie, ich przebieg i dokumentacja:</p> <p>1928 r. - Nabycie całości dóbr przez Skarb Państwa, parcelacja majątku, wydzielanie działki przypałacowej z zespołu.</p> <p>1932 r. - Remont i adaptacja pałacu na szkołę podstawową, wprowadzenie nowych podziałów wewnątrz.</p> <p>O pracach remontowo konserwacyjnych do 1945 r. - Brak danych.</p> <p>1945-46 - Remont budynku, naprawa uszkodzeń powstałych w czasie działań wojennych (szczególnie dachu i stolarki).</p> <p>1946-76 - Drobne, bieżące prace remontowo konserwacyjne. Ok. 1960 r. likwidacja pieców ogrzewczych, wykonanie ogrzewania centralnego z kotłownią w piwnicy.</p> <p>1976 r. - Remont kapitalny całości, nowe biegi schodów w klatce schodowej, nowe sanitariaty, wymiana pokrycia dachowego (ceramiczna dachówka karpiówka). W bezpośrednim sąsiedztwie budynek sali gimnastycznej.</p> <p>1992 - Remont kapitalny, przebudowa sanitariatów, schodów i posadzek. Wymiana pokrycia dachu i remont więźby. Dobudówka łącznika do sali gimnastycznej. Nowe tynki zewnętrzne</p> <p>1996 r. - Wymiana pokrycia dachu na blachę tłoczoną i powlekana (imitacja dachówki karpiówki). Remont bieżący wewnątrz.</p>		<p>19. Stan zachowania (fundamenty, ściany zewnętrzne, ściany wewnętrzne, sklepienia, stropy, konstrukcje dachowe, pokrycie dachu, wyposażenie i instalacje):</p> <p>Ogólny stan techniczny całości - bardzo dobry. Całość użytkowana i konserwowana na bieżąco.</p> <ul style="list-style-type: none"> • <u>Fundamenty</u> - Brak widocznych zniszczeń lub ubytków, ślady zawilgocenia. • <u>Mury i ściany działowe</u> - Brak widocznych ubytków czy uszkodzeń. • <u>Sklepienia i stropy</u> - Jak wyżej. • <u>Więźba dachowa</u> - Jak wyżej. • <u>Pokrycie dachu</u> - Jak wyżej, brak śladów przecieków. • <u>Podłogi i posadzki</u> - Drobne, miejscowe uszkodzenia typu eksploatacyjnego. • <u>Schody</u> - Jak wyżej. • <u>Stolarka okienna i drzwiowa</u> - Jak wyżej, oszklenie kompletne. • <u>Wyposażenie</u> - Brak widocznych ubytków czy uszkodzeń. • <u>Instalacje</u> - Kompletnie, sprawne, użytkowane i konserwowane na bieżąco. <p>20. Najpilniejsze postulaty konserwatorskie:</p> <p>Z uwagi na bardzo dobry stan techniczny całości - bieżących postulatów brak.</p>	

21. Akta archiwalne (rodzaj akt, numer i miejsce przechowywania):

- Inwentaryzacja budowlano instalacyjna z 1992 r. W: Dyrekcja Szkoły Podstawowej w Kochanowicach (bez sygn.).

22. Bibliografia:

- Pr.zb. - Słownik Geograficzny Królestwa Polskiego i innych krajów słowiańskich. Tom IV, Warszawa 1883 str. 224.
- Berezowski, St. - Turystyczno krajoznawczy przewodnik po województwie śląskim. Katowice 1937 str. 280.
- Pr.zb. - Katalog zabytków sztuki w Polsce. Tom VI zesz. 8. Warszawa 1960 str. 14 - 15.
- Płazak, J. - Architektura i budownictwo zabytkowe powiatu lublinieckiego. Katowice 1961 str. 40 - 42.
- Thullie, Cz. - Zabytki architektoniczne województwa katowickiego i opolskiego. Katowice 1969 str. 124.

23. Źródła ikonograficzne i fotografie (rodzaj, miejsce przechowywania, sygnatury):

- Pr.zb. - Katalog zabytków ... Op.cit. (wkładka bez nr-ów stron) - 1 fotografia pałacu z ok. 1960 r/
- (nn) - Karta ewidencyjna „zielona” z 1968 r. : 4 fotografie z ok. 1968 r.

24. Uwagi różne:

25. Opracował:

tekst:mgr Halina Łabęcka IX.1998

Imię, nazwisko, data, podpis

plany, rysunki: mgr inż. Zbigniew Łabęcki IX.1998

Imię, nazwisko, data, podpis

zdjęcia fotogr.:mgr inż. Zbigniew Łabęcki IX.1998

Imię, nazwisko, data, podpis

Miejsce przechowywania negatywów: P.S.O.Z. O/W Częstochowa.

Karta po wypełnieniu podlega ochronie na podstawie prawa autorskiego.

26. Adnotacje o inspekcjach, informacje o zmianach (daty, imiona i nazwiska wypełniających):

27. Załączniki:

1. Wkładka Nr 1 - C.d. tekstu z rubr. 12 i 13, rzut parteru, archiwalia
2. Wkładki Nr 2, 3 i 4 - Fotografie.
3. Karta ewidencyjna „zielona” - (autor nn), ok. 1968 r.

1. Miejscowość: KOCHANOWICE ul. Szkolna 1	2. Obiekt (nazwa jak w karcie): P A Ł A C, ob. S Z K O Ł A	3. Zawartość wkładki (nazwa obiektu lub materiału uzupełniającego): C.d. tekstu z rubr. 12 i 13, rzut parteru, archiwalia.
--	--	--

C.d. tekstu z rubr. 12 (Historia):

właściciel hr Alfred von Anlock sprzedał majątek wraz z pałacem Skarbowi Państwa (po Plebiscycie w 1922 r. powiat lubliniecki znalazł się w granicach Państwa Polskiego). Z jego ramienia, Urząd Ziemski w Katowicach rozparcelował dobra, których resztówkę zakupił Brunon Absalon - naczelny dyrektor Huty „Pokój”. Natomiast pałac został po adaptacji w 1932 r. przeznaczony na szkołę i tę funkcję pełni do chwili obecnej. W latach II Wojny Światowej, pałac uległ poważnym uszkodzeniom, lecz zaraz po ustaniu działań wojennych został odrestaurowany. Zabudowania gospodarcze, po upaństwowieniu w 1945 r. zostały przekazane Centrali Nasiennej oraz Spółdzielni „Samopomoc Chłopska”, po 1991 r. w znacznej części wydzierżawione różnym firmom. Wolno stojąca rezydencja pierwotnie mieszkalna o elewacjach utrzymanych w stylu neoklasycyzmu i wnętrzach o silnych tradycjach budowlanych późnego baroku z wyposażeniem bez określonych cech stylowych.

C.d. tekstu z rubr. 13 (Opis):

nym, położonym poziomo oknem, flankujące osie okien w poziomie piętra prostokątnych z obdasznicami w postaci niskich frontonów, nad środkowym o łuku odcinkowym, nad bocznymi trójkątnych. Pod oknem środkowym stiukowy dekoracyjny kartusz z Olkiem Opatrzności w promienistej glorii. Okna w poziomie poddasza przesklepione odcinkowo. Wszystkie okna ryzalitu jak okna w bocznych częściach fasady (prostokątne) obejmują wąskie, profilowane opaski. Z boków ryzalitu blendy okienne bez opasek. Całość fasady flankują gładkie lizeny podpierające profilowany gzyms koronujący obiegowy. Elewacja tylna (zachodnia) symetryczna jedenastoosiowa trzy częściowa. Środkowe trzy osie w płytkim ryzalicie, w parterze z gankiem o szerokości równej szerokości ryzalitu, posiadającym w osi środkowej zewnętrzne schody i objętym gładką płytową balustradą rozpiętą pomiędzy czterema czworobocznymi, otynkowanymi słupami podpierającymi płytowy taras piętra, osłonięty identyczną balustradą rozpiętą pomiędzy niskimi, gładkimi słupkami. W osi środkowej parteru wejście prostokątne, bez opaski. Nad ryzalitem trójkątny szczyt objęty profilowanym gzymsem, w nim małe owalne okienko bez opaski. Pozostała część ryzalitu oraz obie boczne części powtarzają układ i dekorację fasady. Elewacja boczna południowa pięcioosiowa niesymetryczna. W osi środkowej okna, w parterze bez opaski, okno piętra w wąskiej opasce profilowanej i osłonięte wąską obdasznicą w postaci odcinka gzymsu. W osiach bocznych piętra blendy okienne identyczne jak środkowe okno. W parterze w osi środkowej okno prostokątne bez opaski, z lewej dwie prostokątne blendy okienne, z prawej w przyziemiu blenda przesklepiona odcinkowo. Wszystkie bez opasek. Całość objęta lizenami - jak fasada. Elewacja boczna północna niesymetryczna, na piętrze pięcioosiowa z dwiema blendami okiennymi w osiach pierwszej i czwartej od prawej, identycznych jak poziom piętra elewacji południowej. W parterze trzy osie od lewej przesłonięte niską, nakrytą pulpitowo dobudówką (łącznik do sali gimnastycznej), z prawej blenda okienna i okno, prostokątne, bez opasek. Nad nimi gładkie płyciny w postaci leżących prostokątów o sfazowanych narożach.

WYPOSAŻENIE: W sieni wejściowej parteru elementy dekoracji snycerskiej: konsolowe supraporty oraz niekonstrukcyjne pseudobelkowanie stropu. Gładka drewniana (z płytami drewnopodobnymi) boazeria.

INSTALACJE: Elektryczna, wodociągowa i kanalizacyjna. Ogrzewanie centralne z kotłowni w piwnicy.

Wkładkę założył mgr Halina Łabęcka IX.1998

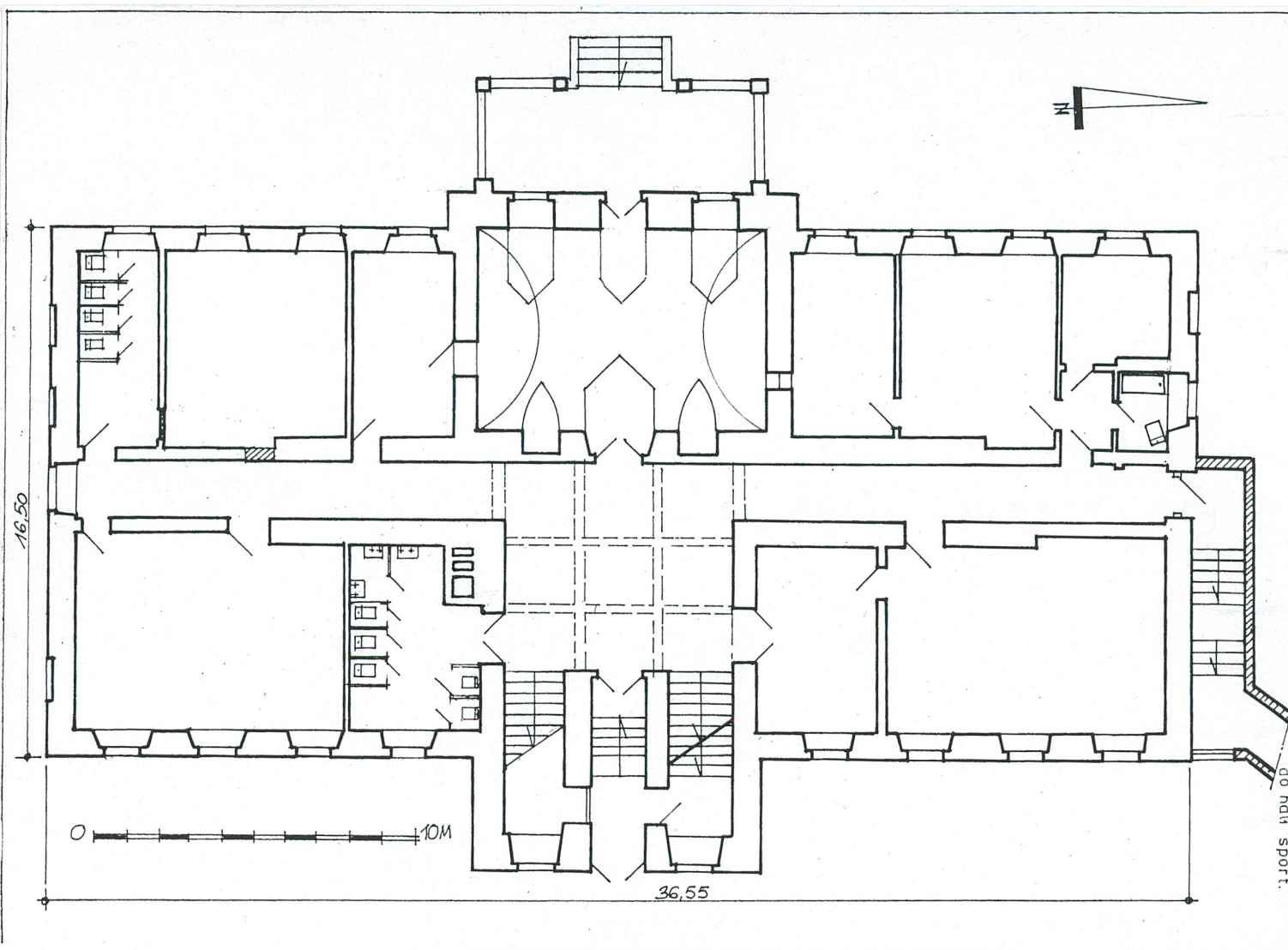
(Imię, nazwisko, data)

Miejsca przechowywania negatywów: PSOZ O/W Częstochowa

Rzut parteru 1 : 200

Wysokość (h) do kalenicy = 13,80 m.

Pomiar 10.08.1998 r.



Fot. 3.
Widok budynku od strony zachodniej - reprodukacja fotografii z ok. 1960. Z: Katalog zabytków sztuki w Polsce. Tom VI zes. 8 - fot. 20.



1. Miejscowość: KOCHANOWICE ul. Szkolna 1	2. Obiekt (nazwa jak w karcie): PAŁAC, ob. SZKOŁA	3. Zawartość wkładki (nazwa obiektu lub materiału uzupełniającego): Fotografie.
--	---	---



Fot. 4.

Fot. 4. Fasada (elewacja wschodnia) - wejście do budynku na osi ryzalitu.



Fot. 5.

Fot. 5. Górne kondygnacje w ryzalicie stanowiącym środkową część fasady.



Fot. 6.

Fot. 6. Wieńczenie ryzalitu fasady, widok od strony południowo wschodniej.

Fot. 7. Stukowy kartusz herbowy nad wejściem w fasadzie.



Wkładkę założył: mgr inż. Zbigniew Łabęcki IX.1998

(Imię, nazwisko, data)

Miejsce przechowywania negatywów: PSOZ O/W Częstochowa



Fot. 8.



Fot. 9.



Fot. 10.

Fot. 11.

Fot. 12.

Fot. 8. Elewacja tylna (zachodnia).

Fot. 9. Ganek i taras przy elewacji tylnej. Widok od strony południowo zachodniej.

Fot. 10. Jak wyżej - widok od strony północno zachodniej.

Fot. 11. Elewacja boczna południowa.

Fot. 12. Narożnik północno wschodni, widok od strony zachodniej. Widoczna dobudówka łącznika do budynku sali gimnastycznej.



1. Miejscowość: KOCHANOWICE ul. Szkolna 1	2. Obiekt (nazwa jak w karcie): PALAC, ob. SZKOŁA	3. Zawartość wkładki (nazwa obiektu lub materiału uzupełniającego): Fotografie.
--	---	---



Fot. 13.



Fot. 14.

Fot. 13. Elewacja boczna północna, widok od strony północno zachodniej.

Fot. 14. Okno w parterze fasady (elewacji wschodniej).

Wnętrza:

Fot. 15. Fragment wnętrza sieni w parterze.

Fot. 16. Fragment wnętrza sieni piętra z widokiem na klatkę schodową (z lewej wejście na poddasze).



Fot. 15.



Fot. 16.

Wkładkę założył: mgr inż. Zbigniew Łabęcki IX.1998

(Imię, nazwisko, data)

Miejsce przechowywania negatywów: PSOZ O/W Częstochowa



Fot. 17.



Fot. 18.



Fot. 19.



Fot. 20.

Fot. 21.



Fot. 22.



Fot. 17. Klatka schodowa, widok od strony sieni w parterze.

Fot. 18. Klatka schodowa, fragment w poziomie pomiędzy parterem a piętrem.

Fot. 19. Fragment wnętrza korytarza w piwnicy.

Fot. 20. Fragment poddasza z widokiem na więźbę dachową.

Fot. 21. Fragment dekoracji snycerskiej w sieni parteru.

Fot. 22. Wnętrze na osi sieni wejściowej w parterze.

1. Miejscowość: KOCHANOWICE ul. Szkolna 1	2. Obiekt (nazwa jak w karcie): PAŁAC, ob. SZKOŁA	3. Zawartość wkładki (nazwa obiektu lub materiału uzupełniającego): Fotografie.
--	---	---



Fot. 23.



Fot. 24.



Fot. 25.

Fot. 26.

Fot. 23. Wędzarnia we wnętrzu strychowym.

Zespół i otoczenie:

Fot. 24. Widok od strony południowej (od ul. Szkolnej), z lewej pałac.

Fot. 25. Budynek sali gimnastycznej i dobudówka łącznika (z lewej pałac).

Fot. 26. Obszar terenu przyległego do pałacu od strony wschodniej, z prawej ul. Szkolna.



Wkładkę założył: mgr inż. Zbigniew Łabęcki IX.1998

(Imię, nazwisko, data)

Miejsce przechowywania negatywów: PSOZ O/W Częstochowa



Fot. 27.
Fot. 30.



Fot. 28.
Fot. 31.



Fot. 29.

Fot. 27. Widok zespołu od strony północno zachodniej (od strony stawu). Z prawej ul. Wiejska.

Fot. 28. Budynek sali gimnastycznej (z lewej) i budynek gospodarczy (nie należący obecnie do zespołu, powstały ok. 1970 r.) z prawej.

Fot. 29. Zespół budynków przylegających od strony zachodniej do terenu pałacowego (powstały w latach 1950 - 1970 dla Centrali Nasiennej - ob. teren prywatny), gdzie pierwotnie znajdowały się zabudowania gospodarcze gospodarstwa przypałacowego.

Fot. 30. Zespół dawn. obór i spichlerza powstały w k. XIX w. w gospodarstwie przypałacowym, późn. Centrala Nasienna, ob. magazyny. Widok od strony północno zachodniej, z lewej ul. Szkolna, z prawej ul. Wiejska.

Fot. 31. Zespół j.w., widok od połudn. wschodu

1. Miejscowość: KOCHANOWICE ul. Szkolna 1	2. Obiekt (nazwa jak w karcie): PAŁAC, ob. SZKOŁA	3. Zawartość wkładki (nazwa obiektu lub materiału uzupełniającego): Fotografie.
--	---	---



Fot. 32.



Fot. 33.



Fot. 34.

Fot. 32. Zespół dawnych (k. XIX w.) budynków gospodarczych (obory, spichlerz, magazyny) usytuowanych po przeciwnej stronie ul. Szkolnej (od południowej strony zespołu przypałacowego). Widok od strony północno-zachodniej, z prawej w głębi ul. Wiejska.

Fot. 33. Dawny budynek mieszkalny dla służby (1871 r.), usytuowany w bezpośrednim sąsiedztwie pałacu od strony północnej przy stawie, przy nim znajdował się spichlerz (obydwa opisane w Katalogu Zabytków Sztuki w Polsce Tom VI zesz. 8, Warszawa 1960, str. 15).

Fot. 34. Teren usytuowany pomiędzy stawem a północną granicą obecnego zespołu przypałacowego, na którym znajdowały się (do lat 60-tych) powstałe w 1871 r. stajnie pałacowe.