

KARTA EWIDENCYJNA ZABYTKÓW
ARCHITEKTURY I BUDOWNICTWA

A B C D E F G H I J K L Ł M N O P R S T U V W X Y Z

923

ŚLĄSKIE

1. *Obiekt*

BUDYNEK DYREKCJI HUTY BISMARCK
OBECNIE BUDYNEK DYREKCJI HUTY BATORY

2. *Czas powstania*
1915 rok

3. Miejscowość

CHORZÓW - BATORY

11. Zdjęcie rzut przekrój sytuacja orientacja



I.fasada
2.rzut parteru
3.orientacja

4.	<i>Adres</i>
----	--------------

Chorzów-Batory
ul. Dyrekcyjna 6

nr hipoteczny KW

5. *Przynależność administracyjna*
województwo katowickie
gmina Chorzów

6. *Poprzednie nazwy miejscowości*

Wielkie Hajduki

7. *Przynależność administracyjna
przed 1 VI 1975*
województwo katowickie
powiat miasto wydzielone

8. Właściciel i jego adres
HUTA BATORY
ul. Dyrekcyjna 6
Chorzów-Batory

9. *Użytkownik i jego adres*
HUTA BATORY
ul. Dyrekcyjna 6
Chorzów-Batory

10. Rejestr zabytków
Nr
data



12. Autorzy, historia obiektu, określenie stylu

Budowa Huty Bismarck wiąże się z ewangelicką linią hrabiów Donnersmarcków, która 23 września 1872 roku założyła towarzystwo pod nazwą „Katowicka Spółka Akcyjna dla Hutnictwa Żelaza” z zadaniem wybudowania huty w okolicach Świętochłowic.

Zadanie budowy huty powierzono Wilhelmowi Kollmannowi. W rok po założeniu spółki - 2 września 1873 roku - ruszyła produkcja. Wówczas to spółka akcyjna została przemianowana na Bismarckhütte Aktiengesellschaft zu Bismarckhütte, a samą hutę nazwana właśnie Bismarckhütte.

W latach 1874-1875 następuje dalsza rozbudowa zakładu o walcownię blach cienkich i walcownię drobną żelaza. Dalszy rozwój zakładów nastąpił wraz ze zmianą technologii i wprowadzeniem pieców Siemens-Martina i zastąpienie stali zgrzewanej stalą zlewana. W 1906 roku książę Guido Henckel von Donnersmarck zakupił akcje Towarzystwa „Eisen und Stahlwerk Bethen - Talva A.G.”.

Wilhelm Kollmann kierował hutą do 1908 roku. Po nim kierownictwo przejął jako zarządzający hutą Claus Kallenborn. Za jego czasów w związku z wyjątkową koniunkturą w okresie pierwszej wojny światowej, podjęto budowę nowego budynku zarządu huty.

Projekt prawdopodobnie sporządził w 1915 roku berliński architekt Arnold Hartmann, który związany był z rodziną Donnersmarcków, projektując dla nich między innymi budynki mieszkalne i administracyjne w Zabrze. Na projekcie brak jest podpisu projektanta, jednak współpraca autora projektu z inżynierem A. Reussnerem z Berlina, wykonawcą obliczeń statycznych do projektu, oraz z inżynierem Bernhardem z Berlina, wykonawcą projektu kanalizacji, świadczy, że być może autorem był jednak Hartmann.

Budowę budynku powierzono pierwotnie architektowi Baumgartenowi, lecz ostatecznie prowadziła ją firma budowlana architekta Artura Junga.

Projekt po akceptacji w marcu 1916 roku przez powiatowego budowniczego Echtermeyera został skierowany do realizacji.

Budynek wzniesiono w stylu neoklasycyzmu.

13. Opis (sytuacja, materiał i konstrukcja, rzut, bryła, elewacje, wnętrze, wyposażenie, instalacje)

Sytuacja - budynek położony przy ulicy Dyrekcyjnej 6 w Chorzowie Batorym, skierowany elewacją frontową ku północy. Od frontu z trzech stron otacza go trawnik z zachowanym ogrodzeniem w formie kul na niskim murku, z tyłu znajduje się parking i przejście do zakładów

Konstrukcja ścian - budynek murowany z cegły

Stropy, sklepienia - płaskie, drewniane, w holu na każdym z pięter sufit z dekoracją sztukatorską w formie uskokowych pasów wzdłuż linii ścian, w sieni od północy - kolebka o spłaszczonym łuku

Wieżba dachowa - częściowo drewniana, duże partie wymienione na stalowe, pierwotnie dach jednokształkowy o rozbudowanej konstrukcji

Pokrycie dachu - dach kryty dachówką karpiówką, hełm wieżyczki kryty blachą

Podłogi, posadzki - w sieni od północy i w holach posadzka z płytek lastryka, w sieni od zachodu i w klatce schodowej od zachodu posadzka z lastryka, w korytarzach linoleum, w pomieszczeniach parkiet

Schody - *główna klatka* schodowa - trójbiegowe, stopnice z lastryka, balustrada metalowa; *boczna klatka* schodowa - dwubiegowe, stopnice z lastryka z wkładką z linoleum, balustrada metalowa; *schody w sieni* - jednobiegowe, z lastryka; *schody do suterenu* - jednobiegowe z lastryka; *schody zewnętrzne* - jednobiegowe, betonowe

Drzwi - *zewnętrzne* - *od północy* - drewniane, o konstrukcji ramowo-płycinowej, szklone, dwuskrzydłowe, zamknięte prosto, z nadświetlem, części przeszklone okratowane, drzwi na zawiasach czopowych; *od zachodu* - drewniane, o konstrukcji ramowo-płycinowej, pełne, jednoskrzydłowe, z nadświetlem, zamknięte prosto, drzwi na zawiasach czopowych; *drzwi we wnętrzu* - *w korytarzu* - drewniane, o konstrukcji ramowo-płycinowej, szklone, dwuskrzydłowe, zamknięte prosto, część drzwi korytarzowych z nadświetlem, drzwi na zawiasach czopowych; *drzwi do pomieszczeń* - drewniane, o konstrukcji ramowo-płycinowej, jednoskrzydłowe, zamknięte prosto, jedynie drzwi do sali konferencyjnej dwuskrzydłowe, drzwi na zawiasach czopowych

Okna - drewniane, skrzynkowe, czterodzielne ośmiopoziomowe i czterodzielne pięciopoziomowe

Rzut - budynek na rzucie prostokąta z dwoma wewnętrznymi dziedzińcami; budynek jednotraktowy od południa i półotraktowy od północy, wschodu i zachodu, o systemie korytarzowo-amfiladowym

Bryła - zwarta, budynek trójkondygnacyjny, z suterena i użytkowym poddaszem; kryty dachem czterospadowym z trójboczną wieżyczką krytą hełmem

Elewacja frontowa - piętnastoosiowa, z ryzalitem na siódmej, ósmej i dziewiątej osi, zwieńczonym trójkątnym szczytem. Na osi centralnej portal wejściowy, ujęty w dwie kolumny, nad nim w drugiej kondygnacji balkon. W polach podokiennych trzeciej kondygnacji ryzalitu - płyciny z płaskorzeźbami. Płyciny w formie tond po bokach i elipsy pośrodku. Płyciny ujęte w dekorację o motywach owoców i postaci ludzkich, w zwieńczeniu płycin fragment zamku. W lewej płycinie półpostać męska ze zwojem w jednej i dzbanem w drugiej ręce, w płycinie środkowej mężczyzna walczący z lwem, z prawej półpostać męska z młotem. W polu pod balkonem putt z rogami obfitości. Osie okienne wydzielone ceglanyymi lizenami. Okna w opaskach w tynku pod oknami drugiej i trzeciej kondygnacji w tynku z dekoracją w formie kwater wydzielonych profilowanymi listwami.

14. <i>Kubatura</i>	15. <i>Powierzchnia użytkowa</i>	16. <i>Przeznaczenie pierwotne</i>	17. <i>Użytkowanie obecne</i>
23303 m ³	4970 m ²	budynek administracyjno-biurowy	budynek administracyjno-biurowy
18. <i>Prace budowlane i konserwatorskie ich przebieg i dokumentacja</i>		19. <i>Stan zachowania (fundamenty, ściany zewnętrzne, ściany wewnętrzne, sklepienia, stropy, konstrukcje dachowe, pokrycie dachu, wyposażenie i instalacje)</i>	
<p>W budynku przeprowadzano bieżące remonty zachowawcze:</p> <ul style="list-style-type: none"> - częściowa wymiana konstrukcji dachowej i przełożenie dachówki - malowanie i utrzymanie budynku w należyłym stanie technicznym 		<p>Fundamenty - stan dobry Ściany zewnętrzne i wewnętrzne - stan dobry Stropy, sklepienia - stan dobry Konstrukcje dachowe i pokrycie dachu - stan średni - część krokwi zainfekowana grzybem Wyposażenie, instalacje - stan dobry</p>	
		20. <i>Najpilniejsze postulaty konserwatorskie</i>	
		<p>Wymiana krokwi zainfekowanych grzybem. Wskazana nowa aranżacja wnętrza:</p> <ul style="list-style-type: none"> ■ oczyszczenie z farby olejnej drzwi parteru i trzeciej kondygnacji - impregnacja drzwi i politurowanie analogiczne do drzwi drugiej kondygnacji ■ oczyszczenie z farby balustrady schodów 	

21. *Akta archiwalne (rodzaj akt, numery i miejsce przechowywania)*

- Projekt archiwalny w Dziale Projektowo-Konstrukcyjnym Dyrekcji Huty Batory
- Budynek Dyrekcji Huty Batory, Chorzów Batory, ul. Dyrekcyjna 6. Opinia konserwatorska. Opracował Bogusław Małusecki, Chorzów maj-czerwiec 1996 roku
(Archiwum Miejskiego Konserwatora Zabytków w Chorzowie)

22. *Bibliografia*

- Huta Batory. Praca zbiorowa pod redakcją R. Kurka, Chorzów 1993

23. *Źródła ikonograficzne i fotografia (rodzaj, miejsce przechowywania, sygnatury)*

24. *Uwagi różne*

25. *Opracował*

tekst	mgr Magdalena Łabuz	październik 1996 roku
plany, rysunki	arch. Stanisław Łabuz	październik 1996 roku
zdjęcia, fotografie	mgr Magdalena Łabuz	październik 1996 roku
miejsca przechowywania negatywów	Archiwum Wojewódzkiego Konserwatora Zabytków w Katowicach	

Karta po wypełnieniu podlega ochronie na podstawie przepisu prawa autorskiego.

26. *Adnotacje o inspekcjach, informacje o zmianach (daty, imiona i nazwiska wypełniających)*

27. *Załączniki* 2

1. <i>Miejscowość</i> CHORZÓW - BATORY ul. Dyrekcyjna 6	2. <i>Obiekt</i> BUDYNEK DYREKCJI HUTY BISMARCK OBECNIE BUDYNEK DYREKCJI HUTY BATORY	3. <i>Zawartość wkładki</i> Ciąg dalszy punktu 13 - opis obiektu
---	--	---

Ciąg dalszy punktu 13 - opis obiektu

Elewacje boczne - dziewięćoosiowe, z ryzalitowo wysuniętymi trzema osiami na przedłużeniu głównej frontowej bryły budynku. Okna wydzielone ceglanymi lizenami. Okna w opaskach w tynku pod oknami drugiej i trzeciej kondygnacji płyciny w tynku z dekoracją w formie kwater wydzielonych profilowanymi listwami. W elewacji zachodniej wejście boczne na czwartej osi. Drzwi ujęte w lizeny, naczółek zamknięty wklęsło-wypukło-wklęsłych łukiem.

Elewacja tylna - szesnastoosiowa, w trzech osiach skrajnych ryzality. Okna wydzielone ceglanymi lizenami. Okna w opaskach z tynku, pod oknami drugiej i trzeciej kondygnacji płyciny w tynku z dekoracją w formie kwater wydzielonych profilowanymi listwami

Elewacje świetlików - z białej cegły klinkierowej, pozbawione dekoracji

Wnętrze - zachowane hole z pierwotnym wystrojem w formie kolumn jońskich ramujących hol od północy i zachodu oraz pilastrów od południa i wschodu. Pierwotny wystrój zachował się także w sali konferencyjnej i w gabinecie dyrektora. Wystrój w formie boazerii do wysokości 2/3 ścian, boazerie o konstrukcji ramowo-płycinowej, proste, bez elementów rzeźbiarskich, z wmontowanymi szafami

Instalacje - wodno-kanalizacyjna, elektryczna, centralne ogrzewanie

1. Miejscowość

Chorzów - Batory

2. Obiekt (nazwa jak w karcie)

Huta Bismarck ob. Huta
Batory-bud. dyrekcji

3. Zawartość wkładki (nazwa obiektu lub materiału uzupełniającego)

zdjęcia, sytuacja



elewacja frontowa-płaskrzeźby



elewacja boczna



elewacja tylna



hall



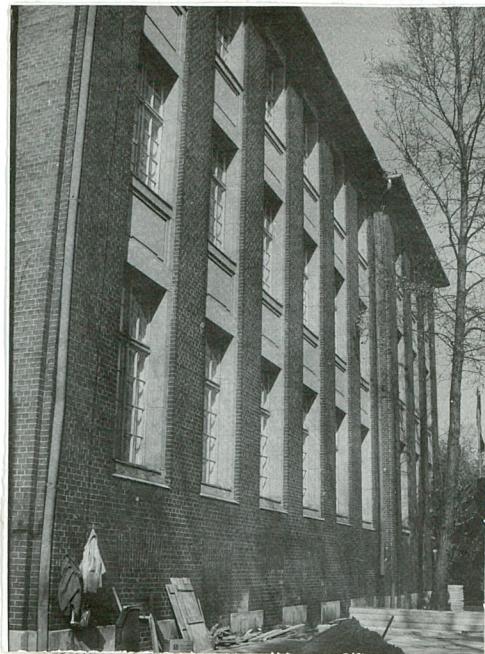
portal główny

Wkładkę założył: mgr Magdalena Łabuz X 96 r.
(imię, nazwisko, data)

Miejsce przechowywania negatywów: Archiwum WKZ Katowice



wieża w dachu



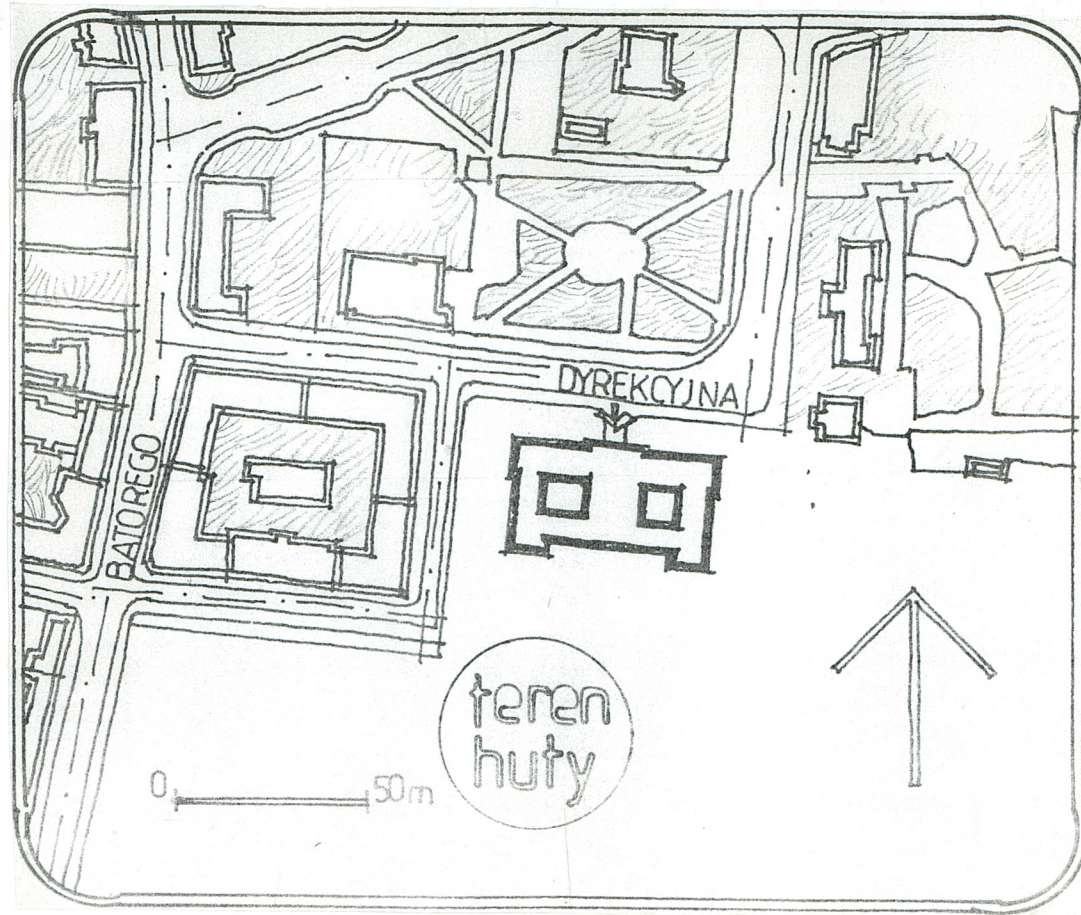
elewacja boczna



okna



portał boczny



sytuacja