

KRAJOWY OŚRODEK BADAŃ I  
DOKUMENTACJI ZABYTKÓW W  
WARSZAWIE  
KARTA EWIDENCYJNA ZABYTKÓW  
ARCHITEKTURY I BUDOWNICTWA

A B C D E F G H I J K L M N O P R S T U V W X Y Z

2469

1. Obiekt

BUDYNEK MIESZKALNY

2. Czas powstania

1936 - 1938

3. Miejscowość

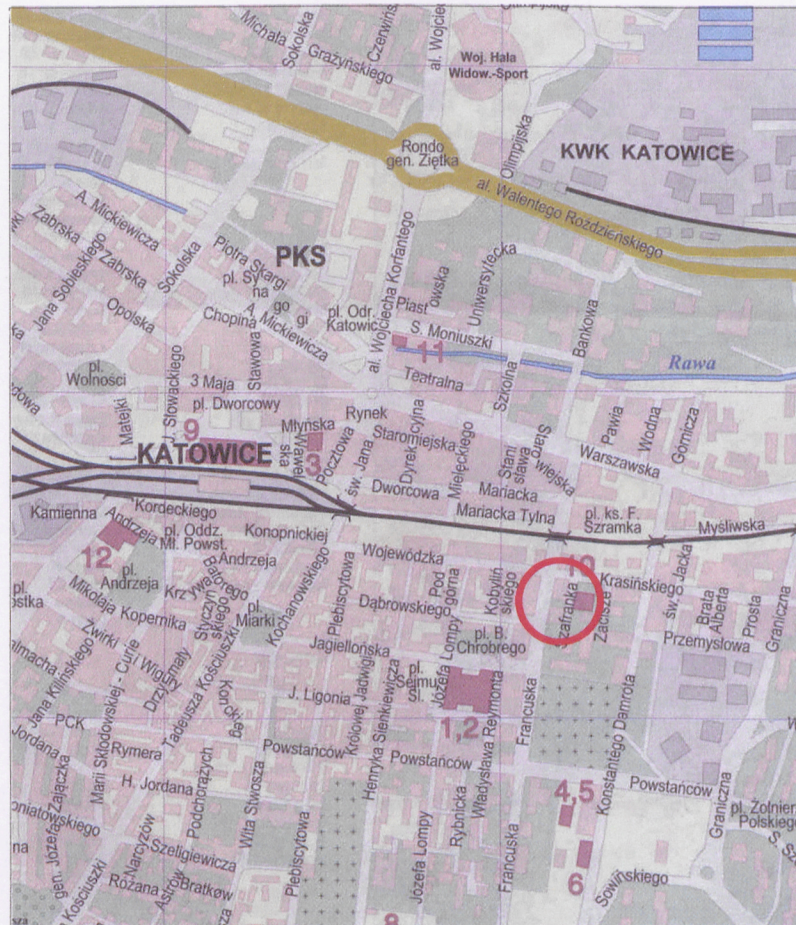
KATOWICE

11. Zdjęcie, rzut, przekrój, sytuacja, orientacja



Fot.1. Widok ogólny budynku.

rzut, sytuacja w załącznikach



Orientacja, skala 1:20 000

4. Adres

ulica Szafranka 1

nr hipoteczny KW [REDACTED]

nr działki 9

5. Przynależność administracyjna

Województwo śląskie

Powiat Katowice

Gmina Katowice

6. Poprzednie nazwy miejscowości

Kattowitz, Stalinogród

7. Przynależność administracyjna przed 31  
grudnia 1998 r.

Województwo katowickie

8. Właściciel i jego adres



9. Użytkownik i jego adres  
j.w.

10. Rejestr zabytków

nr

data



## 12. Autorzy, historia obiektu, określenie stylu

Pozwolenie na budowę obiektu uzyskano w 1936 roku. Odebranie budynku w stanie surowym nastąpiło w 1938 roku. Wówczas też zainstalowano dźwigi towarowe. Budynek utrzymany w nurcie funkcjonalistycznym stylu modernistycznego.. Projektantem kamienicy był Konrad Schwirtz. Jej właścicielem był aptekarz Józef Nowoziński. W 1937 roku istniała tam stołownia Jadwigi Olejarskiej. Po wojnie na parterze kamienicy założono m.in. sklep firmy Paszek i Ska z artykułami piśmiennymi.

## 13. Opis (sytuacja, materiał i konstrukcja, rzut, bryła, elewacje, wnętrze, wyposażenie, instalacje)

Sytuacja – nieruchomość usytuowana w śródmieściu Katowic. Budynek narożny, dwufrontowy, usytuowany w linii zwartej zabudowy pierzei ulic Szafranka i Francuskiej.

Konstrukcja i technika – konstrukcja mieszana, szkieletowo - murowana.

Materiał – cegła, tynk cementowo - wapienny, papa, żelbet.

Sklepienia, stropy – żelbetowe w piwnicy, na kondygnacjach stropy Akermana.

Wieżba dachowa – stropodach.

Pokrycie dachu – papa.

Podłogi i posadzki - w piwnicach wylewka betonowa. Na korytarzach lastriko, na podestach dwubarwne (beżowe i czarne) lastriko w układzie ramowym.

Schody- wewnętrzne wylewane, betonowe, 3-biegowe; stopnice z czarnego lastriko, podstopnice z beżowego. Na podestach dwubarwne lastriko w układzie ramowym. Balustrada pełna z okładziną z lastriko i drewnianym pochwytem przyściennym.

Stolarka okienna - drewniana, skrzynkowa, dwudzielna, czterodzielna, lub pięciodzielna, malowana na białe, w klatce schodowej stolarka o czterech poziomych kwaterach z oryginalnymi trawionymi szybami (4-kwaterowa typu weneckiego), na narożniku 5-kwaterowa.

Stolarka drzwiowa drewniana, płytowa, fomirowana drewnem liściastym z uwidocznionym rysunkiem usłojenia, na zawiasach czopowych. Brama wjazdowa 2-skrzydłowa z zaślepionym nadświetłem; drzwi wejściowe od ulicy Szafranka dwuskrzydłowe, przeszklone z modernistyczną kratą. Drzwi do sklepów - jednoskrzydłowe, przeszklone; drzwi w klatce schodowej 2 - skrzydłowe, wahadłowe, przeszklone czteropolowo. Drzwi do mieszkań półtoraskrzydłowe, płytowe, pełne.

Rzut – regularny, w kształcie odwróconej litery "L" (brak oficyn)

Bryła - zwarta, gabaryt wyrównany. Budynek podpiwniczony, 6-kondygnacyjny, z suteroną od ulicy Szafranka i strychem. Kryty dachem płaskim.

Elewacje tynkowane, niesymetryczne w układzie osi 4-1-5. Cokół w okładzinie z dużych płyt piaskowcowych; ściany przyziemia w tynku fakturowanym w poziome żłobki. Elewacja północna (od ulicy Szafranka) 4-osiowa z uskokowym występem w strefie pięter (nadwieszonym) obejmującym dwie osie przy narożniku związanym z balkonami w osi po lewej stronie. W osi 1. przyziemia brama. W osiach 2 i 3 okna (w osi 3 schody do sutereny), w osi 4 wejście na klatkę schodową w okładzinie z dużych płyt czerwonego piaskowca.



|   |  |  |   |
|---|--|--|---|
| 14. Kubatura<br><br>14 500 m <sup>3</sup>   | 15. Powierzchnia użytkowa<br><br>3000 m <sup>2</sup> | 16. Przeznaczenie pierwotne<br>Mieszkalno - usługowe   | 17. Użytkowanie obecne<br>Mieszkalno - usługowe |
| 18. Prace budowlane i konserwatorskie, ich przebieg i dokumentacja<br><br>- 1952 - prace nad zdewastowanym dachem<br>- 1975, 1977 - dobudowa instalacji gazowej w mieszkaniach nr 9, 23, 4<br>- 1987 - dobudowa instalacji gazowej w mieszkaniu nr 15<br>- 1996 - dobudowanie piecu gazowego centralnego ogrzewania w mieszkaniu nr 6 |  | 19. Stan zachowania (fundamenty, ściany zewnętrzne, ściany wewnętrzne, sklepienie, stropy, konstrukcje dachowe, pokrycie dachowe, wyposażenie i instalacje)<br><br>Stan zachowania poszczególnych elementów struktury obiektu – dobry. Niewielkie uszkodzenia powierzchni elewacji. Generalnie stan techniczny obiektu wraz z instalacjami jest dobry.<br><br>·1      fundamenty – dobry,<br>·2      ściany zewnętrzne – dobry, miejscami ubytki tynku, w stanie średnim płyty z czerwonego piaskowca, którymi obłożone jest wejście na klatkę schodową<br>·3      ściany wewnętrzne – dobry, drobne pęknięcia okładzin ścian, miejscami widoczne braki tynku na suficie<br>·4      stropy – dobry,<br>·5      konstrukcja dachowa – dobry,<br>·6      pokrycie dachu – dobry,<br>·7      instalacje - dobry<br><br>20. Najpilniejsze postulaty konserwatorskie<br><br>- do zachowania: wystrój i materiały elewacji; wystrój i materiał klatek schodowych i korytarzy; szyb windowy i winda, lampa w holu, stolarka okienna i drzwiowa<br>- oczyszczenie elewacji, uzupełnienie brakującego detalu i faktury tynków, odtworzenie pierwotnego wyglądu bramy wjazdowej<br>- we wnętrzu renowacja stolarki drzwiowej z zachowaniem pierwotnego wyglądu; renowacja stiuków, remont stropów. |   |



21. Akta archiwalne (rodzaje akt, numery i miejsca przechowywania)

- Akta budowlane Archiwum Urzędu Miasta, sygnatura: 2139 / I, 5242 / V
- Karty ewidencyjno - adresowe budynku przy ul. Szafranka 1, sygnatura: 6901 / 1-2 w archiwum Wojewódzkiego Urzędu Ochrony Zabytków w Katowicach
- Ocena wartości artystycznej i historycznej zabudowy fragmentu śródmieścia Katowic z wytycznymi konserwatorskimi, 1997, sygnatura: 536 / I y- 893 w archiwum Wojewódzkiego Urzędu Ochrony Zabytków w Katowicach
- Studium historyczno - urbanistyczne Katowic w granicach administracyjnych, opracowane na zlecenie Urzędu Miasta Katowice - synteza, tom I, Kraków 1996, sygnatura: 6826 w archiwum Wojewódzkiego Urzędu Ochrony Zabytków w Katowicach

22. Bibliografia

- B. Klajmon, "Gómośląskie kamienice mieszczańskie - Katowice", Katowice 1997, wstęp
- W. Odorowski, "Architektura Katowic w latach międzywojennych", Katowice 1994

23. Źródła ikonograficzne

- fotografia dołączona do karty ewidencyjno - adresowej budynku przy ul. Szafranka 1, sygnatura: 6901 / 1-2 w archiwum Wojewódzkiego Urzędu Ochrony Zabytków w Katowicach

24. Uwagi różne

25. Opracował

**Biuro projektowe "ARKONA", ul. Wierzbowa 3, 41-902 Bytom, 2005 r. "Arkona"**

tekst  
plany, rysunki  
zdjęcia, fotografie

Anna Olszewska  
Aleksandra Szumska  
Michał Kotula, Anna Olszewska

Janusz Kotula  
Usługi Projektowe Budowlane  
41-908 Bytom, ul. Wierzbowa 3  
NIP 626-149-90-71

miejsca przechowywania negatywów "ARKONA" Bytom, ul. Wierzbowa 3

**Karta po wypełnieniu podlega ochronie na podstawie przepisu prawa autorskiego**

26. Adnotacja o inspekcjach, informacje o zmianach (data, imiona i nazwiska wypełniających)

27. Załączniki



|  |  |  |
|--|--|--|
| 1. Miejscowość<br><b>KATOWICE</b><br>ulica Szafranka 1 | 2. Obiekt<br><b>BUDYNEK MIESZKALNY</b> | 3. Zawartość wkładki<br><b>CIĄG DALSZY PUNKTU 13</b> |
|--|--|--|

Nad wejściem wydatna belka z tego samego materiału, nad którą duże dwudzielne okno. Na piętrach osie 2-4 nadwieszono ryzalitowo. W osiach okna. W osi 2 - półokrągło zakończone balkony z pełnymi balustradami. Pomiedzy osiami na piętrach okładzina z regularnych płyt z beżowego sztucznego kamienia. W partii strychu w osiach wąskie okna.

Brama wjazdowa od ulicy Szafranka 2-skrzydłowa z zaślepionym nadświetlem

Narożnik - jednoosiowy, zaokrąglony, z witryną w przyziemiu i oknami na pozostałych kondygnacjach. Elewacja zachodnia (od ulicy Francuskiej) niemal symetryczna, 6-osiowa, opracowana jak od ulicy Szafranka. W przyziemiu 6 lokali sklepowych, w układzie po dwa w lustrzanym odbiciu wejścia i witryny. Osie 1-5 na kondygnacjach 2-6 nadwieszono ryzalitowo i zamknięte płaskim daszkiem z prostym gzymsem. W osiach na piętrach okna. W osiach 1 i 5 balkony jak od ulicy Szafranka. Elewacja wschodnia (od podwórza) niesymetryczna, 6-osiowa, schodkowa. W osiach okna. W osi 4. wykuszowe loggie z pełnymi balustradami. Elewacja południowa (od podwórza) niesymetryczna, 3-osiowa. W osiach okna. Osie 2 i 3 w ryzalicie. W osi 3 loggie z pełnymi balustradami.

Wnętrze - regularne. W części od ulicy Szafranka 2,5-traktowe; od ulicy Francuskiej 2-traktowe. W narożniku u zbiegu skrzydeł klatka schodowa trójbiegowa z podestami. Pierwotnie z duszą, w którą wbudowano pion windy. Boczne ściany pionu przeszklone szkłem fakturowanym, w centrum okrag ze szkła iryzowanego. Na ścianach korytarza przyziemia lamperia z płyt imitujących marmur (okładzina stiukowa) w ramach z czarnego lastryka. Ściany korytarzy w okładzinie stiukowej naśladowującej beżowe lastryko w ramach z czarnego lastryka. W sieni i klatce schodowej profilowana faseta sufitu, w przejściu do klatki schodowej 2-skrzydłowe, przeszklone drzwi wahadłowe, na sufitach tynkowa, ramowa dekoracja. W holu modernistyczna lampa sufitowa. W oknach stolarka o czterech poziomych kwaterach z oryginalnymi trawionymi szybami, w ścianach windy osadzone trawione szyby w metalowych ramach.

Wyposażenie – oryginalne okna klatki schodowej o czterech poziomych kwaterach z oryginalnymi trawionymi szybami, oryginalne wahadłowe drzwi w klatce schodowej, oryginalna metalowa lampa w klatce schodowej i sieni, winda, w ścianach której są osadzone trawione szyby w metalowych ramach, oryginalne okładziny ścian, brama przejazdowa bez wystroju

Instalacje - elektryczna, gazowa, telefoniczna, c.o., wod. - kan.



Zdjęcie lotnicze śródmieścia Katowic





Mapa z końca XIX wieku przedstawiająca śródmieście Katowic

Źródło: Lech Szaraniec, "Katowice w dawnej i współczesnej fotografii", Katowice 2003 rok, s. 29.



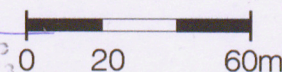
|  |  |   |
|--|--|---|
| 1. Miejscowość<br><b>KATOWICE</b><br>ulica Szafranka 1 | 2. Obiekt<br><b>BUDYNEK MIESZKALNY</b> | 3. Zawartość wkładki<br><b>SYTUACJA, RZUT</b> |
|--|--|---|



Wkładkę założył  
Miejsce przechowywania negatywów

biuro projektowe „ARKONA”, ul. Wierzbowa 3, 41-908 Bytom, 2005 rok  
zbiory prywatne autora

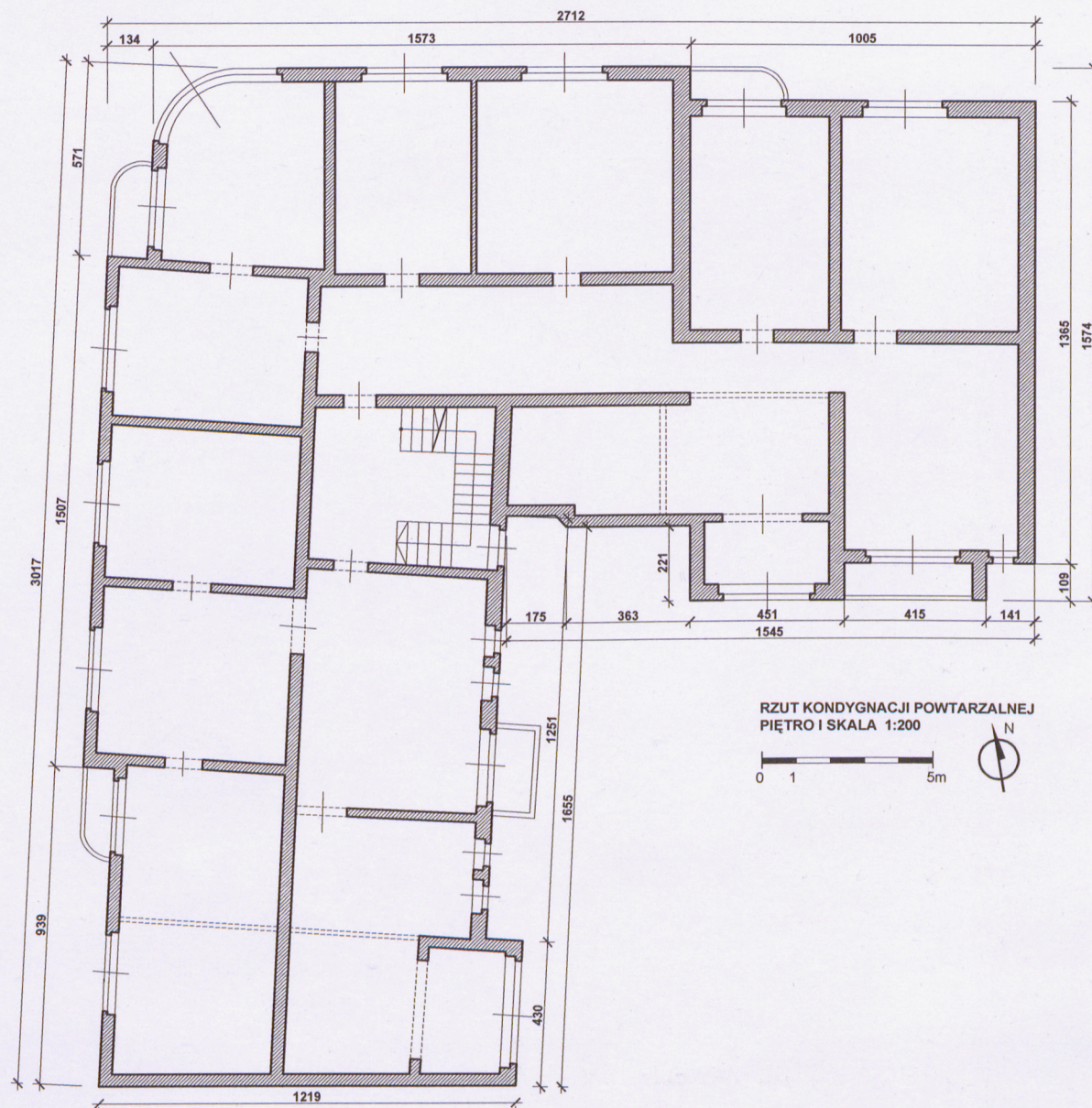
„Arkona”  
Janusz Kobiela  
Usługi Projektowo Budowlane  
41-908 Bytom, ul. Wierzbowa 3  
tel. 625-149-90-71



SYTUACJA  
SKALA 1:2000









|  |  |  |
|--|--|--|
| 1. Miejscowość<br><b>KATOWICE</b><br>ulica Szafranka 1 | 2. Obiekt<br><b>BUDYNEK MIESZKALNY</b> | 3. Zawartość wkładki<br><b>ZDJĘCIA</b> |
|--|--|--|



Fot. 2. Widok naroża budynku.



Fot. 3. Wejście do budynku usytuowane na elewacji od strony ulicy Szafranka



Fot. 4. Brama przejazdowa elewacji od strony ulicy Szafranka

Wkładkę założył

Miejsce przechowywania negatywów

biuro projektowe „ARKONA”, ul. Wierzbowa 3, 41-908 Bytom, 2005 rok

zbiory prywatne autora

ARKONA  
Janusz Kotula  
Usługi Projektowo-Budowlane  
41-908 Bytom, ul. Wierzbowa 3  
tel. 626-149-98-71





Fot. 5. Zbliżenie wyższych kondygnacji naroża budynku.

Fot. 6. Balkon budynku.

Fot. 7. Zbliżenie okna i stolarki okiennej obiektu.





|   |  |  |
|---|--|--|
| 1. Miejsowość<br><b>KATOWICE</b><br>ulica Szafranka 1 | 2. Obiekt<br><b>BUDYNEK MIESZKALNY</b> | 3. Zawartość wkładki<br><b>ZDJĘCIA</b> |
|---|--|--|



Fot.8. Fragment elewacji od strony ulicy Szafranka.



Fot. 9, 10. Widok ogólny oraz zbliżenie elewacji od strony ulicy Francuskiej.





Fot. 11. Widok ogólny elewacji tylnej budynku.



Fot. 12. Balkon elewacji tylnej.



|   |                                 |                                 |
|---|---------------------------------|---------------------------------|
| 1. Miejscowość<br>KATOWICE<br>ulica Szafranka 1 | 2. Obiekt<br>BUDYNEK MIESZKALNY | 3. Zawartość wkładki<br>ZDJĘCIA |
|---|---------------------------------|---------------------------------|



Fot. 13. Drzwi z sieni do klatki schodowej.



Fot. 14. Drzwi wejściowe do lokali prywatnych.



Fot. 15. Oryginalna lampa w sieni.





Fot. 16. Schody w klatce schodowej.



Fot. 17. Okładzina stiukowa w klatce schodowej.



|   |                                       |                                       |
|---|---------------------------------------|---------------------------------------|
| 1.Miejscowość<br><b>KATOWICE</b><br>ulica Szafranka 1 | 2.Obiekt<br><b>BUDYNEK MIESZKALNY</b> | 3.Zawartość wkładki<br><b>ZDJĘCIA</b> |
|---|---------------------------------------|---------------------------------------|



Fot. 18. Okna w klatce schodowej.



Fot. 19. Widok ogólny windy w budynku.



Fot. 20. Przeszklenie windy.

Wkładkę założył biuro projektowe „ARKONA”, ul. Wierzbowa 3, 41-908 Bytom, 2005 rok  
Miejsce przechowywania negatywów zbiory prywatne autora

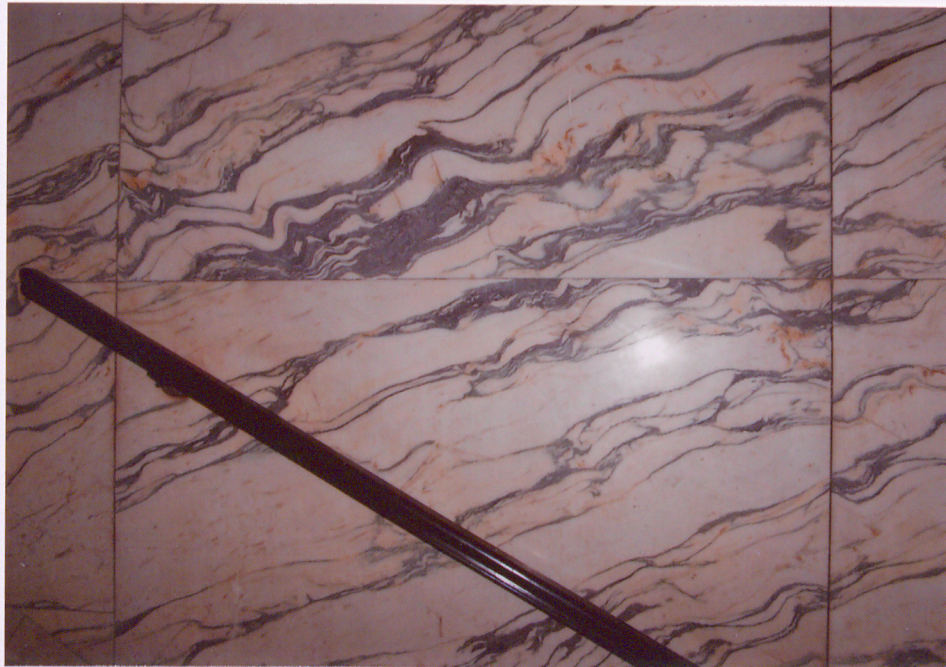
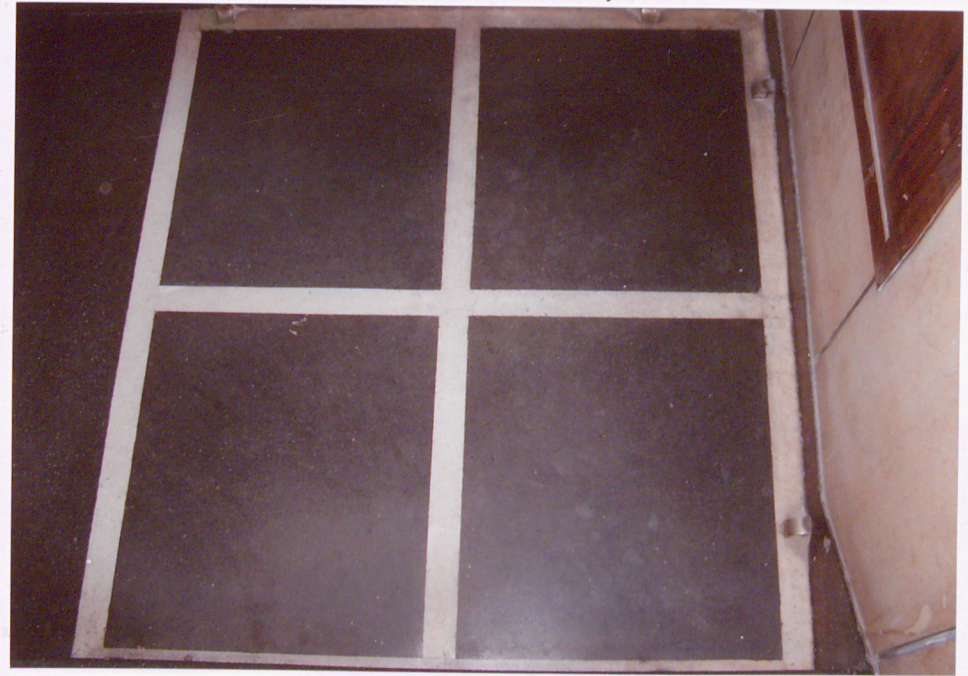
„Arkona”  
Jerzy Kotula  
Usługi Projektowo-Budowlane  
41-908 Bytom, ul. Wierzbowa 3  
NIP 626-149-90-71



Fot. 21. Widok wnętrza sieni.



Fot. 23. Posadzka w klatce schodowej.



Fot. 22. Okładzina stiukowa w sieni.



Fot. 24. Braki tynku sufitu ukazujące strop Akermana.