

KARTA EWIDENCYJNA ZABYTKU NIERUCHOMEGO WPISANEGO DO REJESTRU ZABYTKÓW

3. Miejscowość

KATOWICE

2468

Nazwa

KAMIENICA

2. Czas powstania

1910 r.

4. Adres

ul. Wita Stwosza 3, Katowice

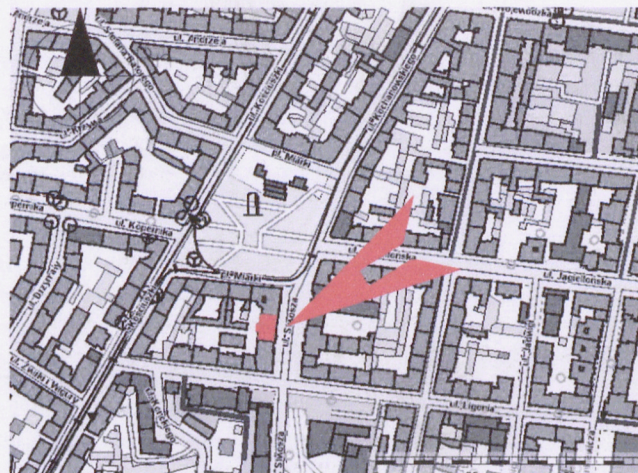
nr ewidencyjny działki 146

nr księgi wieczystej

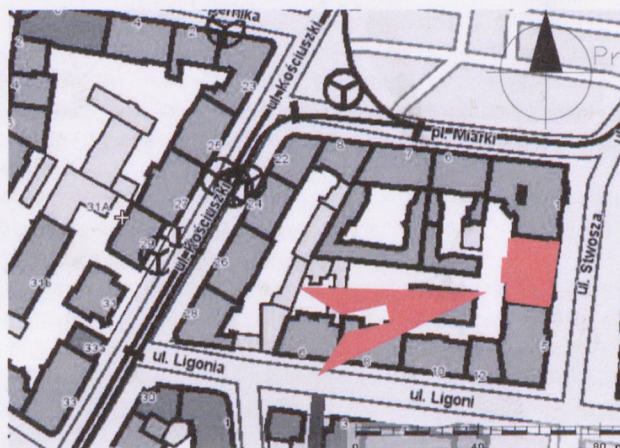
11. Materiały graficzne



Elewacja frontowa.



Plan orientacyjny skala 1:5000



Plan sytuacyjny skala 1:2000



Fragment elewacji tylnej.

5. Przynależność administracyjna

województwo śląskie

powiat m. Katowice

gmina m. Katowice

6. Współrzędne geograficzne

50°15'13.9 - 19°16.83

7. Poprzednie nazwy miejscowości

Kattowitz, Stalinogród

8. Właściciel i jego adres

POLIMEX-Mostostal S.A.
ul. Czackiego 15/17
00-950 Warszawa

9. Użytkownik i jego adres

POLIMEX-Mostostal S.A.
ul. Czackiego 15/17
00-950 Warszawa

10. Formy ochrony

Wpis do rejestru zabytków pod numerem:
A/1608/95
z dnia 31.05.1995

Kamienica przy ulicy Wita Stwosza 3 w Katowicach powstała w 1910 roku, prawdopodobnie według projektu **Hugo Weissenberga**, w stylu wczesnego modernizmu z elementami secesji. O wartości obiektu stanowi fakt, iż jest jednym z nielicznych przykładów świadomie zaprojektowanej pierzei ulicznej, stanowi integralną część zespołu zabudowy przechodzącego od form dekoracyjnych do formy oszczędnej dla budynku narożnego przy ulicy Ligonii. Początkowo o funkcji mieszkalnej, obecnie stanowi budynek biurowy oraz własność POLIMEX- Mostostal S.A. W latach 90-tych podczas wpisu do rejestru była własnością Edgara Hiltona. W ostatnich latach w obiekcie przeprowadzono gruntowny remont.

Sytuacja:

Kamienica usytuowana frontem w linii pierzei ulicznej, w śródmieściu Katowic, przy ulicy Wita Stwosza 3. Stanowi integralny element układu urbanistycznego południowej części Katowic. Zlokalizowana w sąsiedztwie placu Miarki, na południowy-wschód od placu Andrzeja i północny-zachód od placu Jana Pawła II oraz zabytkowej Archikatedry Chrystusa Króla. Na tyłach niewielkie podwórko dostępne jedynie przez budynek, wyłożone kostką, z prostymi nasadzeniami z roślin płożących. Od frontu niskie ogrodzenie z cegły klinkierowej oraz elementów metalowych odgradza kamienicę od chodnika dla pieszych.

Materiał, konstrukcja, technika:

Ściany: murowane z cegły, otynkowane. W strefie parteru ściany licowane okładziną z cegły klinkierowej o wątku główkowym.

Sklepienia i stropy: żelbetowe, żebrowe z podsufitką z trzciny, otynkowane.

Więźba dachowa: pierwotnie drewniana, obecnie zasadniczo stalowa.

Pokrycie dachu: dach pokryty dachówką ceramiczną.

Posadzki, podłogi: posadzki w zależności od funkcji pomieszczenia wykonane z różnych materiałów jak: lastrico, płytki granitowe, gres, wykładzina dywanowa, PCW.

Schody: klatka schodowa położona centralnie w części zachodniej, schody dwutraktowe, poręcz drewniana, barierki metalowe.

Otwory: na czwartej osi elewacji frontowej od południa otwór wejściowy flankowany filarami i zwieńczony naczółkiem. Proste otwory okienne w kształcie prostokątnym, jedyny wyjątek stanowi łukowate nadproże okna na trzeciej osi pierwszej kondygnacji. W obrębie elewacji tylnej prostokątne otwory okienne, jeden otwór wejściowy na drugiej osi od północy.

Rzut: budynek na planie prostokąta, w części parteru dwutraktowy, pięcioosiowy.

Bryła: bryła zwarta, pięciokondygnacyjna z suteroną i poddaszem nakrytym dachem dwuspadowym. Charakterystyczny element stanowi zlokalizowany na drugiej osi od południa trójboczny wykusz w pierwszej i drugiej kondygnacji oraz nadwieszona w kondygnacjach od drugiej do czwartej loggia balkonowa. Od strony podwórka wtórny szyb dla dźwigu osobowego.

Elewacje:

Elewacja frontowa (wschodnia): niesymetryczna, w parterze ośmioosiowa, w wyższych kondygnacjach siedmioosiowa. Osie centralne wyróżnione zmianą rytmu odległości i zwieńczone trójkątnym szczytem. W drugiej osi od południa trójkątny wykusz od pierwszej do trzeciej kondygnacji zwieńczony balkonem. Po stronie północnej nadwieszona loggia balkonowa, zamknięta balkonem w 4 kondygnacji. Element ozdobny stanowi dekoracja sztukatorska w formie frontonu z elementami secesyjnej dekoracji roślinnej zlokalizowana w skrajnej osi północnej.

Elewacja tylna (zachodnia): symetryczna, czteroosiowa, w drugiej osi od południa zlokalizowana klatka schodowa w formie wykuszu (w obrębie której występują okna z prostą dekoracją witrażową). Element wtórny stanowi szyb windy wystający poza lico muru. Otwór wejściowy zlokalizowany na drugiej osi w klatce schodowej.

Wnętrze: zasadniczo dwutraktowe, kilkuosiowe, częściowo przebudowane i dostosowane do celów biurowych, na poddaszu pomieszczenia przeznaczone pod wynajem. W części zachodniej centralnie zlokalizowana klatka schodowa z którą od południa graniczy współczesny dźwig osobowy.

Wyposażenie: dwa piece kaflowe po modernizacji przeniesione do sutener, w sieni przy wejściu oryginalna okładzina ceramiczna, w obrębie klatki schodowej proste, geometryczne witraże, w formie kwadratowych szybek w pastelowych odcieniach błękitnym, różowym oraz żółtym. Dobrze zachowane, odnowione, drewniane drzwi wejściowe z płycinami łukowato zamknięte nadświetlem.

Instalacje: elektryczna, wodno-kanalizacyjna, c.o, wentylacja mechaniczna, oświetlenie ewakuacyjne, instalacje niskoprądowe.

<p>14. Kubatura</p> <p>8,430 m³</p>	<p>15. Powierzchnia użytkowa</p> <p>1,850 m²</p>	<p>16. Przeznaczenie pierwotne</p> <p>Funkcja mieszkalna</p>	<p>17. Użytkowanie obecne</p> <p>Funkcja biurowo-usługowa</p>
<p>18. Stan zachowania</p> <p>Obiekt zaadaptowano na cele biurowo-usługowe. Zakres prac obejmował wszystkie kondygnacje, poddasze oraz parter przeznaczony na cele gastronomiczne. Na zewnątrz wykonano betonową „fosę” (rodzaj zejścia/zjazdu) umożliwiającą bezpośrednie wejście do lokali gastronomicznych. Od podwórza dobudowano szyb osobowy stanowiący dodatkowe połączenie komunikacyjne. Prace budowlane polegały na: wyburzeniu części ścianek działowych, wykonaniu stalowej konstrukcji dachu, wykonaniu nowych schodów wejściowych, stropu nad poddaszem, nowych posadzek, tynków oraz stropów podwieszonych, odnowieniu okładzin, odtworzeniu stolarki okiennej oraz parapetów (z zachowaniem detalu oraz podziału), pokryciu dachu nową dachówką kładzioną w koronkę. Wykonano także nowe balustrady oraz poręcze ze stali nierdzewnej, rynny z PCW, osuszono oraz odgrzybiono piwnice przy pomocy iniekcji, dodatkowo wykonano zabezpieczające izolacje pionowe i poziome z papy termozgrzewalnej.</p> <p>Program prac konserwatorskich zakładał utrzymanie wystroju architektonicznego oraz kompozycji elewacji bez zmian. Same prace polegały na oczyszczeniu, uzupełnieniu ubytków oraz zabezpieczeniu i impregnacji zarówno detali architektonicznych, jak i samego lica.</p>		<p>19. Istniejące zagrożenia, najpilniejsze postulaty konserwatorskie</p> <p>Obiekt po pracach modernizacyjnych nie stanowi zagrożenia; bardzo dobrze zachowana zarówno substancja, jak i zrewitalizowane najbliższe otoczenie.</p>	

20. Akta archiwalne (rodzaj akt, numer i miejsce przechowywania)

- Akta budowlane ul. Wita Stwosza 1/3/5. Tom I.(Archiwum Urzędu Miasta w Katowicach, sygn. 1/2055)
- Akta budowlane ul. Wita Stwosza 1/3/5. Tom II. (Archiwum Urzędu Miasta w Katowicach, sygn. 1/2056)
- Akta budowlane ul. Wita Stwosza 1/3/5. (Archiwum Urzędu Miasta w Katowicach, sygn. 1/2057)
- Projekt budowlano-wykonawczy przebudowy i zmiany sposobu użytkowania budynku mieszkalnego na budynek biurowy z częścią gastronomiczną przy ul. Wita Stwosza 3 w Katowicach, działka nr. 146. (Archiwum Wojewódzki Urząd Ochrony Zabytków w Katowicach, sygn. brak)

23. Bibliografia

25. Źródła ikonograficzne (rodzaj, miejsce przechowywania)

21. Uwagi

22. Adnotacje o inspekcjach, informacje o zmianach (daty, imiona i nazwiska wypełniających)

24. Opracowanie karty ewidencyjnej (autor, data i podpis)

tekst	Agata Mucha, (NID OT Katowice) marzec 2014 rok	Mucha	2014.
plany, rysunki	Agata Mucha, (NID OT Katowice) marzec 2014 rok	Mucha	
fotografie	Agata Mucha, (NID OT Katowice) marzec 2014 rok	Mucha	

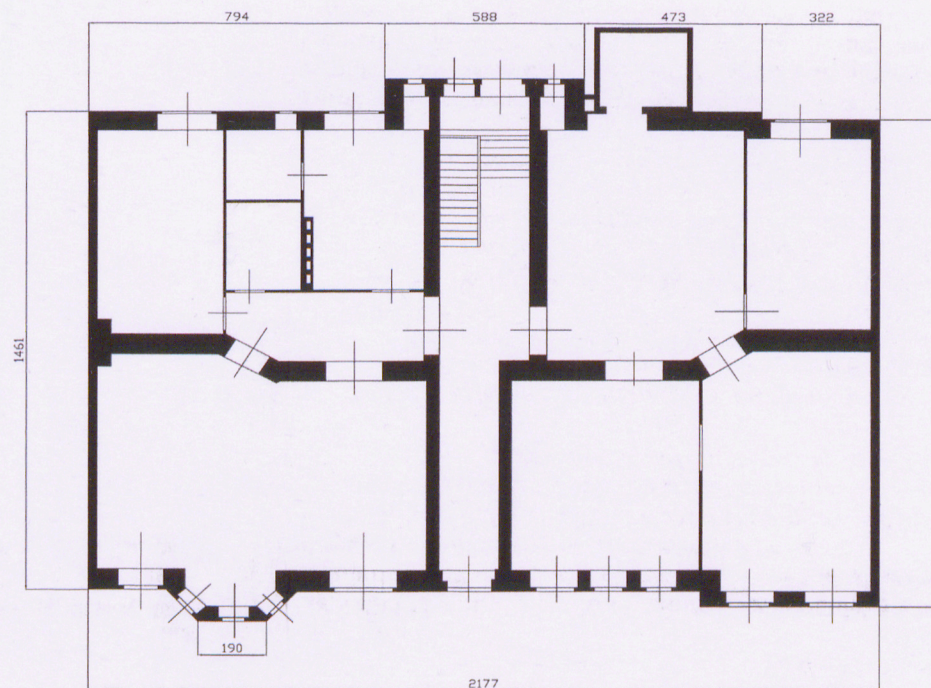
26. Załączniki

Liczba wkładek: 7

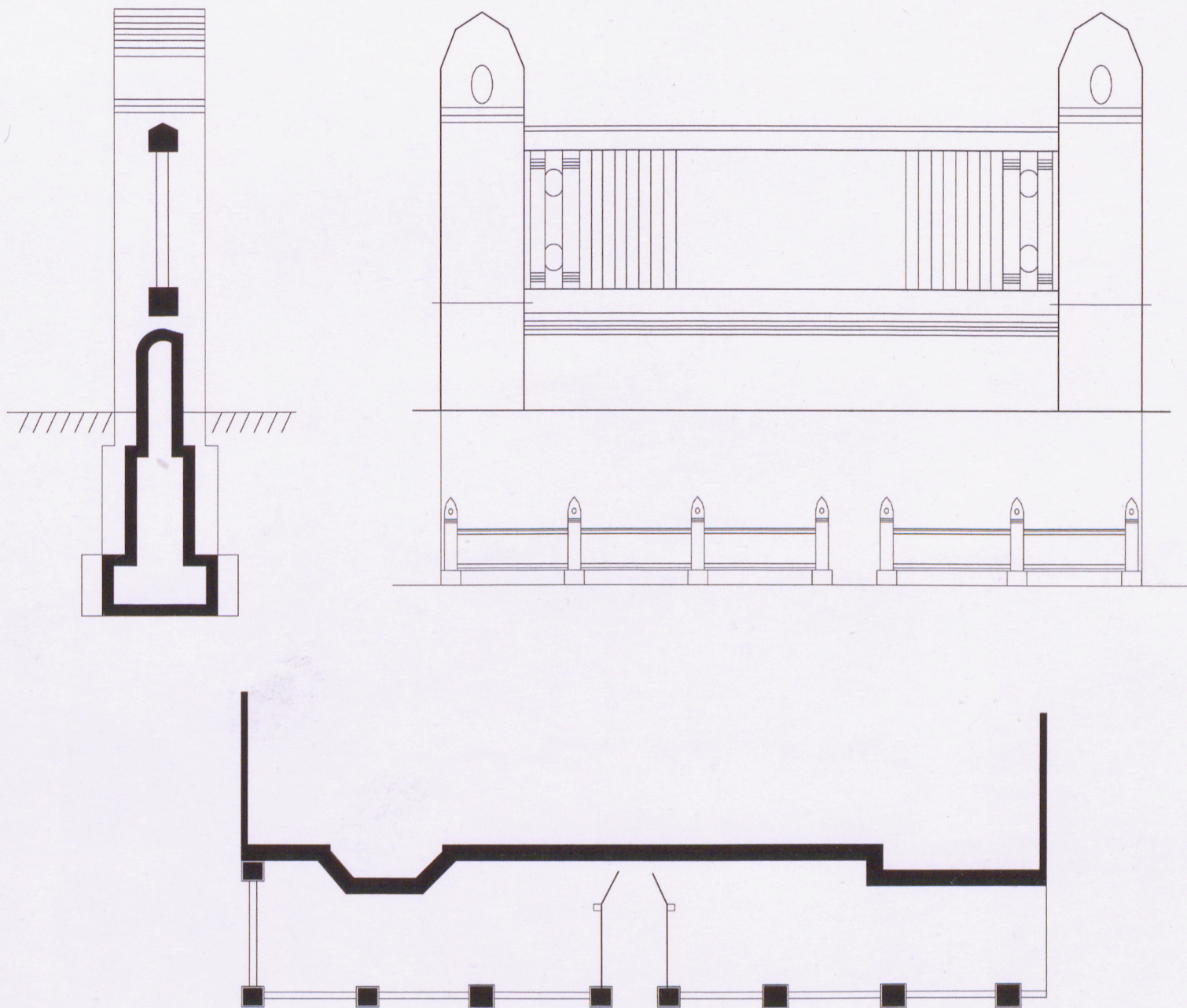
ZAŁĄCZNIK DO KARTY EWIDENCYJNEJ

Nr 1

1. Miejscowość	Katowice	5. Nazwa zabytku (jak w karcie), adres	6. Zawartość załącznika
2. Gmina	m. Katowice		
3. Powiat	m. Katowice		
4. Województwo	śląskie		
		Kamienica, ul. Wita Stwosza 3, Katowice	Rzut parteru, detal ogrodzenia



Rzut parteru skala 1:200

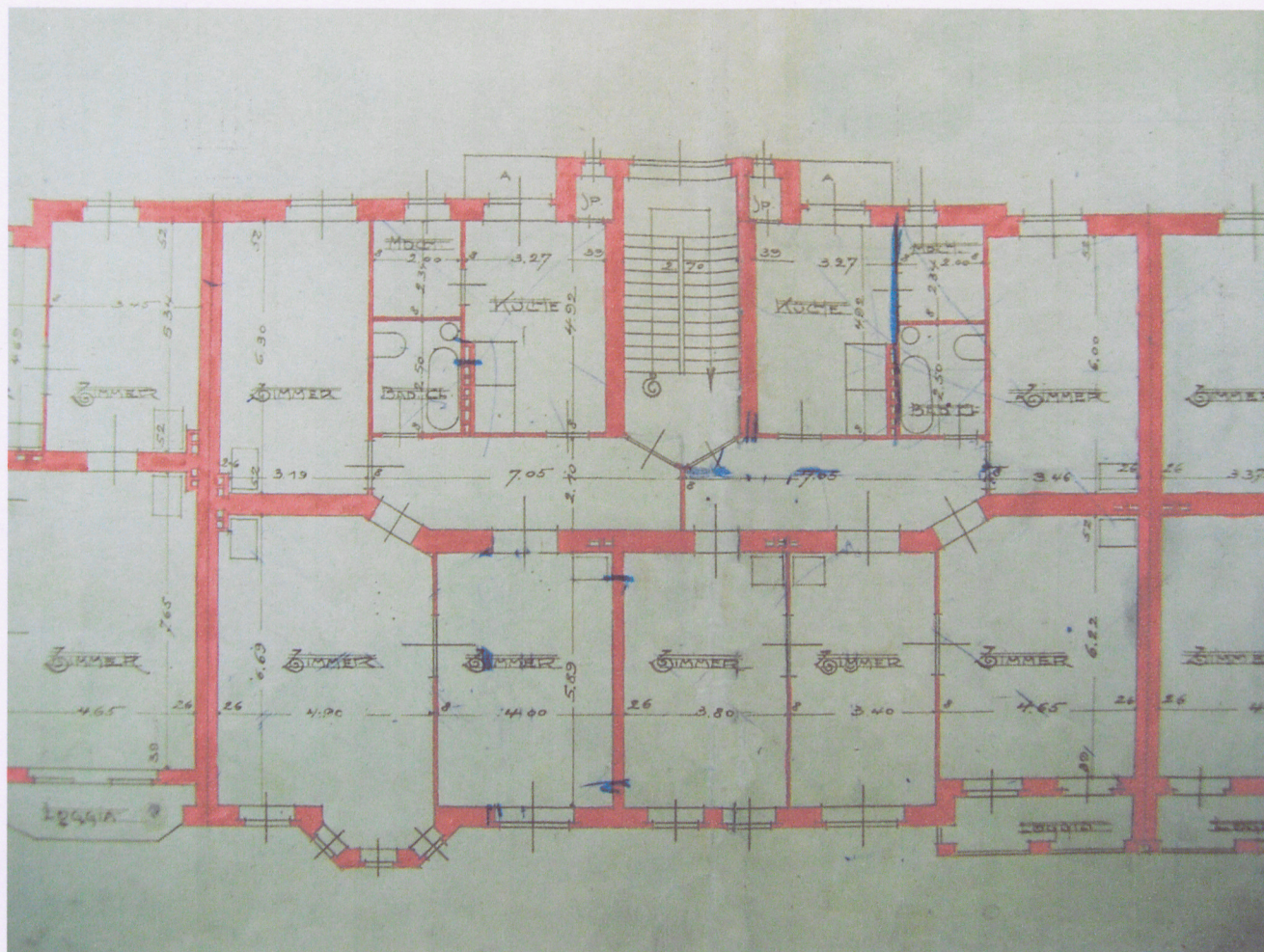


Detal ogrodzenia opracowany na podstawie materiałów archiwalnych

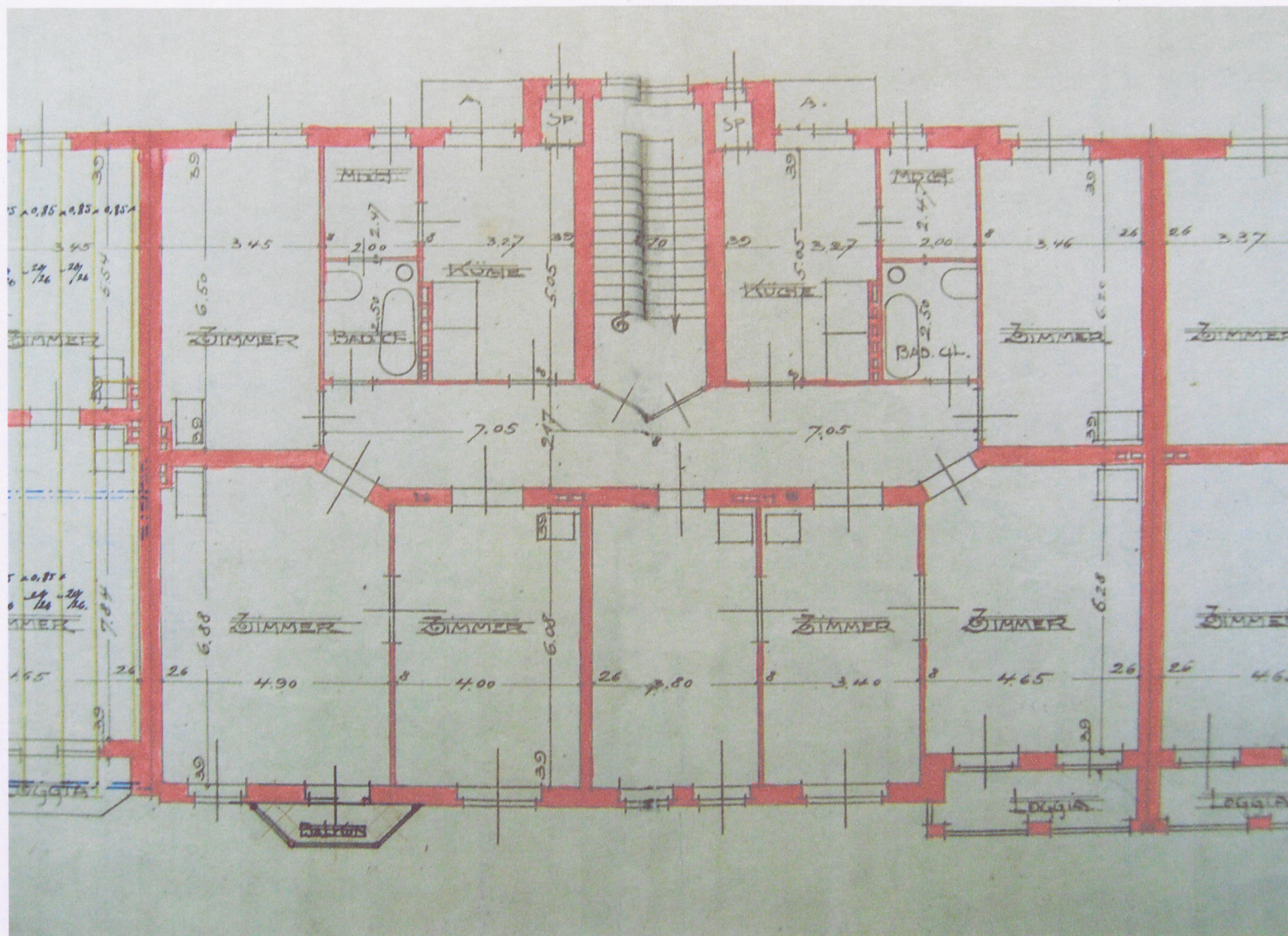
ZAŁĄCZNIK DO KARTY EWIDENCYJNEJ

Nr 2

1. Miejscowość	Katowice	5. Nazwa zabytku (jak w karcie), adres	6. Zawartość załącznika
2. Gmina	m. Katowice		
3. Powiat	m. Katowice		
4. Województwo	śląskie		
		Kamienica, ul. Wita Stwosza 3, Katowice	Rzuty

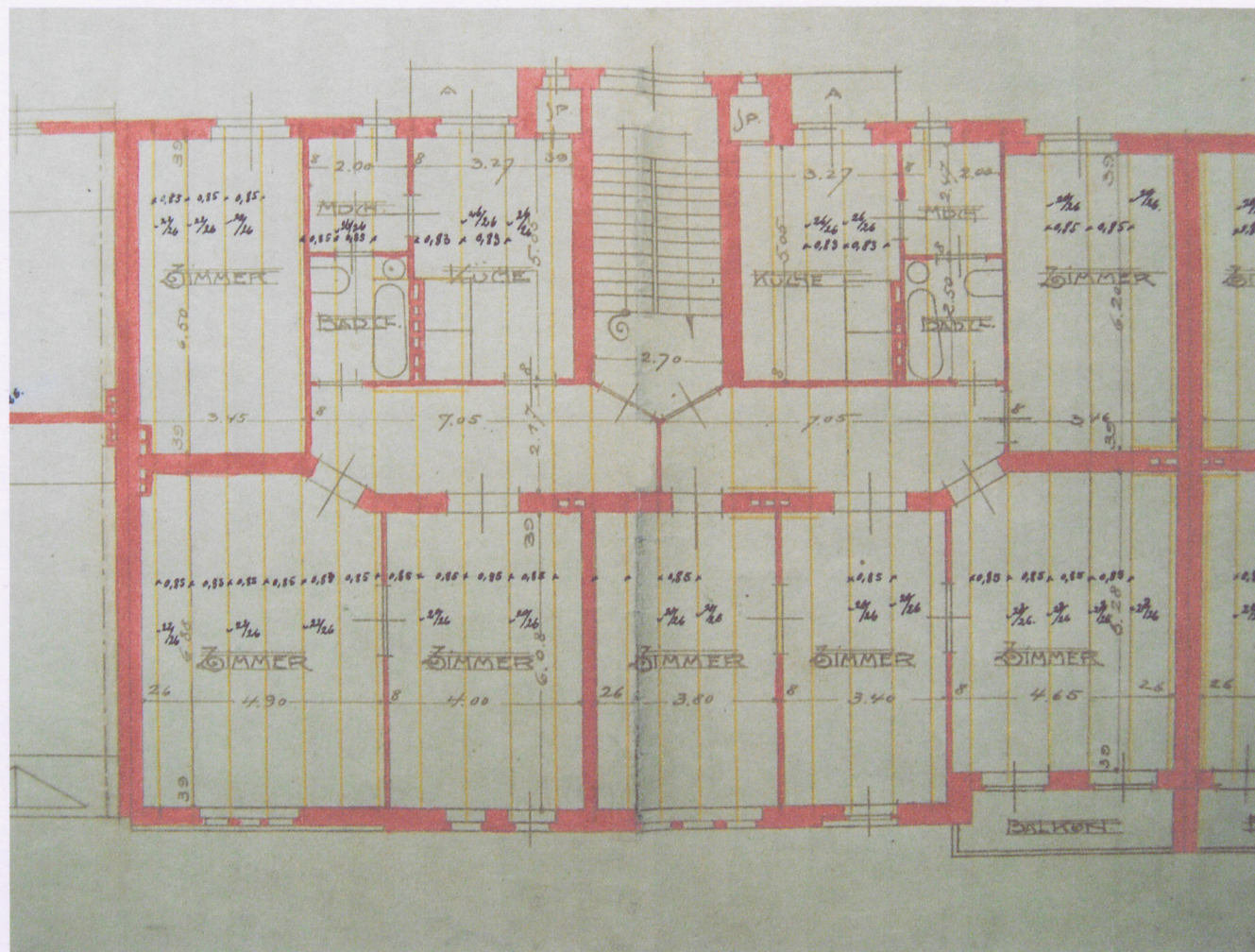


Rzut drugiej kondygnacji



Rzut trzeciej kondygnacji

1. Miejscowość	Katowice	5. Nazwa zabytku (jak w karcie), adres	6. Zawartość załącznika
2. Gmina	m. Katowice		
3. Powiat	m. Katowice		
4. Województwo	śląskie		
		Kamienica, ul. Wita Stwosza 3, Katowice	Rzuty

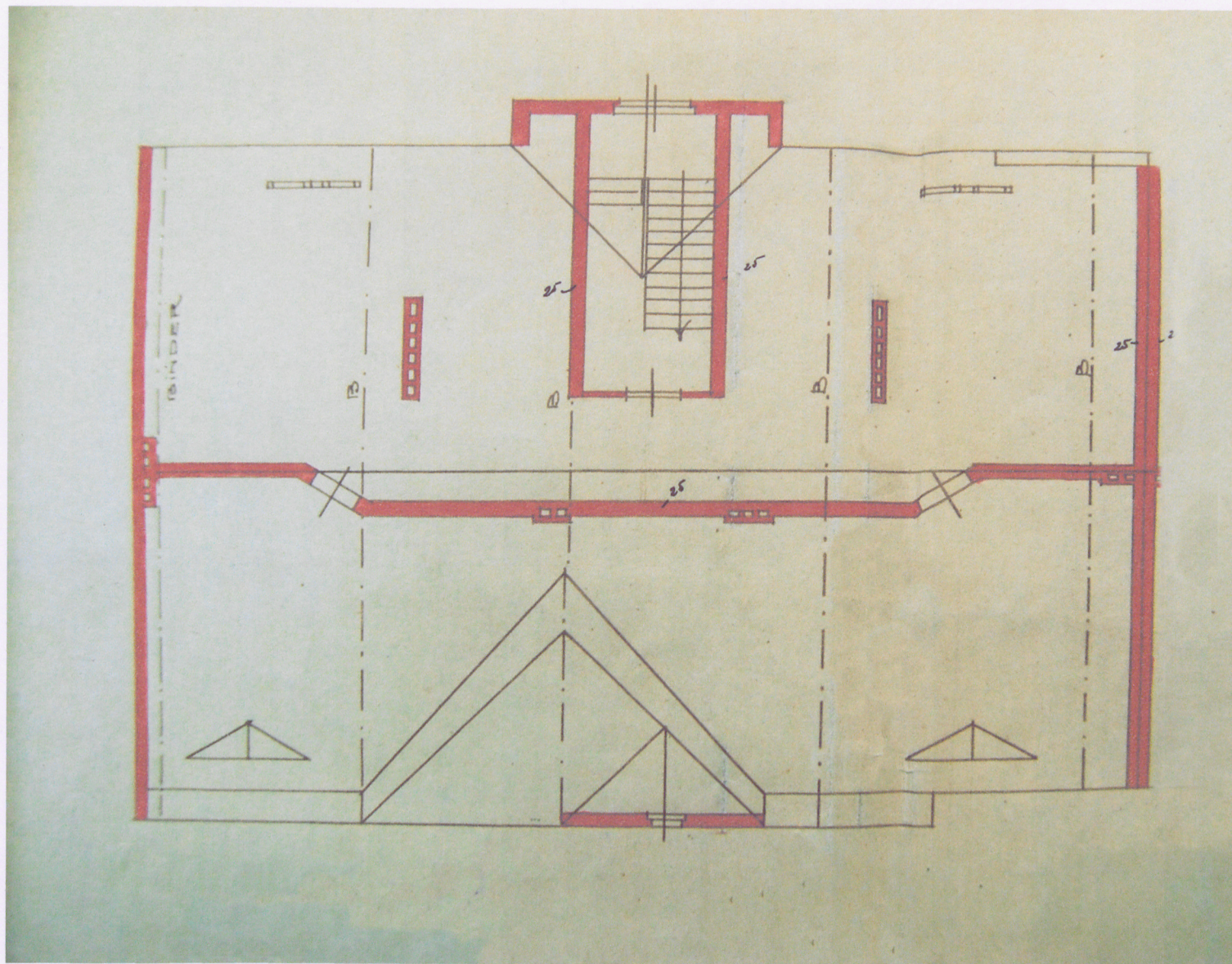


Rzut czwartej kondygnacji

Opracowanie załącznika:
(data i podpis)

Agata Mucha (NID OT Katowice)
marzec 2014 rok

Mucha

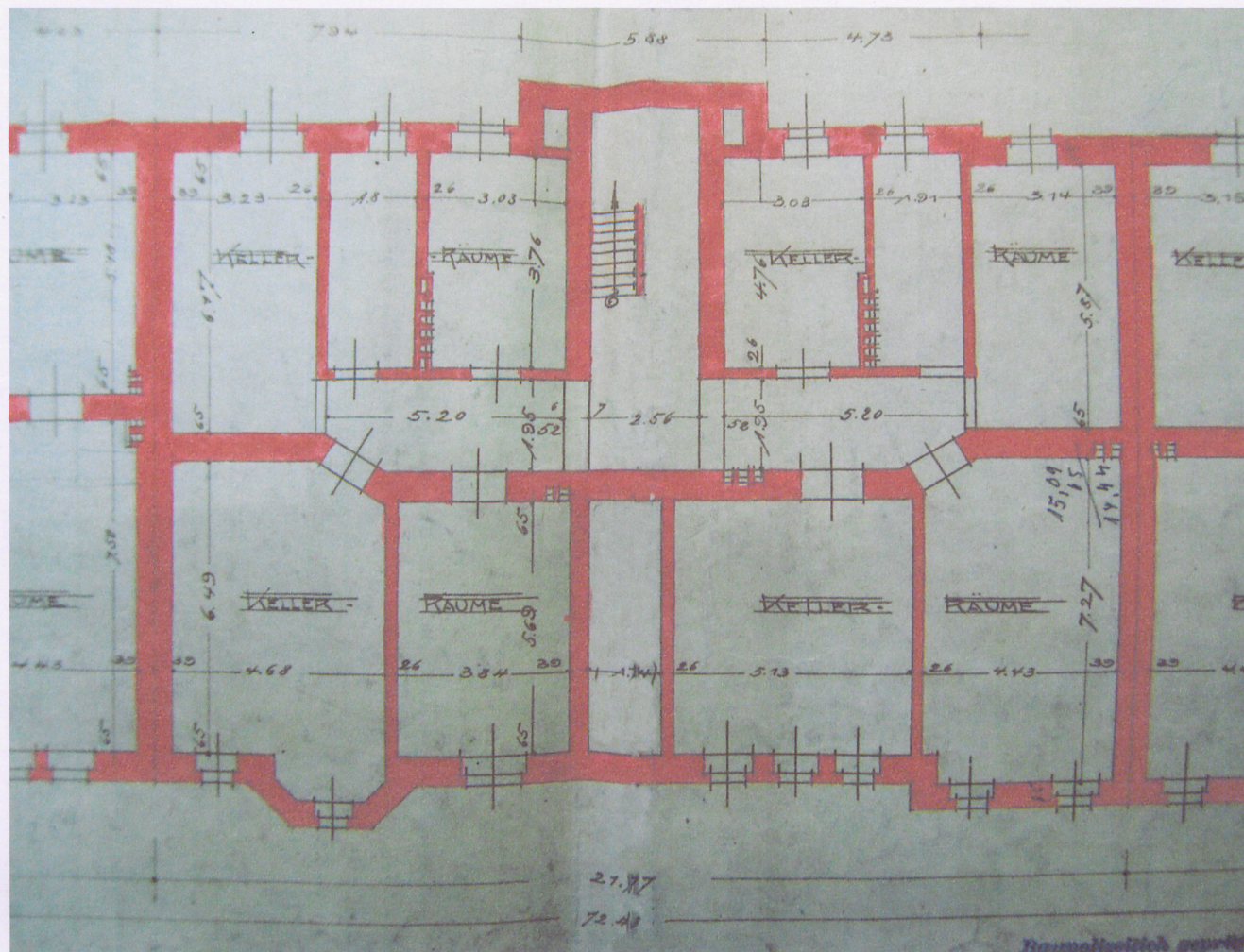


Rzut dachu

ZAŁĄCZNIK DO KARTY EWIDENCYJNEJ

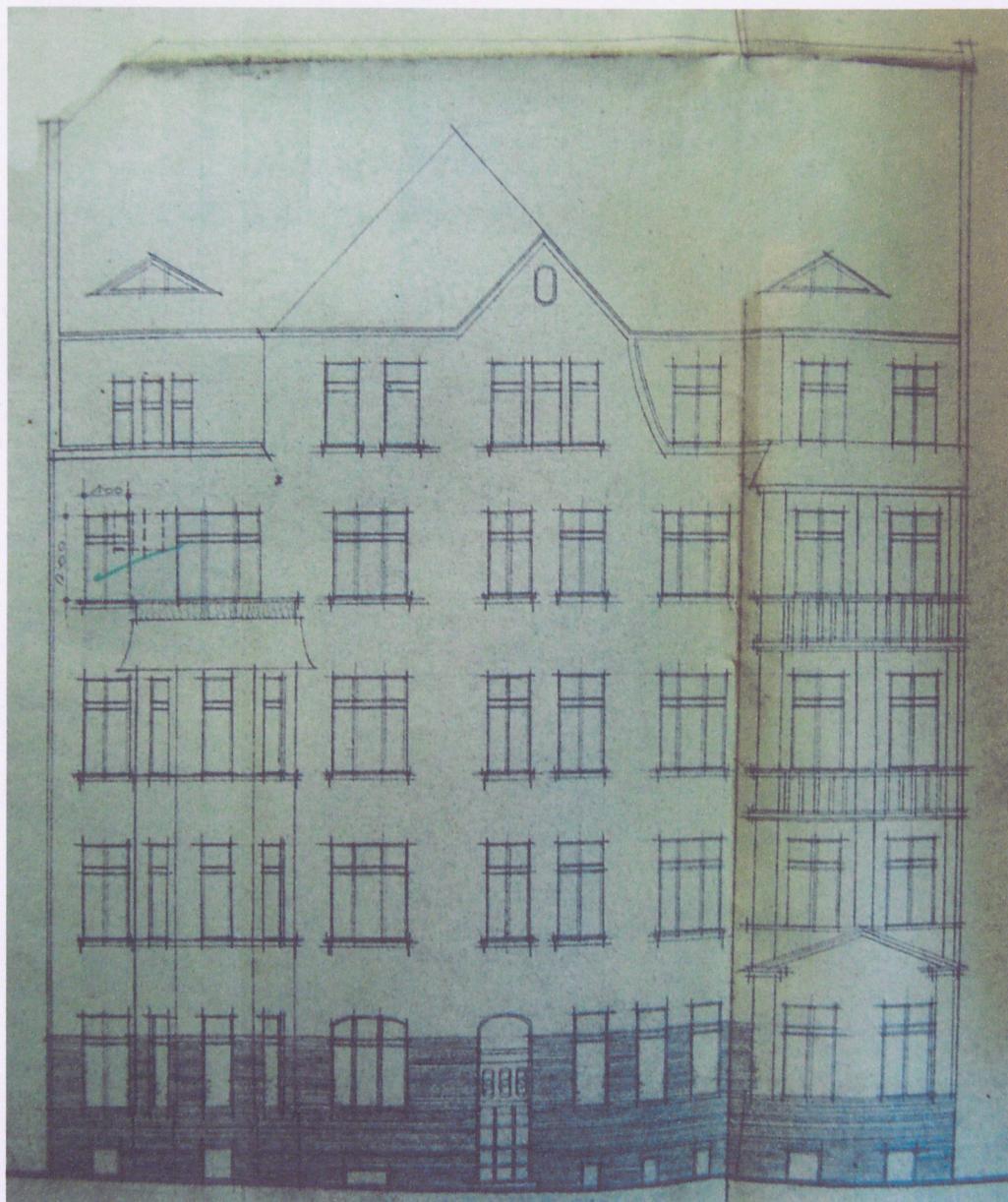
Nr 4

1. Miejscowość	Katowice	5. Nazwa zabytku (jak w karcie), adres	6. Zawartość załącznika
2. Gmina	m. Katowice		
3. Powiat	m. Katowice		
4. Województwo	śląskie		
		Kamienica, ul. Wita Stwosza 3, Katowice	Rzut, elewacje



Rzut suteren

Opracowanie załącznika: Agata Mucha (NID OT Katowice)
(data i podpis) marzec 2014 rok *Mucha*



Elewacja frontowa.



Elewacja tylna.

1. Miejscowość	Katowice	5. Nazwa zabytku (jak w karcie), adres Kamienica, ul. Wita Stwosza 3, Katowice	6. Zawartość załącznika Zdjęcia obiektu
2. Gmina	m. Katowice		
3. Powiat	m. Katowice		
4. Województwo	śląskie		



Elewacja frontowa loggia balkonowa.



Elewacja frontowa ozdobna sztukateria o formie secesyjnej.



Pierwotna drewniana stolarka drzwi wejściowych.



Wtórne drzwi w elewacji tylnej.



Pierwotne drzwi drewniane w klatce schodowej.

ZAŁĄCZNIK DO KARTY EWIDENCYJNEJ

Nr 6

1. Miejscowość	Katowice	5. Nazwa zabytku (jak w karcie), adres	6. Zawartość załącznika
2. Gmina	m. Katowice		
3. Powiat	m. Katowice		
4. Województwo	śląskie		
		Kamienica, ul. Wita Stwosza 3, Katowice	Zdjęcia obiektu



Elewacja frontowa fragment wykusza.



Pierwotna okładzina ceramiczna.



Otwór okienny z prostym witrażem w klatce schodowej.



Otwór okienny w elewacji frontowej.



Dwubiegowa klatka schodowa.

1. Miejscowość	Katowice	5. Nazwa zabytku (jak w karcie), adres Kamienica, ul. Wita Stwosza 3, Katowice	6. Zawartość załącznika Zdjęcia obiektu
2. Gmina	m. Katowice		
3. Powiat	m. Katowice		
4. Województwo	śląskie		



Detal pieca kaflowego.



Piec kaflowy.



Detal pieca kaflowego.



Piec kaflowy.